



Liberté • Égalité • Fraternité
RÉPUBLIQUE FRANÇAISE

MINISTÈRE
DE L'AGRICULTURE
DE L'AGRO-ALIMENTAIRE
ET DE LA FORÊT



AGRICULTURES
& TERRITOIRES
CHAMBRE D'AGRICULTURE
FRANCHE-COMTÉ



Vigne



Société de
Viticulture
du
Jura



AGRICULTURES
& TERRITOIRES
CHAMBRE D'AGRICULTURE
JURA

BULLETIN de SANTE du VEGETAL

FRANCHE COMTE

Bulletin N°18 – Semaine 31 – 2 pages

Stades

Les conditions météo chaotiques de la semaine écoulée n'ont pas permis à la véraison de s'enclencher rapidement. En situations moyennes de Chardonnay, Pinot Noir et Poulsard, il ne s'agit que des premières baies vérées. Le stade « Début Véraison » n'est atteint qu'en parcelles précoces de Pinot Noir. En secteurs tardifs, les baies vérées sont encore extrêmement rares.



Début véraison

Pluies du 22 au 27 juillet

Les averses orageuses de la semaine écoulée ont apporté des cumuls d'eau très variables sur le vignoble franc-comtois.

Dans le vignoble jurassien, ils vont de 12.5 mm à L'Etoile à 47 mm à Pupillin, avec une moyenne à 25 mm.

En Haute-Saône, les hauteurs d'eau ont atteint 19 mm.

Prévisions du 30 juillet au 04 août

Après un court répit anticyclonique jeudi à vendredi, le temps devrait être à nouveau instable et orageux. *Source Météo France*

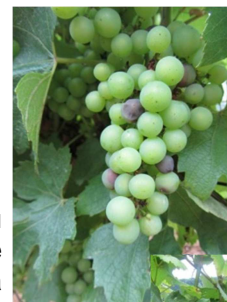
Mildiou

➤ Situation au vignoble

En cette fin de campagne, deux situations peuvent être distinguées :

➤ **Haute-Saône** : aucune évolution significative n'a été observée au cours des 7 derniers jours. Dans ces vignobles, la situation demeure exceptionnellement saine compte tenu du stade de la vigne et de la pluviosité importante du mois de juillet. Tout au plus quelques très rares taches ont été observées.

➤ **Jura** : dans ce vignoble, le mildiou est observé de façon plus régulière sur jeunes feuilles par repiquages à partir des quelques taches repérées depuis début juillet. Très ponctuellement du rot brun a été noté dans une parcelle traitée.



Rot brun
sur grappe



Taches fraîches
sur feuillettes

➤ Analyse de risque

Les grappes n'étant plus sensibles au mildiou, l'objectif de fin de campagne est de conserver le feuillage dans un état fonctionnel pour assurer une bonne maturité.

➤ **Parcelles saines** : en l'absence de taches, le risque pour cette fin de campagne demeure faible et la probabilité d'une dégradation significative de l'état sanitaire est très limitée. L'apparition éventuelle de symptômes sur le jeune feuillage sera gérée par les rognages.

Par contre dans les vignes grêlées, dans lesquelles le jeune feuillage joue un rôle prépondérant, une surveillance particulière de l'état sanitaire sera maintenue dans les 10 jours qui viennent.

➤ **Parcelles touchées** : avec une présence plus régulière du mildiou, l'évaluation du risque pour la fin de campagne doit prendre en compte l'état sanitaire des parcelles et de leur environnement proche ainsi que les prévisions météo.

Oïdium

La situation a peu évolué depuis 2 semaines. Elle reste saine dans 84% des vignes où l'oïdium est absent ou touche moins de 5% des grappes. La maladie a fait son apparition dans quelques nouvelles parcelles.

Dans le vignoble du Jura, jusqu'à maintenant le plus concerné par l'oïdium, la maladie reste contenue en dehors des parcelles les plus atteintes, dans lesquelles la dégradation se poursuit tant sur feuilles que sur grappes.

En Haute-Saône, la situation demeure saine.

Rappel concernant la gestion de l'oïdium en fin de campagne :

Un bilan sanitaire doit être réalisé dans chaque parcelle en fin de rémanence du traitement effectué à fermeture (7 à 14 jours après fermeture selon la nature du fongicide utilisé) :

- si absence d'oïdium : fin de risque de contaminations significatives sur grappes
- si présence même faible d'oïdium : le risque de progression de la maladie persistera jusqu'au début véraison.

Black-Rot

En parcelles traitées, de rares nouveaux symptômes de Black-Rot ont été détectés. Après 2012 et 2013, cette maladie est restée très discrète en 2014 aussi bien sur feuilles que sur grappes.

La sensibilité des grappes vis-à-vis du black-rot devient nulle à partir de la véraison. Dorénavant il n'y a plus de risque de contaminations.

Cicadelle de la Flavescence Dorée

En pépinières : la couverture insecticide sera maintenue jusqu'à la disparition complète des adultes.

En vigne-mères de greffons et de porte-greffes, le 3^{ème} et dernier traitement, pendant le pic de vol des adultes, doit être positionné **cette semaine** (28 juillet au 3 août).

Prospections : à partir de début octobre, des prospections encadrées seront organisées dans les différents vignobles.

Vous trouverez ci-joint le bulletin Flavescence Dorée spécial symptômes.

Ce BSV est le dernier de la campagne 2014

Action pilotée par le ministère chargé de l'agriculture, avec l'appui financier de l'Office national de l'eau et des milieux aquatiques, par les crédits issus de la redevance pour pollutions diffuses attribués au financement du plan Ecophyto 2018.

Bulletin édité sous la responsabilité de la Chambre Régionale d'Agriculture de Franche-Comté et rédigé par la Société de Viticulture du Jura en collaboration avec la Chambre d'agriculture de Côte d'Or et le SRAL Bourgogne, à partir des observations réalisées par : Société de Viticulture du Jura – Coopérative Terre Comtoise – Interval - Vignoble Guillaume – Vignoble Champlitte

Avec la participation financière de :

