

# BULLETIN DE SANTÉ DU VÉGÉTAL BOURGOGNE

Viticulture n°15 du 16 juillet 2013



257 parcelles ont été observées dans le cadre du réseau BSV.

## Stades

Avec des conditions toujours estivales, les stades évoluent très rapidement.

On note maintenant des baies à taille de pois dans de nombreuses parcelles.

Dans quelques situations très précoces, le stade fermeture de grappe est déjà atteint.

En secteurs plus tardifs, les baies ont la taille d'un grain de plomb.



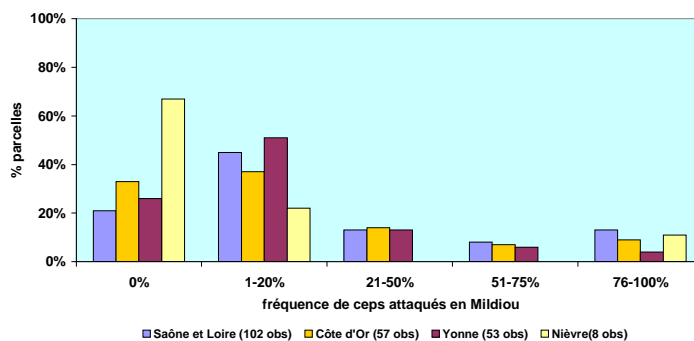
Baies à taille de pois  
(photo CA21)

## Mildiou

### ► Situation au 15 juillet

**Sur feuilles :** Il n'y a plus aucun cycle en cours. Les contaminations du 02-03 juillet se sont exprimées dans le courant de la semaine dernière et ont donné lieu à une sortie de taches d'intensité très variable principalement sur les jeunes feuilles.

Mildiou - Répartition des parcelles par classe selon le pourcentage de ceps atteints (notation sur feuillage) sur le réseau BSV Bourgogne au 15 juillet 2013 - 212 observations



Le mildiou se rencontre maintenant de façon plus régulière dans les différents vignobles. Les évolutions les plus marquées sont souvent notées dans des parcelles déjà concernées par la maladie, mais des vignes jusque là indemnes peuvent présenter une sortie importante. Cette situation résulte de la combinaison de plusieurs paramètres : situation sanitaire antérieure, qualité de pulvérisation, type de produit utilisé, positionnement des traitements par rapport aux pluies, travaux en vert...

## Sur grappes,

Les symptômes liés aux contaminations du mois de juin sont maintenant visibles.

En dehors de cas très ponctuels, les dégâts sur grappes restent minimes dans le réseau.

L'extériorisation des symptômes liés aux contaminations des 02-03 juillet débute et se manifeste par les premiers dégâts de rot-brun.



Rot-brun  
(photo CA71)

## Pluies du 09 au 15 juillet :

Fait exceptionnel : hors secteurs très localisés en Côte d'Or (1 à 3mm le 09 juillet), aucune pluie n'a été enregistrée dans le vignoble bourguignon sur les 7 derniers jours !

## Prévisions du 17 au 22 juillet :

Un risque orageux mercredi et jeudi pourrait venir perturber le temps estival que nous avons depuis pratiquement 2 semaines.

Températures maximales atteignant 30°C.

Source Météo France



## Témoins Non Traités

Suite à la contamination du 02-03 juillet, la quasi-totalité des TNT présentent 100% des pieds touchés et des attaques sur grappes déjà sévères.

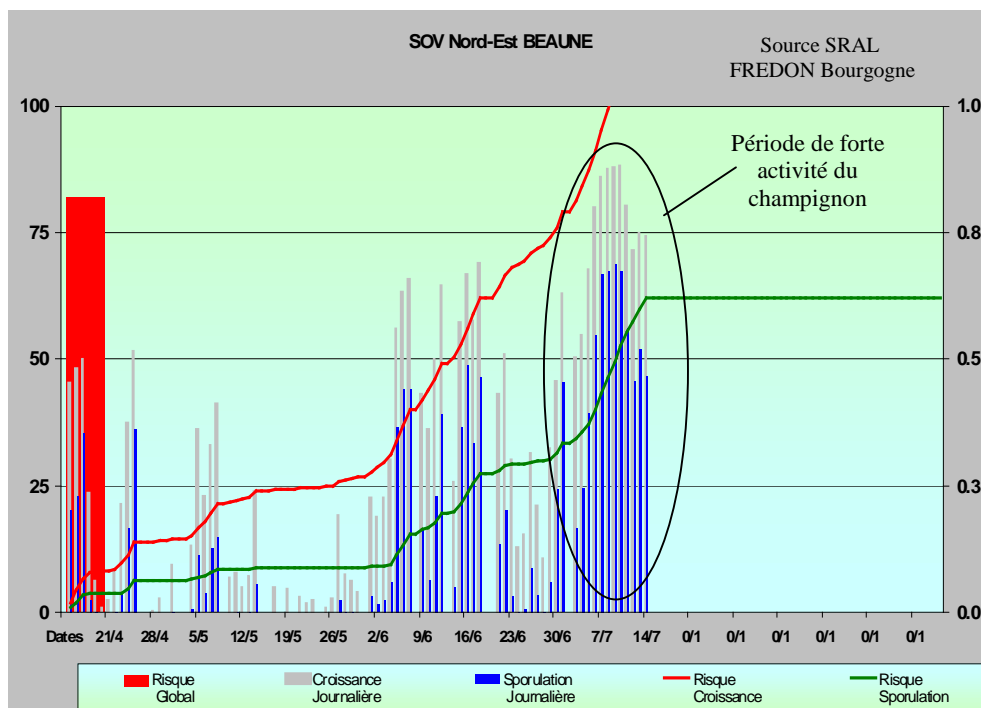
### ➤ Analyse de risque

Les conditions actuelles demeurent défavorables au mildiou et le resteront tant qu'il ne pleuvra pas. Toutefois compte tenu de la présence régulière de taches au vignoble, il convient de rester vigilant en cas d'épisode pluvieux annoncé. La sensibilité des grappes ne décroît qu'à partir du stade fermeture.

## Oïdium

Sur 171 parcelles observées, 85% sont indemnes de symptômes sur grappes. En 2012 à stade équivalent (début juillet), l'oïdium était déjà présent sur grappes dans près de 35% des situations.

Même si la situation reste globalement satisfaisante à ce jour, nous notons une évolution sensible depuis le dernier bulletin dans certaines parcelles à fort historique oïdium, principalement en Côte d'Or et dans une moindre mesure dans l'Yonne. Généralement il s'agit de quelques grappes touchées avec une à deux baies oïdiées.



Oïdium sur grappes  
(photo CA21)

L'activité relevée par le modèle SOV est sensiblement la même du côté de Romanèche et légèrement moins marquée sur les 2 postes de suivi de l'Yonne (Chablis et Saint Bris).

## Témoins non traités

Une forte progression est notée dans certains témoins non traités en Chardonnay. Dans les cas les plus touchés, 75% des grappes sont déjà atteintes avec des intensités comprises entre 1 et 5%.

### ➤ Analyse de risque

**Compte tenu de la forte sensibilité des grappes à leur stade actuel et de l'activité importante du champignon détectée par le modèle SOV, le risque oïdium peut être considéré comme élevé.**

Un état des lieux sur grappes doit être réalisé sur toutes les parcelles qui ont atteint le stade baies à taille de pois, en particulier celles à fort historique.

L'effeuillage présente un intérêt tout particulier dans la lutte contre l'oïdium en améliorant la pénétration des produits, en aérant la zone fructifère...



## Botrytis

Le stade A (chute des capuchons floraux à baies de 2-3 mm) est atteint dans les situations les plus tardives. Le stade B (fermeture de grappe) est quant à lui observé dans certaines parcelles très précoces. Comme pour l'oïdium, l'effeuillage précoce constitue une mesure prophylactique qui a démontré tout son intérêt dans la prévention des attaques de botrytis.

## Black-Rot

La maladie reste très rare sur feuilles et absente sur grappes. La sensibilité des grappes reste forte jusqu'à la fermeture.

## Vers de Grappe

**2<sup>ème</sup> génération** : les captures de cochylys s'intensifient sur un certain nombre de postes et le vol débute en secteurs tardifs. Un seul oeuf de cochylys a été observé dans une situation du vignoble des Maranges (71). Au vu des faibles niveaux de populations observés en 1<sup>ère</sup> génération et des premiers résultats des comptages de ponte de 2<sup>ème</sup> génération, le risque est à ce jour limité.

## Cicadelle Flavescence Dorée (FD)

### ➤ Dates d'intervention dans le cadre de la lutte obligatoire

#### \* Saône et Loire :

En viticulture biologique, les 3 traitements ont dû être réalisés.

En viticulture conventionnelle, les 2 premiers traitements ont également été appliqués. Le 3<sup>ème</sup> interviendra au pic de présence des adultes qui aura probablement lieu sur la 1<sup>ère</sup> décennie d'août (à confirmer).

#### \* Côte d'Or (sauf vignobles de l'Auxois et du Chatillonnais) :

L'application insecticide a dû être réalisée en tous secteurs

#### \* Vignes mères de greffons :

Pour l'ensemble de la Bourgogne, mêmes règles de protection qu'en Saône et Loire.

#### \* Pépinières :

Protection continue jusqu'à disparition complète des adultes.

## Enquête

### **Surveillance des adventices**

*Que vous soyez technicien ou agriculteur, votre avis nous intéresse !*

**Merci de bien vouloir passer quelques minutes pour répondre au questionnaire en ligne. Vous contribuerez ainsi à la décision de diffuser ou non de l'information sur les adventices dans les Bulletin de Santé du Végétal.**

<https://docs.google.com/forms/d/16uacwPWGeAdDMVrv2fa9o5zalMpEcj1jp4SoYHRRxA/viewform>

### **Prochain BSV : mardi 23 juillet**

\*\*\*\*\*

Bulletin édité sous la responsabilité de la Chambre Régionale d'Agriculture de Bourgogne (CRAB) et rédigé par le représentant de la CRAB en collaboration avec les membres de la cellule analyse de risque : SRAL, FREDON Bourgogne et GIE BFC-Agro à partir des observations réalisées par : CA21 - CA71 - CA89 - ESPACE VIGNE - FREDON Bourgogne - 110 VIGNE - BOURGOGNE DU SUD - BOURGOGNE VITI SERVICE - CAVE DES HAUTES COTES - COOPERATIVE AGRICOLE BRESSE MACONNAIS - COOPERATIVE AGRICOLE MACONNAIS BEAUJOLAIS - ECOVIGNE - GROUPEMENT VIGNERONS DES TERRES SECRETES - LA CHABLISIENNE - OENOPHYT - SEDARB - SICAVAC - SOUFFLET VIGNE - VITAGRI.

Ce bulletin est produit à partir d'observations ponctuelles. S'il donne une tendance de la situation sanitaire régionale, celle-ci ne peut pas être transposée telle quelle à la parcelle. La CRAB dégage donc toute responsabilité quant aux décisions prises par les viticulteurs et agriculteurs pour la protection de leurs cultures et les invite à prendre ces décisions sur la base d'observations qu'ils auront eux-mêmes réalisées sur leurs parcelles et/ou en s'appuyant sur les préconisations issues de bulletins techniques.