

# BULLETIN DE SANTÉ DU VÉGÉTAL BOURGOGNE

Viticulture n°17 du 30 juillet 2013



## Pluies du 22 au 28 juillet :

Un à deux épisodes pluvio-orageux ont concerné le vignoble bourguignon pendant cette période. Les précipitations ont été les plus importantes en Côte d'Or avec jusqu'à 110 mm en Côte de Beaune. En Saône et Loire, les hauteurs d'eau sont comprises entre 50 et 95 mm sur un seul épisode. L'Yonne a été moins concernée avec 10 à 25 mm.

## Prévisions du 31 juillet au 05 août :

Retour d'un temps sec et ensoleillé jusqu'en fin de semaine. Par la suite possibilité d'une évolution orageuse. Températures max atteignant 35°C.

Source Météo France

237 parcelles ont été observées dans le cadre du réseau BSV.

### Stades

Les températures élevées de la semaine dernière ont permis une évolution très rapide des stades. La fermeture de la grappe est maintenant atteinte dans la plupart des parcelles. En situations tardives, les grappes commencent également à se fermer.



Fermeture de grappe (photo CA21)

### Accidents climatiques

L'épisode orageux du 23 juillet a été accompagné de fortes chutes de grêle en Côte de Beaune. Près de 2000 ha ont été touchés à des degrés variables dont certains secteurs totalement détruits. Des dégâts ont également été notés de façon très localisée en Saône et Loire.



Des grêlons dévastateurs en Côte de Beaune (photo CA21)

### Mildiou

#### ➤ Situation au 29 juillet

#### Sur feuilles :

Les symptômes liés aux contaminations du 17 au 20 juillet se sont exprimés dans le courant de la semaine dernière, essentiellement sur jeunes feuilles. La situation est très variable d'une parcelle à l'autre en fonction de différents paramètres (état sanitaire antérieur, positionnement des traitements...). Toutefois on peut distinguer 2 cas de figure :

- des secteurs où le mildiou est régulièrement présent comme en Sud Saône et Loire, Côte Chalonnaise et Côte de Beaune,
- des zones où la maladie est globalement peu présente comme en Mâconnais Nord, Côte de Nuits, Hautes Côtes, Yonne et Nièvre.

Là où il a plu, les taches issues de la contamination du 23 juillet sont en cours d'expression ; celles liées à l'épisode pluvieux généralisé du 28 juillet apparaîtront à partir de la fin de la semaine.

#### Sur grappes

A ce jour, à l'exception de quelques parcelles où du rot brun est noté plus fréquemment (Saône et Loire essentiellement), le mildiou sur grappes est rare.

Les symptômes liés aux contaminations qui ont eu lieu depuis le 17 juillet vont commencer à s'exprimer.



Rot brun  
(photo CA21)

## ➤ Analyse de risque

L'enchaînement de pluies depuis 10 jours sous des températures élevées et des cumuls localement importants maintient le risque à un niveau élevé.

Le feuillage, notamment les jeunes feuilles, demeure sensible au mildiou. Dans les secteurs où des taches sporulées sont régulièrement observées, il conviendra d'être vigilant à l'approche du prochain épisode pluvieux.

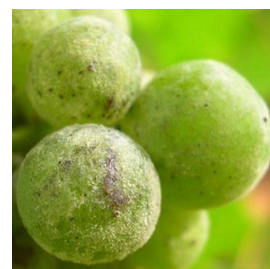
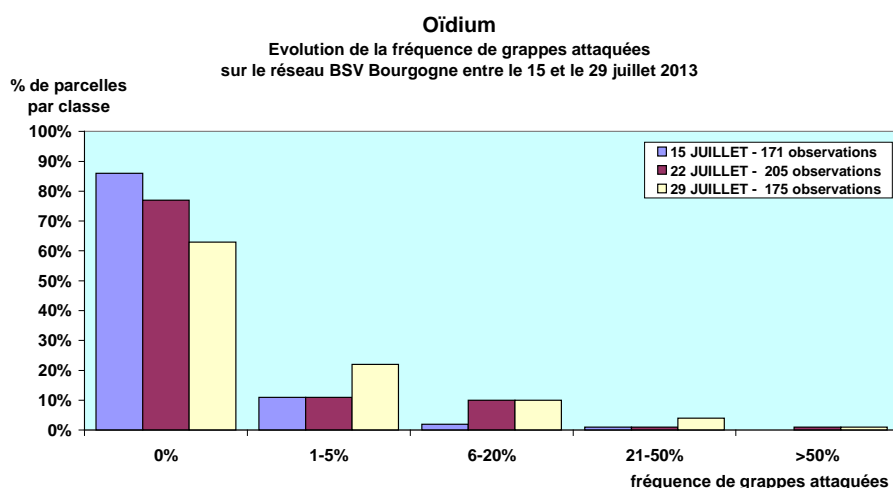
Dans de nombreuses situations, les grappes ont maintenant atteint le stade fermeture à partir duquel elles sont moins sensibles à la maladie.

## Oïdium

La proportion de parcelles indemnes d'oïdium sur grappes est passée de 77% à 63% sur les 7 derniers jours. A titre comparatif, en 2012 à stade équivalent (16 juillet), cette valeur n'était que de 35%.

La progression observée sur la semaine écoulée est principalement due au département de l'Yonne où la proportion de parcelles touchées est passée de 30 à 50% (Chardonnay). Dans les autres vignobles, la situation est globalement stable.

Notons par ailleurs que les parcelles avec des fréquences d'attaque importantes (plus d'une grappe sur 2 touchée) sont très peu nombreuses et l'intensité reste faible (généralement quelques baies oïdiées).



Oïdium sur baies  
(photo CA21)

## ➤ Analyse de risque

Concernant la gestion de l'oïdium en fin de campagne, la règle de décision est la suivante :

**Un bilan sanitaire doit être réalisé dans chaque parcelle en fin de rémanence du traitement effectué à fermeture (7 à 14 jours après fermeture selon la nature du fongicide utilisé) :**

- si absence d'oïdium : fin de risque de contaminations significatives sur grappes
- si présence même faible d'oïdium : le risque de progression de la maladie persistera jusqu'au début véraison

Le comptage bilan sera effectué sur 100 grappes (20 cepes x 5 grappes répartis sur l'ensemble de la parcelle). Cette observation devra être particulièrement méticuleuse et concerner toutes les parcelles de l'exploitation.



## Botrytis

Suite aux fortes pluies de ces 10 derniers jours, quelques foyers de botrytis sont observés.

Le stade B (fermeture de grappe) est pratiquement atteint dans les situations les plus tardives.

## Black-Rot

Quelques rares symptômes sur grappes sont notés dans 3 situations traitées de Saône et Loire. Ailleurs, toujours rien sur grappes que ce soit en témoins non traités ou en parcelles protégées.

La sensibilité des grappes commence à décroître après fermeture.

## Vers de Grappe

**2<sup>ème</sup> génération** : le vol de cochylis touche à sa fin en tous secteurs. Le vol d'eudémis est en cours et les prises restent généralement faibles.

Dans la Nièvre, les premières pontes et perforations ont été observées sur des parcelles hors réseau avec une valeur maximale de 10 œufs pour 100 grappes relevée à Pouilly sur Loire. Dans l'Yonne, les pontes restent rares avec tout au plus 1 à 2 œufs décelés pour 100 grappes. Ailleurs, les conditions humides n'ont pas permis une observation précise des pontes. Toutefois la très faible présence de perforations confirme le faible niveau de pontes observé jusqu'à maintenant.

Le vol d'eudémis n'étant pas terminé, une surveillance de l'activité de ponte doit se poursuivre dans les prochains jours.

Au vu des faibles niveaux de populations observés en 1<sup>ère</sup> génération et des résultats des comptages de pontes de 2<sup>ème</sup> génération, le risque est toujours limité.

## Cicadelle Flavescence Dorée



*Premiers symptômes de Flavescence  
Dorée en Mâconnais Nord  
(photo FREDON Bourgogne)*

En Saône et Loire, les premiers symptômes typiques de flavescence dorée ont été identifiés dans quelques parcelles du Mâconnais Nord non concernées par la lutte obligatoire en 2012.

### Message Réglementaire - Rappel

**Vignoble de Saône et Loire conduit en viticulture conventionnelle et vignes mères de greffons et de porte-greffes pour l'ensemble de la Bourgogne :**

Le 3<sup>ème</sup> et dernier traitement insecticide dirigé contre la cicadelle de la flavescence dorée est à positionner dans le courant de la semaine (29 juillet au 2 août). En secteurs tardifs, il pourra être différé au début de la semaine prochaine.

**En pépinières**, la protection insecticide sera maintenue jusqu'à la disparition des adultes.



## **Prochain BSV : mardi 06 août**

\*\*\*\*\*

Bulletin édité sous la responsabilité de la Chambre Régionale d'Agriculture de Bourgogne (CRAB) et rédigé par le représentant de la CRAB en collaboration avec les membres de la cellule analyse de risque : SRAL, FREDON Bourgogne et GIE BFC-Agro à partir des observations réalisées par : CA21 - CA71 - CA89 - ESPACE VIGNE - FREDON Bourgogne - 110 VIGNE - BOURGOGNE DU SUD - BOURGOGNE VITI SERVICE - CAVE DES HAUTES COTES - COOPERATIVE AGRICOLE BRESSE MACONNAIS - COOPERATIVE AGRICOLE MACONNAIS BEAUJOLAIS - ECOVIGNE - GROUPEMENT VIGNERONS DES TERRES SECRETES - LA CHABLISIENNE - OENOPHYT - SEDARB - SICAVAC - SOUFFLET VIGNE - VITAGRI.

Ce bulletin est produit à partir d'observations ponctuelles. S'il donne une tendance de la situation sanitaire régionale, celle-ci ne peut pas être transposée telle quelle à la parcelle. La CRAB dégage donc toute responsabilité quant aux décisions prises par les viticulteurs et agriculteurs pour la protection de leurs cultures et les invite à prendre ces décisions sur la base d'observations qu'ils auront eux-mêmes réalisées sur leurs parcelles et/ou en s'appuyant sur les préconisations issues de bulletins techniques.