

BLE d'Hiver

Réseau = 21 parcelles observées

Stades

Le remplissage des grains est en cours.

Rouille jaune

Des pustules sont observées sur les plateaux du Doubs, à Bolandoz, (signalement Bastard Graines) sur blé (variété Papageno) et sur triticale (variété Collégial).

Pustules de rouille jaune



Microdochium nivale

Les premières taches de *Microdochium nivale* sont observées sur feuilles sur une parcelle.

Taches sur variété Arezzo



Rouille brune - Septoriose

Les maladies foliaires progressent. Dans les témoins et sur variétés sensibles, tous les étages foliaires sont bientôt nécrosés.

Verse

La verse est observée dans quelques parcelles.



Maladies du pied

Quelques épis blancs sont maintenant visibles sur une parcelle. Des nécroses de rhizoctone ou de piétin verse coupent l'alimentation de la plante.

Epi blanc



Nécrose de rhizoctone



Nécrose de piétin verse



Fusarioses

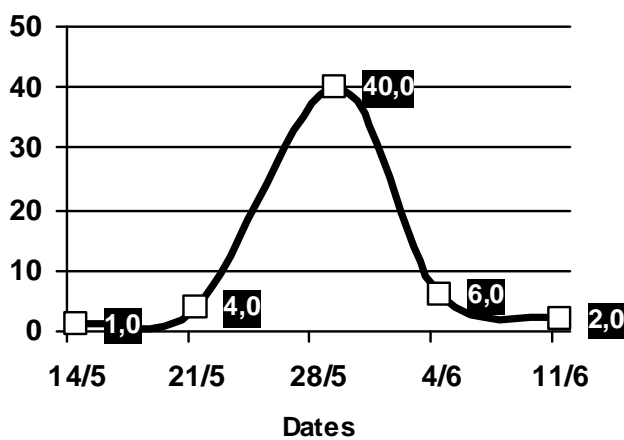
Les symptômes sont visibles.

Cécidomyies oranges du blé

Infos terrain :

Le vol se termine.

Captures moyennes hebdomadaires en cuvettes de cécidomyies



Vous pouvez vérifier les infestations larvaires de vos parcelles.

Comment procéder ?

Au champ :

- prélevez au minimum dix épis, au maximum 20, au hasard dans la parcelle.

A la maison :

- décortiquez tous les épis, tous les grains de chaque épi pour trouver les asticots oranges ou jaunes qui sont entre le grain et les glumelles
- faire la somme de toutes les larves trouvées et diviser par le nombre d'épis observés

Vous obtenez ainsi le nombre de larve par épi dans votre parcelle.

Si la parcelle a été traitée et que vous avez laissé un témoin non traité, réalisez les comptages dans les deux parties, traitées et non traitées.

Merci de nous faire parvenir les résultats de vos observations à l'adresse suivante :

Emeric.COURBET@franche-comte.chambagri.fr



Larve de cécidomyie orange (larve cylindrique) – à ne pas confondre avec un thrips orange
Sitodiplosis mosellana
<http://www.inra.fr/hyppz/RAVAGEUR/3sitmos.htm>

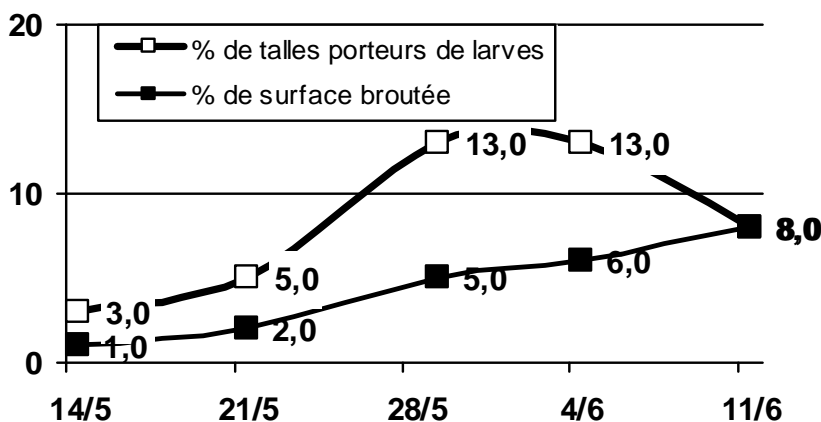
Larve de cécidomyie jaune (larve aplatie)
Contarinia tritici
<http://www.inra.fr/hyppz/RAVAGEUR/3contri.htm>



Lemas

Les défoliations ont légèrement augmentées mais restent faibles. Les larves se raréfient.

Evolution des infestations larvaires moyennes de criocères



Il n'existe pas de seuil de nuisibilité. Cependant, la présence d'une ou plusieurs larves par talle avec des défoliations significatives de l'ordre de 10 à 20% sur F2 ou F1 peut être considérée comme un risque.

Surveiller les blés clairs, les semis tardifs. La forte pluviosité est peu favorable à l'installation de cet insecte. Risque faible.



Pucerons des épis

Pour observer les pucerons, il convient d'arpenter la parcelle pour éviter de surestimer ou sous-estimer la présence. En effet, les pucerons prolifèrent par foyers.

Seuil de nuisibilité : un épi sur deux colonisé par au moins 5 pucerons. Triplement des populations entre deux observations espacées d'une semaine.

Aucune parcelle n'atteint le seuil de nuisibilité. Les populations ont tendance à régresser.
Risque faible.



Adventices

Les agrostis jouet du vent (*Apera spica venti*) épiant.



ORGE d'Hiver

La sénescence du feuillage est en cours.

ORGE de PRINTEMPS

Réseau = 5 parcelles observées, variété SEBASTIAN

Le remplissage des grains est en cours.

Les fongicides appliqués après le stade épiaison perdent de leur intérêt.

COLZA

Des symptômes de sclérotinia sont observés dans un témoin non traité à Pesmes.

Sclérotinia sur hampe principale...



... sur hampe secondaire



TOURNESOL

Réseau = 11 parcelles observées

Stades

Le stade bouton étoilé est atteint ou dépassé dans la moitié des parcelles du réseau.



Pucerons

Seuils de nuisibilité

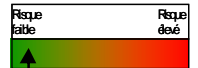
- Avant 5 feuilles : 30 à 50 pucerons en moyenne/plante
- De 5 feuilles à bouton étoilé : 50 à 100 pucerons/plante
- Au delà du stade « bouton étoilé » : intervention inutile

- 10% de plantes crispées. La crispation, réaction de la plante aux piqûres est à prendre en compte lors de développement rapide des populations de pucerons.

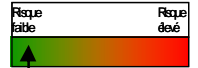
Sur le terrain :

Les populations ont nettement diminué. Aucune parcelle n'atteint le seuil de nuisibilité.

Les parcelles les plus avancées ont atteint ou dépassé le stade « bouton étoilé », stade à partir duquel les pucerons n'ont plus d'incidence sur la culture. Fin du risque.



Sur les autres parcelles moins avancées, encore à un stade sensible, les populations sont très inférieures aux seuils de nuisibilité (moins de 10 individus par pied). Risque faible.



Mildiou du tournesol

Le mildiou du tournesol est un organisme nuisible, de lutte obligatoire.

Mildiou, pied nanifié



Mildiou, feutrage blanc sous les feuilles



Vous pouvez consulter le dossier Mildiou du tournesol sur le site du CETIOM

<http://www.cetiom.fr/tournesol/cultiver-du-tournesol/maladies/mildiou/nouvelles-races-reglementation/>



Merci de nous signaler des parcelles attaquées (plus de 10% des pieds touchés), dans le but de déterminer les races de mildiou présentes en Franche Comté.

Phomopsis du tournesol

La pluviométrie enregistrée pourrait être favorable à la maladie.

Un risque existe sur variétés sensibles.

Voir lien sur le site du CETIOM

<http://www.cetiom.fr/tournesol/cultiver-du-tournesol/maladies/phomopsis/lutte/>

MAIS

Réseau = 12 parcelles observées

Stades

La moitié des parcelles observées est au stade 7 feuilles.
Les stades s'étalent de 3 à 12 feuilles.

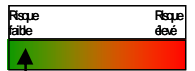
Pucerons

Metopolophium dirhodum = puceron blanc vert très clair

Seuils de nuisibilité

- De 4 à 6 feuilles : 10 pucerons/plante
- De 6 à 8 feuilles : 20 à 50 pucerons/plante
- Après 8 – 10 feuilles : 100 pucerons/plante
- Au-delà de 10 feuilles : nuisibilité négligeable

Absent des cultures.

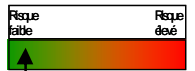


Sitobion avenae = puceron vert à rouge, également présent sur céréales, avec cornicules noires visibles à l'œil nu.

Seuils de nuisibilité

Plusieurs centaines de pucerons/plante

Ce sont les seuls pucerons observés, en petites quantités.

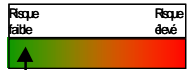


Rhopalosiphum padi = puceron vert bouteille avec « cul » brun.

Seuils de nuisibilité

un panicule sur deux colonisé

Absent des cultures.

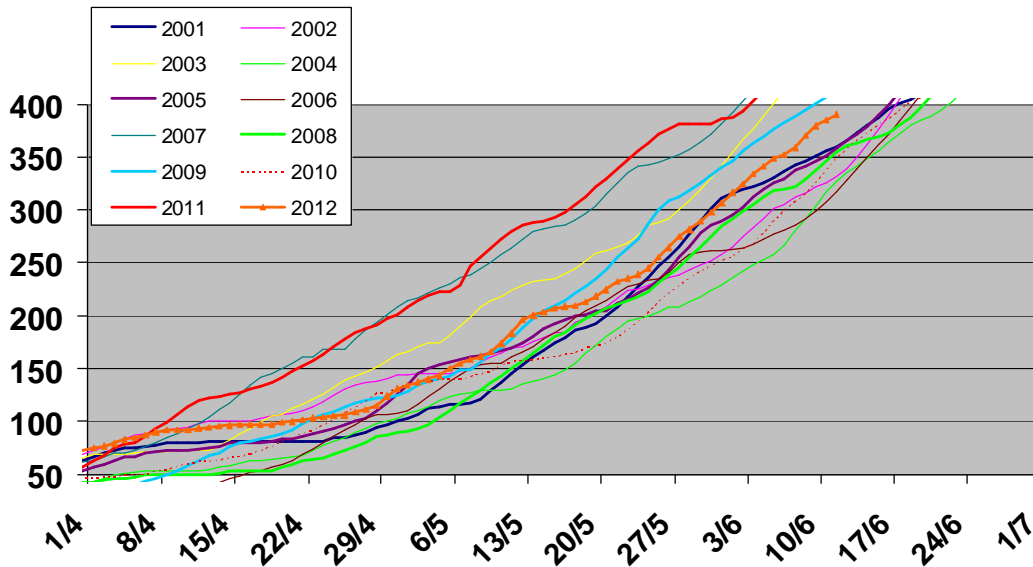


Pyrale

La nymphose a débuté à la cage de Dannemarie/Crète (1 larve sur 20).

Aucune capture n'a été signalée sur les quelques pièges à phéromones mis en place.

Modèle Pyrabac - Somme de températures base 10 (données Météo France) – Station de TAVAUX



SOJA

Réseau = 3 parcelles observées

De 1 à 3 feuilles trifoliées.



POSTE	25			39		
	DANNEMARIE	COULANS	ARBOIS	LONS	ST JULIEN	TAVAUX
Pluviométrie depuis le 1er janvier 2012 (mm)	384	603,7	484,8	521,2	534,5	373,6
Pluviométrie du mois en cours (mm)	32	121,7	87,6	111,6	97,8	54,5
Pluviométrie de la semaine (du lundi au dimanche)	25,6	89,2	56,2	77,3	45,6	29,5

POSTE	70			90	
	CHARGEY LES GRAY	PESMES	PORT / SAONE	VILLERSEXEL	DORANS
Pluviométrie depuis le 1er janvier 2012 (mm)	369,5	372,8	387,4	401,8	428,4
Pluviométrie du mois en cours (mm)	46,6	53	44,6	48,8	56,6
Pluviométrie de la semaine (du lundi au dimanche)	35,1	34	22,8	28,5	36,5

Elaboré à partir des données recueillies auprès de Météo-France selon l'état de la base.

A noter sur votre Agenda

Visite essais Finage 39 (GVA de Chemin-Dole, CA 39, CRAFC) :

- Vendredi 15 JUIN en matinée
- Contact **Béatrice SIMON 03.84.72.79.03**

Visite essais Val de Seille 39 (GVA Val de Seille, CA 39) :

- Mardi 26 JUIN en matinée

Action pilotée par le ministère chargé de l'agriculture, avec l'appui financier de l'Office national de l'eau et des milieux aquatiques, par les crédits issus de la redevance pour pollutions diffuses attribués au financement du plan Ecophyto 2018.

