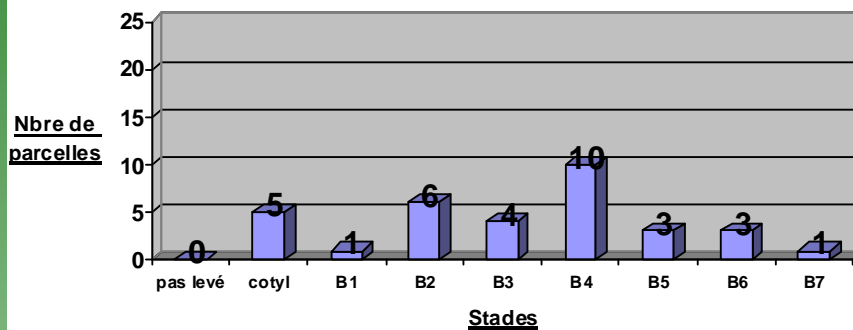


COLZA

Réseau = 33 parcelles observées.

Stades

La moitié des parcelles a atteint ou dépasse le stade B4. La sécheresse observée dans les secteurs du graylois suscite quelques interrogations sur des parcelles de colza semées début septembre et encore non levées. Les grains sont-ils encore viables ?



Les chutes de pluie ont parfois été violentes, gênant les observations de ce lundi.



Insectes

Vous pouvez dès à présent positionner la cuvette au dessus de la végétation ou sur le sol. L'insecte à suivre en priorité lors des semaines à venir est le charançon du bourgeon terminal.



Par ordre d'apparition dans les cultures

Petites altises :

Ce sont les premiers insectes à faire leur apparition en cultures et leurs dégâts peuvent être très rapides et spectaculaires lors de la levée du colza. Ce sont des insectes de petite taille de couleurs noire et blanche ou noire. Contrairement à la grosse altise, elles sont visibles sur les plantes en pleine journée.

Petites altises *Phyllotreta atra* F. (noire) - *Phyllotreta nemorum* L. (noire et blanche)



Les observations des insectes étaient difficiles ce lundi. La météo agitée annoncée cette semaine devrait gêner cet insecte.

Le seuil de nuisibilité est de 80% à 100% des pieds avec morsures de la levée à B3-B4.

Surveillez les bordures de parcelles contiguës à d'anciens colzas d'autant plus que beaucoup de parcelles sont en cours de levée.



Grosses altises *Psylliodes chrysothela* :

Ces insectes sont difficilement observables en culture et leur présence ne peut être détectée qu'en cuvette. Insectes d'environ 5 mm avec reflets bleus métalliques et « grosses cuisses » (ne pas confondre avec le *baris*, ravageur secondaire du colza). Les premiers individus sont généralement capturés à la mi-septembre et le pic de vol a lieu début octobre.

Leurs dégâts peuvent s'exprimer de deux façons :

- morsures de nutrition des adultes sur les feuilles (encoches plutôt rondes)
- présence de larves dans les pétioles qui peuvent détruire le bourgeon terminal (phénomène très rare en Franche Comté)

Il existe deux seuils de nuisibilité :

- **80% à 100% des pieds avec morsures de la levée à B3-B4 ou**
- **30 captures cumulées en cuvette avant le stade B6**



Elles sont capturées dans 11 parcelles (voir tableau ci-dessous).

Dpt	Communes	Date de semis	Variété	Nbre d'altises capturées le 24 septembre
HAUTE SAONE	PORT SUR SAONE	20/08/2011	ADRIANA	1
TERRITOIRE DE BELFORT	DORANS	16/08/2012		1
HAUTE SAONE	RIOZ	23/08/2012	DK Exstorm	1
JURA	TAVAUZ	24/08/2012	DYNASTIE	1
HAUTE SAONE	LAVONCOURT	27/08/2012		1
JURA	PARCEY	05/09/2012	DK Exstorm	1
JURA	DESNES	09/09/2012	SENSATION	1
HAUTE SAONE	AUVET ET LA CHAPELOTTE	04/09/2012	KADORE	2
JURA	FREBUANS	05/09/2012		3
HAUTE SAONE	CORRE	17/08/2012		5
HAUTE SAONE	AILLEVANS	29/08/2012	ATENZO	11

Cet insecte est rarement nuisible. Le risque est faible.



Baris :

Insecte déjà présent en cuvette mais non nuisible.



Pucerons *Myzus persicae* :

Les pucerons s'installent généralement sur la face inférieure des feuilles de colza. Ils sont peu nuisibles au colza mais peuvent éventuellement transmettre des viroses.

Le seuil de nuisibilité est de 20% de pieds porteurs lors des 6 premières semaines de végétation.



Les conditions météorologiques à venir ne sont pas favorables à l'installation de ce ravageur. **Risque faible.**



Tenthredes de la rave *Athalia rosae* : (description voir BSV N°26)

Les dégâts sont souvent sans incidence sur la culture.

Il n'existe pas de seuil de nuisibilité. Le risque peut cependant être apprécié à partir des défoliations occasionnées et selon le stade du colza. Le risque est nul après le stade B6.

Adulte



2-3mm



Larves de tenthrède à différents stades

1cm



2cm



Des larves sont ponctuellement visibles. Des défoliations sans incidence sont observées sur les colzas les plus développés. On peut s'interroger sur une éventuelle nuisibilité à partir de 5-6 larves par pieds. Ces infestations ne sont observées sur aucune parcelle.

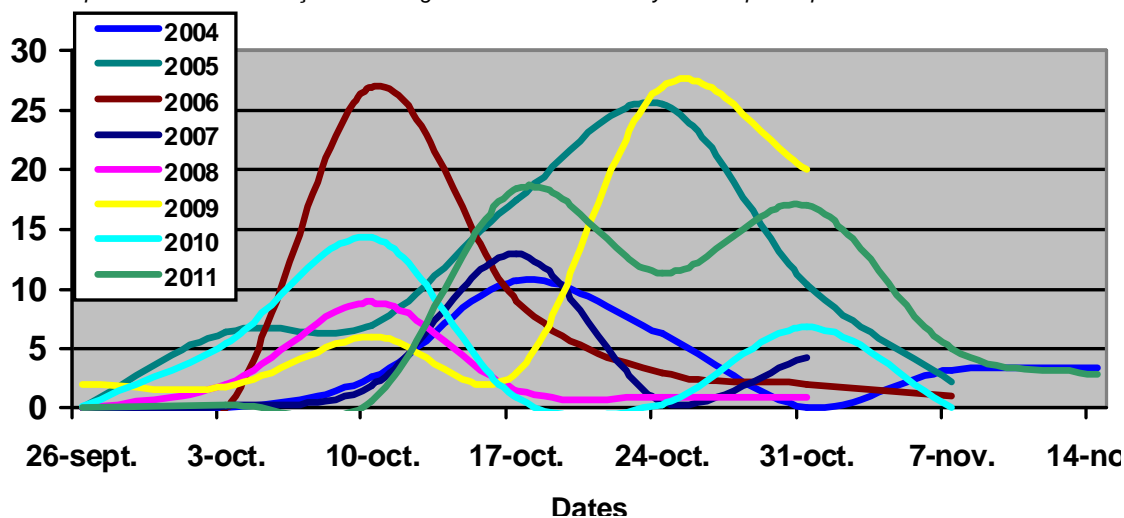
Risque faible actuellement.



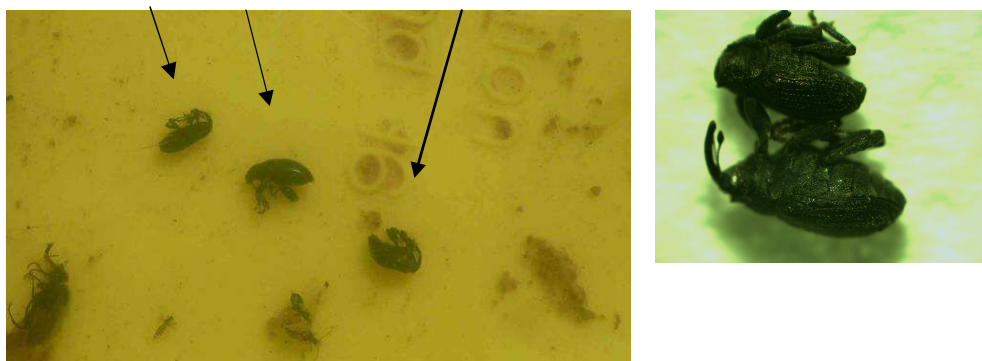
Charançons du bourgeon terminal *Ceuthorrhynchus Picitarsis*

Un charançon a été observé dans la cuvette à TAVAUX. L'humidité du sol actuelle est favorable à l'émergence des adultes. Le vol devrait débuter début octobre si la météo est favorable.

Historique des vols de charançons du bourgeon terminal – nbre moyen de captures par cuvette.



Ci-dessous, 1 baris, une grosse altise et 1 charançon du bourgeon terminal.



Limaces

Surveillez les parcelles en cours de levée.

Désherbage

Les symptômes de phytotoxicité des herbicides sont visibles dans certaines parcelles.

Les levées de graminées ou de repousses de céréales sont parfois importantes.

Levée de vulpins



Repousses d'orge



MAIS

Pyrale

Vous pouvez réaliser un contrôle larvaire dans votre parcelle.

Comment procéder ?

- coupez 20 plantes à la base (2 séries de 10 plantes)
- disséquez l'épi si présence de sciure, le couper en rondelles pour trouver les larves cachées au cœur de la rafle
- disséquez le reste de la plante, couper la plante dans le sens de la longueur et compter toutes les larves trouvées dans chaque pied.

Vous divisez le nombre total de larves trouvées dans les 20 pieds par 20 et **vous obtenez ainsi le nombre de larve par pied.**

Merci de nous signaler des parcelles très touchées.

CEREALES d'automne

Conseils agronomiques pour les prochains semis

Dès l'implantation, il faut concilier 3 objectifs :

- **limiter l'impact des phytosanitaires**
- **retarder l'apparition de résistance**
- **maintenir le revenu.**

La rotation

Le fait de pratiquer la rotation sur une parcelle (alterner les cultures d'hiver et de printemps) permet de mieux maîtriser l'enherbement :

- en ne favorisant pas plusieurs années de suite les adventices d'hiver et de printemps. Faire varier les successions de culture telles que deux cultures d'hiver suivies de 2 cultures de printemps (ex : Maïs-Tournesol-Blé-Orge) ou deux monocotylédones suivies de deux dicotylédones (ex : Blé-Orge-Pois-Colza) permet de maîtriser davantage l'enherbement.
- en utilisant des herbicides à mode d'action différents afin de prévenir les résistances

Elle permet également de limiter certaines maladies inféodées à la parcelle type piétin verse, piétin échaudage.

Eviter les maïs sur maïs permet de lutter efficacement contre la chrysomèle des racines du maïs.

Le travail du sol

Le travail du sol superficiel (<4cm) favorise les levées d'adventices et épuise ainsi le stock semencier des parcelles. Rappuyer le sol après le passage de l'outil permet d'augmenter le contact graine – sol et ainsi favoriser la levée.

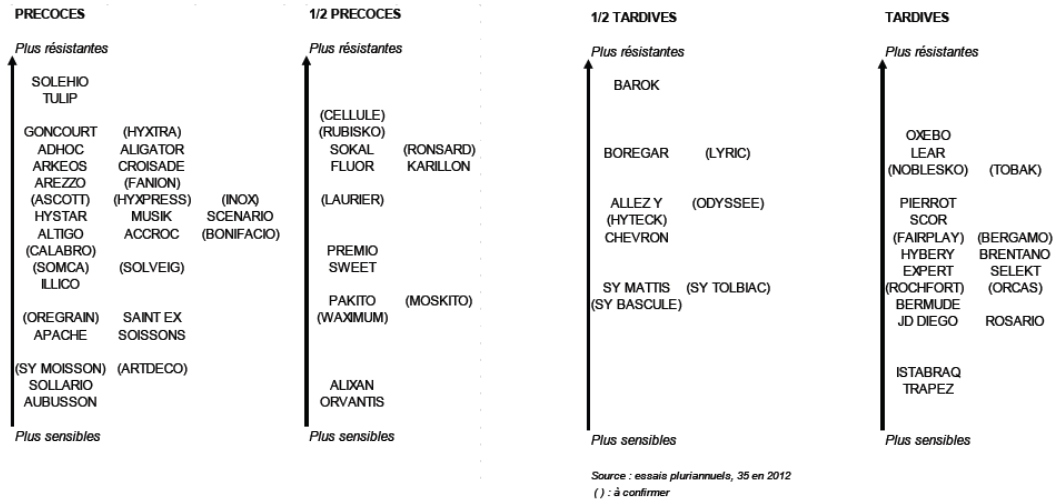
Le travail du sol permet également de détruire ou de limiter certains ravageurs type limaces ou taupins.

Choix variétal des blés

Dans un contexte de moindre utilisation de spécialités phytosanitaires (ECOPHYTO 2018) et du maintien des marges, il est important d'adapter la variété au risque encouru sur la parcelle :

- variété peu sensible à la rouille brune (ALTIGO, PREMIO)
- variété peu sensible à la fusariose des épis derrière maïs (APACHE, GRAINDOR, CHEVALIER, HYSUN, SOKAL)
- variété peu sensible au piétin verse (AZIMUT)
- variété peu sensible à la verse (CELLULE, PREMIO, ALTIGO, APACHE, GALOPAIN, MUSIK, SY MOISSON)
- variété peu sensible aux **cécidomyies oranges** (ALTIGO, KORELI, BOREGAR)
- variété peu sensible à la septoriose (CELLULE, AREZZO, KORELI, BOREGAR, RUBISKO, SOKAL)

▪ Résistance variétale à la septoriose (*septoria tritici*)



Source Arvalis – CHOISIR et décider 1 - 2012

Pensez également aux variétés résistantes à la mosaïque.

Date de semis

Ne pas semer trop précocement est un levier agronomique qui permet de lutter contre :

- les graminées d'automne type vulpin et ray-grass qui lèvent de préférence courant octobre ; en effet, si la météorologie le permet, plusieurs faux semis limiteront le recours à la chimie à l'automne ainsi que les résistances.
- les maladies cryptogamiques type septoriose, rouille ou piétin verse, en limitant le nombre de contaminations automnales.
- les insectes type pucerons ou cicadelles en semant en dehors des périodes d'activité de ces insectes.

Au moment du semis, implantez la graine sur parcelle sans adventice levée.

Limaces

Dans les parcelles qui seront semées en céréales, épandre quelques granulés dans le travers de la parcelle permettra d'estimer les populations.



POSTE	25		39			
	DANNEMARIE	COULANS	ARBOIS	LONS	ST JULIEN	TAVAUX
Pluviométrie depuis le 1er janvier 2012 (mm)	723	1087	942,6	875,8	879	656
Pluviométrie du mois en cours (mm)	56,6	89,1	80	59,8	35,6	95,4
Pluviométrie de la semaine (du lundi au dimanche)	43,4	45	49,2	40,2	25	60,9

POSTE	70				90
	CHARGEY LES GRAY	PESMES	PORT / SAONE	VILLERSEXEL	DORANS
Pluviométrie depuis le 1er janvier 2012 (mm)	643,2	649,4	608,8	693,7	809
Pluviométrie du mois en cours (mm)	33,1	70,2	27,2	77,7	58,9
Pluviométrie de la semaine (du lundi au dimanche)	30,1	56,2	24	53,1	36,7

Elaboré à partir des données recueillies auprès de Météo-France selon l'état de la base.

Action pilotée par le ministère chargé de l'agriculture, avec l'appui financier de l'Office national de l'eau et des milieux aquatiques, par les crédits issus de la redevance pour pollutions diffuses attribués au financement du plan Ecophyto 2018.

