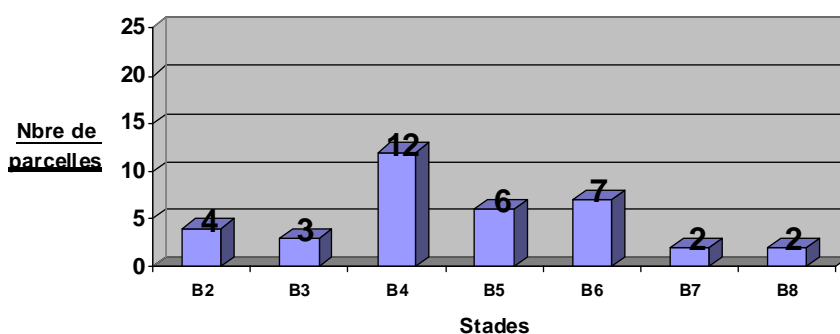


COLZA

Réseau = 38 parcelles observées.

Stades

Il a plu entre 30 et 60 mm la semaine dernière sur toute la Franche-Comté. Les colzas vont pouvoir pousser dans les secteurs peu arrosés. La moitié des parcelles a atteint ou dépasse le stade B5.



Semis du 14 aout...



du 27 aout et ...



du 3 septembre



Il est urgent de mettre les cuvettes au dessus de la végétation si ce n'est pas encore fait.



écophyto2018

Moins en pesticides, plus de plantes :
moins, c'est mieux

Bulletin rédigé et édité par la
Chambre Régionale
d'Agriculture de Franche-Comté
www.franche-comte.chambagri.fr

Directeur de publication :
Michel RENEVIER

Valparc - Espace Valentin Est
25048 BESANCON CEDEX
Tel : 03.81.54.71.71
Fax : 03.81.54.71.54
accueil@franche-comte.chambagri.fr

Insectes d'automne

Charançons du bourgeon terminal *Ceuthorrhynchus picitarsis*

Ce sont les larves qui sont nuisibles : en cas de forte attaque, elles détruisent le bourgeon terminal. La finalité de la lutte chimique contre le charançon du bourgeon terminal est de détruire les adultes **avant qu'ils ne pondent**. On considère qu'il y a risque 8 à 10 jours après les premières captures, temps nécessaire généralement aux femelles pour être aptes à pondre.

Il n'existe pas de seuil de nuisibilité. Seule sa présence en cuvette est considérée comme un risque. On peut difficilement baser le risque sur un nombre d'individus piégés car il arrive que cet insecte se piège mal.

Ci-dessous, 1 baris, une grosse altise et 1 charançon du bourgeon terminal.



Ils sont capturés dans 10 cuvettes : 5 à Champtonnay, 3 vivants à Aillevans, 3 à Champlitte, 2 à Corre et 1 à Vezet, Parcey, St Aubin, Dorans, Annoire, Authume. Le vol semble donc démarrer.

Pour cet automne, le risque est plus élevé qu'à l'automne 2011 :

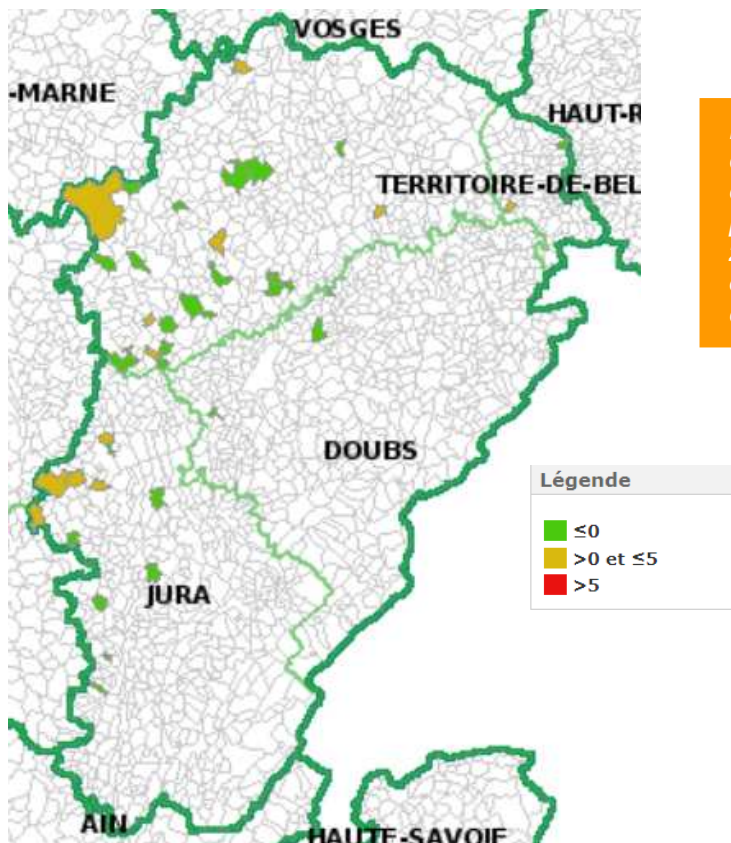
- le vol s'annonce précoce, le risque de dégâts est plus important.
- les colzas peu développés sont beaucoup plus sensibles aux attaques larvaires.
- les colzas les plus développés (B6-B7) ne le sont pas encore suffisamment pour résister aux attaques larvaires

Des températures clémentes devraient se maintenir et permettre aux charançons de sortir.

Il est important de mettre en place les cuvettes et de les suivre régulièrement afin de bien identifier la date de début de vol. Surveillez les cuvettes.



Captures cumulées de charançon du bourgeon terminal depuis le 20/09



Les témoins non traités sont riches d'enseignements, ils permettent de caractériser la pression des différents parasites des cultures, de localiser les zones géographiques à problème et enfin d'apprécier l'intérêt de la lutte chimique.

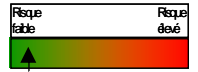
Grosses altises *Psylliodes chrysochela* :

Il existe deux seuils de nuisibilité :

- 80% à 100% des pieds avec morsures de la levée à B3-B4 ou
- 30 captures cumulées en cuvette avant le stade B6

Les captures restent modestes sauf à Aillevans où le cumul atteint les 50 captures depuis le 10 septembre.

Cet insecte est rarement nuisible. Le risque est faible.



Petites altises :

Elles sont toujours actives dans **un témoin non traité**.

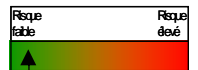
Une bordure de parcelle (contiguë à ancien colza) est détruite à Pouligney.

Petites altises dans un témoin non traité - Gy



Le seuil de nuisibilité est de 80% à 100% des pieds avec morsures de la levée à B3-B4.

Surveillez les bordures de parcelle contiguës à d'anciens colzas d'autant plus que beaucoup de parcelles sont en cours de levée.



Baris :

Les baris sont nombreux en cuvette.

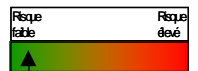
3 Baris en cuvette



Pucerons *Myzus persicae* :

Le seuil de nuisibilité est de 20% de pieds porteurs lors des 6 premières semaines de végétation.

Ils sont rares. **Risque faible.**



Tenthredes de la rave *Athalia rosae* : (description voir BSV N°26)

Les dégâts sont souvent sans incidence sur la culture.

Il n'existe pas de seuil de nuisibilité. Le risque peut cependant être apprécié à partir des défoliations occasionnées et selon le stade du colza. Le risque est nul après le stade B6.

Les adultes se raréfient en cuvettes.

Des larves sont ponctuellement visibles. Des défoliations sont observées sur les colzas les plus développés. On peut s'interroger sur une éventuelle nuisibilité à partir de 5-6 larves par pieds. Ces infestations ne sont observées sur aucune parcelle.

Risque faible actuellement.



Limaces

Surveillez les parcelles en cours de levée.

Désherbage

Les levées de graminées ou de repousses de céréales sont parfois importantes.

Levée de vulpins



Repousses d'orge



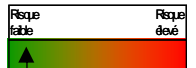
Régulateur à l'automne

Le régulateur à l'automne permet de limiter les risques d'élongation et se raisonne lorsque le colza atteint le stade B6.

Un outil réalisé par le CETIOM permet d'estimer le risque :

<http://www.cetiom.fr/regulateur/automne/>

Les colzas sont en retard cet automne. Pour mémoire, à l'automne 2011, les élongations ont débuté le 10 octobre. Risque faible.



MAIS

Les récoltes débutent.

Pyrale

Vous pouvez réaliser un contrôle larvaire dans votre parcelle.

Comment procéder ?

- coupez 20 plantes à la base (2 séries de 10 plantes)
- disséquez l'épi si présence de sciure, le couper en rondelles pour trouver les larves cachées au cœur de la rafle
- disséquez le reste de la plante, couper la plante dans le sens de la longueur et compter toutes les larves trouvées dans chaque pied.

Vous divisez le nombre total de larves trouvées dans les 20 pieds par 20 et **vous obtenez ainsi le nombre de larve par pied.**

Merci de nous signaler des parcelles très touchées.

CEREALES d'automne

Les semis débutent.

POSTE	25			39		
	DANNEMARIE	COULANS	ARBOIS	LONS	ST JULIEN	TAVAUX
Pluviométrie depuis le 1er janvier 2012 (mm)	780,6	1144,1	996,6	936,4	961,4	700,5
Pluviométrie du mois en cours (mm)	114,2	146,2	134	120,4	118	139,9
Pluviométrie de la semaine (du lundi au dimanche)	57,6	57,1	54	60,6	82,4	44,5

POSTE	70			90	
	CHARGEY LES GRAY	PESMES	PORT / SAONE	VILLERSEXEL	DORANS
Pluviométrie depuis le 1er janvier 2012 (mm)	693,8	690,8	659	736,1	844,4
Pluviométrie du mois en cours (mm)	83,7	111,6	77,4	120,1	94,3
Pluviométrie de la semaine (du lundi au dimanche)	50,6	41,4	50,2	42,4	35,4

Elaboré à partir des données recueillies auprès de Météo-France selon l'état de la base.

A noter sur votre Agenda

- **PRAIRIES** : Démonstration de matériels d'épandage adaptés à une fertilisation raisonnée :

➤ **le mardi 23 octobre 2012 à SERVIN,**

Accueil sur la parcelle du GAEC André Frères
(face au cimetière à l'entrée de Servin en venant de Lanans par la D464)

3 ATELIERS

Atelier agronomie, fertilisation et environnement

Atelier épandage matériels d'épandages produits liquides et solides

Atelier prairie : outils de régénération des prairies

Contact : Chambre d'Agriculture du Doubs - Didier TOURENNE 03.81.65.52.93

dtourenne@agridoubs.com

- **Réunion Technique CEREALES et OLEAGINEUX** (Chambre d'Agriculture du Jura, GVA de la plaine, Chambre Régionale d'Agriculture de Franche-Comté, Arvalis, Cetiom) :

➤ **Mardi 4 décembre 2012, journée à CHAMPDIVERS (39)**

Action pilotée par le ministère chargé de l'agriculture, avec l'appui financier de l'Office national de l'eau et des milieux aquatiques, par les crédits issus de la redevance pour pollutions diffuses attribués au financement du plan Ecophyto 2018.