



Livraisons

Prix du lait

Fabrications

La Haute-Saône et le Doubs moteurs des livraisons régionales

Signe d'un marché des produits laitiers porteurs en 2017, les livraisons de lait mondiales, européennes et françaises sont toutes en progrès en ce troisième trimestre 2017. Pour la France, c'est le premier trimestre à la hausse depuis mars 2016. Dans la région, la hausse des livraisons est de 4,1 %, essentiellement due à la Haute-Saône et au Doubs. Quelle que soit son utilisation, cela fait 12 mois que les prix du lait ne montrent aucun signe de fléchissement et progressent de trimestre en trimestre. Les fabrications suivent la hausse des livraisons. Ce sont les fromages à pâtes pressées qui progressent le plus d'une année sur l'autre à l'automne 2017.

Livraisons

Depuis juin 2017, la collecte mondiale est repartie à la hausse sur un an. La reprise des livraisons de lait au niveau européen, amorcée lors du deuxième trimestre, s'est poursuivie et même amplifiée sur le 3ème trimestre par rapport à la même période de 2016 (+ 3,55 % contre + 0,8 % au deuxième trimestre).

Les livraisons de lait françaises à nouveau en augmentation après 15 mois consécutifs de baisse

Une météo globalement favorable, conjuguée à un contexte de prix de lait porteur lié à l'augmentation de la demande en matière grasse «*flambée du prix du beurre*» ont permis à la France d'accompagner ce mouvement positif général. Ainsi, après cinq trimestres consécutifs de baisse, les livraisons de lait en France progressent de 0,8 % au troisième trimestre de 2017.

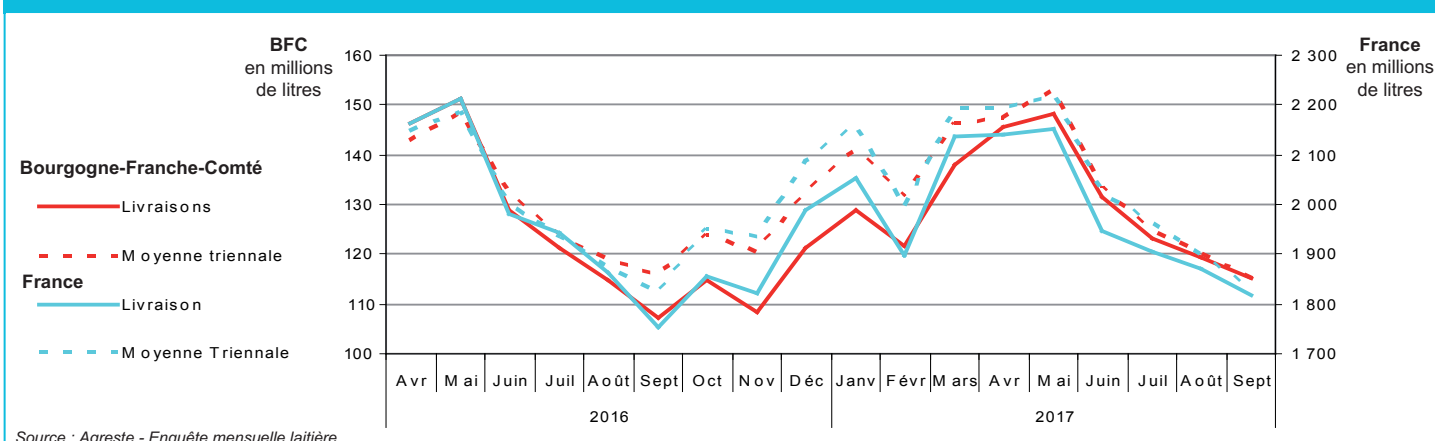
Plus dynamique depuis le début de l'année que la moyenne

nationale, les livraisons de lait en région Bourgogne-Franche-Comté affichent une hausse de + 4,1 % sur ce 3ème trimestre par rapport à la même période de 2016. Avec cette hausse, les livraisons régionales de septembre rejoignent leur valeur moyenne triennale non atteinte depuis mai 2016. Cette augmentation des livraisons de lait en région est surtout le fruit de la hausse de la production du lait AOP "massif du jura", continue depuis le mois de mars alors que celle du lait conventionnel ne démarre qu'en septembre.

La Haute-Saône est le département le plus dynamique de la région.

Dans le détail, les livraisons de lait AOP augmentent de 8 % sur le trimestre contre seulement 0,2 % pour le lait conventionnel. À l'échelon départemental, c'est la Haute-Saône qui affiche la plus forte hausse ce trimestre (+ 8,3 %) après une hausse de 3,4 % le trimestre précédent. Vient ensuite le

Les livraisons régionales au niveau de la moyenne triennale en septembre



Livraisons

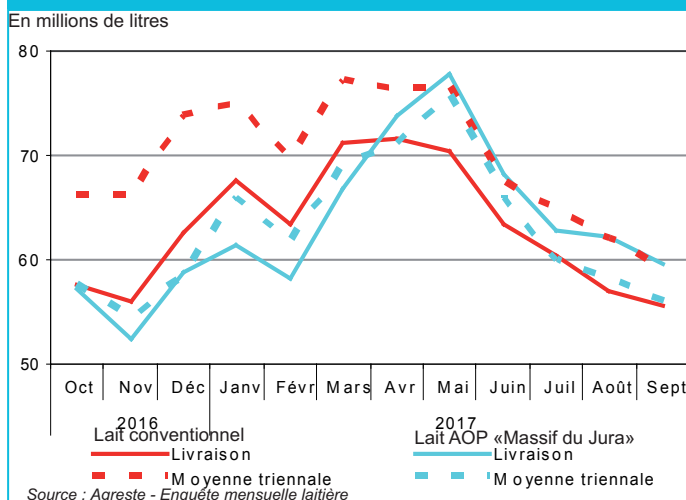
Doubs (+6,6 %) qui en raison de son poids contribue le plus fortement à la hausse des livraisons.

Les deux trimestres consécutifs de hausses de livraison de lait en région ne comblent toutefois pas encore la baisse des livraisons de 2016. La région affiche ainsi encore une baisse des livraisons de 4,3 % sur 12 mois (contre 6,1 % le trimestre précédent).

DEFINITION :

La livraison est la quantité de lait de vache livré par les producteurs des départements de la région Bourgogne-Franche-Comté à un établissement, quelle que soit sa localisation. Les valeurs sont estimées à partir des données fournies par les établissements qui répondent à l'enquête mensuelle laitière organisée par FAM avec l'appui du service régional de l'information statistique et économique.

Les livraisons régionales selon le type de lait



Les livraisons départementales

Livraisons en milliers de litres	4e trimestre 2016		1er trimestre 2017		2e trimestre 2017		3e trimestre 2017		Total 4 derniers trimestres	
	Livraisons	evol n/n-1	Livraisons	evol n/n-1	Livraisons	evol n/n-1	Livraisons	evol n/n-1	Livraisons	evol n/n-1
Côte-d'Or	21 317	- 15,3 %	24 461	- 7,2 %	24 223	- 2,6 %	21 260	+ 2,7 %	91 262	- 5,5 %
Doubs	129 842	- 9,0 %	145 136	- 10,3 %	165 929	+ 1,5 %	139 470	+ 6,6 %	580 376	- 2,6 %
Jura	67 035	- 12,3 %	74 776	- 12,7 %	85 384	- 3,3 %	67 824	- 1,3 %	295 018	- 7,3 %
Nièvre	4 391	- 12,7 %	4 858	- 11,3 %	4 879	- 7,3 %	4 025	- 1,9 %	18 153	- 8,5 %
Haute-Saône	62 969	- 11,4 %	72 585	- 7,3 %	77 748	+ 3,4 %	65 900	+ 8,3 %	279 201	- 1,6 %
Saône-et-Loire	28 513	- 16,6 %	33 095	- 5,7 %	33 683	+ 0,0 %	29 649	+ 4,9 %	124 940	- 4,1 %
Yonne	24 028	- 12,8 %	26 599	- 11,1 %	26 018	- 7,8 %	22 782	- 2,0 %	99 427	- 8,6 %
T. de Belfort	6 531	- 16,7 %	7 185	- 10,8 %	7 358	- 5,5 %	6 738	- 2,5 %	27 813	- 8,8 %
Bourgogne-Franche-Comté	344 626	- 11,6 %	388 694	- 9,8 %	425 222	- 0,3 %	357 649	+ 4,1 %	1 516 191	- 4,3 %

Source : Agreste - Enquêtes laitières mensuelles et annuelles

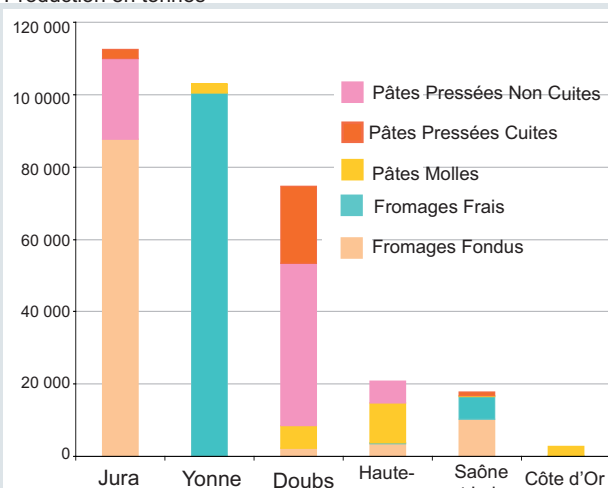
Actualité / Zoom

La Bourgogne Franche-Comté 3ème région fromagère française

En prenant en compte les fromages fondus, la Bourgogne-Franche-Comté se classe au 3ème rang des régions productrices de fromage au lait de vache, après la Normandie et les pays de Loire, avec une production moyenne de 330 000 tonnes par an, et plus de 17% de la production nationale. Depuis le début 2017, la production fromagère se maintient à un niveau assez élevé. Au troisième trimestre, elle a produit 81 300 tonnes de fromages, soit 2% de plus que sur la moyenne 2013-2016.

La nature de la production de fromages est très différente d'un département à l'autre. Premier producteur avec 112 000 tonnes par an, soit le tiers de la production régionale, la production du Jura repose à 78% sur les fromages fondus, et à 20% sur les pâtes pressées cuites, essentiellement du Comté. La production de l'Yonne (102 000 tonnes par an) est presque entièrement constituée de fromages frais. Celle du Doubs (75 000 tonnes par an) se répartit entre pâtes pressées cuites (60%), pâtes pressées non cuites (28%), et pâtes molles (8%). Les volumes produits de la Haute-Saône et de la Saône et Loire sont plus modestes (20 000 tonnes). La Haute-Saône produit essentiellement des pâtes molles, la Saône et Loire des fromages fondus.

Production en tonnes



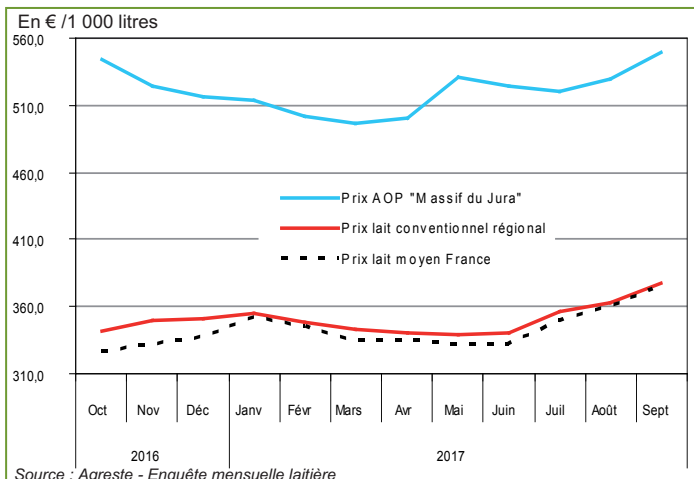
Note : Nièvre, quantité non significative. Territoire-de-Belfort : un établissement produit des fromages fondus, quantité soumise au secret statistique
Source : Enquête Annuelle laitière 2016

De 331 € les 1 000 litres en moyenne sur le deuxième trimestre, le prix du lait a continué de progresser durant l'été partout en Europe à la faveur d'un marché mondial demandeur. À 354 € en moyenne sur le trimestre, il progresse de plus 32 % par rapport au même trimestre de 2016. En France, l'incitation financière à la production de lait a été plus marquée avec une hausse de 28 € les 1000 litres comparativement au prix moyen du 2ème trimestre. Non atteinte en 2015 et en 2016, le prix moyen du lait en France dépasse à nouveau légèrement la barre des 360 € sur août et plus nettement sur septembre pour terminer à 362 € les 1 000 litres en moyenne sur le trimestre, soit une hausse d'un peu moins de 20 % par rapport à la même période de 2016. Si le prix du lait conventionnel en région Bourgogne-Franche-Comté est toujours légèrement supérieur au prix national, sa hausse trimestrielle est moindre (+ 15 %). Le prix du lait non AOP atteint 365 € les 1000 litres. Toutes qualités confondues (conventionnel et AOP), le prix moyen du litre de lait régional s'établit à 445 € les 1 000 litres.

4ème trimestre consécutif de hausse

En moyenne sur le trimestre, le prix du lait AOP « massif du Jura » s'établit à 533 € les 1000 litres (+ 4,4 % de hausse moyenne et régulière sur 2017). Il avoisine même la barre des 550 € en septembre, soit près de 200 € de plus que le prix du lait national. À l'échelle des départements, la hausse mensuelle des prix va crescendo d'un mois sur l'autre durant le trimestre. Plus impactés par la crise de 2016, la hausse est logiquement plus marquée dans les six départements situés hors du massif du Jura. La hausse du prix du litre de lait en région, démarrée lors du dernier trimestre de 2016, n'a montré aucun signe de fléchissement depuis cette période. Elle est de près de + 5 % sur 12 mois.

Le prix du lait conventionnel dépasse à nouveau la barre des 360 €



DEFINITION :

Le prix du lait toutes qualités confondues est le prix payé aux producteurs de Bourgogne-Franche-Comté. Pour chaque département, le prix mensuel correspond à une moyenne pondérée des prix effectivement payés aux producteurs, quelle que soit la localisation de l'établissement de collecte.

Le prix du lait AOP «Massif du Jura» est calculé à partir du prix payé par les laiteries qui produisent des fromages sous appellation Comté, Morbier, Mont d'Or et Bleu de Gex dans les départements du Doubs et du Jura.

Le prix du lait conventionnel est calculé à partir du prix payé par les laiteries qui ne produisent aucun de ces 4 fromages.

Le prix du lait payé aux producteurs

Prix en € / 1 000 litres	Avr 2017	Mai 2017	Juin 2017	Juil 2017	Août 2017	Sept 2017	Moyenne 12 derniers mois
	Prix evol n/n-1	Prix evol n/n-1	Prix evol n/n-1	Prix evol n/n-1	Prix evol n/n-1	Prix evol n/n-1	Prix evol n/n-1
Côte-d'Or	329,9 + 8,7 %	326,5 + 13,5 %	328,2 + 13,1 %	346,2 + 15,7 %	347,9 + 15,4 %	366,5 + 22,3 %	337,8 + 9,4 %
Doubs	482,3 + 6,7 %	492,8 + 2,9 %	491,7 + 2,7 %	489,6 + 2,2 %	505,3 + 3,1 %	538,3 + 5,9 %	496,7 + 3,5 %
Jura	474,1 + 2,5 %	480,6 + 0,9 %	476,5 + 0,9 %	472,5 + 0,4 %	483,7 + 1,6 %	502,2 + 2,4 %	481,7 + 2,1 %
Nièvre	327,1 + 10,7 %	320,6 + 10,8 %	322,7 + 10,1 %	332,7 + 15,6 %	341,6 + 17,0 %	367,7 + 22,9 %	332,9 + 9,1 %
Haute-Saône	342,1 + 6,2 %	341,6 + 7,0 %	347,8 + 8,9 %	362,3 + 13,0 %	370,9 + 15,2 %	385,9 + 16,5 %	354,0 + 7,1 %
Saône-et-Loire	344,1 + 13,9 %	344,6 + 17,6 %	339,8 + 15,2 %	365,7 + 21,2 %	367,5 + 19,5 %	381,6 + 23,8 %	352,6 + 12,7 %
Yonne	322,8 + 8,7 %	318,2 + 9,5 %	322,3 + 12,7 %	335,5 + 20,6 %	342,7 + 21,2 %	358,0 + 19,6 %	327,2 + 9,3 %
T. de Belfort	350,1 + 10,3 %	323,9 - 5,9 %	329,2 + 6,6 %	360,9 + 15,2 %	365,9 + 15,2 %	389,4 + 15,4 %	348,0 + 5,3 %
Bourgogne-Franche-Comté	420,7 + 6,3 %	426,8 + 4,6 %	425,8 + 5,1 %	429,7 + 6,4 %	441,1 + 7,1 %	464,2 + 9,4 %	430,3 + 4,9 %

Source : Agreste - Enquête mensuelle laitière

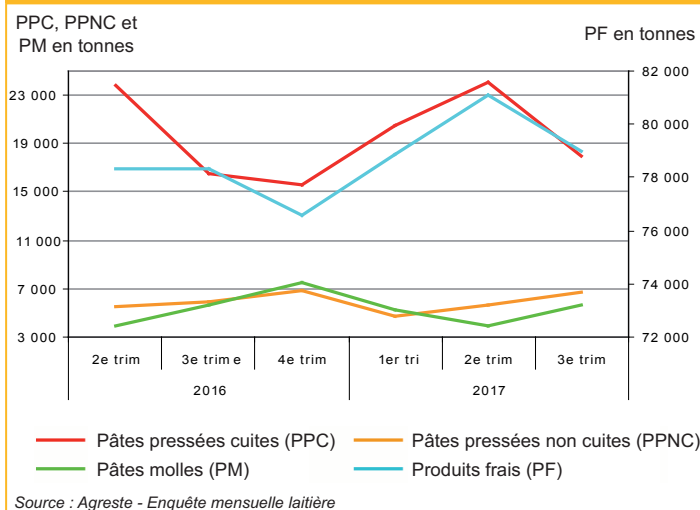
La reprise des livraisons se traduit naturellement par une reprise des fabrications. Elles progressent comme le second trimestre de 2017 d'un peu moins de 3 % par rapport à la même période de 2016. D'une manière générale, les courbes d'évolution de production des différentes familles de fromages indiquent qu'il y a eu un transfert de fabrication entre les Pâtes Pressées Cuites (PPC) et les Produits Frais (PF) qui baissent d'un trimestre sur l'autre alors que celles des Pâtes Pressées Non Cuites (PPNC) et des Pâtes Molles (PM) progressent.

Un début de campagne de production du Mont d'or dynamique

Dans le détail ce sont les PPNC qui affichent la plus forte hausse par rapport à la même période de 2016 (+ 14,2 %). Dans cette famille fromagère, si la production de Morbier s'est accrue de 4,6 %, celle de la Raclette a fait un bond de + 20 % sur le trimestre. Les Pâtes Pressées Cuites qui avaient subi de «plein fouet» une baisse de production due aux mauvaises conditions météorologiques (piètre qualité des fourrages de 2016), sont bien reparties à la hausse (+ 9,3 % dont 9 % et 15 % respectivement pour le Comté et l'Emmental). Malgré encore une baisse de 1,9 % sur 12 mois, la sortie du "tunnel" et la reprise des fabrications à la hausse sur un an est toute proche pour les PPC. La fabrica-

tion des Pâtes Molles reste quasi stable malgré une production de Mont d'Or très dynamique en ce début de campagne de production (+10 %). Dans la famille des Produits Frais qui progressent de 1,7 % sur l'année, la production de fromages frais type fromage blanc reste atone alors que celle des yaourts et surtout des crèmes fraîches continue d'avoir le «vent en poupe» avec toutefois des variations très significatives d'un mois sur l'autre.

PPNC et PM suivent la même dynamique positive ce trimestre



Les fabrications de Bourgogne-Franche-Comté

Quantités en tonnes	Avr 2017	Mai 2017	Juin 2017	Juil 2017	Août 2017	Sept 2017	Cumul 12 derniers mois
	Qtés evol n/n-1	Qtés evol n/n-1	Qtés evol n/n-1	Qtés evol n/n-1	Qtés evol n/n-1	Qtés evol n/n-1	Qtés evol n/n-1
Pâtes Pressées Cuites (PPC)	8 596 + 0,5 %	8 535 + 0,2 %	6 972 + 3,3 %	6 513 + 4,8 %	5 897 + 8,6 %	5 581 + 15,5 %	78 198 - 1,9 %
<i>dont Comté</i>	6 545 + 1,6 %	6 885 - 0,9 %	5 775 + 3,2 %	5 230 + 4,2 %	4 818 + 6,4 %	4 739 + 17,6 %	63 167 - 0,9 %
<i>dont Emmental</i>	1 604 - 11,7 %	1 195 - 2,7 %	710 - 13,5 %	816 - 5,9 %	704 + 25,4 %	618 + 30,7 %	10 254 - 12,3 %
Pâtes Pressées Non Cuites (PPNC)	1 526 + 3,6 %	1 990 - 0,5 %	2 183 + 7,9 %	2 299 + 15,4 %	2 339 + 19,0 %	2 127 + 7,7 %	23 977 + 2,7 %
<i>dont Morbier</i>	1 029 + 9,4 %	970 + 6,4 %	874 + 5,2 %	861 + 2,1 %	932 + 6,9 %	987 + 4,8 %	11 551 + 0,5 %
Pâtes molles	1 281 - 0,9 %	1 442 + 12,1 %	1 263 - 7,6 %	1 256 - 3,1 %	2 015 + 3,4 %	2 346 - 3,0 %	22 355 + 0,3 %
<i>dont Mont d'Or</i>	0 0	0 0	0 0	0 0	498 + 6,6 %	924 + 12,6 %	5 687 + 10,0 %
Produits frais	25 760 + 4,3 %	26 288 + 3,1 %	29 033 + 3,2 %	23 852 - 2,3 %	26 152 + 5,4 %	29 014 - 0,3 %	311 906 + 1,7 %
<i>dont yaourts et desserts lactés</i>	13 509 + 1,1 %	13 756 + 7,3 %	16 743 + 5,8 %	13 474 - 1,0 %	14 642 + 10,7 %	16 068 + 1,6 %	169 612 + 1,4 %
<i>dont fromages frais</i>	9 294 + 7,5 %	9 415 - 8,0 %	9 673 - 1,9 %	8 118 - 2,5 %	8 805 - 0,6 %	10 005 - 4,7 %	107 499 - 2,3 %
<i>dont crèmes fraîches</i>	2 957 + 10,3 %	3 117 + 27,7 %	2 618 + 6,6 %	2 260 - 8,6 %	2 705 - 0,7 %	2 941 + 6,1 %	34 795 + 33,3 %

Source : Agreste - Enquête mensuelle laitière

Agreste : la statistique agricole

Direction Régionale de l'Alimentation, de l'Agriculture et de la Forêt de Bourgogne-Franche-Comté
Service Régional de l'Information Statistique et Économique
4 bis rue Hoche - BP 87865 - 21078 Dijon cedex
Tél : 03 80 39 30 12 - Fax : 03 80 39 30 99
Mél : srise.draaf-bourgogne-franche-comte@agriculture.gouv.fr

Directeur : Vincent Favrichon
Directeur de la publication : Florent Viprey
Rédaction : Jean-Marie Desbiez-Piat-Stéphane Adrover-Eric Seguin
Composition, Impression : DRAAF/SRISE

Dépôt légal : à parution
ISSN : 2493-6502
Prix : 2,50 €
© Agreste 2018



www.draaf.bourgogne-franche-comte.agriculture.gouv.fr
www.agreste.agriculture.gouv.fr