



Légumes

INSCRIPTIONS

Si vous ne recevez pas encore le BSV Légumes systématiquement chaque semaine, vous pouvez vous inscrire aux listes de diffusion de votre choix sur :

<http://www.franche-comte.chambagri.fr/internet-hors-menu/formulaire-bsv.html>

EN BREF

POMME DE TERRE : Brûlures, accélération des fins de cycle et besoins en eau.

BRASSICACÉES : Vols de papillons, chenilles à surveiller

SOLANACÉES SOUS- ABRIS : Gestion du climat et acariens

PETITS FRUITS : Suivi *suzukii* – piégeages dans les haies

POMME DE TERRE

Réseau : 10 parcelles observées cette semaine à FRANOIS (25), RECOLOGNE (25), DESANDANS (25), BURGILLE (25), GY (70), MONTAGNEY (70), MEROUX (90), REPPE (90).

Les températures élevées accélèrent les fins de cycles et le dessèchement des plantes. Les cultures maintiennent globalement du feuillage mais manquent gravement d'eau en zone non irriguée. Les brûlures sont généralisées, certaines zones de parcelles sont grillées. On note sur certaines parcelles un effet variétal important pour la résistance au stress hydrique.

Environ 25% du rendement peut être produit après le début de sénescence des parties aériennes, en maintenant le feuillage et les conditions de grossissement. Attention aux nouveaux départs de feuilles qui pourront induire de nouvelles tiges souterraines non désirées.



Parcelles à FRANOIS, BURGILLE et MONTAGNEY, le 16/07/15

MILDIU

Quelques tâches sèches sur 4 parcelles.



Aucune nouvelle sporulation ni contamination n'a eu lieu depuis le 22 juin. Les températures élevées n'ont pas permis le départ de nouvelles générations.

Les risques de sporulation et de contamination sont nuls sur les 4 secteurs suivis avec MILEOS® et le resteront en l'absence de pluie.

Un évènement pluvieux même de plusieurs heures serait peu contaminant en l'absence de spores produites.

Le milieu est actuellement sain, les températures élevées détruisent les spores et affaiblissent les générations en cours. Aux alentours de 30°C la maladie est inhibée.

Les zones irriguées sont toutefois à surveiller, la germination des spores sur les feuilles a lieu lorsque la durée d'humectation du feuillage atteint au minimum 4 heures aux températures optimales. Une durée plus importante est nécessaire lorsque l'on s'éloigne de ces températures.

MILEOS

Besançon : Aucune sporulation, ni contamination n'ont eu lieu depuis le 22 juin. Le potentiel de sporulation est nul depuis le 2 juillet. La 10^{ième} génération a terminé son cycle le 7 juillet, sans avoir pu sporuler. Le risque de sporulation et de contamination est nul.

Tavaux : Aucune sporulation, ni contamination n'ont eu lieu depuis le 22 juin. Le potentiel de sporulation est nul depuis le 30 juin. La 8^{ième} génération a terminé son cycle le 2 juillet, sans avoir pu sporuler. Le risque de sporulation et de contamination est nul.

Saint-Sauveur : Aucune sporulation, ni contamination n'ont eu lieu depuis le 19 juin. Le potentiel de sporulation est nul depuis le 1^{er} juillet. La 7^{ième} génération a terminé son cycle le 3 juillet, sans avoir pu sporuler. Le risque de sporulation et de contamination est nul.

Dorans : Aucune sporulation, ni contamination n'ont eu lieu depuis le 19 juin. Le potentiel de sporulation est nul depuis le 1^{er} juillet. La 9^{ième} génération a terminé son cycle le 2 juillet, sans avoir pu sporuler. Le risque de sporulation et de contamination est nul.

Principales variétés sensibles : Adora, Adriana, Agat, Amandine, Anaïs, Annabelle, BF 15, Bintje, Carrera, Charlotte, Chérie, Corolle, Ditta, Elodie, Europa, Everest, Franceline, Galante, Gourmandine, Isabel, Jaerla, José, Lady ..., Laura, Linzer D, Marabel, Monalisa, Nicola, Ostara, Pompadour, Primura, Ratte, Red Laure, Rodeo, Ros,..., Safrane, Sirterna, Spunta, Viol..., Victorian, Vitelotte, Vivaldi. (Viol... signifie par exemple que toutes les variétés commençant par Viol sont sensibles)...

Principales variétés intermédiaires : Agria, Caesar, Cécile, Cicéro, Cyrano, Désirée, Émeraude, Juliette, Samba...

Principales variétés résistantes : Allians, Naturella, Eden

Risque mildiou selon Mileos® au 16/07/2015

Station météo	Génération en cours	Potentiel de sporulation	Seuil de nuisibilité variétale
BESANÇON	En attente de la 11 ^{ième} depuis le 8/07	nul	Risque nul
TAVAUX	En attente de la 9 ^{ième} depuis le 3/07	nul	Risque nul
SAINT-SAUVEUR	En attente de la 8 ^{ième} depuis le 4/07	nul	Risque nul
DORANS	En attente de la 10 ^{ième} depuis le 3/07	nul	Risque nul

ALTERNARIA



Les tâches d'alternaria se développent sur plusieurs parcelles en situation de stress ou à variétés sensibles.

Les conditions sèches et chaudes et les stades avancés sont favorables au développement d'alternarioses.

La maladie est favorisée par :

- des températures élevées (20 à 30°C) avec des rosées nocturnes importantes et des alternances de périodes sèches et humides.
- les facteurs de stress de la plante : la sénescence en fin de culture mais aussi la sécheresse, les attaques d'insectes, la grêle, les carences nutritionnelles.

DORYPHORES

Des adultes de deuxième génération ainsi que des larves de 3^{ième} génération sont observées sur 5 parcelles. Les foyers observés sont moins importants qu'en juin, mais sont à surveiller. Les larves sont voraces !



Larve de doryphore, stade L3
MONTAGNEY, le 16/07/15



PUCERONS

Les parcelles observées sont peu occupées par les pucerons. Les auxiliaires sont présents dans 5 parcelles.



Le seuil de nuisibilité est atteint lorsque plus de 20 folioles sur 40 observées (de plantes différentes) sont porteuses de pucerons.

BRASSICACÉES

Réseau : 4 parcelles observées cette semaine à REPPE (90), GY (70), MONTAGNEY (70), DESANDANS (25).

PUCERONS

Les pucerons sont maîtrisés par les auxiliaires sur les 4 parcelles visitées.

CHENILLES DU CHOU

Des pièges sont positionnés à REPPE (90) et GY (70).

Piérides du chou : des vols sont en cours, papillons présents sur les 4 parcelles visitées.

Noctuelles du chou : aucune ponte observée, 0 adulte capturé/piège sur les parcelles suivies.

Teignes des crucifères : vol important à REPPE (80 adultes/piège), vol à GY également (10 adultes/piège)

Les chenilles sont à surveiller !

SOLANACÉES SOUS ABRIS

Réseau : 4 parcelles observées cette semaine à GY (70), MONTAGNEY (70), DESANDANS (25), LOUGRES (25)

Les tomates plantées en semaines 14 à 17 sont aux stades 7^{ème} à 9^{ème} bouquet. Les aubergines font de 40 à 80 cm. Les récoltes sont en cours sur les 4 parcelles visitées.

Les températures trop chaudes sont défavorables aux plantes. Au-delà de 28°C la température optimale est dépassée. Aérer et doucher les plantes permet de réguler la température sous tunnel.



**Solanacées sous abris
GY (16/07/15)**

PUCERONS

La pression est très faible sur les quatre sites visités.

ACARIENS

Des acariens sont présents dans les aubergines. La pression reste faible mais à surveiller. Les conditions chaudes et sèches sont favorables au développement des populations. Les concombres et les haricots à rames sont également sensibles aux acariens.

Afin de contenir les populations, pratiquer de courtes aspersion journalières aux heures chaudes, d'environ 30 min.



**Solanacées sous abris
DESANDANS (15/07/15)**

MILDIU

La pression est très faible. Les conditions chaudes et sèches actuelles permettent aux cultures sous abris de sécher rapidement. La contamination par le mildiou sur tomates est possible lorsque le feuillage reste mouillé au minimum 4 heures aux températures optimales.



Fleurette : cul noir (LOUGRES) et maturation (DESANDANS), 15/07/15

PETITS FRUITS : SUIVI DE DROSOPHILA SUZUKII

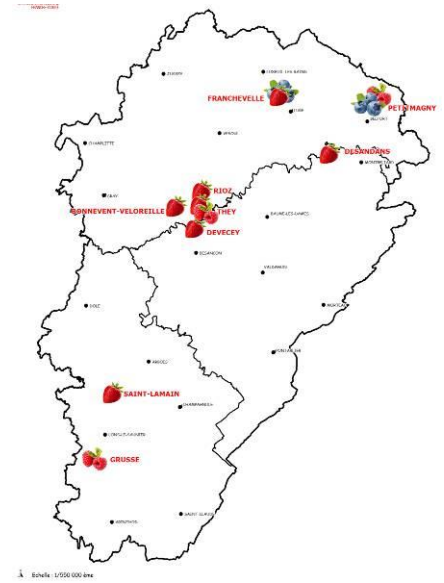


Un piégeage hebdomadaire est mis en place dans une dizaine de parcelle de petits fruits depuis mi-avril (8 sites cette semaine). Pour chaque parcelle, les *drosophiles suzukii* sont piégées dans un ou deux pièges Riga, l'un situé dans la parcelle, l'autre dans une zone refuge située aux abords de la parcelle.

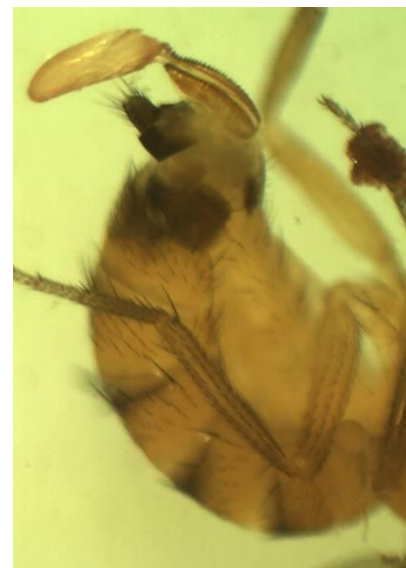
On note depuis la semaine dernière une augmentation des piégeages de *drosophiles suzukii* sur certains sites. La situation est très hétérogène puisque sur 8 sites suivis, 4 ne présentent aucune *drosophile suzukii* (mâle) dans les pièges. Les 4 sites concernés par les vols sont :

- GRUSSE (39) (18 mâles/piège cette semaine),
- DEVECEY (25) (8 mâles/piège cette semaine),
- FRONTENAY (39) (4 mâles/piège cette semaine).

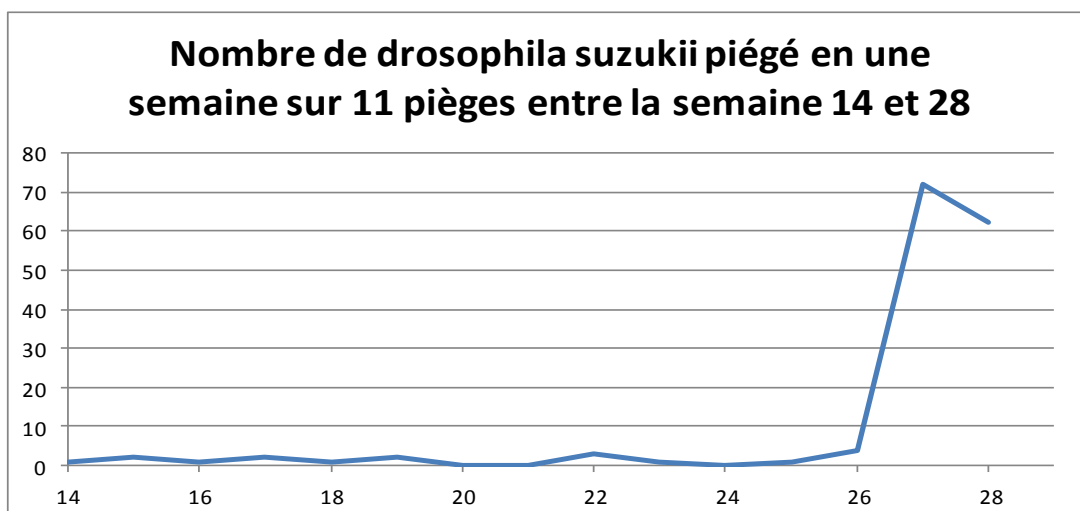
Aucun impact sur fruit n'est actuellement signalé. Les piégeages sont plus importants aux abords des parcelles que dans les parcelles.



Carte des sites de piégeage



***Drosophiles suzukii* piégées à DEVECEY le 13/07/2015**
A gauche : Mâles – A droite : abdomen et ovipositeur dentelé d'une femelle



AGENDA

Le tour de juillet avec Catherine Mazollier du GRAB



Titre	Date	Lieu	Contact
Rendez-Vous Maraîchers Chez Johan TISSERAND <i>Intervenante : Catherine Mazollier, GRAB</i>	Lundi 20 juillet 9H00 – 12H00	AUGISEY (39) 8 route de Beaufort	Antoine NEY CRAFC 03 63 08 51 04
Rendez-Vous Maraîchers A la Ferme du chemin d'Acey J.P. GUERRIN et F. DUDORET <i>Intervenante : Catherine Mazollier, GRAB</i>	Lundi 20 juillet 15H00 - 18H30	MONTAGNEY (70)	Antoine NEY CRAFC 03 63 08 51 04
Rendez-Vous Maraîchers Au GAEC de l'Aurore, C. VALLET et S. MASSON Au jardin de Zélie, L. PIERRAT <i>Intervenante : Catherine Mazollier, GRAB</i>	Mardi 21 juillet 9H00 – 13H00	REUGNEY (25) CLERON (25)	Antoine NEY CRAFC 03 63 08 51 04

Journée agro-écologie : Lancement du nouveau plan Ecophyto dans notre région

Suite au Comité régional d'orientation et de suivi du plan Ecophyto en Janvier, le **Député Dominique Potier** viendra le **jeudi 1^{er} octobre 2015** sur l'exploitation du lycée agricole de Vesoul à Port sur Saône, présenter le nouveau plan Ecophyto.

La matinée sera consacrée à des interventions en salle sur Ecophyto V2, l'étude Didacphyto et Le Biocontrôle.

L'après midi sera articulé autour de 3 ateliers pratiques.

[Cette journée est ouverte à tous, acteurs du monde agricole et non agricole](#)

PROCHAIN BSV JEUDI 23 JUILLET 2015

Le BSV légumes est disponible sur les sites de la préfecture de Franche-Comté (www.franche-comte.pref.gouv.fr), des Chambres d'Agriculture de Franche-Comté (<http://www.franche-comte.chambagri.fr/espace-documentaire/bsv.html>) et de Mes Parcelles (www.franche-comte.mesparcelles)