

# PANORAMA DES INDUSTRIES AGROALIMENTAIRES • 2016

## FICHE RÉGIONALE BOURGOGNE-FRANCHE-COMTÉ

### DÉFINITIONS

L'entreprise agroalimentaire considérée ici est une entreprise dont l'activité principale au sens de la NAF rév. 2 (2008) concerne les « industries alimentaires » et la « fabrication de boissons ». L'artisanat commercial et le commerce de gros ne sont donc pas inclus. L'entreprise est prise dans son acception « unité légale », c'est-à-dire qu'à chaque numéro SIREN attribué par le répertoire national des entreprises géré par l'Insee correspond une unité. Seules les entreprises dont au moins 80% des salariés se trouvent dans la région sont incluses dans les données concernant les entreprises agroalimentaires (entreprises mono-régionales ou quasi-mono-régionales).

L'établissement est une unité de production géographiquement individualisée, mais juridiquement dépendante de l'entreprise. Un établissement produit des biens ou des services : ce peut être une usine, un site de vente, un magasin d'une coopérative, etc. Il constitue le niveau le mieux adapté à une approche géographique de l'économie. Il est identifié par son numéro SIRET de 14 chiffres.

# CHIFFRES-CLÉS

## LES IAA EN BOURGOGNE-FRANCHE-COMTÉ EN 2014



Ne sont pas pris en compte dans l'analyse et les données présentées :

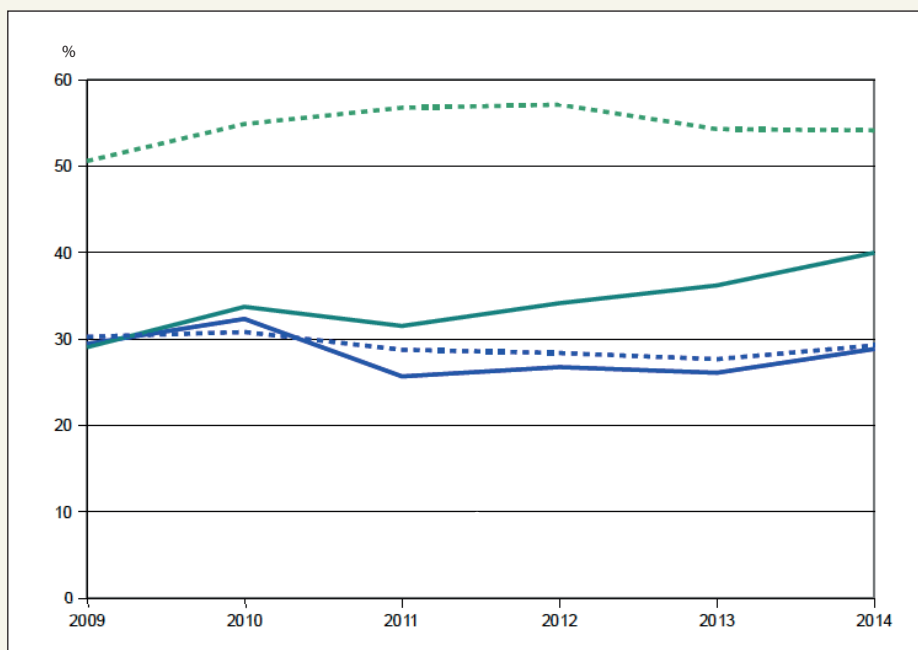
- l'artisanat commercial : 568,4 millions d'euros de CA, 7 517 salariés au 31/12/2014 et 2 435 établissements
- le commerce de gros : 6 479,9 millions d'euros de CA, 9 863 salariés au 31/12/2014 et 1 807 établissements

# DYNAMIQUES DES ENTREPRISES

Le taux de marge augmente depuis 2011 pour les boissons, 2013 pour les industries alimentaires

## TAUX DE MARGE DE 2009 À 2014

Source : Esane, Clap, Insee - traitements SSP.

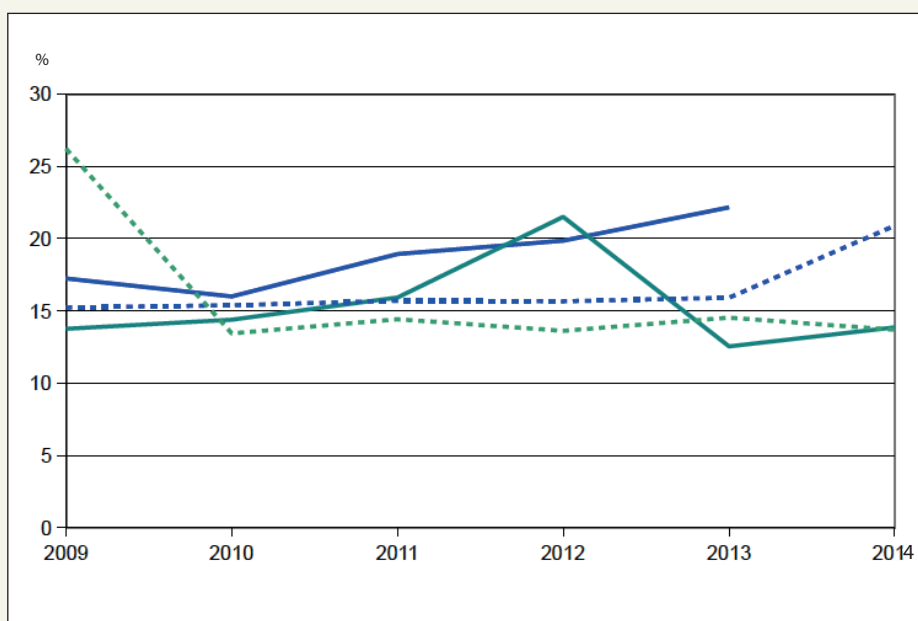
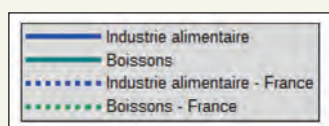


Champ : France - Ensemble des unités légales mono et quasi-mono régionales des IAA.  
Note : Taux de marge = EBE / VA.

Le taux d'investissement des industries alimentaires croît régulièrement depuis 2010

## TAUX D'INVESTISSEMENT DE 2009 À 2014

Source : Esane, Clap, Insee - traitements SSP.



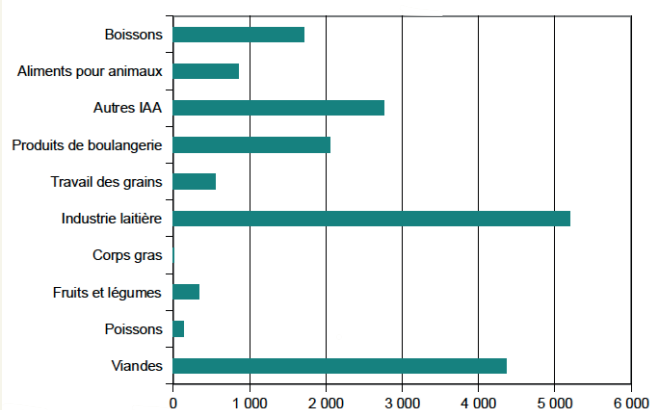
Champ : France - Ensemble des unités légales mono et quasi-mono régionales des IAA.  
Note : Taux d'investissement = Investissements corporels / VA.

# L'EMPLOI DANS LES IAA : ÉVOLUTIONS ET SPÉCIFICITÉS

L'industrie laitière et le secteur des viandes sont les moteurs des IAA

## EFFECTIFS SALARIÉS PAR SECTEUR EN 2014

Source : Clap, Insee - traitements SSP.

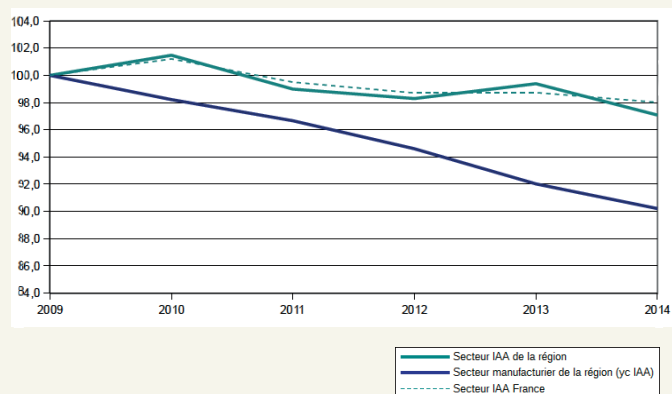


Champ : France - Etablissements des IAA.

L'emploi dans les IAA régionales suit la tendance française

## ÉVOLUTION DE L'EMPLOI RÉGIONAL DANS LES IAA (BASE 100 EN 2009)

Source : Clap, Insee - traitements SSP.

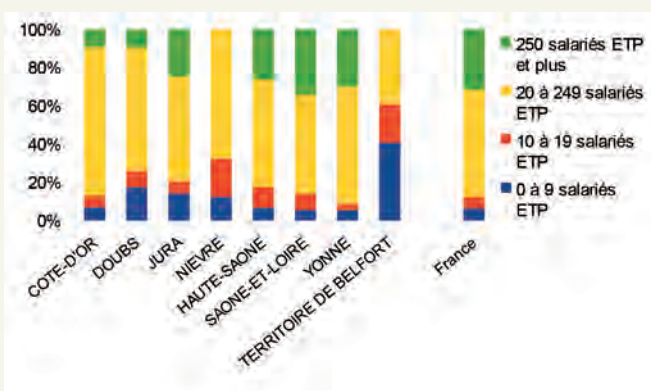


Champ : France - Etablissements des IAA.

Une part moins importante des grands établissements dans la région comparée à la moyenne française

## EMPLOI PAR DÉPARTEMENT ET PAR TRANCHE DE TAILLE EN 2014

Source : Clap, Insee - traitements SSP.



Source : Clap, Insee - traitements SSP.  
Champ : France - Etablissements des IAA.

DÉPARTEMENT	EFFECTIF SALARIÉ	NOMBRE D'ÉTABLISSEMENTS
Côte d'Or	3 258	182
Doubs	3 106	225
Jura	2 973	184
Nièvre	614	62
Haute-Saône	1 132	80
Saône-et-Loire	4 300	195
Yonne	2 514	118
Territoire de Belfort	69	19

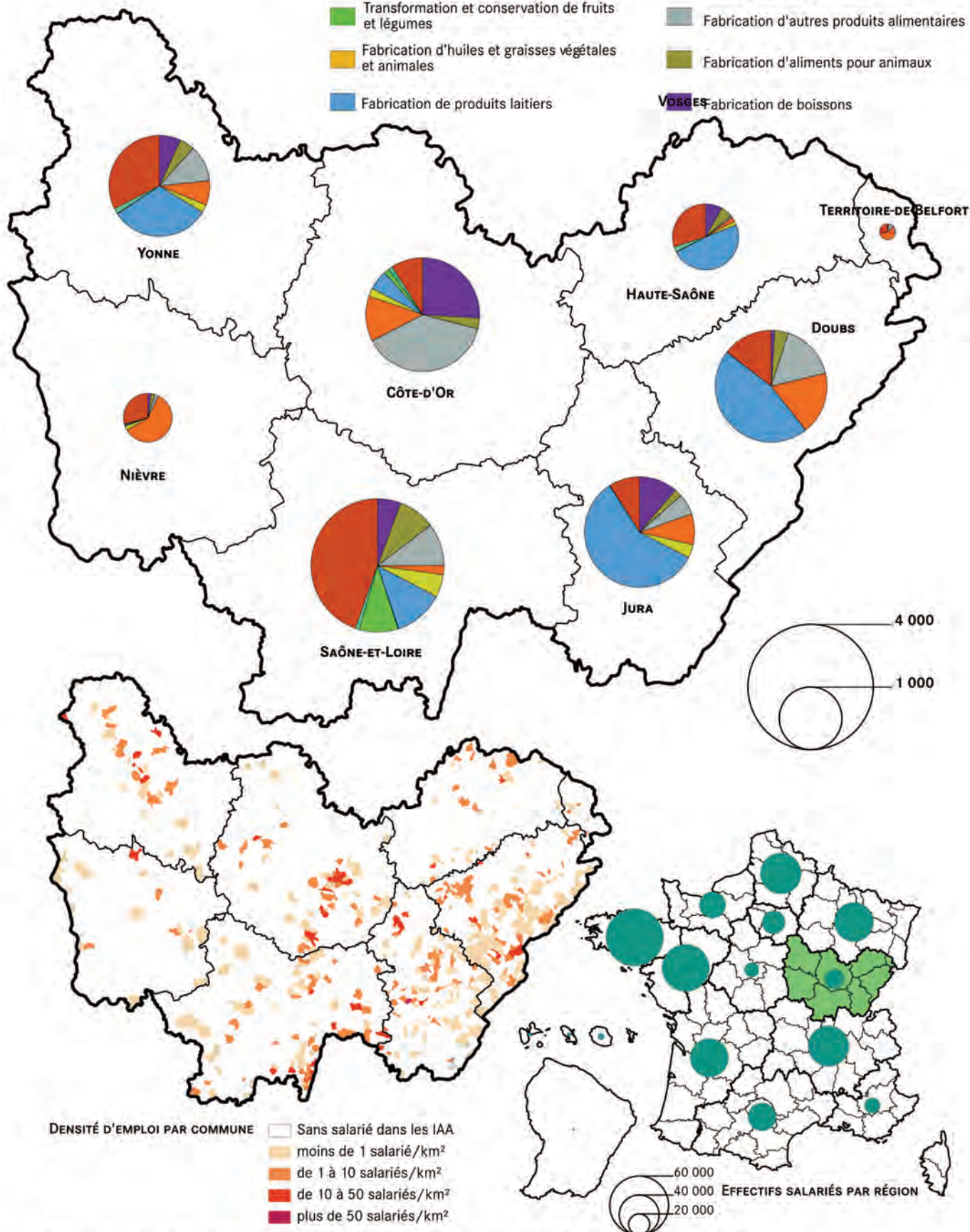
Source : Clap, Insee - traitements SSP.  
Champ : France - Etablissements des IAA.

# RÉGION BOURGOGNE - FRANCHE-COMTÉ

## EFFECTIFS SALARIÉS DES INDUSTRIES AGROALIMENTAIRES AU 31 DÉCEMBRE 2014

Secteurs d'activité  
(CODES NAF 10.1 À 11  
HORS 10.13B, 10.71B, 10.71C ET 10.71D)

- Transformation et conservation de la viande et préparation de produits à base de viande hors charcuterie
- Transformation et conservation de poisson, de crustacés et de mollusques
- Transformation et conservation de fruits et légumes
- Fabrication d'huiles et graisses végétales et animales
- Fabrication de produits laitiers
- Travail des grains ; fabrication de produits amylacés
- Fabrication de produits de boulangerie-pâtisserie et de pâtes alimentaires hors boulangeries et pâtisseries
- Fabrication d'autres produits alimentaires
- Fabrication d'aliments pour animaux
- Fabrication de boissons



Source : Connaissance locale de l'appareil productif (CLAP) 2014, INSEE - IGN : ©GEOFLA 2013 - traitements SSP



# ANALYSE DES ENJEUX RÉGIONAUX ET VALORISATION DES INITIATIVES COLLECTIVES

Trois filières majeures font la renommée de l'économie agricole et agroalimentaire de la région Bourgogne-Franche-Comté : la production laitière et la transformation fromagère, la viticulture et la production de vins, et enfin l'élevage bovin et l'industrie de l'abattage et de la transformation des viandes. Ancrées dans leurs territoires, ces filières sont porteuses de nombreuses appellations de l'origine et de la qualité. La production et la commercialisation de vins est un secteur économique régional à forte valeur ajoutée, 2<sup>e</sup> filière en terme de chiffre d'affaires global, 1<sup>er</sup> chiffre d'affaires à l'export.

La région se caractérise par un tissu majoritaire de TPE/PME, qui représente 99 % des établissements régionaux et qui concentre 83 % des emplois du secteur. Ces entreprises sont souvent fortement impliquées dans la dynamique des territoires ruraux où elles sont implantées, assurant la transformation des matières premières agricoles qui y sont produites. Le dynamisme des filières s'appuie notamment sur des interprofessions au fort pouvoir structurant, comme le Comité interprofessionnel de gestion du comté, et sur la recherche de compétitivité par l'innovation, grâce à l'action du pôle de compétitivité Vitagora.

Avec un chiffre d'affaires de 1,854 milliards d'€, dont 12 % à l'export, l'industrie laitière est le premier employeur de la filière agroalimentaire régionale. Les trois quarts des effectifs travaillent dans la transformation fromagère, dynamisée par treize appellations d'origine et trois indications géographiques fromagères. Le Comté, 1<sup>er</sup> AOP fromagère de France avec près de 64 500 tonnes de production en 2014, en est le fer de lance. D'autres appellations contribuent à l'identité et au développement économique du territoire, telles que le Morbier, le Mont d'Or, le Chaource ou l'Époisses. L'industrie laitière est aussi composée d'unités spécialisées dans la concentration et le séchage du lait et du lactosérum. Régilait (Saint-Martin-Belle-Roche 71), filiale

de SODIAAL et de LAITA, est le seul producteur français de lait concentré sucré.

EUROSERUM, business unit de SODIAAL International et leader mondial dans la fabrication de lactosérum déminéralisé pour la nutrition infantile, a deux usines dans la région, à Port-sur-Saône (70) et à Saint-Martin-Belle-Roche (71). Dans le Jura, BEL et LACTALIS produisent les deux tiers de la production française de fromages fondus dans trois usines localisées à Dole et Lons le Saunier. Enfin dans l'Yonne, SENAGRAL et YOPLAIT, deux importants établissements de la région conditionnent du lait et fabriquent des produits frais.

## Focus n° 1

- En 2014, les principales filières de fromage AOP ont produit 64 500 tonnes de Comté, 9 900 tonnes de Morbier, 4 700 tonnes de Mont d'or, 2 400 tonnes de Chaource et 1 400 tonnes d'Époisses.
- L'appellation Soumaintrain a été enregistrée au registre des indications géographiques protégées (IGP) le 14 juin 2016. L'appellation Brillat-Savarin est par ailleurs en attente de sa reconnaissance en IGP.
- De nombreux programmes structurants de modernisation ou de création industrielles ont été conduits dans les fromageries régionales. À noter, la création de la fromagerie de la Haute-Combe à Septfontaines (25), la construction de la nouvelle fromagerie de la SCAF de Salin-les-Bains (39), la construction de la nouvelle fromagerie Delin à Gilly les Citeaux (21), et l'agrandissement de la fromagerie Lincet à Saligny (89).

L'abattage, la transformation et la conservation des viandes est le 2<sup>e</sup> secteur industriel régional. Il représente un chiffre d'affaires de 912 milliards d'€, dont 8 % est réalisé à l'export. Berceau de la race bovine charolaise, l'élevage de bovins conserve son caractère extensif, valorisant des ressources fourragères. Il est principalement orienté vers l'activité de naissance et d'élevage de jeunes bovins, vendus à l'export non engraisés. L'élevage régional n'approvisionne que 60 %

des volumes traités par les abattoirs régionaux, les autres bovins venant des régions limitrophes. Le secteur des viandes de boucherie est le 2<sup>e</sup> employeur de l'industrie de viandes, dont les principaux opérateurs sont les entreprises Bigard à Cuiseaux (71) et la SICAVYL à Migennes (89). Le secteur de l'abattage se caractérise par la coexistence de 3 abattoirs industriels et de 14 abattoirs multi-espèces de proximité. Le 1<sup>er</sup> secteur employeur est la transformation et la conservation de la viande de volailles, dont les principaux opérateurs sont les entreprises LDC à Branges (71) et DUC à Chailley (89) qui emploient 1150 personnes. L'impact économique de ces filières intégrées est important puisqu'il comprend aussi des usines de fabrication d'aliments et des structures d'élevage et des accouvoirs. Le secteur de la préparation industrielle à base de viande est également bien représenté. L'activité de saison est une spécialité régionale qui s'appuie notamment sur une filière IGP porc à fort potentiel, portée par les saucisses de Morteau et de Montbéliard. Les principaux établissements de cette filière IGP sont Clavière à Dole (39) et Jean-Louis Amiotte à Avoudrey (25).

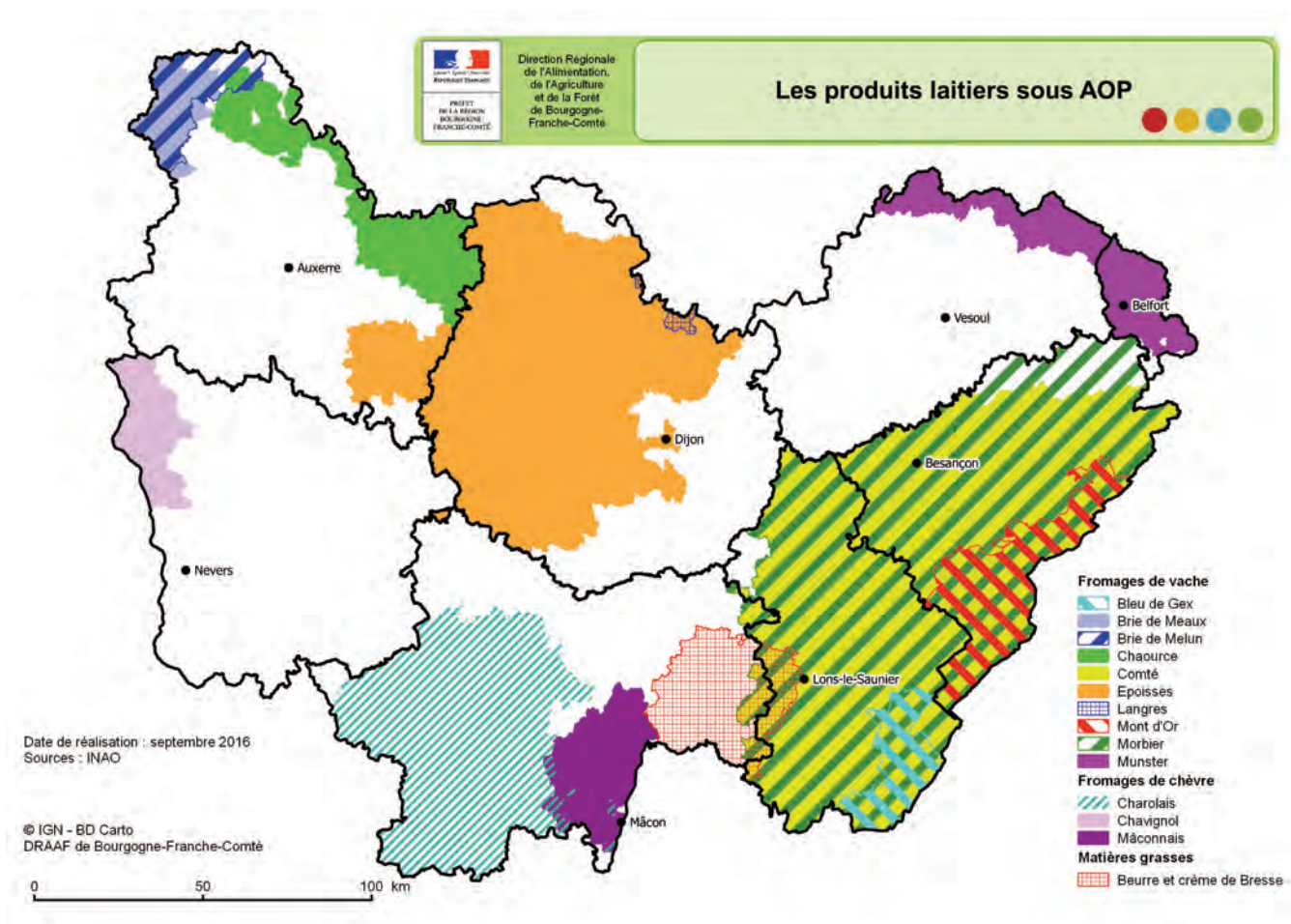
## Focus n° 2

- Le projet collaboratif EMAC (emballages actifs), accompagné par le pôle de compétitivité Vitagora, a permis la mise au point de plusieurs emballages pouvant allonger la durée de conservation de produits charcutiers, ou laitiers, tout en préservant les qualités organoleptiques. Il a été porté par les Salaisons dijonnaises, PME adhérente du pôle.
- Le maintien et la réhabilitation d'un réseau d'outils d'abattage multi-espèces est un enjeu important pour permettre de couvrir les besoins des entreprises de transformation, des entreprises de découpe et de commerce de viande en gros, des grossistes, des éleveurs faisant de la vente directe, des bouchers ou des particuliers. Le programme de réhabilitation de la Société d'Abattage des Vosges Saônoises à Luxeuil les Bains (70) en est un bel exemple.

Comme pour l'ensemble des entreprises nationales, les grands enjeux des acteurs régionaux portent sur l'emploi, l'innovation, l'export, et la compétitivité. Les principaux partenaires des entreprises sont Vitagora, et les associations régionales des industries alimentaires ARIA Bourgogne et ARIATT Franche-Comté qui opèrent actuellement leur rapprochement. L'ambition de la filière est d'établir un nouveau contrat de filière, une contractualisation entre la profession, l'État et le Conseil régional, pour définir les priorités d'actions au bénéfice des thèmes pré-cités. La Bourgogne et la Franche-Comté historiques représentent des identités culturelles reconnues par les consommateurs nationaux ou à l'export, qui sont des atouts pour la promotion des produits. Patrimoine historique, ressources naturelles et développement économique ont forgé des filières alimentaires aux structururations différentes sur les forces et opportunités sur lesquelles le contrat de filière devra se construire.

### Focus n°3

- Pendant plusieurs années les concours *Mmmh !* et *MIAM* ont récompensé les meilleures innovations agroalimentaires de Franche-Comté et de Bourgogne. À partir de 2016, c'est l'actualité des *MIAM !*, organisée par l'association EABFC (entreprises agroalimentaires de Bourgogne-Franche-Comté) et par le CPPR (comité de promotion des produits régionaux) de Franche-Comté qu'il faudra suivre ...
- Du 1<sup>er</sup> au 14 octobre 2015, Vitagora a pris place au sein du Pavillon France de l'Exposition Universelle de Milan, avec Dijon Cité Internationale de la Gastronomie et du Vin et cinq adhérents du pôle. Unique pôle de compétitivité français à faire le déplacement pour ce rendez-vous international, Vitagora a voulu démontrer l'ambition et les compétences de la France pour contribuer à une alimentation de qualité, saine, et respectueuse des ressources naturelles grâce à l'innovation collaborative.



## STATISTIQUES

- Les données statistiques de la DRAAF  
<http://draaf.bourgogne-franche-comte.agriculture.gouv.fr/DONNEES>
- Les données statistiques de la DIRECCTE  
<http://bourgogne-franche-comte.direccte.gouv.fr/Etudes-et-statistiques>
- Observatoire BFC Conjoncture, analyse conjoncturelle des évolutions économiques  
[www.insee.fr/fr/publications-et-services](http://www.insee.fr/fr/publications-et-services)



## ACCOMPAGNEMENT DES ENTREPRISES

- Agence régionale de développement de Franche-Comté  
[www.ardfc.org](http://www.ardfc.org)
- Agence régionale de développement de l'innovation et de l'économie en Bourgogne  
[www.ardiebourgogne.com](http://www.ardiebourgogne.com)

## LES SITES PROFESSIONNELS

- Entreprises alimentaires de Bourgogne Franche-Comté
- Association régionale des industries alimentaires de Bourgogne  
[www.bourgogne-iaa.com](http://www.bourgogne-iaa.com)
- Association régionale de l'industrie agro-alimentaire et de transfert de technologie de Franche-Comté  
[www.ariat.fr](http://www.ariat.fr)

## LES OBSERVATOIRES

- Banque de France : données de conjoncture régionales sur les IAA et sur l'ensemble des secteurs industriels  
[www.banque-france.fr/economie-et-statistiques/conjoncture-et-croissance/publications-regionales/publications/bourgogne-franche-comte.html](http://www.banque-france.fr/economie-et-statistiques/conjoncture-et-croissance/publications-regionales/publications/bourgogne-franche-comte.html)
- C2R Bourgogne, système d'information dans les domaines de l'emploi et de la formation  
[www.c2r-bourgogne.org](http://www.c2r-bourgogne.org)
- EFIGIP, système d'information dans les domaines de l'emploi et de la formation en Franche-Comté  
[www.efigip.org](http://www.efigip.org)

## PÔLES, ÉTABLISSEMENTS DE RECHERCHE ET DE FORMATION

- Le pôle de compétitivité VITAGORA Goût-nutrition-santé  
[www.vitagora.com](http://www.vitagora.com)
- L'institut national de recherche agronomique INRA  
[www.dijon.inra.fr](http://www.dijon.inra.fr)  
[www6.dijon.inra.fr/pole-agroalimentaire-poligny](http://www6.dijon.inra.fr/pole-agroalimentaire-poligny)
- Les écoles nationales d'industries laitières  
[www.enil.fr](http://www.enil.fr)  
[www.lycee-quetigny.fr/centres/lycee-de-plombieres-les-dijon/](http://www.lycee-quetigny.fr/centres/lycee-de-plombieres-les-dijon/)
- L'IFRIA, Institut régional de formation des industries agroalimentaires  
[www.ifria-bfc.fr](http://www.ifria-bfc.fr)

### Coordonnées de la DRAAF

DRAAF - Service régional de l'économie agricole  
4 bis rue Hoche - BP 87865 - 21078 DIJON CEDEX  
Tél. : 03 80 39 30 00 / Fax. : 03 80 39 30 99  
Site internet : <http://draaf.bourgogne-franche-comte.agriculture.gouv.fr>  
Liens vers les pages dédiées : <http://draaf.bourgogne-franche-comte.agriculture.gouv.fr/Agroalimentaire>  
et <http://draaf.bourgogne-franche-comte.agriculture.gouv.fr/DONNEES>