



Mathilde ALI, CRA BFC

Les activités équinés



Les activités équinées



Une filière qui se **professionnalise** et se rapproche du monde agricole

L'année 2023 marque la poursuite des négociations pour affirmer la reconnaissance de la place de la filière équine dans le monde agricole, au niveau régional comme national, notamment concernant les modalités de mise en place des politiques agricoles. Des évolutions sont à noter concernant la TVA appliquée aux activités de la filière, qui passe pour une partie d'entre elles de 20 % à 5,5 %.

Les professionnels se tournent de plus en plus vers les OPA, et notamment les Chambres d'agriculture, pour les accompagner dans leurs démarches administratives, juridiques ou encore techniques. La filière tend de plus en plus à professionnaliser ses acteurs.

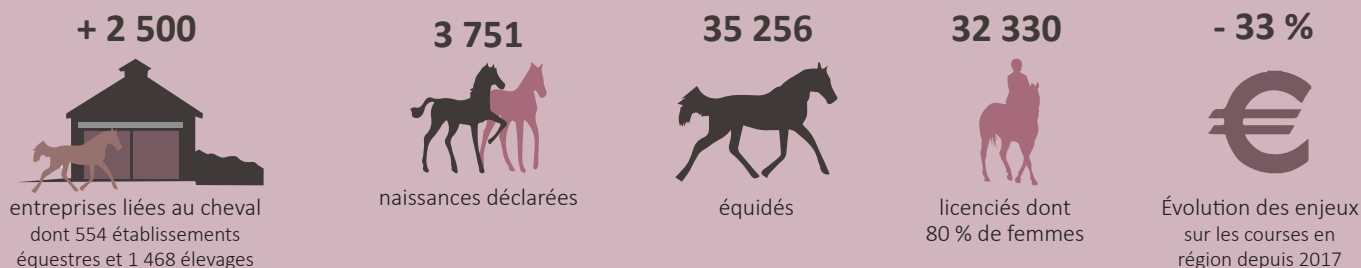
Les tendances sont en légère baisse par rapport à celles observées en 2022 : marchés, nombre de licenciés FFE, naissances et saillies.

La filière s'inscrit - comme le reste du monde agricole - dans des démarches visant à faire face aux enjeux que sont le changement climatique, la prise en compte du bien-être animal et le renouvellement des générations. Sur ce point, les contacts en vue d'une installation semblent un peu moins nombreux.



..... Les activités équinnes

Les chiffres de la filière

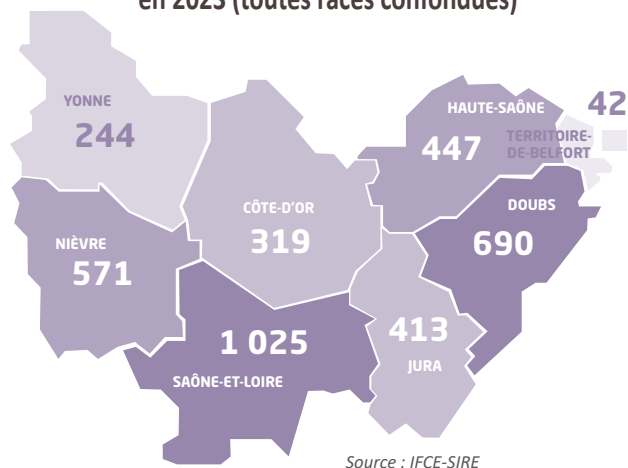


Source : IFCE-OESC 2022/2023

Une production en baisse en Bourgogne-Franche-Comté

Après une hausse en 2022, les naissances sont globalement en baisse de 3 % à l'échelle régionale en 2023. Seuls les poneys connaissent une hausse de 9 %. Ces tendances sont similaires à celles constatées au niveau national avec une baisse des naissances toutes races confondues de 5 %. Les plus gros bassins de production restent le Doubs pour les chevaux de trait, la Saône-et-Loire pour les chevaux de sport et la Nièvre pour les chevaux de courses.

3 751 naissances en Bourgogne-Franche-Comté en 2023 (toutes races confondues)



Plus de 71 % des éleveurs ont 1 à 3 juments mises à la reproduction. Les races les plus représentées sont le Selle Français pour les chevaux de selle, et celles de race de trait dont la région est le berceau : Comtois, Auxois. Côté courses, cette année les Pur-Sang comptabilisent plus de naissances que les AQPS.

On recense 497 étalons actifs en région, soit 1 % de moins qu'en 2022. Le nombre de saillies est cependant en augmentation (+ 4 %).

Pour les courses, le nombre de naissances en PS et trotteurs se maintient (+ 1 % en PS, - 1 % en trot). En revanche la baisse de la production d'AQPS se poursuit (- 4 %).

Pour les chevaux de sport, on constate une baisse du nombre de naissances (- 6 %), ramenant ce chiffre au niveau de 2021 avant l'effet rebond du marché favorable. Cette tendance devrait se poursuivre au vu de la diminution du nombre de juments mises à la saillie en 2023 (- 4 %).

Les politiques d'encouragement à la mise à la reproduction de chevaux de trait portent leurs fruits. Après plusieurs années de baisse, la production tend à se stabiliser pour les Comtois (- 0,3 %). Les naissances en Auxois augmentent de 9 % par rapport à 2022 et de 42 % par rapport à 2017.

Un marché dynamique

En région, tous types d'équidés confondus, les transactions sont en baisse sur le marché intérieur et en hausse à l'import / export. Les importations concernent principalement les chevaux de sport et de courses. Les chevaux de trait de moins de 2 ans représentent la majorité des exportations.

Les ventes aux enchères voient les prix de vente moyens augmenter pour le galop et les chevaux de sport, et rester stables pour le trot.



Les activités équinnes

Prix de vente des équidés, en fonction de l'âge et de l'utilisation au niveau national

Utilisation prévue	Nombre de réponses	Prix moyen (€)	Prix minimum (€)	Q1 (€)	Prix médian (€)	Q3 (€)	Prix maximum (€)
Courses	426	9 925	300	3 000	7 000	12 000	105 600
Elevage	1 037	4 138	100	1 300	2 000	4 200	150 000
Sport - loisir - travail	5 841	5 899	100	2 000	3 500	6 600	150 000
Tranche d'âge	Nombre de réponses	Prix moyen (€)	Prix minimum (€)	Q1 (€)	Prix médian (€)	Q3 (€)	Prix maximum (€)
3 ans et moins	2 368	4 545	90	1 500	2 800	5 000	105 600
4 à 6 ans	1 970	7 682	90	2 500	4 500	10 000	150 000
7 à 10 ans	1 677	6 832	50	2 000	3 600	8 000	150 000
11 à 15 ans	1 273	4 229	50	1 500	2 800	5 000	150 000
16 ans et plus	675	1 365	50	500	1 000	1 800	15 000

Source : Ifce-OESC 2021-2022, d'après enquêtes

Prix de vente des équidés destinés à la compétition, en fonction de la discipline pratiquée au niveau national

Discipline	Nombre de réponses	Prix moyen (€)	Prix minimum (€)	Q1 (€)	Prix médian (€)	Q3 (€)	Prix maximum (€)
Attelage	173	3 624	100	1 100	2 500	4 200	55 000
Concours complet	1 608	6 811	150	2 500	4 500	8 500	135 000
Dressage	1 247	7 063	100	2 500	4 800	8 500	150 000
Endurance	467	3 768	100	2 000	3 000	4 500	35 000
Hunter	174	5 036	350	2 100	3 500	6 500	25 000
Saut d'obstacles	7 966	8 426	100	2 750	5 500	10 000	150 000
Autres disciplines	1 059	3 736	150	1 500	2 800	4 500	35 000

Source : Ifce-OESC 2021-2022, d'après enquêtes

Paris hippiques

Malgré une forte augmentation en 2022, les paris en région ne retrouvent pas leur niveau de 2017 (- 25 %). Sur hippodrome, ils augmentent de 73 % par rapport à 2021. Après la forte augmentation due à la crise, les paris en ligne continuent de baisser (- 9 %). En points de vente PMU, ils augmentent de 13 %.

Equitation

L'effectif de licenciés FFE est en baisse de 2 % par rapport à 2022 en région. Le nombre d'établissements équestres reste stable (+ 0,5 %).

Cette baisse concerne toutes les tranches d'âge sauf les 13-14 ans en hausse de 9 % et les plus de 21 ans en hausse de 2 %. La baisse est nettement plus marquée pour l'effectif de cavaliers juniors garçons (- 21 % pour les moins de 10 ans).

Le nombre d'épreuves de compétitions équestres organisées en région est stable toutes disciplines confondues (6 252). En revanche, le nombre de compétiteurs est en baisse (81 775 partants soit - 5 % par rapport à 2022).

Viande

Au niveau national, la baisse de la consommation de viande chevaline se poursuit (- 5 %), de même pour le nombre d'abattages (- 50 % depuis 2019).



Mathilde AILLI, CRA BFC

ZOOM

**LE TRAVAIL :
PÉNIBILITÉ ET ASTREINTES, QUELLES SOLUTIONS ?**

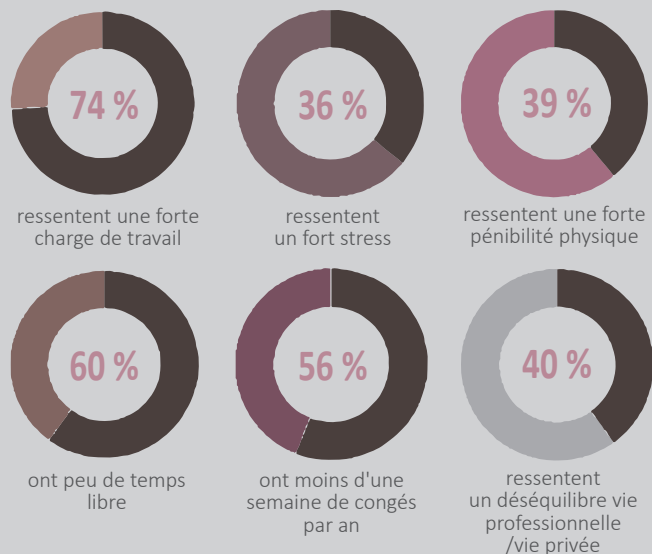
Dimension primordiale de la vivabilité d'une entreprise, souvent peu pris en compte dans la filière équine, l'optimisation du travail est un élément clé de la pérennité des exploitations. D'après les travaux nationaux du Réseau Équin, pour plus d'un exploitant sur deux, le temps disponible calculé est inférieur à 500 h / an, montrant une charge de travail élevée.

Un métier « passion » exigeant en terme de travail...

Interrogés sur leurs ressentis vis-à-vis du travail, les exploitants expriment un niveau de stress élevé couplé à une pénibilité physique importante. La forte charge de travail hebdomadaire ne laisse que peu de temps pour la gestion des imprévus et encore moins pour la vie personnelle.

Les bilans « travail » réalisés par le Réseau Équin confirment ces ressentis : peu de temps disponible calculé, travail d'astreinte important, travaux de saison variables, peu de jours de congés pris par les gérants.

Ressenti de 162 exploitants interrogés sur leur temps de travail en 2020

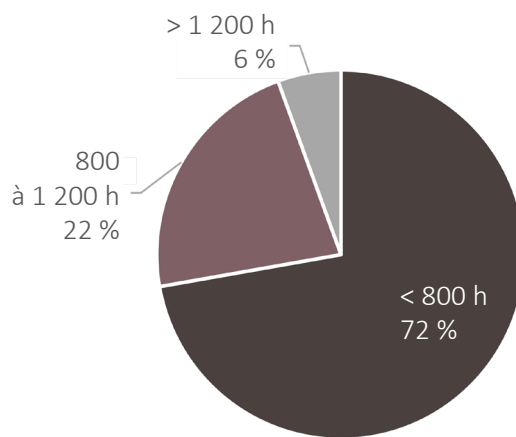


Source : Réseau équin

... lié aux spécificités des entreprises de la filière

Les exploitations équines regroupent de nombreuses activités, ce qui démultiplie les tâches en découlant. Les structures sont peu mécanisées, entraînant une pénibilité physique importante des tâches quotidiennes. La gestion de la clientèle influence fortement la charge de travail et les astreintes, ainsi que la charge mentale des exploitants. Les travaux saisonniers, tels que les foins sur la partie exploitation et les manifestations sur la partie activité équine (concours, stages, fête du cheval...), génèrent un surplus de travail à certaines périodes. Enfin, les exploitants doivent souvent gérer des cellules de travail complexes composées de salariés, de stagiaires et de bénévoles.

Temps disponible calculé par dirigeant (18 exploitations enquêtées)



Références autres filières (Temps disponible calculé / dirigeant)



Temps d'astreinte



70 % ont plus de 1 800 h / an / exploitant

Travail de saison, manifestations, entretien des infrastructures, soins aux animaux... qui s'ajoutent au travail d'astreinte



entre 60 et 250 jours / an

Source : Réseau équin

Les activités équines

Des pistes et solutions grâce à l'outil Déclic Travail

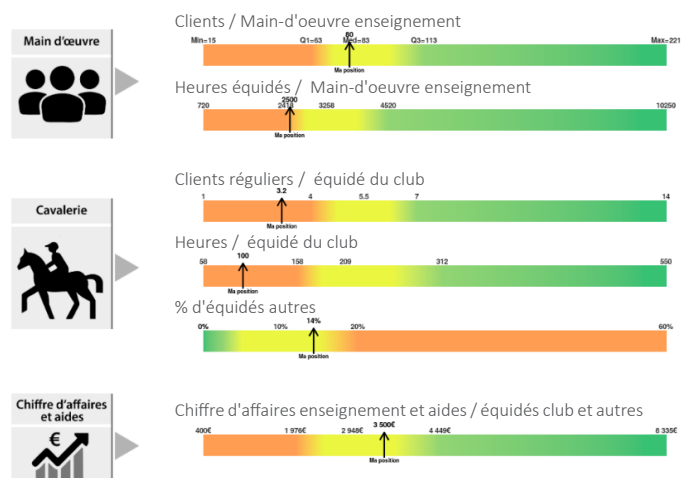
Développé par le Réseau Equin, les solutions de travail spécifiques aux entreprises équines ont intégré la plateforme transversale de l'IDELE. Cet outil permet de réaliser un auto-diagnostic rapide de la charge de travail sur l'exploitation intégrant des souhaits d'amélioration du gérant.

Des fiches solutions sont proposées en ligne. Elles concernent le système dans sa globalité ou certains aspects du travail. Elles nécessitent des investissements financiers et de temps variables.

Des pistes sont également proposées en fonction des priorités indiquées par l'exploitant : améliorer mon organisation, me libérer du temps, diminuer ma quantité de travail, diminuer ma pénibilité physique...

Visualisez la rentabilité de votre centre équestre

Votre positionnement sur nos premiers repères



Source : Equipilote €co

2 exemples parmi les solutions proposées

S'outiller de logiciel de gestion

Eu égard au nombre important d'équidés et de clients à gérer dans les établissements équestres, les exploitants s'équipent d'outils de gestion pour simplifier leur travail au quotidien et ainsi diminuer leur charge mentale. Ces outils peuvent concerner la gestion de leur cavalerie (soins, transport, planning de travail), celle de la clientèle mais aussi la facturation.

Responsabiliser les collègues dans la gestion de l'entreprise

Responsabiliser, déléguer, co construire, communiquer dans l'entreprise sont des atouts pour manager son équipe. Impliquer le personnel dans la gestion de problèmes rencontrés dans le fonctionnement pour trouver des solutions ensemble est une clé pour renforcer la dynamique d'équipe. Cela demande d'aménager des moments pour échanger.

Source : Réseau équin

Une analyse économique avec l'outil Equipilote €co

L'application gratuite Equipilote €co permet aux établissements équestres de se situer par rapport aux repères nationaux du Réseau Equin. Elle donne en quelques clics des repères économiques sur l'activité de la structure. Cette analyse permet notamment de mettre en avant la possibilité d'adapter la cavalerie selon les ratios clients réguliers / équidés, ou heures / équidés, ou d'embaucher un salarié pour libérer du temps au gérant. Pour aller plus loin dans l'analyse des résultats, il est possible de contacter le référent Réseau Equin en région, à savoir Camille GUERINEAU, Chambre d'agriculture de Saône-et-Loire.



Pour accéder à l'outil **Déclic Travail** :



Pour accéder à l'outil **Equipilote €co** :



Pour accéder aux travaux du **réseau Equin** :

