

N° 23 – 13 juillet 2016

Champagne-Ardenne

## Bulletin de Santé du Végétal

Grandes Cultures

### A RETENIR CETTE SEMAINE

#### **BETTERAVE** (page 2) :

- **Ravageurs** : Pression faible mais diversifiée  
Expression des nématodes
- **Maladies** : Surveiller l'évolution de la cercosporiose

**REMARQUE** : Ce bulletin est produit à partir d'observations ponctuelles réalisées sur parcelles agriculteur du 11 au 13 juillet 2016 : 29 de betterave. S'il donne une tendance de la situation sanitaire régionale, celle-ci ne peut pas être transposée telle quelle à la parcelle.



## BETTERAVE

### ÉTAT VÉGÉTATIF

Une grande majorité des parcelles suivies ont maintenant atteint le stade couverture du sol. L'ensoleillement et la hausse des températures atténuent les décolorations remarquées depuis plusieurs semaines.

### RAVAGEURS

#### PUCERONS

Une nouvelle progression des pucerons noirs est constatée dans les relevés hebdomadaires.

1 parcelle sur 3 est concernée par la présence de colonies d'aptères.

Les taux d'infestations sont très variables : de quelques % à près de la moitié des plantes touchées.



**Analyse de risque** : Le retour de chaleur est propice au développement des pucerons mais **une grande diversité d'auxiliaires (coccinelles, syrphes, chrysopes, entomophtorales, ...)** participe à leur régulation.

#### PEGOMYIES

Une seule parcelle mentionne des dégâts de larve de pégomyie : Pringy avec 1 % de plante concernée. Par contre de nombreux œufs de seconde génération sont observés sur près de 20 % des sites.

**Analyse de risque** : Le soleil et la chaleur entraînent le plus souvent l'avortement des œufs et **minimisent donc le risque de développement de ce parasite.**

#### NOCTUELLES DEFOLIATRICES

Les observations ne montrent pas d'évolution de la situation par rapport à la semaine dernière.

48 % des parcelles présentent toujours des perforations mais **les infestations se limitent en moyenne à moins de 20 % de plantes touchées.**

**Le seuil de nuisibilité est de 50 % de betteraves porteuses de dégâts** en présence avérée de noctuelles (chenilles ou déjections).

**Analyse de risque** : Les étés secs et chauds sont favorables à la prolifération des chenilles défoliatrices.

## ACARIENS

Des tétraniques sont signalés sur le site d'Echemines dans l'Aube.  
Ces acariens d'environ 0,5 mm (difficiles à observer à l'œil nu) se développent en période sèche sur la face inférieure des limbes.  
Les symptômes se caractérisent par l'apparition de feuilles jaunes et cloquées.  
Des sensibilités liées au phénotype variétal peuvent être remarquées (couleur, port et structure du feuillage).

**Analyse de risque** : Les longues périodes chaudes et sèches sont propices à leur propagation essentiellement sur les abords de chemins enherbés ou de luzernes.



## TEIGNES

Deux nouvelles parcelles signalent des dégâts de chenilles de teignes (noircissement du cœur de la betterave).

- Bouy-Luxembourg = 6 % et Saint Mémie = 4 %

**Le seuil de nuisibilité de 10% de plantes touchées n'est pas atteint.**



**Analyse de risque** : Les morsures des larves provoquent des portes d'entrée pour le champignon *rhizopus* mais le climat actuel n'est aucunement favorable à son développement.

## NEMATODES DE LA RACINE

L'expression de nématodes à kystes (*heterodera schachtii*) est constatée en culture.

Les symptômes peuvent être multiples :

- Jaunissement et flétrissement par zone dans la parcelle
- Apparition sur les feuilles de carence magnésienne induite
- Salissement estival anormal, lié au manque de couverture du sol
- Prolifération du chevelu racinaire

**La présence de nématodes est avérée par la détection de kystes sur les racines** : points blancs de 0,5 à 1 mm de diamètre.

**Analyse de risque** : Certains facteurs agronomiques sont favorables : rotations courtes ou présence de colza, épandages d'effluents agro industriels, ...). Les températures élevées entraînent une succession de génération en période estivale.



## MALADIES

### BACTERIOSE

Dans une grande majorité des cas, les bactérioses *pseudomonas* ont disparu. Deux parcelles (Pringy et Rhèges) déclarent encore des symptômes et quelques traces sont toujours visibles en culture.

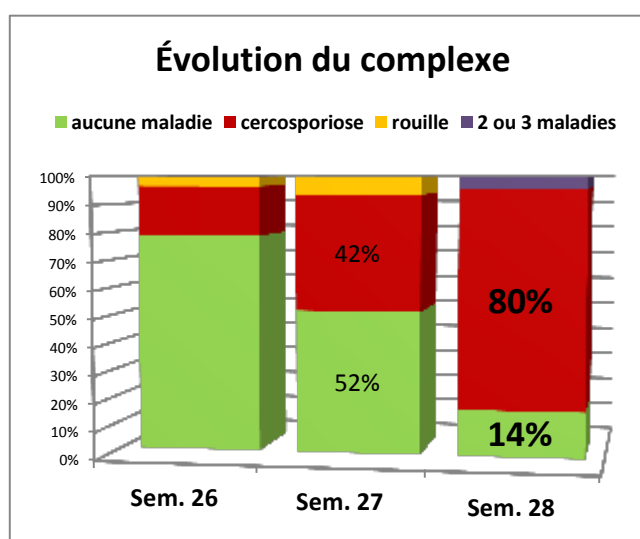
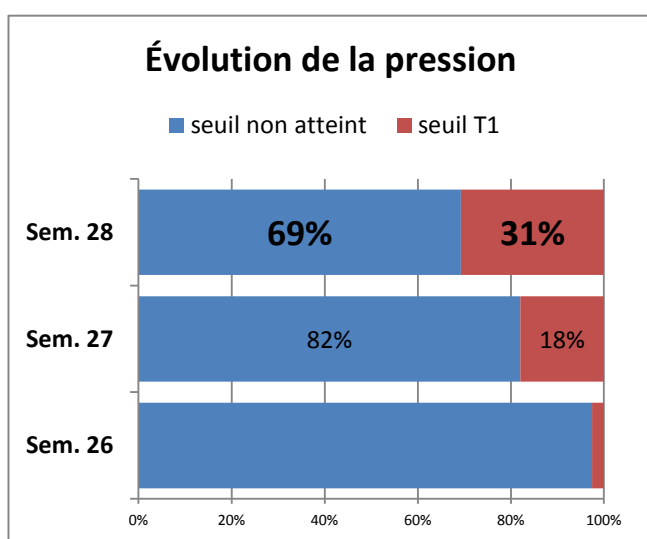
**Analyse de risque** : Le préjudice des bactérioses sur la culture est insignifiant. Il est impératif d'observer les feuilles attentivement afin de ne pas confondre ces symptômes avec ceux de la cercosporiose.

### MALADIES CRYPTOGAMIQUES

22 parcelles composent le réseau d'observation.

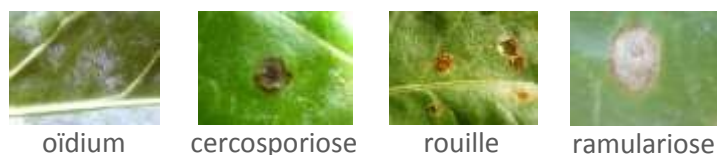
Cette semaine, la pression progresse sur l'ensemble de la région avec des disparités importantes dépendantes de l'environnement agro-climatique. En effet, l'évolution des maladies est propre à chaque parcelle :

- Plus de 2/3 des sites sont toujours sous le seuil d'intervention ;
- Les autres situations (31 %) sont liées à l'évolution de la cercosporiose ;
- L'apparition de cercosporiose se généralise : 80 % des sites sont concernés
- Les relevés ne mentionnent pas de rouille et d'oïdium ;
- Les parcelles en absence totale de symptôme se raréfient (14 %) ;
- Quelques taches de ramulariose sont observées sur le site de Thugny-Trugny dans les Ardennes.



Réaliser un prélèvement de 100 feuilles par parcelle afin de déterminer les pourcentages d'infestations.  
Rappel des seuils d'interventions :

Seuil en % de feuilles atteintes

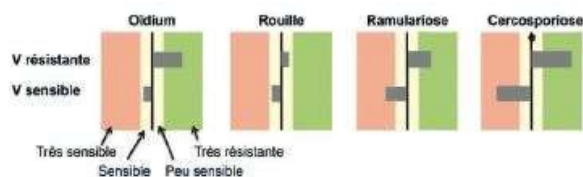


	oidium	cercosporiose	rouille	ramulariose
1 <sup>ère</sup> intervention	15 %	5 %	15 %	5 %
2 <sup>ème</sup> intervention	30 %	20 %	40 %	20 %

**Analyse de risque** : L'alternance de chaleur et d'humidité est prépondérante pour le développement de la cercosporiose. Une surveillance accrue est déterminante pour le contrôle des maladies du feuillage.

## Évolution des parcelles suivies dans le réseau maladies du feuillage

Légende des sensibilités variétales :



Dpt	Commune	Variété	Cercosporiose		Oïdium		Rouille		Ramulariose	
			06-juil	13-juil	06-juil	13-juil	06-juil	13-juil	06-juil	13-juil
Ardennes	Perthes	Beetle	0	10	0	0	0	0	0	0
	Saint-Étienne-à-Arnes	Papillon	0	3	0	0	0	0	0	0
	Tagnon	Barents	0	0	0	0	0	0	0	0
	Thugny-Trugny	Tisserin	0	3	0	0	0	0	0	4
Marne	Bréban	Geyser	0	0	0	0	0	0	0	0
	Broussy-le-Grand	Tisserin	nc	nc	nc	nc	nc	nc	nc	nc
	Cheniers	Vulcania KWS	4	nc	0	nc	0	nc	0	nc
	Chouilly	Fortissima KWS	nc	nc	nc	nc	nc	nc	nc	nc
	Corroy	Libellule	nc	nc	nc	nc	nc	nc	nc	nc
	Courcy	Libellule	0	1	0	0	0	0	0	0
	Ecury-sur-Coole	Eider	5	0	0	0	0	0	0	0
	Fère-Champenoise	Acacia	nc	nc	nc	nc	nc	nc	nc	nc
	Fresne-lès-Reims	Acacia	0	0	0	0	0	0	0	0
	La Veuve	Fortissima KWS	0	0	0	0	0	0	0	0
	Les Grandes-Loges	Fortissima KWS	0	1	0	0	0	0	0	0
	Les Istres-et-Bury	Susetta KWS	0	1	0	0	0	0	0	0
	Linthes	BTS 315	nc	nc	nc	nc	nc	nc	nc	nc
	Pringy	Tisserin	1	2	0	0	0	0	0	0
	Saint-Mémmie	Chloelia KWS	0	2	0	0	0	0	0	0
	Sommesous	?	2	4	0	0	0	0	0	0
	Val-de-Vesle	Millenia KWS	0	6	0	0	0	0	0	0
Witry-lès-Reims	Millenia KWS	3	9	0	0	0	0	0	0	
Vraux	Beetle	1	2	0	0	0	0	0	0	
Aube	Avon-la-Pèze	Seraphina KWS	2	nc	0	nc	0	nc	0	nc
	Bouy-Luxembourg	Barents	5	0	0	0	0	0	0	0
	Echemines	Beetle	0	1	0	0	1	0	0	0
	Feuges	Eider	0	2	0	0	0	0	0	0
	Mailly-le-Camp	Vulcania KWS	0	5	0	0	0	0	0	0
	Mesnil-la-Comtesse	Beetle	1	2	0	0	0	0	0	0
	Molins-sur-Aube	Papillon	0	2	0	0	2	0	0	0
	Nozay	Vulcania KWS	5	0	0	0	0	0	0	0
	Rhèges	Vulcania KWS	5	0	0	0	0	0	0	0
	Saint-Mesmin	Barents	nc	3	nc	0	nc	0	nc	0
	Viapres-le-Petit	Chloelia KWS	12	0	0	0	0	0	0	0
	Vilette-sur-Aube	Millenia KWS	7	0	0	0	0	0	0	0
	Yonne	Saint Denis Les Sens	Millenia KWS	0	nc	0	nc	0	nc	0
Thorigny-sur-Oreuse		Barents	nc	1	nc	0	nc	0	nc	0
Villebougis		Vulcania KWS	0	0	0	0	0	0	0	0
Villemanoche		Fortissima KWS	0	11	0	0	0	0	0	0

5 seuil atteint    nc non communiqué



## Bulletin de Santé du Végétal Grandes Cultures

Retrouvez gratuitement le BSV toutes les semaines sur les sites Internet de la Chambre d'agriculture d'Alsace Champagne-Ardenne Lorraine et de la DRAAF :  
<http://www.champagricra.fr/agriculture-durable/bulletins-de-sante-du-vegetal.html>  
<http://draaf.alsace-champagne-ardenne-lorraine.agriculture.gouv.fr/Pour-les-departements-08-10-51-52>

Affinez vos connaissances sur les principales adventices des Grandes Cultures et les méthodes de lutte préventive en consultant le site INFLOWEB : <http://www.infloweb.fr>



ÉDITÉ SOUS LA RESPONSABILITÉ DE LA CHAMBRE D'AGRICULTURE D'ALSACE CHAMPAGNE-ARDENNE LORRAINE SUR LA BASE DES OBSERVATIONS RÉALISÉES PAR LES PARTENAIRES DU RÉSEAU GRANDES CULTURES :

Arvalis Institut du végétal - Chambre d'agriculture des Ardennes - Chambre d'agriculture de l'Aube - Chambre d'agriculture de la Marne - Chambre d'agriculture de la Haute-Marne - ATPPDA - CETA de l'Aube - CETA de la Marne - Terres Inovia - Acolyance - CRISTAL UNION - DIGIT'AGRI - EMC2 - EfiGrain Sézanne - EURL Verzeaux - TEREOS SYRAL Haussimont - FREDONCA - Groupe COMPAS - ITB - SCA de Juniville - ETS RITARD - SCA La Champagne - Coligny - SCA d'Esternay - SCARA - SEPAC - SOUFFLET Agriculture - VIVESCIA - APM DESHY - LUZEAL - CAPDEA - SUNDESHY.

**Rédaction** : ITB, Arvalis Institut du végétal, Terres Inovia, et la FREDONCA avec relecture de la Chambre d'agriculture de la Marne (représentant les organismes de développement), d'Acolyance et de l'ATPPDA (représentant les organismes stockeurs), ainsi que de la DRAAF (SRAL).

**Crédits photos** : Terres Inovia, Arvalis - Institut du Végétal, FREDONCA, ITB, DRAAF (SRAL), Partenaires

**Coordination et renseignements** : Karim BENREDJEM, Chambre d'agriculture d'Alsace Champagne-Ardenne Lorraine.

Tél. : 03 26 65 18 52. Courriel : [k.benredjem@champagricra.fr](mailto:k.benredjem@champagricra.fr)



Pour recevoir le Bulletin de Santé du Végétal par courrier électronique, vous pouvez en faire la demande par courriel à [k.benredjem@champagricra.fr](mailto:k.benredjem@champagricra.fr)

Action pilotée par le ministère chargé de l'agriculture, avec l'appui financier de l'Office National de l'Eau et des Milieux Aquatiques, par les crédits issus de la redevance pour pollutions diffuses attribués au financement du Plan ÉCOPHYTO II.