

# Agréste Bourgogne

Numéro 131 - mars 2012

## recensement agricole 2010

### La progression du salariat agricole ne compense pas la diminution des emplois familiaux

**43 100 actifs permanents travaillent en Bourgogne en 2010 sur 20 300 exploitations agricoles ; ils représentent 34 600 unités de travail annuel (UTA). Les exploitants et leur famille (salariés ou non) constituent 79 % de ces actifs. Cependant, entre 2000 et 2010, l'aide familiale a fortement diminué, favorisant ainsi la part de l'emploi salarié. En 2010, les exploitations emploient 8 900 permanents extérieurs à la famille contre 8 400 en 2000. Plus de la moitié sont salariés chez les viticulteurs. Le nombre d'UTA par exploitation est passé de 1,5 en 2000 à 1,7 en 2010 et 69 % des exploitants travaillent à temps complet.**

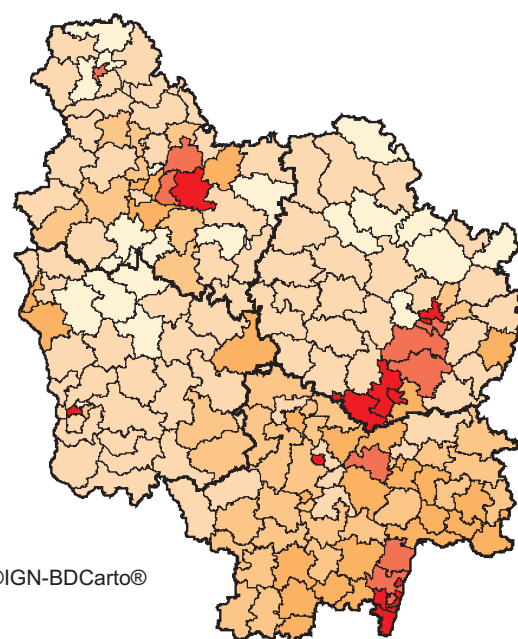
**A**u recensement agricole de 2010, la Bourgogne compte près de 20 300 exploitations, soit une baisse de plus de 6 000 en dix ans. Près de 43 100 personnes, dites « actifs permanents » (exploitants, conjoints, aides familiaux et salariés hors cadre familial), travaillent sur les exploitations de manière régulière. En 2000, la main-d'œuvre agricole en comptait plus de 54 000 (- 20 % entre 2000 et 2010) pour 26 400 exploitations (- 23 %).

#### 43 100 permanents et 34 600 UTA

Aux côtés des 25 400 exploitants qui sont majoritaires, (59 % des actifs permanents), d'autres mem-

bres de la famille (conjoint, parent...) sont régulièrement actifs sur les exploitations. Ces permanents familiaux peuvent avoir par ailleurs une autre activité. Au total, exploitants et actifs familiaux représentent 34 200 personnes, soit 79 % des actifs permanents. Un peu moins de 8 900 salariés (hors cadre familial) complètent cette main-d'œuvre permanente. En outre, s'ajoutent des travailleurs saisonniers ou occasionnels pour une période déterminée ou pour des travaux ponctuels (vendanges par exemple). À cela se greffe, dans une faible mesure, la contribution des entreprises de travaux agricoles (ETA) et des coopératives d'utilisation du matériel agricole (Cuma).

#### Volume de travail important dans les zones viticoles



Nombre d'UTA pour 100 ha de SAU

- plus de 10
- de 5 à 10
- de 2 à 5
- de 1,5 à 2
- de 1 à 1,5
- de 0 à 1

Moyenne (UTA/100 ha)

- Bourgogne : 2,0
- Côte-d'Or : 2,2
- Nièvre : 1,4
- Saône-et-Loire : 2,4
- Yonne : 1,7

©IGN-BDCarto®

## Davantage de femmes, de salariés et d'actifs à temps complet

Caractéristiques des actifs familiaux permanents		Exploitants		Conjoints non-exploitants actifs sur l'exploitation		Autres actifs familiaux		Ensemble des aides familiaux	
		2010	2000	2010	2000	2010	2000	2010	2000
<b>Nombre de personnes</b>		25 410	30 915	5 677	9 698	3 137	5 013	8 814	14 711
<b>Répartition par classe d'âge (en %)</b>	Moins de 30 ans	6,4	6,4	3,0	4,7	31,1	39,7	13,0	16,7
	30 à 39 ans	15,6	21,9	12,1	19,6	8,3	7,7	10,7	15,5
	40 à 49 ans	28,7	27,0	29,3	30,0	6,4	4,9	21,2	21,4
	50 à 59 ans	31,4	25,8	30,1	24,2	9,4	7,8	22,7	18,6
	60 ans et plus	17,9	19,0	25,5	21,5	44,7	39,8	32,3	27,7
<b>taux de féminisation (en %)</b>		21,4	19,4	70,8	75,6	24,8	23,8	54,4	57,9
<b>part des salariés</b>		1,8	1,5	11,0	5,4	16,1	9,8	12,8	6,9
<b>temps de travail (en % du nombre d'actifs)</b>	Moins de 1/4 de temps	15,5	20,6	44,1	35,3	47,2	46,4	45,2	39,1
	1/4 à moins de 1/2 temps	7,6	8,7	20,3	21,0	22,1	20,9	20,9	21,0
	1/2 à moins de 3/4 temps	4,6	6,0	11,7	17,0	11,0	11,5	11,4	15,2
	3/4 à moins de temps complet	3,1	4,7	4,7	8,0	3,4	3,8	4,2	6,6
	Temps complet	69,2	59,9	19,2	18,6	16,4	17,3	18,2	18,2

Source : Agreste - Recensements agricoles 2000 et 2010

Ensemble des moyennes et grandes exploitations

Au total, tous ces acteurs apportent un volume de travail équivalent à près de 34 600 unités de travail annuel (UTA) dont 58 % pour les seuls exploitants. Le volume de travail fourni par l'ensemble des actifs a diminué de 13 % en dix ans. Au final, par exploitation, il passe de 1,5 UTA en 2000 à 1,7 UTA en 2010, en lien avec l'agrandissement des structures. La productivité du travail augmente aussi : il faut 2 UTA pour mettre en valeur 100 hectares en 2010 contre 2,2 en 2000. Cela s'explique surtout par une forte disparition des petites et moyennes exploitations et une progression des grandes, plus mécanisées.

Près de 2 500 exploitations (hors viticulture) pratiquent une activité de diversification et 2 850 actifs perma-

nents familiaux y participent.

### Des exploitants plus âgés

De 48,3 ans en 2000, l'âge moyen des exploitants est maintenant de 49,2 ans en 2010, 48,4 ans pour les hommes et 52,5 ans pour les femmes. Dans les exploitations moyennes et grandes, l'âge moyen est de 44,6 ans en 2000 et 44,9 ans en 2010. Les exploitants de moins de 40 ans sont proportionnellement moins nombreux qu'il y a dix ans (22 % en 2010 contre 28 % en 2000). La plus grande progression concerne la classe d'âge 50 - 59 ans (31 % en 2010 contre 25 % en 2000). Quant à la part des plus de 60 ans, elle diminue légèrement (18 % en 2010 contre 20 % en

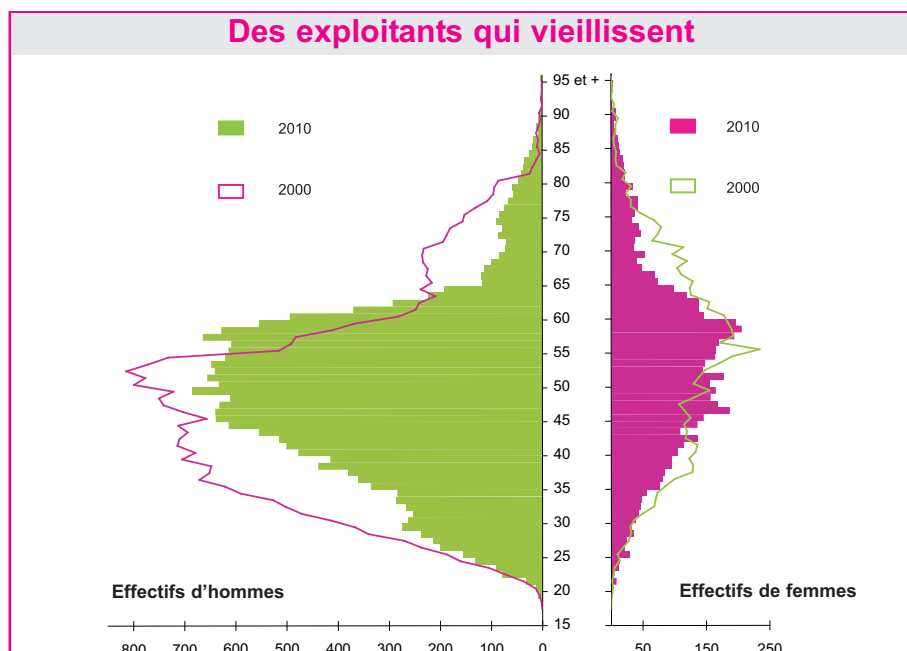
2000). La féminisation des exploitants a légèrement progressé : 5 400 sont des femmes, soit plus de 21 % (19 % en 2000).

### Fort recul de l'appui familial

Le nombre d'actifs familiaux non exploitants a diminué de 40 % en dix ans. Avec près de 5 700 personnes, les conjoints non-exploitants constituent une forte composante de l'aide familiale. Ce sont majoritairement des femmes (71 %). Au sein de la famille des exploitants, le salariat est peu développé : il concerne moins de 2 % des exploitants et 13 % du reste de la famille, soit un total d'environ 1 600 salariés permanents.

### Progression de la part du salariat non familial

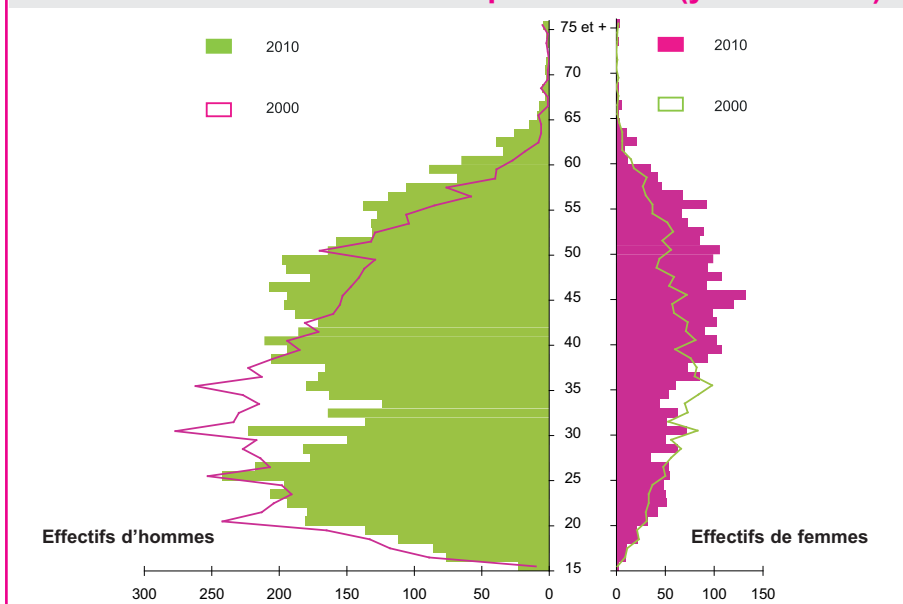
Sur 3 850 exploitations, les salariés permanents extérieurs au cadre familial sont en augmentation de 6 % en Bourgogne par rapport à 2000 (- 6 % en France métropolitaine). La baisse de la participation familiale a contribué à cette progression du salariat agricole. Il représente 21 % du total des actifs permanents, soit 5 points de plus qu'il y a dix ans. Il apporte près de 24 % du volume de travail permanent sur l'exploitation. L'âge moyen est de 38 ans, soit 11 ans de moins que celui des exploitants et un salarié sur quatre est une femme. Ils représentent 7 200 UTA soit 23 % du volume de main d'œuvre



Source : Agreste - Recensements agricoles 2000 et 2010

Ensemble des exploitations

## Renouvellement des salariés permanents (yc familiaux)



Source : Agreste - Recensements agricoles 2000 et 2010

Ensemble des exploitations

permanente (6 800 en 2000, soit une hausse de 6 %) et 21 % du travail total. Les saisonniers et les occasionnels apportent, quant à eux, 9 % de l'ensemble du travail (3 100 UTA en 2010, contre 3 300 en 2000). Les entreprises de travaux agricoles, ETA et Cuma, sont encore peu sollicitées mais en progression (370 UTA en 2010, 180 en 2000). Globalement, la contribution au travail sur l'exploitation des diverses composantes de la main d'œuvre non familiale, qu'elle soit permanente ou occasionnelle, est passée en dix ans de 26 % à 31 %. Par ailleurs, 11 % des salariés non familiaux sont gérés par un groupement d'employeurs ou par d'autres prestataires.

### Des salariés majoritairement ouvriers

Les postes occupés par les salariés non familiaux sont très majoritairement des postes d'ouvriers agricoles (88 %). 61 % d'entre eux travaillent dans les exploitations spécialisées en viticulture, 8 % en bovins-viande et en grandes cultures et 7 % en polyculture et polyélevage et en maraîchage et horticulture. Les cadres et techniciens n'occupent que 10 % des postes salariés. Ce sont les exploitations spécialisées en viticulture qui offrent le plus de postes à

ce niveau. Un peu plus de 2 % des postes de salariés sont occupés par des jeunes sous contrat en alternance.

Près de 11 % des salariés travaillent dans des exploitations qui pratiquent une activité de diversification. Ces exploitations emploient, en moyenne, plus de salariés non familiaux que les autres : 0,66 salarié contre 0,41. Environ 360 exploitations ont au moins un salarié permanent non familial qui participe aux activités de

diversification de l'exploitation.

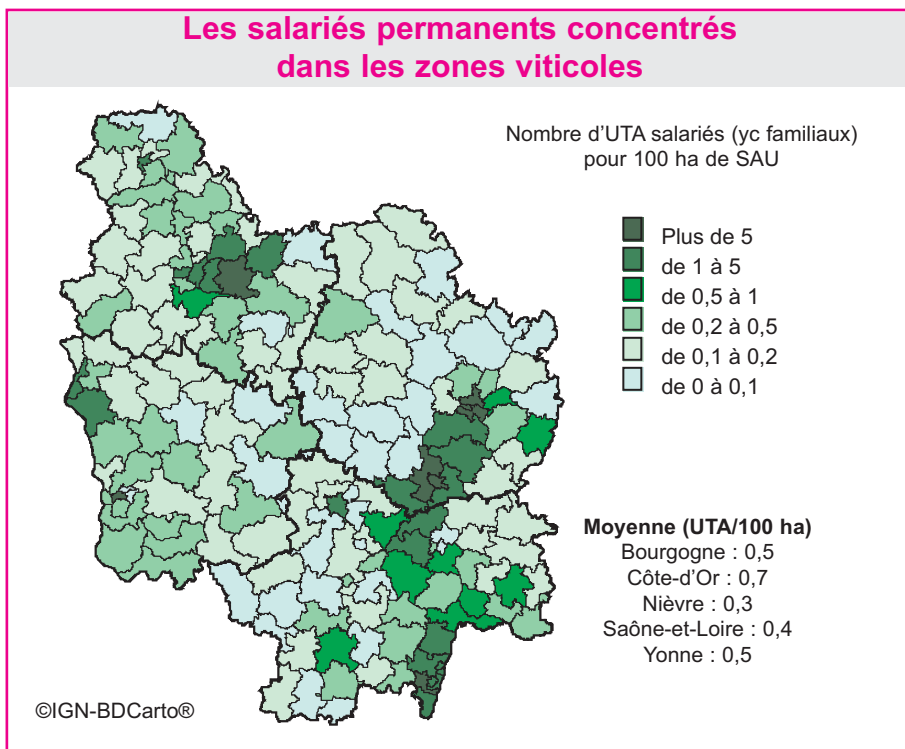
### 69 % des exploitants à temps complet

Une part non négligeable des actifs permanents travaille sur l'exploitation à temps partiel (43 %). Pour les exploitants, 16 % consacrent moins d'un quart de temps et 69 % sont à temps complet. Ils étaient respectivement 21 et 60 % en 2000. Au total, en 2010, un exploitant représente en moyenne 0,80 UTA. Le reste de la famille est bien moins impliqué : si 18 % travaillent à temps complet, les deux-tiers contribuent à moins d'un mi-temps, soit au final, 0,43 UTA par actif.

### 1,70 UTA par exploitation

En moyenne, pour 1,7 UTA par exploitation, on dénombre 1,0 UTA fourni par les exploitants, 0,2 UTA par leur famille et 0,3 UTA par les salariés permanents non familiaux. La part de travail fourni par les saisonniers ou les occasionnels, très variable selon l'orientation technique de la structure, s'établit à moins de 0,2 UTA par exploitation. Les travaux agricoles sont peu externalisés en Bourgogne avec moins de 0,1 UTA par exploitation. Au total, l'ensemble de ces acteurs

## Les salariés permanents concentrés dans les zones viticoles



Source : Agreste - Recensement agricole 2010

Ensemble des exploitations

## ■ Unité de travail annuel (UTA)

Le volume du travail utilisé par les exploitations agricoles est exprimé en UTA. Il s'agit d'une mesure en équivalent temps complet du travail fourni par les actifs sur l'exploitation (les exploitants, les personnes de la famille, les salariés permanents, les salariés saisonniers) et par les ETA et les Cuma intervenant sur l'exploitation. Cette notion est une estimation du volume de travail utilisé comme moyen de production et non une mesure de l'emploi sur les exploitations agricoles.

## ■ Temps de travail

Le temps de travail sur l'exploitation des actifs permanents est recueilli par tranche de quarts de temps, avec pour minimum moins d'un quart de temps et pour maximum un temps complet par actif. La quantité de temps affectée à chaque actif permanent est prise en compte pour le calcul des unités de travail agricole.

## ■ Volume de travail des saisonniers ou des occasionnels

Pour chaque personne ayant travaillé sur l'exploitation durant la campagne 2009-2010, le travail est comptabilisé en nombre d'heures, de jours, ou de mois de travail. La quantité de travail est ensuite recalculée en nombre d'UTA.

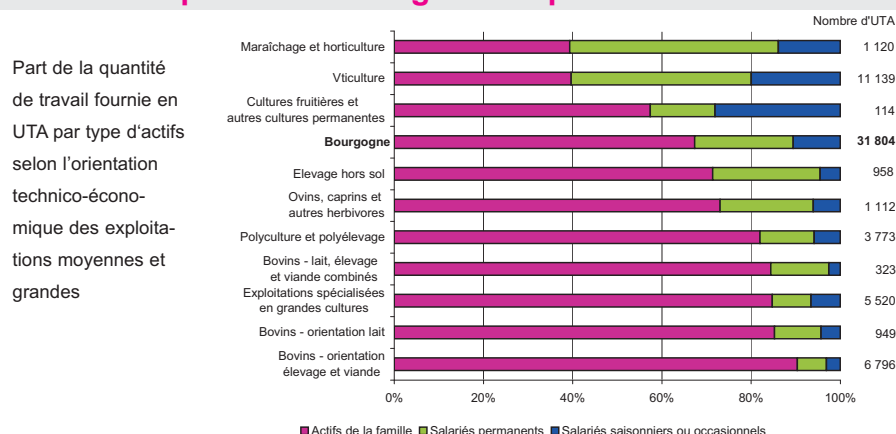
## ■ Travail effectué par du personnel d'ETA ou de Cuma

Le travail est comptabilisé en nombre de journées fournies à l'exploitation au cours de la campagne 2009-2010 (1 journée équivaut à 7 heures en 2010, à 8 heures en 2000). La quantité de travail est ensuite recalculée en nombre d'UTA.



MINISTÈRE  
DE L'AGRICULTURE  
DE L'ALIMENTATION  
DE LA PÊCHE  
DE LA RURALITÉ  
ET DE L'AMÉNAGEMENT  
DU TERRITOIRE

## Les emplois salariés non familiaux très présents dans les productions végétales spécialisées



Source : Agreste - Recensement agricole 2010

Moyennes et grandes exploitations

apporte un volume de travail par exploitation supérieur de 13 % à celui de 2000. Par ailleurs, les exploitations font aussi appel à des services de remplacement durant les congés des exploitants ou pour d'autres motifs, pour un équivalent de 19 000 jours de travail. Ce système est prisé par les structures d'élevage qui, la plupart du temps, s'adressent à un organisme de remplacement.

## 75 % des salariés permanents en viticulture, bovins-viande et grandes cultures

Les exploitations moyennes et grandes de Bourgogne emploient 10 300 salariés permanents (y compris les salariés familiaux). La viticulture, sur 1 800 exploitations, est le principal employeur avec 59 % des salariés. La part est néanmoins variable selon les départements : 75 % pour la Côte-d'Or, 64 % pour l'Yonne, 46 % pour la Saône-et-Loire et 27 % pour la

Nièvre. Plus de la moitié travaillent dans de grands domaines de 5 salariés et plus. L'augmentation du nombre de salariés permanents dans la région entre 2000 et 2010 s'observe en viticulture principalement avec 870 salariés supplémentaires ; a contrario, le secteur du maraîchage et de l'horticulture en perd 220.

Parmi les exploitations moyennes et grandes, 720 spécialisées en bovins viande et 670 en grandes cultures emploient respectivement 8,4 et 8,2 % des salariés. Le nombre d'UTA par exploitation bourguignonne a progressé dans pratiquement toutes les spécialisations. Pour la viticulture, il est passé de 2,5 en 2000 à 2,9 en 2010, en lien avec l'agrandissement des structures et la disparition des petites exploitations. En grandes cultures et en élevage bovin viande, le nombre d'UTA par exploitation a peu évolué en dix ans.

**Benoit LESEUR**

## Pour en savoir plus

Sites internet : - [www.draaf.bourgogne.gouv.fr](http://www.draaf.bourgogne.gouv.fr),  
rubriques recensement agricole et la Bourgogne en chiffres  
- [www.agreste.agriculture.gouv.fr](http://www.agreste.agriculture.gouv.fr)

Main d'oeuvre : Un million d'actifs permanents, Agreste Primeur n°276 - janvier 2012

## Agreste Bourgogne - N° 131 - mars 2012

Direction Régionale de l'Alimentation, de l'Agriculture  
et de la Forêt de Bourgogne  
Service régional de l'information statistique et économique  
4 bis Rue Hoche - BP 87865  
21078 Dijon Cedex  
Tél. : 03 80 39 31 28  
Fax : 03 80 39 30 99  
E-mail : [srise.draaf-bourgogne@agriculture.gouv.fr](mailto:srise.draaf-bourgogne@agriculture.gouv.fr)

Directeur régional : Jean-Roch Gaillet  
Directrice de la publication : Dominique Degueurce, chef du SRISE  
Composition : SRISE  
Crédit photos : MAAPRAT  
Impression : DRAAF  
ISSN : 1293 - 1748  
Prix : 2,5 euros  
site internet : [www.draaf.bourgogne.gouv.fr](http://www.draaf.bourgogne.gouv.fr)

Dépôt légal : à parution  
© AGRESTE 2012

## Des actifs moins nombreux en 2010

Actifs agricoles et volume de travail annuel selon la nature des actifs en 2010 et en 2000

	Actifs permanents (nombre de personnes)		Volume de Travail Annuel (nombre d'UTA)		UTA par actif permanent	UTA par exploitation	Actifs permanents (nombre de personnes)		Volume de Travail Annuel (nombre d'UTA)		UTA par actif permanent	UTA par exploitation	
	Total	dont salariés	Total	dont salariés			Total	dont salariés	Total	dont salariés			
<b>B O U R G O N N E</b>	<b>20 332 exploitations en 2010</b>						<b>26 395 exploitations en 2000</b>						
	Nombre exploitations												
	Exploitants	25 410	467	20 211	395	0,80	0,99	30 915	449	22 777	354	0,74	0,86
	Conjoints non-exploitants actifs sur l'exploitation	5 677	622	2 485	430	0,44	0,12	9 698	523	4 712	361	0,49	0,18
	Autres actifs familiaux	3 137	504	1 266	395	0,40	0,06	5 013	491	2 082	384	0,42	0,08
	<b>Ensemble de la main-d'œuvre familiale</b>	<b>34 224</b>	<b>1 593</b>	<b>23 961</b>	<b>1 219</b>	<b>0,70</b>	<b>1,18</b>	<b>45 626</b>	<b>1 463</b>	<b>29 571</b>	<b>1 098</b>	<b>0,65</b>	<b>1,12</b>
	Salariés permanents hors cadre familial	8 866	8 866	7 154	7 154	0,81	0,35	8 403	8 403	6 751	6 751	0,80	0,26
	<b>Ensemble de la main-d'œuvre permanente</b>	<b>43 090</b>	<b>10 459</b>	<b>31 115</b>	<b>8 373</b>	<b>0,72</b>	<b>1,53</b>	<b>54 029</b>	<b>9 866</b>	<b>36 322</b>	<b>7 849</b>	<b>0,67</b>	<b>1,38</b>
	Main-d'œuvre saisonnière ou occasionnelle	///	///	3 109	///	///	0,15	///	///	3 274	///	///	0,12
	ETA - CUMA	///	///	367	///	///	0,02	///	///	183	///	///	0,01
<b>Ensemble des actifs agricoles</b>	<b>43 090</b>	<b>10 459</b>	<b>34 591</b>	<b>8 373</b>	<b>///</b>	<b>1,70</b>	<b>54 029</b>	<b>9 866</b>	<b>39 778</b>	<b>7 849</b>	<b>///</b>	<b>1,51</b>	
<b>C O T E D ' O R</b>	<b>4 893 exploitations en 2010</b>						<b>6 193 exploitations en 2000</b>						
	Nombre exploitations												
	Exploitants	6 417	195	5 060	166	0,79	1,03	7 599	158	5 550	127	0,73	0,90
	Conjoints non-exploitants actifs sur l'exploitation	1 108	159	474	117	0,43	0,10	2 219	122	942	92	0,42	0,15
	Autres actifs familiaux	742	187	339	153	0,46	0,07	1 456	210	583	170	0,40	0,09
	<b>Ensemble de la main-d'œuvre familiale</b>	<b>8 267</b>	<b>541</b>	<b>5 873</b>	<b>437</b>	<b>0,71</b>	<b>1,20</b>	<b>11 274</b>	<b>490</b>	<b>7 075</b>	<b>389</b>	<b>0,63</b>	<b>1,14</b>
	Salariés permanents hors cadre familial	3 273	3 273	2 708	2 708	0,83	0,55	2 912	2 912	2 356	2 356	0,81	0,38
	<b>Ensemble de la main-d'œuvre permanente</b>	<b>11 540</b>	<b>3 814</b>	<b>8 580</b>	<b>3 144</b>	<b>0,74</b>	<b>1,75</b>	<b>14 186</b>	<b>3 402</b>	<b>9 431</b>	<b>2 745</b>	<b>0,66</b>	<b>1,52</b>
	Main-d'œuvre saisonnière ou occasionnelle	///	///	1 396	///	///	0,29	///	///	1 273	///	///	0,21
	ETA - CUMA	///	///	146	///	///	0,03	///	///	49	///	///	0,01
<b>Ensemble des actifs agricoles</b>	<b>11 540</b>	<b>3 814</b>	<b>10 122</b>	<b>3 144</b>	<b>///</b>	<b>2,07</b>	<b>14 186</b>	<b>3 402</b>	<b>10 754</b>	<b>2 745</b>	<b>///</b>	<b>1,74</b>	
<b>N I E V R E</b>	<b>3 476 exploitations en 2010</b>						<b>4 386 exploitations en 2000</b>						
	Nombre exploitations												
	Exploitants	4 169	55	3 308	47	0,79	0,95	4 994	74	3 956	64	0,79	0,90
	Conjoints non-exploitants actifs sur l'exploitation	1 111	49	456	35	0,41	0,13	1 580	32	867	25	0,55	0,20
	Autres actifs familiaux	510	65	205	46	0,40	0,06	709	49	360	42	0,51	0,08
	<b>Ensemble de la main-d'œuvre familiale</b>	<b>5 790</b>	<b>169</b>	<b>3 968</b>	<b>128</b>	<b>0,69</b>	<b>1,14</b>	<b>7 283</b>	<b>155</b>	<b>5 183</b>	<b>130</b>	<b>0,71</b>	<b>1,18</b>
	Salariés permanents hors cadre familial	1 123	1 123	886	886	0,79	0,25	1 122	1 122	920	920	0,82	0,21
	<b>Ensemble de la main-d'œuvre permanente</b>	<b>6 913</b>	<b>1 292</b>	<b>4 855</b>	<b>1 014</b>	<b>0,70</b>	<b>1,40</b>	<b>8 405</b>	<b>1 277</b>	<b>6 103</b>	<b>1 050</b>	<b>0,73</b>	<b>1,39</b>
	Main-d'œuvre saisonnière ou occasionnelle	///	///	198	///	///	0,06	///	///	219	///	///	0,05
	ETA - CUMA	///	///	48	///	///	0,01	///	///	30	///	///	0,01
<b>Ensemble des actifs agricoles</b>	<b>6 913</b>	<b>1 292</b>	<b>5 100</b>	<b>1 014</b>	<b>///</b>	<b>1,47</b>	<b>8 405</b>	<b>1 277</b>	<b>6 351</b>	<b>1 050</b>	<b>///</b>	<b>1,45</b>	
<b>S A O N N E - e t - L O I R E</b>	<b>7 689 exploitations en 2010</b>						<b>10 733 exploitations en 2000</b>						
	Nombre exploitations												
	Exploitants	9 493	115	7 682	96	0,81	1,00	12 368	127	8 969	98	0,73	0,84
	Conjoints non-exploitants actifs sur l'exploitation	2 569	292	1 200	193	0,47	0,16	4 209	278	2 146	183	0,51	0,20
	Autres actifs familiaux	1 443	145	507	109	0,35	0,07	1 878	153	735	106	0,39	0,07
	<b>Ensemble de la main-d'œuvre familiale</b>	<b>13 505</b>	<b>552</b>	<b>9 389</b>	<b>398</b>	<b>0,70</b>	<b>1,22</b>	<b>18 455</b>	<b>558</b>	<b>11 850</b>	<b>388</b>	<b>0,64</b>	<b>1,10</b>
	Salariés permanents hors cadre familial	2 155	2 155	1 676	1 676	0,78	0,22	2 079	2 079	1 584	1 584	0,76	0,15
	<b>Ensemble de la main-d'œuvre permanente</b>	<b>15 660</b>	<b>2 707</b>	<b>11 064</b>	<b>2 073</b>	<b>0,71</b>	<b>1,44</b>	<b>20 534</b>	<b>2 637</b>	<b>13 434</b>	<b>1 972</b>	<b>0,65</b>	<b>1,25</b>
	Main-d'œuvre saisonnière ou occasionnelle	///	///	1 082	///	///	0,14	///	///	1 201	///	///	0,11
	ETA - CUMA	///	///	79	///	///	0,01	///	///	58	///	///	0,01
<b>Ensemble des actifs agricoles</b>	<b>15 660</b>	<b>2 707</b>	<b>12 225</b>	<b>2 073</b>	<b>///</b>	<b>1,59</b>	<b>20 534</b>	<b>2 637</b>	<b>14 692</b>	<b>1 972</b>	<b>///</b>	<b>1,37</b>	
<b>Y O N N E</b>	<b>4 274 exploitations en 2010</b>						<b>5 083 exploitations en 2000</b>						
	Nombre exploitations												
	Exploitants	5 331	102	4 161	86	0,78	0,97	5 954	90	4 303	64	0,72	0,85
	Conjoints non-exploitants actifs sur l'exploitation	889	122	355	84	0,40	0,08	1 690	91	757	61	0,45	0,15
	Autres actifs familiaux	442	107	215	87	0,49	0,05	970	79	404	67	0,42	0,08
	<b>Ensemble de la main-d'œuvre familiale</b>	<b>6 662</b>	<b>331</b>	<b>4 731</b>	<b>257</b>	<b>0,71</b>	<b>1,11</b>	<b>8 614</b>	<b>260</b>	<b>5 463</b>	<b>192</b>	<b>0,63</b>	<b>1,07</b>
	Salariés permanents hors cadre familial	2 315	2 315	1 885	1 885	0,81	0,44	2 290	2 290	1 891	1 891	0,83	0,37
	<b>Ensemble de la main-d'œuvre permanente</b>	<b>8 977</b>	<b>2 646</b>	<b>6 616</b>	<b>2 141</b>	<b>0,74</b>	<b>1,55</b>	<b>10 904</b>	<b>2 550</b>	<b>7 354</b>	<b>2 083</b>	<b>0,67</b>	<b>1,45</b>
	Main-d'œuvre saisonnière ou occasionnelle	///	///	434	///	///	0,10	///	///	581	///	///	0,11
	ETA - CUMA	///	///	94	///	///	0,02	///	///	46	///	///	0,01
<b>Ensemble des actifs agricoles</b>	<b>8 977</b>	<b>2 646</b>	<b>7 144</b>	<b>2 141</b>	<b>///</b>	<b>1,67</b>	<b>10 904</b>	<b>2 550</b>	<b>7 981</b>	<b>2 083</b>	<b>///</b>	<b>1,57</b>	

**L'emploi salarié très variable selon l'orientation agricole des exploitations**  
**Emploi salarié par OTEX des exploitations moyennes et grandes ayant des salariés en 2010 et en 2000**

	Nombre d'exploitations		Salariés permanents (yc familiaux)				Saisonniers		ETA et CUMA		Actifs totaux		% salariés		
	2010	2000	Nb. 2010	Nb. 2000	UTA 2010	UTA 2000	UTA 2010	UTA 2000	UTA 2010	UTA 2000	UTA 2010	UTA 2000	UTA 2010	UTA 2000	
<b>B O U R G O N N E</b>	Grandes cultures	670	638	837	846	604	661	256	302	106	52	5520	6065	11	11
	Maraîchage et horticulture	152	179	670	893	588	776	151	185	4	0	1 120	1 483	53	52
	Viticulture	1 795	1 779	6 162	5 316	5 207	4 376	2 091	2 028	134	30	11 139	10 799	47	41
	Cultures fruitières et autres cultures permanentes	13	16	29	42	23	37	32	53	0	0	114	169	20	22
	Bovins lait	135	126	176	171	122	116	32	30	9	9	949	1 331	13	9
	Bovins élevage et viande	721	695	864	843	542	580	169	207	42	31	6 796	8 427	8	7
	Bovins lait, élevage et viande	37	37	68	49	51	36	6	12	3	2	323	566	16	6
	Ovins, caprins et autres herbivores	168	126	355	284	271	223	61	61	6	6	1 112	1 064	24	21
	Élevage hors sol	123	133	335	320	261	256	34	63	9	7	958	1 151	27	22
	Polyculture et polyélevage	522	522	725	750	545	563	194	230	28	31	3 773	4 563	15	11
<b>Ensemble</b>	<b>4 336</b>	<b>4 251</b>	<b>10 221</b>	<b>9 514</b>	<b>8 213</b>	<b>7 624</b>	<b>3 026</b>	<b>3 171</b>	<b>342</b>	<b>168</b>	<b>31 804</b>	<b>36 004</b>	<b>26</b>	<b>21</b>	
<b>C O T E D' O R</b>	Grandes cultures	249	236	300	304	208	229	117	111	37	18	2027	2240	11	10
	Maraîchage et horticulture	34	36	122	128	105	112	31	42	1	0	222	264	47	42
	Viticulture	727	731	2 856	2 489	2 446	2 063	1 086	966	78	12	4 823	4 461	51	46
	Cultures fruitières et autres cultures permanentes	5	6	16	8	11	6	8	7	0	0	39	45	27	14
	Bovins lait	24	19	34	33	25	24	10	4	2	1	195	217	13	11
	Bovins élevage et viande	61	53	79	62	51	45	33	21	5	4	726	886	7	5
	Bovins lait, élevage et viande	7	8	12	9	9	7	1	2	1	0	50	109	18	6
	Ovins, caprins et autres herbivores	30	19	70	37	54	27	10	8	1	1	162	125	33	21
	Élevage hors sol	12	12	25	26	20	19	8	8	1	0	114	110	17	18
	Polyculture et polyélevage	185	160	250	213	184	154	71	77	9	8	1 290	1 651	14	9
<b>Ensemble</b>	<b>1 334</b>	<b>1 280</b>	<b>3 764</b>	<b>3 309</b>	<b>3 112</b>	<b>2 686</b>	<b>1 374</b>	<b>1 246</b>	<b>135</b>	<b>46</b>	<b>9 649</b>	<b>10 109</b>	<b>32</b>	<b>27</b>	
<b>N I E V R E</b>	Grandes cultures	114	124	144	192	100	155	24	34	10	6	698	869	15	18
	Maraîchage et horticulture	28	22	101	87	87	77	24	6	2	0	169	115	51	67
	Viticulture	91	76	353	267	325	251	53	16	13	1	547	421	60	60
	Cultures fruitières et autres cultures permanentes	s	s	s	s	s	s	s	s	s	s	s	s	s	s
	Bovins lait	12	16	29	26	26	21	3	4	1	1	73	101	35	20
	Bovins élevage et viande	260	257	305	301	202	222	44	85	11	10	1 986	2 547	11	9
	Bovins lait, élevage et viande	s	s	s	s	s	s	s	s	s	s	s	s	s	s
	Ovins, caprins et autres herbivores	37	35	69	75	51	61	12	18	2	1	238	282	21	22
	Élevage hors sol	15	16	55	61	48	51	2	3	1	1	92	110	52	47
	Polyculture et polyélevage	128	136	178	207	134	169	25	27	6	7	741	968	18	17
<b>Ensemble</b>	<b>695</b>	<b>690</b>	<b>1 255</b>	<b>1 234</b>	<b>989</b>	<b>1 024</b>	<b>189</b>	<b>202</b>	<b>46</b>	<b>28</b>	<b>4 609</b>	<b>5 513</b>	<b>22</b>	<b>19</b>	
<b>S A N T O N E - L O I R E</b>	Grandes cultures	39	33	77	46	60	34	23	12	7	6	480	406	12	8
	Maraîchage et horticulture	59	85	287	335	247	256	53	51	1	0	453	596	54	43
	Viticulture	584	622	1 254	1 208	1 027	961	785	890	21	10	3 497	3 970	29	24
	Cultures fruitières et autres cultures permanentes	5	7	8	9	7	8	14	15	0	0	37	43	19	18
	Bovins lait	57	48	66	60	46	41	12	14	4	4	428	625	11	7
	Bovins élevage et viande	369	370	441	453	260	291	86	93	23	17	3 854	4 741	7	6
	Bovins lait, élevage et viande	16	19	19	25	12	16	3	6	1	1	178	328	7	5
	Ovins, caprins et autres herbivores	70	39	153	121	121	101	28	26	3	3	551	513	22	20
	Élevage hors sol	57	59	166	96	127	69	17	24	4	3	512	583	25	12
	Polyculture et polyélevage	101	99	128	132	95	99	35	38	8	9	878	1 115	11	9
<b>Ensemble</b>	<b>1 357</b>	<b>1 381</b>	<b>2 599</b>	<b>2 485</b>	<b>2 001</b>	<b>1 875</b>	<b>1 054</b>	<b>1 170</b>	<b>73</b>	<b>52</b>	<b>10 868</b>	<b>12 920</b>	<b>19</b>	<b>15</b>	
<b>Y O N N E</b>	Grandes cultures	268	245	316	304	236	244	92	145	52	22	2314	2550	11	10
	Maraîchage et horticulture	31	36	160	343	150	331	44	85	0	0	275	507	54	65
	Viticulture	393	350	1 699	1 352	1 410	1 101	167	156	21	6	2 272	1 948	62	57
	Cultures fruitières et autres cultures permanentes	s	s	2	16	2	s	s	s	s	s	s	s	s	s
	Bovins lait	42	43	47	52	25	31	8	8	3	3	253	387	10	8
	Bovins élevage et viande	31	15	39	27	29	22	6	8	3	1	230	253	12	9
	Bovins lait, élevage et viande	s	s	s	s	s	s	s	s	s	s	s	s	s	s
	Ovins, caprins et autres herbivores	31	33	63	51	46	35	12	9	1	1	160	144	29	24
	Élevage hors sol	39	46	89	137	67	116	8	29	3	4	241	349	28	33
	Polyculture et polyélevage	108	127	169	198	132	141	62	88	5	6	864	1 216	16	12
<b>Ensemble</b>	<b>950</b>	<b>900</b>	<b>2 603</b>	<b>2 486</b>	<b>2 111</b>	<b>2 040</b>	<b>409</b>	<b>553</b>	<b>88</b>	<b>43</b>	<b>6 678</b>	<b>7 463</b>	<b>32</b>	<b>27</b>	

Source : Agreste - Recensements agricoles 2000 et 2010 ; s : secret statistique

Ensemble des moyennes et grandes exploitations agricoles

**Contribution très variable des actifs agricoles selon la taille de l'exploitation en 2010**

Actifs agricoles et volume de travail annuel selon la taille de l'exploitation en 2010

	Petites exploitations				Moyennes exploitations				Grandes exploitations			
	Actifs permanents		Volume de Travail		Actifs permanents		Volume de Travail		Actifs permanents		Volume de Travail	
	Total	dont salariés	Total	dont salariés	Total	dont salariés	Total	dont salariés	Total	dont salariés	Total	dont salariés
	<b>5 242 exploitations en 2010</b>				<b>6 768 exploitations en 2010</b>				<b>8 322 exploitations en 2010</b>			
Nombre exploitations	5 324	26	2 093	21	7 445	69	6 404	60	12 641	372	11 714	314
Exploitants	1 259	3	352	0	2 048	70	917	37	2 370	549	1 216	392
Conjoints non-exploitants actifs sur l'exploitation	437	13	105	10	1 180	76	414	46	1 520	415	747	338
Autres actifs familiaux	<b>7 020</b>	<b>42</b>	<b>2 550</b>	<b>32</b>	<b>10 673</b>	<b>215</b>	<b>7 735</b>	<b>143</b>	<b>16 531</b>	<b>1 336</b>	<b>13 677</b>	<b>1 044</b>
<b>Ensemble de la main-d'œuvre familiale</b>												
Salariés permanents hors cadre familial	196	196	129	129	888	888	577	577	7 782	7 782	6 448	6 448
<b>Ensemble de la main-d'œuvre permanente</b>	<b>7 216</b>	<b>238</b>	<b>2 679</b>	<b>161</b>	<b>11 561</b>	<b>1 103</b>	<b>8 311</b>	<b>720</b>	<b>24 313</b>	<b>9 118</b>	<b>20 125</b>	<b>7 493</b>
Main-d'œuvre saisonnière ou occasionnelle	///	///	83	///	///	///	374	///	///	///	2 653	///
ETA - CUMA	///	///	25	///	///	///	107	///	///	///	236	///
<b>Ensemble des actifs agricoles</b>	<b>7 216</b>	<b>238</b>	<b>2 787</b>	<b>161</b>	<b>11 561</b>	<b>1 103</b>	<b>8 792</b>	<b>720</b>	<b>24 313</b>	<b>9 118</b>	<b>23 013</b>	<b>7 493</b>

Source : Agreste - Recensement agricole 2010 ; /// : pas de données disponibles

Ensemble des exploitations agricoles