

# Agreste Bourgogne

Numéro 187 - août 2015



## Activité des exploitations forestières et des scieries en Bourgogne en 2013

**La récolte par les professionnels de 2,5 millions de m<sup>3</sup> de bois ronds place la Bourgogne au 4ème rang des régions.**

**Le bois d'œuvre demeure majoritaire. Le bois d'industrie se maintient. Les quantités destinées à l'énergie poursuivent leur progression, en dépassant le seuil des 500 000 m<sup>3</sup>.**

**Le douglas et le sapin-épicéa représentent les deux tiers des sciages bourguignons. La production de merrains est en forte augmentation, et représente 15 % de la production nationale.**

**Près de 260 entreprises ont une activité d'exploitation forestière et/ou de sciage. L'essentiel de la production est concentrée dans quelques grandes unités.**

**E**n 2013, la récolte de bois en Bourgogne, hors auto-consommation, s'est élevée à 2,5 millions de m<sup>3</sup>, en hausse de 4,4 % par rapport à 2012. Cette progression fait suite à la diminution de 9 % enregistrée entre 2011 et 2012. Cette récolte représente 6,8 % de la production nationale et place la région en 4ème position après Aquitaine, Lorraine et Rhône-Alpes. Parmi les volumes exploités, 1 500 000 m<sup>3</sup>, soit les deux cinquièmes, l'ont été par des exploitants forestiers ayant leur siège en Bourgogne. Les exploitations bourguignonnes prélèvent au total, 1 920 000 m<sup>3</sup> dont 430 800 m<sup>3</sup> en dehors de la région, principalement en Auvergne, en Champagne-Ardenne et en Midi-Pyrénées. Sur les 950 000 m<sup>3</sup> exploités dans la région par des entreprises hors de la région, 43 % sont réalisés par des exploitations ayant leur siège en Rhône-Alpes ou en Limousin. Sur l'ensemble de la récolte, les exploitants hors Bourgogne mobilisent près de 518 000 m<sup>3</sup> de plus que les exploitants bourguignons n'en collectent en dehors de la région. Ce constat peut être tempéré par le fait que trois coopératives forestières intervenant en Bourgogne ont leur siège en Rhône-Alpes, Limousin et dans le Centre.

### Une très forte augmentation du bois énergie

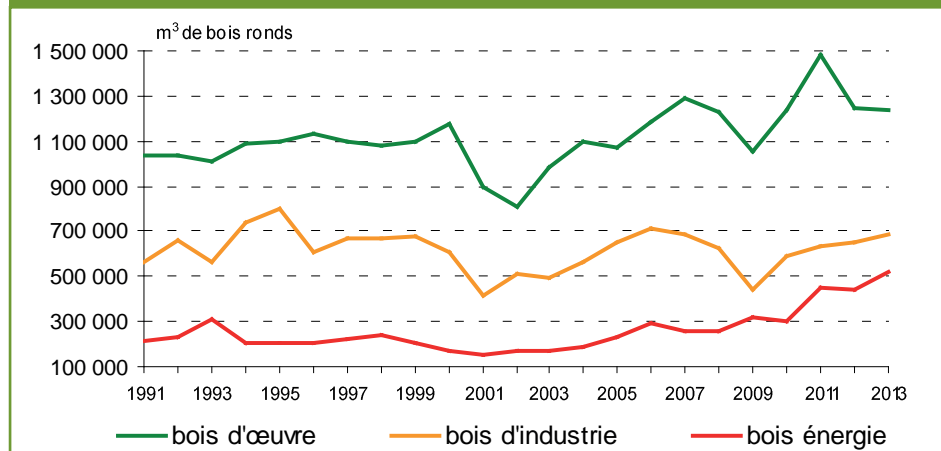
Le bois d'œuvre reste majoritaire (51 % de la récolte) mais a légèrement diminué tandis que le bois d'industrie se maintient (28 % des volumes). Comme dans d'autres régions françaises, la récolte de bois énergie augmente fortement. Avec une progression de 17,4 %, elle dépasse le seuil des 500 000 m<sup>3</sup> et représente un cinquième de la récolte totale.

Bien que la forêt soit constituée essentiellement de feuillus, la récolte de bois d'œuvre privilégie les résineux très demandés. Cette récolte est quasi stable en 2013 avec 1 240 000 m<sup>3</sup>. Les prélèvements de résineux s'élèvent à 784 000 m<sup>3</sup>, en hausse de 4 %. A l'inverse, les volumes de feuillus (455 000 m<sup>3</sup>) diminuent de 7 %. Pour le seul chêne, la région n'occupe plus la première place nationale, devancée de peu par la région Centre-Val de Loire.

Le bois d'industrie poursuit sa remontée et se rapproche des 700 000 m<sup>3</sup>. Ce sont les feuillus qui progressent, + 17 %, les résineux étant en diminution de 4 %.

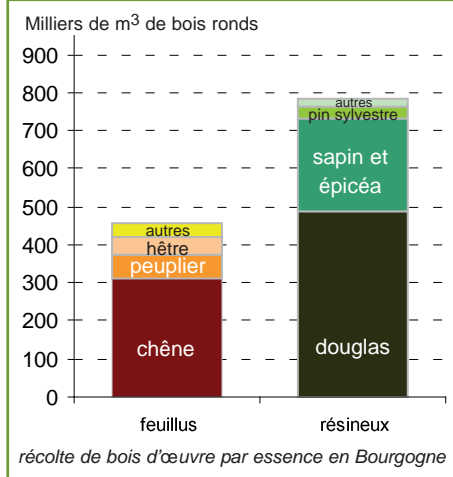
Le bois énergie est commercialisé (ou cédé gratuitement) par les entreprises à hauteur de 521 300 m<sup>3</sup>. Les rondins et bûches de longueur égale ou inférieure

### Nette progression du bois énergie



Source : Agreste - enquêtes annuelles exploitations forestières 1991 à 2013

## Une récolte en baisse, malgré l'augmentation des résineux



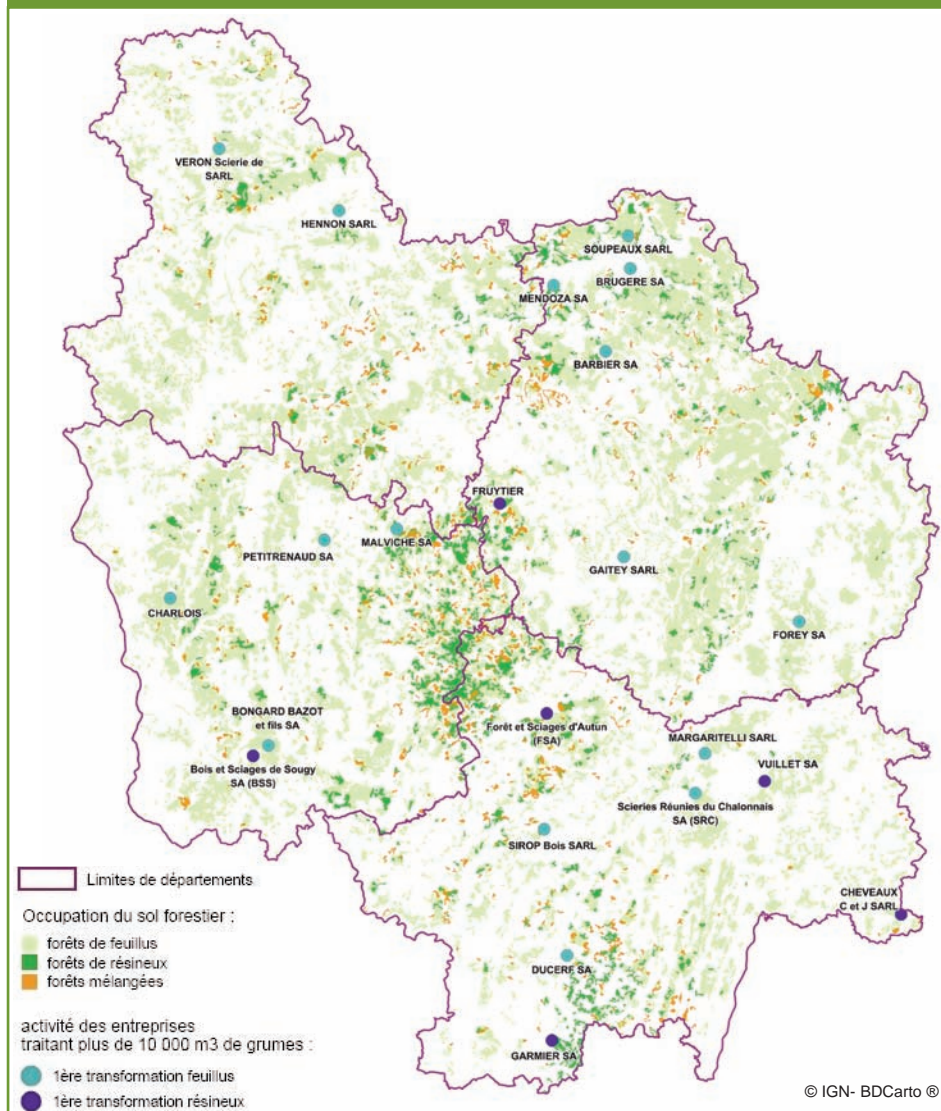
Source: Agreste - enquête exploitations forestières 2013

rière à 2 mètres dominant cette production avec 316 000 m<sup>3</sup>. La Bourgogne concourt à 7,5 % de la production nationale.

Les coupes certifiées augmentent de 3 % en volume en un an. Cependant, leur part dans la récolte totale ne progresse pas. En 2013, les récoltes de bois d'œuvre et d'industrie sont certifiées à hauteur de 43 % et le bois d'énergie à 48 %. Au total, 44 % de la récolte en Bourgogne, soit plus d'un million de m<sup>3</sup>, est certifiée, contre 52 % en France.

Alors que la récolte augmente, les exportations diminuent de 12 % en un an, elles représentent 8 % de la récolte totale, soit 2 points de moins qu'en 2012. La Bourgogne exporte 102 000 m<sup>3</sup> de bois bruts (8 % de la récolte), volume en hausse de 14 %, et 93 000 m<sup>3</sup> de bois d'industrie (14 % de la récolte, 34 % de moins). Le bois énergie exporté ne concerne que 3 % de la récolte, soit 15 500 m<sup>3</sup>, en baisse de 11 %.

## La forêt bourguignonne et les principales entreprises de sciage



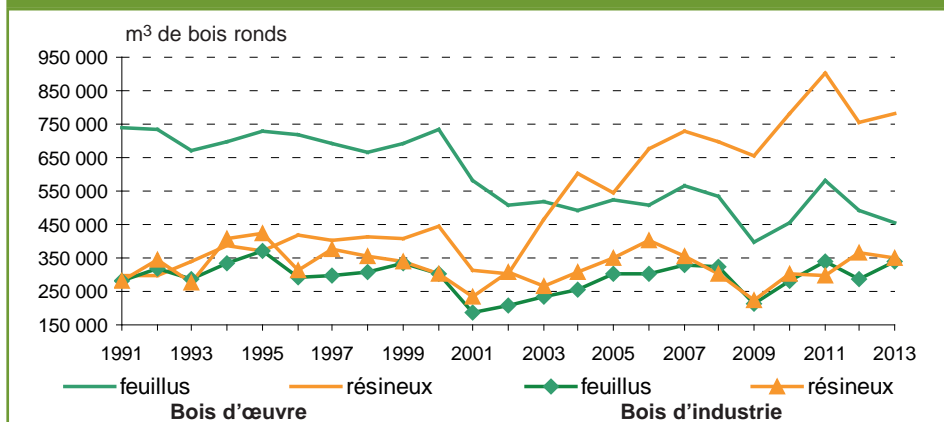
Sources : DRAAF-SEFAR septembre 2014, Corine Land Cover 2006

## Une production de merrains en forte progression

En 2013, la Bourgogne est la 7ème région française pour le sciage avec 462 000 m<sup>3</sup> (y compris le bois sous rail et les merrains), soit 5,7 % des sciages

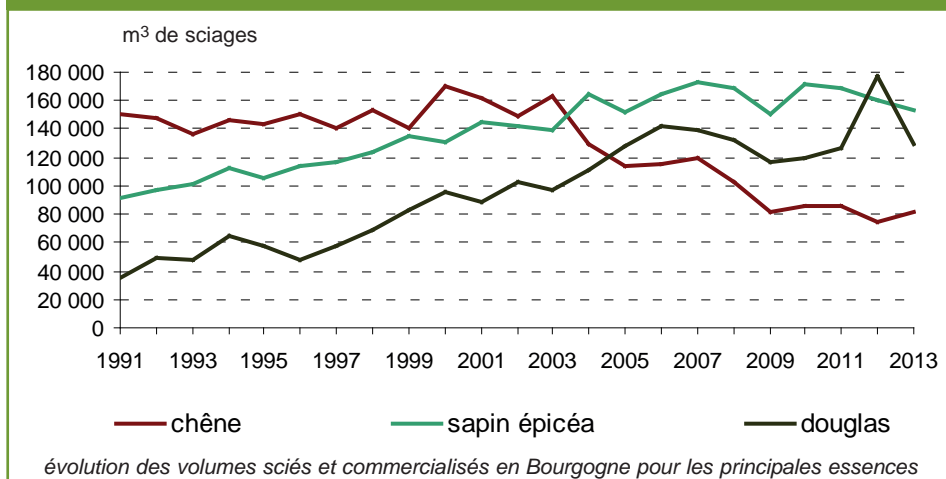
en France. Le sciage de résineux en Bourgogne baisse de 18 % tandis que les feuillus progressent de 7 %. La part des résineux dans le sciage bourguignon est de 66 %, soit 300 000 m<sup>3</sup>. Parmi les résineux, le sapin-épicéa représente un peu plus de la moitié et le douglas 43 %. La Bourgogne occupe la seconde place derrière Rhône-Alpes pour le douglas avec 17 % du volume scié en France. Parmi les feuillus, le sciage repose sur le chêne à 63 %, le hêtre à 11 % et le peuplier à 8 %. Avec 14 % des sciages nationaux de chêne, la Bourgogne est la seconde région, devancée par la Franche-Comté. Comme en 2012, la production de merrains destinée à la fabrication de tonneaux est en forte augmentation (23 %) et atteint 10 % de la fabrication française. Cette dernière enregistre une progression de 71 % en un an.

## Evolution contrastée des volumes récoltés en bois d'œuvre et bois d'industrie



Source : Agreste - enquêtes annuelles exploitations forestières 1991 à 2013

## Reprise des sciages de chêne



Source : Agreste - enquêtes sciage, rabotage, ponçage et imprégnation du bois 1991 à 2013

Avec 9 500 m<sup>3</sup>, la Bourgogne se place à la 5<sup>ème</sup> position pour les merrains derrière Champagne-Ardenne, Lorraine, Aquitaine et Franche-Comté.

Avec 28 900 m<sup>3</sup>, les volumes de bois sous rail sont stables, représentant 21 % de la production française. La Bourgogne est la 2<sup>ème</sup> région productrice de bois sous rails après la Franche-Comté.

En Bourgogne, 590 000 tonnes de produits connexes sont commercialisés en 2013, soit 11 % de moins en un an. S'y ajoutent 124 600 tonnes de produits non commercialisés. Les produits destinés à d'autres utilisations que la trituration sont majoritaires, atteignant les deux tiers du volume total des produits connexes.

### La concentration des scieries se poursuit

En 2013, 263 entreprises ont leur siège social situé en Bourgogne, dont

180 exploitations forestières, 36 scieries et 47 exerçant les deux activités. En un an, la région compte 12 exploitations forestières de plus mais la concentration des scieries se poursuit avec 4 scieurs en moins. Les trois quarts des exploitations forestières bourguignonnes ont un volume de récolte inférieur à 4 000 m<sup>3</sup> par an. A l'opposé, 19 unités prélèvent 20 000 m<sup>3</sup> et plus et concentrent 79 % de la récolte sur pied, toutes régions de récolte confondues. Le volume moyen annuel par exploitation forestière est de 8 500 m<sup>3</sup> contre 11 400 m<sup>3</sup> en France.

Les capacités des unités de sciage sont très variables. 31 scient moins de 1 000 m<sup>3</sup> et 9 produisent 10 000 m<sup>3</sup> et plus. Les trois plus importantes unités commercialisent 48 % du sciage régional.

Nadine VIATTE

## CONJONCTURE de la filière BOIS en 2013

En Bourgogne, l'activité de l'année 2013 est globalement stable malgré un marché peu actif compensé par l'export.

En forêt, les feuillus de bonne qualité, principalement le merrain, sont toujours recherchés. La situation reste problématique pour les feuillus de qualité moyenne. Le marché du résineux suit la conjoncture dans le bâtiment, cependant, l'approvisionnement est tendu, notamment pour ce qui concerne le douglas.

Le secteur de l'exploitation forestière reste fragile du fait des conditions climatiques défavorables au printemps et à l'automne qui ont perturbé l'activité d'exploitation et de débardage ; les entreprises de prestations de service rencontrent des difficultés de trésorerie à cause du manque d'activité provoqué par la météo.

Les interdictions de débardage liées à la protection des sols concernent davantage les feuillus en plaine que les résineux.

Cet état de fait impacte l'ensemble de la filière feuillue et les difficultés d'approvisionnement en matière première en scierie provoquent une tension sur les bois bord de route et une hausse du prix des bois sur pied.

Comme en 2012, les points émergents de cette année 2013 ont été l'exportation de grumes feuillues vers la Chine et les conditions météorologiques défavorables qui ont toutes les deux contribué à perturber l'activité de la filière en général et l'approvisionnement des entreprises de première transformation en particulier.

Jean-Denis Noirot - DRAAF Bourgogne  
SEFAR - Pôle Forêt-Bois-Biomasse

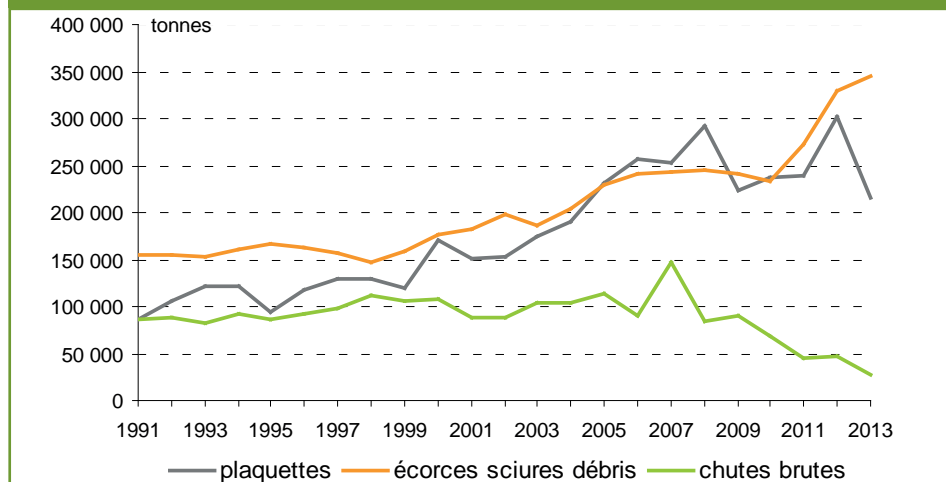
En France, la balance commerciale des échanges s'améliore avec la poursuite de la baisse des échanges.

Avec 5,6 milliards d'euros en 2013, le déficit de la filière bois diminue de 8 % en 2013 et retrouve un niveau équivalent au minimum atteint sous l'effet de la crise économique de 2008. Cette amélioration s'explique par la baisse simultanée des importations (5 %) et des exportations (3 %). Le solde du secteur des meubles et sièges en bois, traditionnel poids lourd du déficit, bénéficie d'une forte réduction des importations (12 %). Dans le secteur des papiers-cartons, les échanges sont restés relativement stables avec des baisses de 3 % pour les exportations et de 5 % pour les importations.

Le solde des produits de l'exploitation forestière reste bénéficiaire sauf pour les bois tropicaux. Le déficit du secteur des sciages se réduit grâce aux conifères dont les exportations augmentent de 28 % tandis que les importations diminuent de 8 %. Ces dernières restent cependant près de six fois plus importantes que les exportations.

Extrait d'Agreste Conjoncture - Infos rapides  
Bois et dérivés - avril 2014 / 12

## Les volumes de chutes brutes en nette diminution



Source : Agreste - enquêtes sciage, rabotage, ponçage et imprégnation du bois 1991 à 2013

## Sources

**Les enquêtes annuelles sur la branche d'activité exploitation forestière et sur la branche d'activité sciage, rabotage, ponçage et imprégnation du bois, concernent :**

**- Toutes les entreprises qui ont exercé une activité d'exploitation forestière à titre principal ou secondaire en 2013 :**

Les propriétaires des coupes achetées sur pied ou issues de leurs propriétés, ET qui assurent l'abattage, le façonnage, le débardage, le tri par catégorie et le transport

ET qui approvisionnent directement en bois une unité industrielle de première transformation OU vendent ou revendent le bois directement ou par l'intermédiaire d'un courtier ou négociant, à un utilisateur industriel de première transformation ou particulier (bois de chauffage).

**- Toutes les entreprises qui ont exercé à titre principal ou secondaire une activité de fabrication de :**

.sciages bruts de plus de 6 mn d'épaisseur,  
.sciages rabotés, aboutés ou poncés de plus de 6 mm d'épaisseur,  
.merrains ou bois sous rails non imprégnés,  
.lames pour parquets et lambris, moulures, baguettes et panneaux pour parquets,  
.fibre, laine, farine de bois,  
.bois injectés ou imprégnés,  
.tous produits connexes de ces activités.

Les enquêtes auprès des entreprises bourguignonnes sont réalisées par le service régional de l'information statistique et économique (SRISE) de la direction régionale de l'alimentation, de l'agriculture et de la forêt (DRAAF) de Bourgogne, sous la responsabilité du service de la statistique et de la prospective (SSP) du ministère de l'agriculture, de l'agroalimentaire et de la forêt (MAAF).

**Les enquêtes sont exhaustives en 2005, 2006 et depuis 2009.**

## Bilan de la santé de la forêt bourguignonne en 2013

Les coups de neige de début et de fin d'année, les tornades du début d'été accompagnées de forts coups de grêle ont impacté diversement les peuplements forestiers. La froideur du printemps a eu pour conséquence un retard généralisé du débourrement, comme dans les chênaies du Val de Saône. En juin, une tornade au nord de Châtillon-sur-Seine a provoqué des dégâts conséquents sur des peuplements feuillus à base de chêne et de hêtre. D'autre part, un orage particulièrement violent en juin sur l'auxerrois a conduit localement à des dégâts massifs dans un peuplement de chêne.

Parmi l'activité phytosanitaire, on assiste à des dommages dus au pissode sur sapin pectiné dans les zones du Morvan et de l'Autunois. Des atteintes de pin par le Sphaeropsis ont été observées dans le Châtillonnais. Le puceron lanigère du peuplier est de retour en Bourgogne au cours de l'été, des dommages sont attendus en 2014. Concernant les organismes invasifs, le cynips du châtaignier a été détecté dans un nouveau secteur au nord de l'Yonne. La progression du Chalara fraxinea s'est poursuivie notablement dans l'Yonne et la Nièvre.

*Extrait Bilan de la santé des forêts 2013 Régions Auvergne Limousin Bourgogne  
DRAAF Auvergne - Pôle interrégional Massif Central Bourgogne - Informations techniques n°72 - mars 2014*

## Actualités

**La loi d'avenir pour l'agriculture, l'alimentation et la forêt a été promulguée le 14 octobre 2014.**

**Les principales mesures pour la forêt sont :**

- la création au niveau national d'un fonds stratégique forêt - bois,
- la création de la commission régionale de la forêt et du bois (CRFB), instance de concertation des acteurs de la filière, qui sera co-pilotée par l'Etat et le Conseil régional et remplacera l'actuelle commission régionale de la forêt et des produits forestiers (CRFPF),
- l'élaboration d'un programme régional de la forêt et du bois (PRFB), document stratégique de la filière forestière, qui se substituera aux actuelles orientations régionales forestières (ORF).

**En juin 2014, s'est tenue la 6ème édition de la foire forestière internationale EUROFOREST qui promeut la forêt et son exploitation. Elle a lieu tous les 4 ans depuis 1995 à Saint-Bonnet-de-Joux (71) dans un massif forestier de 150 hectares. Plus de 39 000 visiteurs ont pu découvrir les 405 marques exposées sur le parcours de 4 kilomètres en pleine nature. Le MAAF, partenaire de cette manifestation, y tenait un stand.**

## Publications

- «État des lieux de la filière forêt-bois en Bourgogne», Agreste Bourgogne n°186 - juin 2015
- Mémento Agreste «Filière Forêt-Bois», édition 2012
- Agreste GraphAgri «La forêt et les industries du bois», édition 2013
- «Récolte de bois et production de sciages en 2013», Agreste Primeur n°320, décembre 2014
- «Structure de la forêt privée en 2012», Agreste Primeur n°306, décembre 2013

## Sites internet

- DRAAF Bourgogne : [www.draaf.bourgogne.agriculture.gouv.fr](http://www.draaf.bourgogne.agriculture.gouv.fr)
- Agreste - Service de la statistique et de la prospective : [www.agreste.agriculture.gouv.fr](http://www.agreste.agriculture.gouv.fr)
- Résultats des enquêtes exploitations forestières et scieries, sur [www.agreste.agriculture.gouv.fr](http://www.agreste.agriculture.gouv.fr) rubrique Données en ligne
- Inventaire forestier national (IGN) : [www.inventaire-forestier.ign.fr](http://www.inventaire-forestier.ign.fr)
- APROVALBOIS : [www.aprovalbois.com](http://www.aprovalbois.com)
- Centre régional de la propriété forestière Bourgogne (CRPF) : [www.foret-de-bourgogne.fr](http://www.foret-de-bourgogne.fr)
- Office National des Forêts : [www.onf.fr](http://www.onf.fr)

## Agreste Bourgogne - N°187 - août 2015



### Direction régionale de l'alimentation, de l'agriculture et de la forêt de Bourgogne

Service régional de l'information statistique et économique  
4 bis rue Hoche - BP 87865  
21078 Dijon Cedex  
Tél. : 03 80 39 30 12 - Fax : 03 80 39 30 99  
E-mail : [srise.draaf-bourgogne@agriculture.gouv.fr](mailto:srise.draaf-bourgogne@agriculture.gouv.fr)

Directeur régional : Vincent Favrichon

Directrice de la publication :

Dominique Degueurce, chef du SRISE

Composition, impression, crédit photos : SRISE

ISSN : 1293 - 1748 dépôt légal : à parution

Prix : 2,50 €

© AGRESTE 2015

[www.draaf.bourgogne.agriculture.gouv.fr](http://www.draaf.bourgogne.agriculture.gouv.fr)



## La récolte forestière en 2013

<i>par département de récolte m<sup>3</sup> de bois ronds</i>	Côte d'Or	Nièvre	Saône-et-Loire	Yonne	Bourgogne	Part de la Bourgogne dans la France (%)
<b>Récolte de bois d'œuvre</b>						
Chêne-Tranchage et merrain	7 119	19 096	3 731	8 980	38 926	13,8%
Chêne-Sciage	76 315	89 518	54 301	50 069	270 203	14,6%
<b>Total Chêne</b>	<b>83 434</b>	<b>108 614</b>	<b>58 032</b>	<b>59 049</b>	<b>309 129</b>	<b>14,5%</b>
Hêtre	29 823	7 131	4 432	6 201	47 587	4,4%
Peuplier	19 710	4 148	16 369	24 429	64 656	5,8%
Autres feuillus	17 997	4 558	4 095	6 610	33 260	6,3%
<b>Total grumes de feuillus</b>	<b>150 964</b>	<b>124 451</b>	<b>82 928</b>	<b>96 289</b>	<b>454 632</b>	<b>9,4%</b>
Sapin et épicéa	44 186	127 061	61 549	12 774	245 570	3,8%
Douglas	59 291	147 451	244 302	35 357	486 401	23,1%
Pin sylvestre	14 134	5 015	3 387	9 607	32 143	4,6%
Autres résineux	5 311	5 218	3 192	6 219	19 940	0,5%
<b>Total grumes de résineux</b>	<b>122 922</b>	<b>284 745</b>	<b>312 430</b>	<b>63 957</b>	<b>784 054</b>	<b>5,7%</b>
<b>Total grumes feuillus résineux</b>	<b>273 886</b>	<b>409 196</b>	<b>395 358</b>	<b>160 246</b>	<b>1 238 686</b>	<b>6,7%</b>
dont bois certifié	143 398	159 100	162 137	69 800	534 435	5,4%
dont grumes exportées	37 041	20 511	22 398	21 999	101 949	7,9%
<b>Récolte de bois d'industrie</b>						
<b>Bois de trituration</b>	<b>210 679</b>	<b>221 420</b>	<b>109 746</b>	<b>85 932</b>	<b>627 778</b>	<b>6,5%</b>
<b>Autres bois d'industrie</b>	<b>20 166</b>	<b>15 685</b>	<b>10 715</b>	<b>12 629</b>	<b>59 195</b>	<b>7,8%</b>
<b>Total bois d'industrie</b>	<b>230 845</b>	<b>237 105</b>	<b>120 461</b>	<b>98 561</b>	<b>686 973</b>	<b>6,6%</b>
dont bois d'industrie feuillus	128 307	108 127	42 470	58 403	337 307	7,9%
dont bois d'industrie résineux	100 730	127 384	77 902	40 030	346 046	5,7%
dont bois d'industrie certifiés	97 360	97 955	51 473	47 184	293 971	5,0%
dont bois d'industrie exportés	45 609	22 090	15 593	9 816	93 108	8,9%
<b>Récolte de bois énergie commercialisé (hors autoconsommation)</b>						
Bois rond > 2m	22 562	44 874	40 221	7 598	115 255	10,0%
Bois rond <= 2m	66 601	110 063	53 479	86 264	316 407	8,4%
Plaquettes forestières	s	s	s	s	83 950	4,6%
Bois rond pour carbonisation	s	s	s	s	5 711	3,9%
<b>Total bois énergie</b>	<b>121 550</b>	<b>176 721</b>	<b>116 118</b>	<b>106 943</b>	<b>521 323</b>	<b>7,5%</b>
dont bois énergie certifié	38 589	97 505	45 130	70 672	251 895	9,2%
dont bois énergie exporté	s	s	s	s	15 452	12,0%
<b>Récolte totale de bois</b>						
<b>Total des prélèvements</b>	<b>626 281</b>	<b>823 013</b>	<b>631 938</b>	<b>365 750</b>	<b>2 446 981</b>	<b>6,8%</b>
dont bois certifié	379 346	354 560	258 740	187 656	1 080 302	5,8%
dont bois exporté	88 191	45 081	43 692	33 544	201 509	8,2%
<b>Evolution 2013/2012 des prélèvements (%)</b>						
<b>Récolte totale de bois</b>	<b>-2,9%</b>	<b>12,1%</b>	<b>-0,8%</b>	<b>11,6%</b>	<b>5,3%</b>	<b>France 1,9%</b>
dont bois certifié (%)	24,0%	13,6%	-9,6%	30,5%	3,0%	1,2%
dont bois exporté (%)	-0,7%	-10,4%	-27,5%	12,9%	-12,0%	6,4%
<b>Forêt</b>						
<b>Surface totale - milliers ha</b>	<b>340</b>	<b>235</b>	<b>213</b>	<b>230</b>	<b>1 018</b>	<b>6,2%</b>
taux de boisement (%)	39%	34%	25%	31%	32%	30%
<b>Forêts privées (%)</b>	<b>53%</b>	<b>77%</b>	<b>77%</b>	<b>78%</b>	<b>69%</b>	<b>74%</b>
<b>Forêts publiques (%)</b>	<b>47%</b>	<b>23%</b>	<b>23%</b>	<b>22%</b>	<b>31%</b>	<b>26%</b>

s : secret statistique ou propagation du secret statistique

Sources : Agreste - enquête annuelle de branche exploitation forestière 2013 et Inventaire forestier national campagnes 2009 à 2013

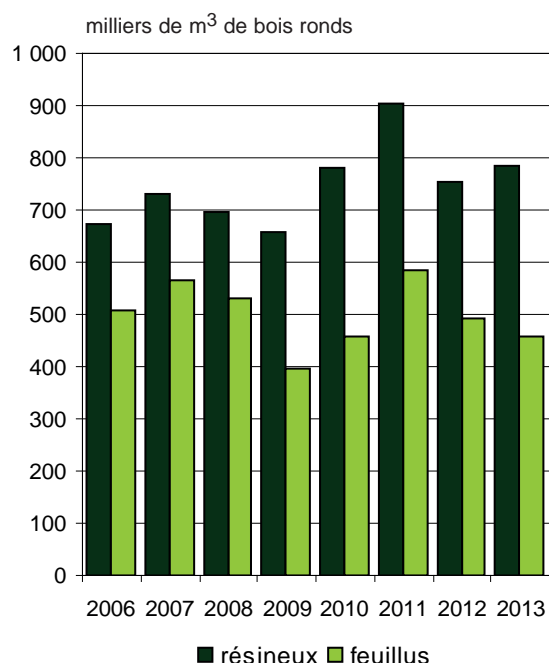
Ces données sont disponibles sur le site internet du service de la statistique et de la prospective (SSP) du ministère de l'agriculture, de l'agroalimentaire et de la forêt (MAAF) : [www.agreste.agriculture.gouv.fr](http://www.agreste.agriculture.gouv.fr) rubrique Données en ligne

## Evolution de la récolte de bois

Evolution de la récolte totale entre 1998 et 2013  
(bois d'œuvre, bois d'industrie et bois énergie)

département de récolte m <sup>3</sup> de bois ronds	Côte-d'Or	Nièvre	Saône-et- Loire	Yonne	Bourgogne
1998	517 096	657 969	484 883	321 009	1 980 957
1999	555 670	624 557	443 240	355 575	1 979 042
2000	595 481	529 175	385 540	448 499	1 958 695
2001	436 492	304 687	277 978	453 425	1 472 582
2002	469 627	359 988	324 480	335 999	1 490 094
2003	429 293	485 435	396 048	341 900	1 652 676
2004	468 837	621 363	467 626	285 172	1 842 998
2005	576 605	601 357	487 231	292 263	1 957 456
2006	572 501	789 056	497 375	325 432	2 184 364
2007	546 962	779 549	543 151	355 532	2 225 193
2008	482 249	773 036	527 453	328 468	2 111 207
2009	439 995	613 491	424 275	332 248	1 810 009
2010	540 725	697 258	498 102	386 736	2 122 821
2011	689 432	892 696	640 290	348 117	2 570 535
2012	644 954	734 237	636 963	327 647	2 343 801
2013	<b>626 281</b>	<b>823 013</b>	<b>631 938</b>	<b>365 750</b>	<b>2 446 981</b>
<i>évolution annuelle</i>					
2013/1998	1,5%	0,7%	1,8%	0,1%	1,1%
2013/2006	1,7%	-1,0%	3,6%	0,1%	1,0%
2013/2011	-4,7%	-4,0%	-0,7%	2,5%	-2,4%

Evolution de la récolte de bois d'œuvre  
feuillus et résineux en Bourgogne depuis 2006



Source : Agreste - enquêtes annuelles de branche exploitation forestière

## Les sciages en 2013

département de localisation de l'établissement de sciage m <sup>3</sup> de sciages	Côte-d'Or	Nièvre	Saône- et-loire	Yonne	Bourgogne	Part de la Bourgogne dans la France (%)
<b>Sciages de feuillus</b>						
Chêne	24 949	14 378	37 184	4 365	80 876	13,9%
Hêtre	11 570	s	s	s	13 931	3,8%
Peuplier	s	s	468	s	10 091	4,3%
autres feuillus	s	s	s	s	22 683	18,6%
<b>total sciages de feuillus</b>	<b>48 635</b>	<b>31 729</b>	<b>39 052</b>	<b>8 165</b>	<b>127 581</b>	<b>9,6%</b>
<b>Sciages de résineux</b>						
Sapin épicéa	s	s	23 892	s	153 669	4,2%
Douglas	s	s	64 320	s	128 769	17,1%
Pin sylvestre	5 048	s	s	1 277	16 573	3,7%
autres résineux	s	s	s	s	250	0,0%
<b>total sciage de résineux</b>	<b>11 628</b>	<b>193 569</b>	<b>88 632</b>	<b>5 439</b>	<b>299 261</b>	<b>4,6%</b>
<b>Merrains</b>	s	s	979	s	9 516	10,3%
<b>Bois sous rail</b>	s	s	11 340	-	28 882	21,2%
<b>Production totale de sciages</b>	<b>63 709</b>	<b>247 924</b>	<b>140 003</b>	<b>13 604</b>	<b>462 240</b>	<b>5,7%</b>
dont certifiés	14 265	18 284	55 842	1 307	89 698	2,9%

s : secret statistique ou propagation du secret statistique

Source : Agreste - enquête annuelle de branche scierie, rabotage, ponçage et imprégnation du bois 2013

Ces données sont disponibles sur le site internet du service de la statistique et de la prospective (SSP) du ministère de l'agriculture, de l'agroalimentaire et de la forêt (MAAF) : [www.agreste.agriculture.gouv.fr](http://www.agreste.agriculture.gouv.fr) rubrique Données en ligne