

### FRANCHE COMTE

Bulletin N°10 – Semaine 25 – 3 pages

#### Stades

Les températures élevées des 7 derniers jours ont permis de maintenir un rythme de développement très soutenu de la vigne.

Des baies à taille de pois sont maintenant notées en situations précoces. Dans les zones les plus tardives, la floraison est terminée et les jeunes baies sont en cours de formation.



Stade baie taille 2-3mm

#### Pluies du 08 au 15 juin :

Les pluies des 4 derniers jours ont concerné l'ensemble des vignobles jurassien et franc-comtois.

	12 juin	13 juin	14 juin	15 juin	cumuls
Orbagna (int)	8 mm	3,5 mm	6,5 mm	0 mm	18 mm
Montmorot	15,2 mm	2,2 mm	7,3 mm	8,1 mm	32,8 mm
L'Etoile (int)	15,5 mm	0,5 mm	14,4 mm	5 mm	35 mm
Le Vernois (int)	13,5 mm	2,5 mm	12 mm	5,5 mm	33,5 mm
Pupillin (int)	12 mm	1 mm	14 mm	19 mm	46 mm
Arbois	17 mm	1,2 mm	14,6 mm	18 mm	50,8 mm
Les Arsures (int)	17 mm	1mm	23,5 mm	17 mm	58,5 mm
Franey 25 (pluvio)	8 mm	35 mm	8 mm	NC	60 mm (hors 15/6)
Champlitte 70 (pluvio)	53 mm				53 mm (hors 15/6)

#### Prévisions du 17 au 22 juin :

Dès demain, retour de conditions anticycloniques qui devraient se maintenir *a priori* jusqu'en début de semaine prochaine. Les températures reviennent à des normales saisonnières (maximales de 23-24°C). Source Météo France

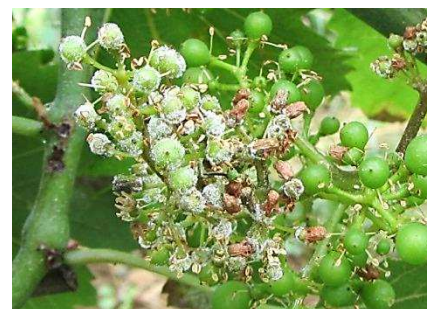
#### Mildiou

##### > Situation au vignoble et état des contaminations

Même si l'ensemble du vignoble jurassien est globalement sain, une sortie de symptômes sur grappes (Rot Gris) a de nouveau été constatée ponctuellement lors de nos observations d'hier (15/06).

Ailleurs, la situation est toujours très saine.

Des contaminations ont été détectées dans tous les secteurs lors des pluies des 4 derniers jours. Les symptômes correspondants s'exprimeront d'ici la fin de semaine. Leur intensité va être fonction de la présence préalable de mildiou et de la qualité de la protection en place.



Sporulations blanches sur grappe : Rot-Gris

##### > Analyse de risque

Dans les secteurs où des foyers sont présents (vignoble du Jura), une évolution de la maladie est possible dans les parcelles en déficit de protection.

Dans les autres secteurs où le mildiou est absent ou rare, la situation ne devrait pas évoluer de manière significative.

**En tous secteurs, un état des lieux de la sortie de symptômes sur le feuillage devra être effectué en début de semaine prochaine.**

## Oïdium

Les pluies d'hier ont rendu difficile les observations sur feuilles et sur grappes.

**Vignoble du Jura** : ce vignoble est actuellement le plus concerné.

La dégradation se poursuit et la fréquence de parcelles concernées continue d'augmenter régulièrement. Cela concerne à la fois des vignes sensibles mais aussi d'autres habituellement peu concernées. Dans quelques parcelles de Chardonnay, l'attaque est très marquée sur l'ensemble du feuillage avec un passage sur grappes dans différents secteurs.

Le Témoin Non Traité (Le Vernois) est passé de 13% de feuilles attaquées à 64% en une semaine.

**Doubs et Haute-Saône** : la situation est toujours très saine.

**En toutes situations, les grappes sont à leur stade de grande sensibilité et les conditions actuelles sont très favorables à l'activité du champignon.**

**Le risque oïdium est actuellement très élevé.**

## Black-Rot

Suite aux pluies conséquentes de début mai, le black-rot s'est exprimé dans de très nombreuses parcelles. La plupart du temps sous forme de taches éparses, ponctuellement de façon plus sévère.

Une nouvelle série de contaminations a pu avoir lieu lors des pluies importantes des 4 derniers jours. Les symptômes correspondants devraient débiter leur expression à partir de fin juin.

En toutes situations, les grappes sont dans leur période de plus forte sensibilité au Black-Rot.

Les événements pluvieux à venir sont susceptibles de provoquer de nouvelles contaminations sur grappes.



Tache de Black-Rot sur feuille

## Botrytis

Le stade chute des capuchons à baies de 2-3 mm est atteint en situations tardives.

Rappel : l'effeuillage précoce constitue une mesure prophylactique qui a démontré tout son intérêt dans la prévention des attaques de botrytis.

## Vers de Grappe

Le début vol de 2<sup>ème</sup> génération en cochylis devrait être imminent.

## Bois-noir

Alors que le vol aurait théoriquement dû débiter sur liserons des champs fin mai, nous ne piégeons toujours pas de *Hyalesthes Obseletus* (vecteur du Bois-Noir) sur cette adventice.

Par contre, concomitante avec le début théorique de vol, les premières captures ont été réalisées cette semaine sur orties.



*Hyalesthes Obseletus*  
(3-4 mm)

## Cochenilles

Cette semaine l'essaimage de cochenille du cornouiller ou lécanine (*Parthenolecanium Corni*) se confirme.

## Cicadelle Flavescence Dorée

- En parcelles de vignes-mères de greffons et de portes-greffes, la stratégie insecticide repose sur l'application de 3 traitements. Le premier doit être positionné sur la période du **10 au 17 juin 2015**.

- En pépinières, la lutte est maintenue en continu jusqu'à la disparition des adultes.

**PROCHAIN BSV : mardi 23 juin**

---

Action pilotée par le ministère chargé de l'agriculture, avec l'appui financier de l'Office national de l'eau et des milieux aquatiques, par les crédits issus de la redevance pour pollutions diffuses attribués au financement du plan Ecophyto 2018.

Bulletin édité sous la responsabilité de la Chambre Régionale d'Agriculture de Franche-Comté et rédigé par la Société de Viticulture du Jura en collaboration avec la Chambre d'agriculture de Côte d'Or et le SRAL Bourgogne, à partir des observations réalisées par : Société de Viticulture du Jura – Coopérative Terre Comtoise – Interval - Vignoble Guillaume – Vignoble Champlitte – JP Salomon

Avec la participation financière

