



## À RETENIR CETTE SEMAINE

### **BETTERAVES** ..... p2

**Stade** : de 12 feuilles à 100 % de couverture

**Parasitisme** : présence ponctuelle de larves de teignes

**Maladies du feuillage** : quelques taches de cercosporiose en situations à risque élevé.

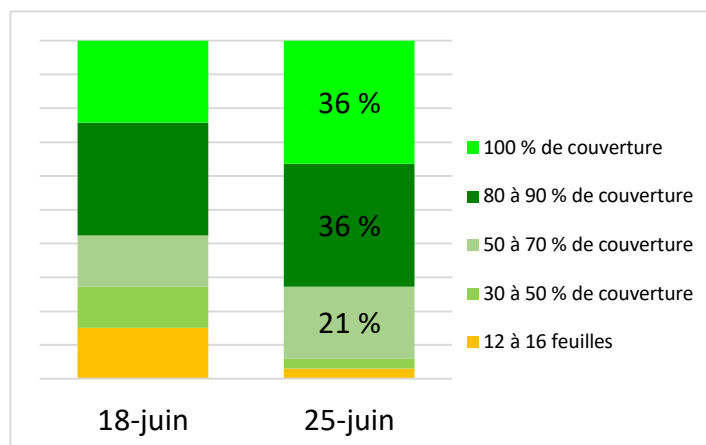


## 1 | Stade de la culture

La croissance des betteraves se poursuit avec l'ensoleillement actuel. **Plus de deux tiers des parcelles ont un stade supérieur à 80 % de couverture du sol.**

Les fortes températures peuvent faire apparaître des flétrissements temporaires du feuillage dans les zones les plus exposées au stress hydrique.

Quelques parcelles mentionnent encore des défoliations liées à la grêle pouvant atteindre l'intégralité du feuillage.



## 2 | Parasitisme

### a. Observations

**Acariens** : de rares symptômes d'acariens sont encore recensés sur les parcelles de Perthes dans les Ardennes et Coupéville dans la Marne. Les fortes chaleurs enregistrées cette semaine peuvent être propices à leur développement.

**Noctuelles défoliatrices** : des traces de chenilles de noctuelles sont signalées sur 2 parcelles de la Marne : Mailly le Camp et Bréban. Les taux d'infestation (de 3 à 4 % de plantes concernées) restent largement inférieurs au seuil de risque de 50% de plantes porteuses de perforations.

**Pégomyies** : quelques larves de pégomyies sont observées sur le site de l'Ecaille dans les Ardennes. Le seuil de risque de 10 % de plantes porteuses avant la couverture du sol par la culture n'est pas atteint.

**Charançons** : le charançon *Lixus juncii* est toujours observé dans l'Yonne sur le site de Champlay. Des piqûres caractéristiques sur les pétioles sont aussi signalées. Des observations complémentaires réalisées sur le Migénois et le Jovinien confirment sa présence en périphérie de parcelles bordurées par des graminées spontanées non broyées. Actuellement, les secteurs du Gâtinais et du Senonais apparaissent bien moins exposés avec quelques rares cas détectés.



**Teignes** : les observations de chenilles de teigne évoluent timidement avec environ 30 % de parcelles concernées contre 25 % la semaine dernière.

Les taux d'infestation restent majoritairement inférieurs au seuil de risque de 10 % de plantes porteuses de chenilles ou de dégâts frais.

2 parcelles atteignent tout de même ce seuil de risque : Cauroy dans les Ardennes et Bréban dans la Marne avec respectivement 15 % de plantes touchées.

**La surveillance de ce parasite doit être renforcée car les conditions climatiques du moment sont favorables à leur extension.**



### 3 | Pucerons

#### a. Observations

- Dans le réseau la présence de pucerons verts *Myzus persicae* au stade aptère diminue légèrement avec environ 12 % de parcelles concernées. Quelques parcelles enregistrent malgré tout une ré infestation.
- Les observations de pucerons verts au stade ailés se raréfient. 4 parcelles signalent la présence de quelques individus.
- Le virus de la jaunisse modérée est mentionné depuis plusieurs semaines dans les analyses réalisées sur la région. Par contre, le virus de la jaunisse grave, préjudiciable à la culture, n'a pas été recensé.
- Le nombre de sites présentant des pucerons noirs *Aphis fabae* reste stable par rapport à la semaine passée avec près de deux tiers de parcelles concernées. Les fréquences d'infestations augmentent quelque peu avec en moyenne 25 % de plantes touchées.
- De nombreux auxiliaires contribuant à la régulation naturelle des pucerons sont observés sur plus de 30 % des parcelles.

#### b. Analyse de risque

Globalement, la pression pucerons régresse en cette fin juin. La surveillance à la parcelle doit être maintenue jusqu'au stade couverture du sol par la culture. Ensuite, le risque de développement de la jaunisse diminue par effet de dilution des virus dans la plante.

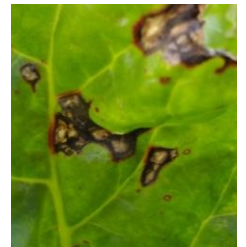
### 4 | Maladies du feuillage

#### a. Observations

- Dans le réseau, 15 % de parcelles présentent toujours des symptômes de bactérioses du genre *Pseudomonas* souvent suite aux blessures infligées par le vent ou la grêle. Ces taches noirâtres irrégulières vont disparaître avec le renouvellement naturel du feuillage.
- Cette semaine, la grande majorité des parcelles ne présente aucun symptôme de maladie cryptogamique.

Les premières taches de cercosporiose apparaissent principalement dans les situations à risque (cf carte).

- Les autres maladies : oïdium, rouille et ramulariose n'ont pas été identifiées.




#### b. Analyse de risque

Pour le moment, les fortes températures devraient limiter le développement de la cercosporiose. L'apparition des premières taches dans les secteurs à risque doit encourager à renforcer la surveillance.

Pour assurer le contrôle des différentes maladies, déterminer les fréquences d'apparition en prélevant 100 feuilles de betteraves dans une zone homogène et représentative de la parcelle.

Cercosporiose : ne comptabilisez que les taches présentant des petits points noirs en leur centre (fructifications attestant de leur virulence).

*Seuil en % de feuilles atteintes*

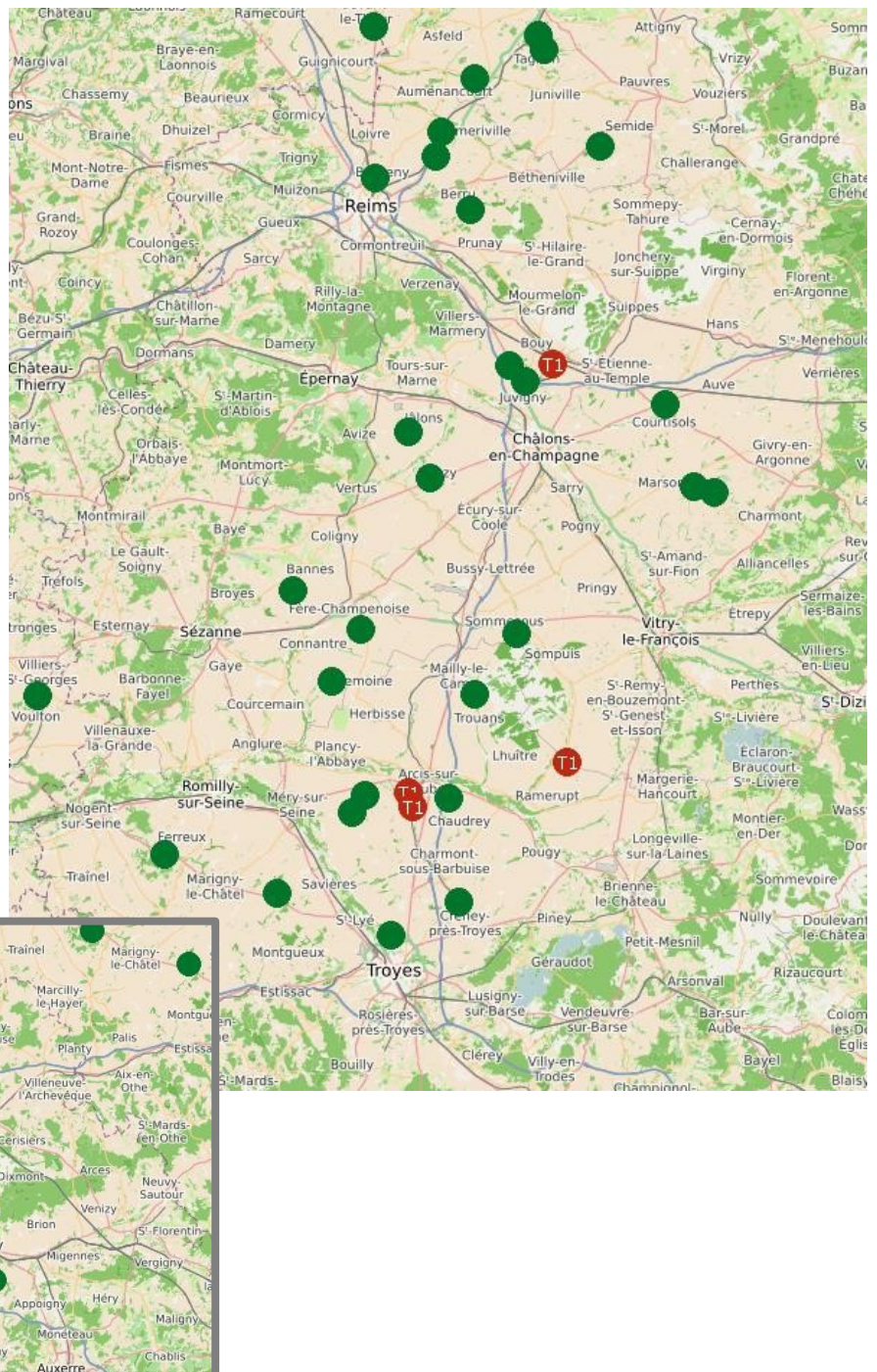


	oïdium	cercosporiose	rouille	ramulariose
1 <sup>ère</sup> intervention	15 %	1ers symptômes	15 %	5 %

### Cartographie des seuils de risque pour les maladies cryptogamiques au 26 juin 2019

● T1 non atteint :  
seuil de traitement non atteint

● T1  
Seuil d'intervention T1 :



Retrouvez gratuitement le BSV toutes les semaines sur les sites Internet de la Chambre Régionale d'Agriculture Grand Est et de la DRAAF :

<http://www.grandest.chambre-agriculture.fr/productions-agricoles/ecophyto/bulletins-de-sante-du-vegetal/>

<http://draaf.grand-est.agriculture.gouv.fr/Surveillance-des-organismes>

Affinez vos connaissances sur les principales adventices des Grandes Cultures et les méthodes de lutte préventive en consultant le site INFLOWEB : <http://www.infloweb.fr>



**ÉDITÉ SOUS LA RESPONSABILITÉ DE LA CHAMBRE RÉGIONALE D'AGRICULTURE GRAND EST SUR LA BASE DES OBSERVATIONS RÉALISÉES PAR LES PARTENAIRES DU RÉSEAU GRANDES CULTURES :**

Acolyance - Arvalis Institut du Végétal - ATPDDA - CETA de l'Aube - CETA de Champagne – CETA Craie Marne Sud – Chambre d'Agriculture des Ardennes - Chambre d'Agriculture de l'Aube - Chambre d'Agriculture de la Marne - Chambre d'Agriculture de la Haute-Marne - COMPAS - CRISTAL UNION - DIGIT'AGRI - EMC2 – ETS RITARD - FREDONCA – ITB - LUZEAL - NOVAGRAIN (SCA EfiGrain Sézanne - SCA La Champagne – Coligny) S - SCA de Juniville - SCA d'Esternay - SCARA - SEPAC - SOUFFLET Agriculture – SUNDESHY – TEREOS – CAPDEA - Terres Inovia - EURL Verzeaux – VIVESCIA Agriculture.

**Rédaction :** Arvalis Institut du Végétal, FREDON Champagne-Ardenne, ITB et Terres Inovia.

**Crédits photos :** Terres Inovia, Arvalis - Institut du Végétal, FREDONCA, ITB, DRAAF (SRAL), Partenaires

**Coordination et renseignements :**

Karim BENREDJEM, Tél. : 03 26 65 18 52. Courriel : [karim.benredjem@grandest.chambagri.fr](mailto:karim.benredjem@grandest.chambagri.fr)

Claire COLLOT, Tél. : 03 83 96 85 02. Courriel : [claire.collot@grandest.chambagri.fr](mailto:claire.collot@grandest.chambagri.fr)

**Pour recevoir le Bulletin de Santé du Végétal par courrier électronique, abonnez-vous ici :**  
<http://www.grandest.chambre-agriculture.fr/productions-agricoles/ecophyto/bulletins-de-sante-du-vegetal/abonnez-vous-gratuitement-a-nos-bsv/>

Action pilotée par le ministère chargé de l'Agriculture et le ministère chargé de l'Environnement, avec l'appui financier de l'Agence Française de Biodiversité, par les crédits issus de la redevance pour pollutions diffuses attribués au financement du Plan ÉCOPHYTO II.