

# BULLETIN DE SANTÉ DU VÉGÉTAL BOURGOGNE

Grandes cultures n° 4 du 24 septembre 2013



## A retenir cette semaine

- La priorité du moment reste le contrôle des limaces. Un suivi régulier est nécessaire tant que le colza n'aura pas atteint 3-4 feuilles
- Le risque altise est actuellement faible
- Les tous premiers charançons du bourgeon ont été piégés sur un seul site. Si actuellement le risque est faible, ces premières captures doivent inciter à mettre des cuvettes dans les champs si ce n'est déjà fait.

### Réseau 2013-2014

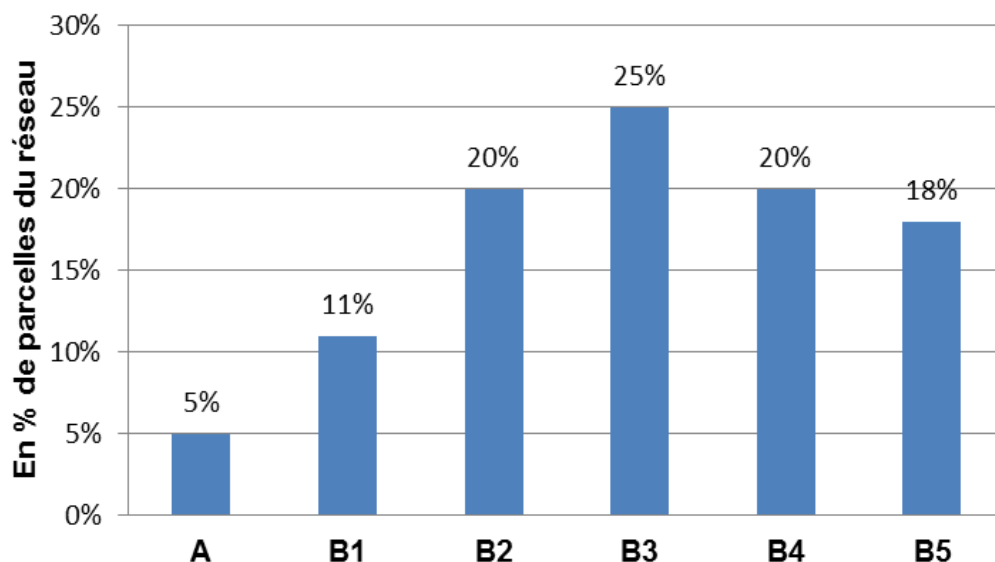
Le réseau 2013-2014 est actuellement constitué de 52 parcelles. Le BSV de cette semaine est réalisé à partir d'observations faites sur 45 parcelles du réseau ainsi que de remontées terrains.

### Stade des colzas

Avec le retour de températures dépassant 20°C dans la journée, les stades des colzas évoluent assez rapidement. Cette semaine on observe des parcelles de colzas ayant atteint 5 feuilles. Les conditions météorologiques annoncées pour cette semaine devraient permettre une croissance plus rapide des plantes.

Rappel : un stade est atteint lorsque 50% des plantes sont à ce stade.

Stades du colza le 24/09/2013



### Prévisions météorologiques du mercredi 25 septembre au mardi 01 octobre:

Temps sec et ensoleillé jusqu'à samedi avec des températures minimales de l'ordre de 12-13°C et des maximales comprises entre 24 et 26°C. Dégradation à partir de dimanche avec un risque de pluies orageuses. Les températures vont légèrement fléchir mais les maximales devraient rester supérieures à 20° - Source : météo-ciel



Codification des stades :

BBCH	Définition BBCH	Stades opérationnels retenus Groupe Harmonisation 16-07-13 & Commentaires en italique	Libellés courts Validés 160713
		<b>Avant culture</b> <i>Besoin pour caractériser par exemple observations limaces avant implantation</i>	Avant culture
00	graine sèche	Semis	Semis
07	hypocotyle et cotylédons sortent de la graine	<b>Germination</b> <i>La germination débute avec l'imbibition et se poursuit jusqu'avant l'émergence</i>	Germination
09	levée: hypocotyle et cotylédons percent la surface du sol	Levée en cours - lignes marquées	Levée en cours
10	cotylédons complètement étalés	Cotylédons étalés (A)	A
11	première feuille étalée	1 feuille vraie (B1)	B1
12	2 feuilles étalées	2 feuilles vraies (B2)	B2
13	3 feuilles étalées	3 feuilles vraies (B3)	B3
14	4 feuilles étalées	4 feuilles vraies (B4)	B4
15	5 feuilles étalées	5 feuilles vraies (B5)	B5
16	6 feuilles étalées	6 feuilles vraies (B6)	B6
17	7 feuilles étalées	7 feuilles vraies (B7)	B7
18	8 feuilles étalées	8 feuilles vraies (B8)	B8
19	9 ou davantage de feuilles étalées ou fin de la formation de la rosette	<b>Rosette</b> <i>Dans Vigicultures on peut noter jusqu'à la dixième feuille</i>	Rosette

### Mise en place de la cuvette

Afin de bien repérer l'arrivée des ravageurs potentiellement nuisibles, **il est nécessaire d'installer des cuvettes jaunes**. Il est important de bien positionner ces cuvettes dans la végétation. Dans la parcelle, celle-ci doit être placée à 20–25m de la bordure et si possible à proximité d'un ancien colza.

Pour capturer l'altise d'hiver ou grosse altise, la cuvette doit être enterrée, bord supérieur à 1-2 cm au dessus du sol.

La plupart des insectes sont attirés par la couleur jaune. L'altise d'hiver fait exception.

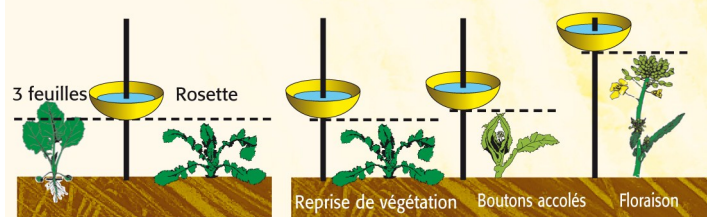
On enterre la cuvette dans le sol pour favoriser ses captures à l'occasion de ses sauts (piège d'interception).



Pour les autres insectes, la cuvette doit être toujours comme "posée" sur la végétation.

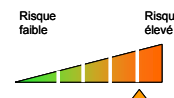


A partir de 3 feuilles, la cuvette doit être "posée" sur la végétation



### Limaces

33 parcelles renseignées



On signale toujours des dégâts sur plus de 6 parcelles du réseau sur 10. Même si on annonce des journées ensoleillées, l'humidité ambiante (brouillard) incite à une extrême vigilance principalement dans les sols argileux, creux ou motteux ou bien avec la présence de paille ou de résidus mal dispersés. Le risque limace est très lié à l'historique des parcelles. **Un suivi régulier est nécessaire tant que le colza n'aura pas atteint 3-4 feuilles.**



Photo Laurent JUNG - CETIOM

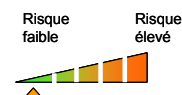
- Période de risque → depuis la levée jusqu'au stade 3-4 feuilles. La dynamique de végétation est à prendre en compte, avec des attaques davantage problématiques sur des colzas peu poussants plutôt que sur des plantes vigoureuses et en pleine croissance.



- Seuil de nuisibilité → il n'y a pas de seuil de nuisibilité pour les limaces mais en cas de présence, la survie de la culture est en jeu. La présence de résidus de cultures ainsi que des repousses de la culture précédente sont favorables à leur développement.

### Altises des crucifères ou petites altises

37 parcelles renseignées



Toujours très peu de captures dans les cuvettes. 4 parcelles ont piégé entre 1 et 4 petites altises (Mellecey – 71, Bazarnes, Vinneuf et Saint-Florentin – 89). Des dégâts sur cotylédons et feuilles sont observés sur 59% des parcelles du réseau mais n'excèdent pas 6 pieds sur 10. En moyenne sur les parcelles présentant des morsures on compte 15% de plantes touchées. Aucune parcelle du réseau n'a atteint le seuil d'intervention.

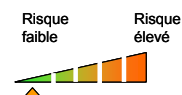
- Période de risque → depuis la levée jusqu'au stade 3 feuilles
- Seuil de nuisibilité → 8 pieds sur 10 portants des morsures, sans dépasser le ¼ de la surface végétative

*Au-delà du nombre de plantes avec dégâts, il est important de déterminer la surface végétative endommagée.*

**Bien surveiller les bordures de parcelles proches d'anciens colzas**, surtout si des opérations de travail du sol sont en cours pour détruire les repousses de la campagne précédente. Cela a généralement pour conséquence le déplacement des insectes vers les parcelles en cours de levée.

### Altises d'hiver ou grosses altises

32 parcelles renseignées

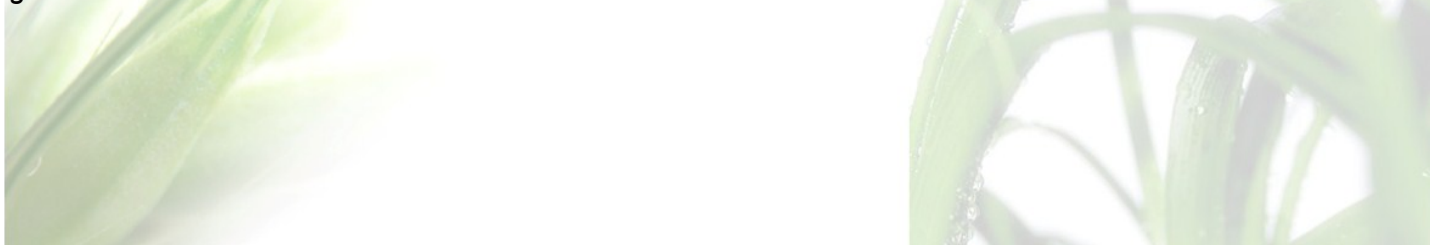


5 sites tous situés dans l'Yonne signalent des captures à Joux-la-ville, Saint-Martin-sur-Ouanne, Saint-Cyr-Les-Colons, Vinneuf et Venoy. Des dégâts sur cotylédons et feuilles sont observés sur ¼ des parcelles du réseau. Les seuils d'intervention ne sont pas atteints puisque, au maximum 65% des plantes présentent à ce jour des morsures.

Il est difficile de distinguer une morsure de petite ou de grosse altise. Pour cette analyse de risque, l'origine des morsures des feuilles est affectée à l'insecte qui a été capturé dans la cuvette ou observé sur les plantes.

- Période de risque → depuis la levée jusqu'au stade 3 feuilles dans le cadre du risque adultes
- Seuil de nuisibilité → 8 pieds sur 10 portants des morsures sans dépasser le ¼ de la surface végétative et 30 captures cumulées en cuvette

*Au-delà du nombre de plantes avec dégâts, il est important de déterminer la surface végétative endommagée.*





### Tenthrede de la rave



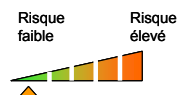
Photos Laurent JUNG – CETIOM

L'adulte est une « mouche » (hyménoptère) au corps jaune orangé, à tête noire et aux ailes membraneuses. Ce sont les larves qui sont responsables des dégâts en dévorant les feuilles des crucifères, en dédaignant les nervures.

La capture des adultes dans les pièges sur végétation n'est pas un indicateur pertinent vis-à-vis du risque mais un indicateur d'alerte.

- Période de risque → depuis la levée jusqu'au stade 6 feuilles mais généralement plutôt entre 3 et 6 feuilles en cas de population larvaire importante
- Seuil de nuisibilité → présence de larves avec des dégâts sur feuilles supérieures au ¼ de la surface végétative

32 parcelles renseignées

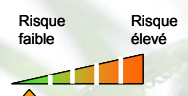


Des adultes ont été capturés dans 57% des cuvettes (en moyenne 11 individus par cuvette qui ont piégé). Des dégâts de larves sont observés sur deux sites à Soucy – 89 et Franxault - 21 (petites larves de 1cm de long au maximum).

Le piégeage actuel d'adultes n'indique pas forcément la présence de larves, sur les plantes, ultérieurement. Les dégâts sont généralement peu importants sauf si les colzas végètent. En conditions favorables, s'il y a présence de larves, les dégâts apparents – jusqu'alors anodins – évoluent rapidement dans les jours qui suivent.

### Puceron vert du pêcher

39 parcelles renseignées



Cette semaine la présence de pucerons verts est signalée dans seulement deux situations à Franxault – 21 sur 8% des plantes et à Verdun-Sur-Le-Doubs – 71 sur 10% des plantes.

- Période de risque → depuis la levée jusqu'à 6 semaines de culture, correspondant à la période de risque de transmission des viroses
- Seuil de nuisibilité → 20% de plantes portant des pucerons.



### Charançon du bourgeon terminal

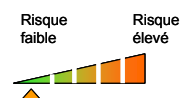
L'adulte a un corps noir et brillant. On observe des tâches latérales blanches entre le thorax et l'abdomen. Les extrémités des pattes sont rousses. Les dégâts sont occasionnés par des larves qui endommagent le bourgeon terminal. Suite à ces attaques au printemps le colza présente un port buissonnant.



Photo CETIOM

- Période de risque → du développement des premières larves jusqu'au décollement du bourgeon terminal. La lutte contre les larves étant impossible, c'est l'arrivée des adultes qui va déclencher le début de la période de risque. La cuvette jaune est indispensable pour effectuer ce piégeage.
- Seuil de nuisibilité → Il n'y a pas de seuil de risque. Étant donné la nuisibilité potentielle de cet insecte, il est considéré que seule sa présence sur les parcelles est un risque. Par contre les femelles sont rarement aptes à pondre dès leur arrivée sur les parcelles. La durée de maturation étant variable, on retient un délai de 10 à 15 jours après les premières captures.

34 parcelles renseignées



Les premières captures ont été signalées sur un site à Joux-La-Ville – 89 avec 2 individus et à Mont-Saint-Jean – 21 avec 3 individus.

**Le risque est donc faible pour cette semaine mais ce début d'activité doit inciter à positionner des cuvettes dans les parcelles si ce n'est pas encore fait.**



**Mildiou**



Photo CETIOM

Feutrage épars blanc sale (fructification) sur la face inférieure des feuilles ou des cotylédons.

Les conditions humides ont été favorables au développement de cette maladie. Cette semaine 2 parcelles de l'Yonne signalent la présence de mildiou à Soucy sur 5% des plantes et à Saint-Maurice-Aux-Riches-Hommes sur 35% des plantes.

**Symptômes de phytotoxicité**

Avec la succession d'épisodes pluvieux, des décolorations blanchâtres et jaunâtres, principalement dues à la clomazone, sont observées assez régulièrement.



Photo CETIOM



# BULLETIN DE SANTÉ DU VÉGÉTAL BOURGOGNE



Grandes cultures n° 4 du 24 septembre 2013

Bulletin édité sous la responsabilité de la Chambre Régionale d'Agriculture de Bourgogne et rédigé par ARVALIS-Institut du Végétal et le CETIOM, avec la collaboration du SRAL, des Chambres d'Agriculture 21, 58, 71 et 89 et du GIE BFC Agro, à partir des observations réalisées par : 110 BOURGOGNE - CA 21- CA 58 - CA 71 - CA 89 - CEREPY - COOP BOURGOGNE DU SUD – SOUFFLET AGRICULTURE - DIJON CEREALES – EPIS CENTRE – MINOTERIE GAY – SEPAC – ETS RUZE – SRAL - FREDON – KRY SOP – ALTERNATIVE - SAS BRESSON – AGRIDEV – TEOL - SEINEYONNE - CAPSERVAL - SENOGRAIN—SARL LEGUY—AMDIS

Ce bulletin est produit à partir d'observations ponctuelles. S'il donne une tendance de la situation sanitaire régionale, celle-ci ne peut pas être transposée telle quelle à la parcelle. La Chambre régionale d'Agriculture de Bourgogne dégage donc toute responsabilité quant aux décisions prises par les viticulteurs et agriculteurs pour la protection de leurs cultures et les invite à prendre ces décisions sur la base d'observations qu'ils auront eux mêmes réalisées sur leurs parcelles et/ou en s'appuyant sur les préconisations issues de bulletins techniques.

*« Action pilotée par le ministère chargé de l'agriculture, avec l'appui financier de l'Office national de l'eau et des milieux aquatiques, par les crédits issus de la redevance pour pollutions diffuses attribués au financement du plan Ecophyto 2018 »*