

# BULLETIN DE SANTÉ DU VÉGÉTAL BOURGOGNE

Grandes cultures n° 5 du 01 octobre 2013



## A retenir cette semaine

- Pour les parcelles ayant atteint 4 feuilles, une grande partie des risques est déjà écartée vis-à-vis des limaces et des altises
- Pour les colzas moins développés, la priorité du moment reste le contrôle des limaces
- Faible évolution des captures de charançons du bourgeon terminal
- Faible présence de pucerons verts sur les plantes
- Premières macules de phoma observées.



## Réseau 2013-2014

Le réseau 2013-2014 est actuellement constitué de 59 parcelles. Le BSV de cette semaine est réalisé à partir d'observations faites sur 57 parcelles du réseau ainsi que de remontées terrains.

## Stades des colzas

Les stades des colzas évoluent assez rapidement. Cette semaine 82% des parcelles du réseau qui ont été observées ont au minimum 4 feuilles. Les colzas les plus avancés sont à 10 feuilles.

Mais les colzas présentent des stades très irréguliers selon les dates de semis. Pour les semis les plus précoces (avant le 24 août) les installations sont correctes et les stades de développement sont à plus de 4 feuilles. En revanche pour les semis à partir du 30 août on note d'importantes hétérogénéités. Dans bon nombre de situations les colzas végètent, plusieurs facteurs expliquent cela :

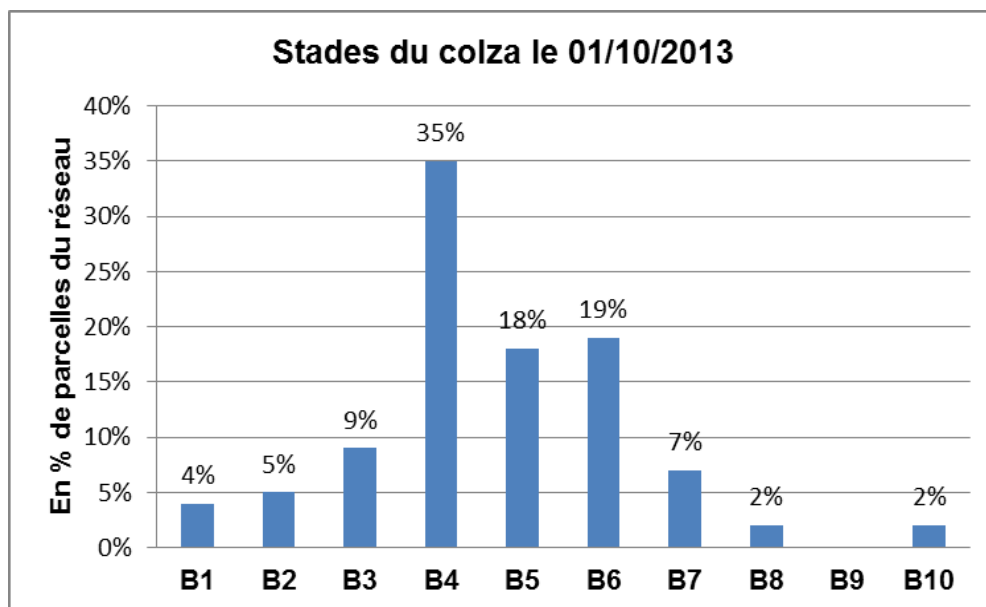
- des conditions sèches jusqu'au 15 septembre sur les secteurs plus au nord de la région
- des températures matinales froides (4 à 6°C le matin entre le 4 et le 20 septembre)
- une pression importante des ravageurs sur des petits colzas (limaces, altises...)
- des sols plus ou moins bien rappuyés
- des phytotoxicités d'herbicides suite aux fortes précipitations des 14-15 septembre

Rappel : un stade est atteint lorsque 50% des plantes sont à ce stade.

## Prévisions météorologiques du mercredi 02 octobre au mardi 08 octobre:

Dans un premier temps, les températures vont être très douces avec des maximales atteignant 24 à 25°C. Puis à partir de dimanche on va assister à une chute avec des minimales proches de 5°C et des maximales ne dépassant pas 18°C. Jusqu'à jeudi le temps va être couvert avec l'arrivée de pluies dès vendredi. A partir de lundi, retour à un temps ensoleillé -  
Source : météociel





Codification des stades :

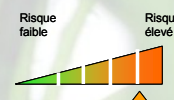
BBCH	Définition BBCH	Stades opérationnels retenus Groupe Harmonisation 16-07-13 & Commentaires en italique	Libellés courts Validés 160713
		Avant culture <i>Besoin pour caractériser par exemple observations limaces avant implantation</i>	Avant culture
00	graine sèche	Semis	Semis
07	hypocotyle et cotylédons sortent de la graine	Germination <i>La germination débute avec l'imbibition et se poursuit jusqu'avant l'émergence</i>	Germination
09	levée: hypocotyle et cotylédons percent la surface du sol	Levée en cours - lignes marquées	Levée en cours
10	cotylédons complètement étalés	Cotylédons étalés (A)	A
11	première feuille étalée	1 feuille vraie (B1)	B1
12	2 feuilles étalées	2 feuilles vraies (B2)	B2
13	3 feuilles étalées	3 feuilles vraies (B3)	B3
14	4 feuilles étalées	4 feuilles vraies (B4)	B4
15	5 feuilles étalées	5 feuilles vraies (B5)	B5
16	6 feuilles étalées	6 feuilles vraies (B6)	B6
17	7 feuilles étalées	7 feuilles vraies (B7)	B7
18	8 feuilles étalées	8 feuilles vraies (B8)	B8
19	9 ou davantage de feuilles étalées ou fin de la formation de la rosette	Rosette <i>Dans Vigicultures on peut noter jusqu'à la dixième feuille</i>	Rosette

### RAVAGEURS

Pour les parcelles ayant atteint 4 feuilles, une grande partie des risques est déjà écartée vis-à-vis des petites altises, des limaces et des grosses altises adultes.

### Limaces

30 parcelles renseignées





Des dégâts sont toujours signalés cette semaine sur 14 des 30 parcelles renseignées. Parmi ces observations une seule est au stade 3 feuilles. Toutes les autres sont au moins au stade 4 feuilles et bénéficient d'une forte croissance des colzas ce qui diminue le risque.

**Un suivi régulier est nécessaire tant que le colza n'aura pas atteint 3-4 feuilles. Pour ces situations le risque est élevé.**

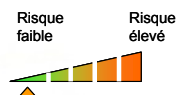


Photo Laurent JUNG – CETIOM

- Période de risque → depuis la levée jusqu'au stade 3-4 feuilles. La dynamique de végétation est à prendre en compte, avec des attaques davantage problématiques sur des colzas peu poussants plutôt que sur des plantes vigoureuses et en pleine croissance.
- Seuil de nuisibilité → il n'y a pas de seuil de nuisibilité pour les limaces mais en cas de présence, la survie de la culture est en jeu. La présence de résidus de cultures ainsi que des repousses de la culture précédente sont favorables à leur développement.

### Altises des crucifères ou petites altises

26 parcelles renseignées



Toujours très peu de captures dans les cuvettes. 5 parcelles ont piégé entre 1 et 10 petites altises avec en moyenne 4 individus. Mais des dégâts sur cotylédons et feuilles sont observés sur 54% des parcelles du réseau. 1 seule situation à Vinneuf (89) a dépassé le seuil d'intervention avec 100% de plantes présentant des morsures. Par contre cette parcelle n'est plus dans la période de risque avec 4 feuilles.

**La vigilance doit se maintenir pour tous les colzas n'ayant pas encore atteint 3 feuilles.**

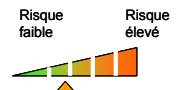
- Période de risque → depuis la levée jusqu'au stade 3 feuilles
- Seuil de nuisibilité → 8 pieds sur 10 portant des morsures, sans dépasser le 1/4 de la surface végétative détruite

*Au-delà du nombre de plantes avec dégâts, il est important de déterminer la surface végétative endommagée.*



**Bien surveiller les bordures de parcelles proches d'anciens colzas**, surtout si des opérations de travail du sol sont en cours pour détruire les repousses de la campagne précédente. Cela a généralement pour conséquence le déplacement des insectes vers les parcelles en cours de levée.

### Altises d'hiver ou grosses altises



34 parcelles renseignées

On observe une augmentation des captures de grosses altises dans les cuvettes. En effet 47% des parcelles du réseau ont capturé des altises d'hiver. Les captures sont comprises entre 1 et 50 individus avec une moyenne de 11. Pour les colzas les plus avancés (> 3 feuilles), l'altise d'hiver adulte ne présente pas un risque important au niveau de la prise alimentaire. Il faudra suivre ultérieurement la présence de larves dans les pétioles.

Par contre pour tous les colzas ayant un stade inférieur à 3 feuilles, il est nécessaire de suivre régulièrement les dégâts sur feuille pour évaluer le seuil de nuisibilité.

- Période de risque → depuis la levée jusqu'au stade 3 feuilles dans le cadre du risque adultes
- Seuil de nuisibilité → 8 pieds sur 10 portant des morsures sans dépasser le ¼ de la surface végétative et 30 captures cumulées en cuvette

*Au-delà du nombre de plantes avec dégâts, il est important de déterminer la surface végétative endommagée.*

Il est difficile de distinguer une morsure de petite ou de grosse altise. Pour cette analyse de risque, l'origine des morsures des feuilles est affectée à l'insecte qui a été capturé dans la cuvette ou observé sur les plantes.

### Tenthrede de la rave



Photo Laurent JUNG – CETIOM

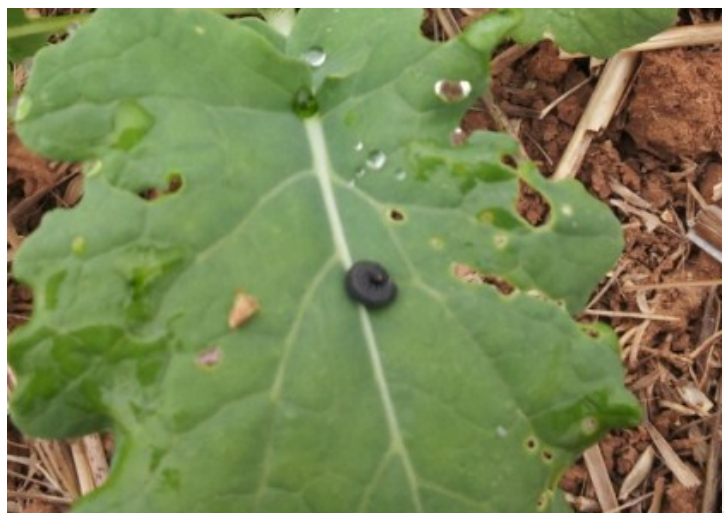


Photo Emilie RIBEROLLES – CA 89

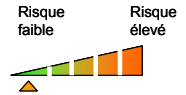
L'adulte est une « mouche » (hyménoptère) au corps jaune orangé, à tête noire et aux ailes membraneuses. Ce sont les larves (aspect noirâtre en fin de cycle avec une longueur de 2 à 5 cm) qui sont responsables des dégâts en dévorant les feuilles des crucifères, en dédaignant les nervures.

La capture des adultes dans les pièges sur végétation n'est pas un indicateur pertinent vis-à-vis du risque mais un indicateur d'alerte.



- Période de risque → depuis la levée jusqu'au stade 6 feuilles mais généralement plutôt entre 3 et 6 feuilles en cas de population larvaire importante
- Seuil de nuisibilité → présence de larves avec des dégâts sur feuilles supérieures au ¼ de la surface végétative.

47 parcelles renseignées



Des adultes ont été capturés dans 58% des cuvettes (en moyenne 10 individus par cuvette qui ont été piégés). Des dégâts de larves sont observés sur 12 sites, mais ils n'excèdent pas 15% de la surface foliaire détruite.

Le piégeage actuel d'adultes n'indique pas forcément la présence de larves, sur les plantes, ultérieurement. Les dégâts sont généralement peu importants sauf si les colzas végètent. En conditions favorables, s'il y a présence de larves, les dégâts apparents – jusqu'alors anodins – évoluent rapidement dans les jours qui suivent.

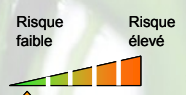
### Charançon du bourgeon terminal

L'adulte a un corps noir et brillant. On observe des tâches latérales blanches entre le thorax et l'abdomen. Les extrémités des pattes sont rousses. Les dégâts sont occasionnés par des larves qui endommagent le bourgeon terminal. Suite à ces attaques, au printemps le colza présente un port buissonnant.



- Période de risque → du développement des premières larves jusqu'au décolllement du bourgeon terminal. La lutte contre les larves étant impossible, c'est l'arrivée des adultes qui va déclencher le début de la période de risque. La cuvette jaune est indispensable pour effectuer ce piégeage.
- Seuil de nuisibilité → Il n'y a pas de seuil de risque. Étant donné la nuisibilité potentielle de cet insecte, il est considéré que seule sa présence sur les parcelles est un risque. Par contre les femelles sont rarement aptes à pondre dès leur arrivée sur les parcelles. La durée de maturation étant variable, on retient un délai d'une dizaine de jours après les premières captures.

52 parcelles renseignées





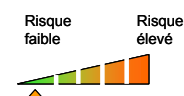
Des captures ont été signalées dans 17% des cuvettes (entre 1 et 6 charançons avec en moyenne 1,7 individus).

Des suivis de ponte vont être mis en place dès cette semaine afin d'évaluer au mieux le risque.

**Le début d'activité doit inciter à positionner des cuvettes dans les parcelles si ce n'est pas encore fait ou à surveiller la présence éventuelle de piqures notamment dans les situations où les premières captures ont eu lieu la semaine dernière.**

### Puceron vert du pêcher

48 parcelles renseignées



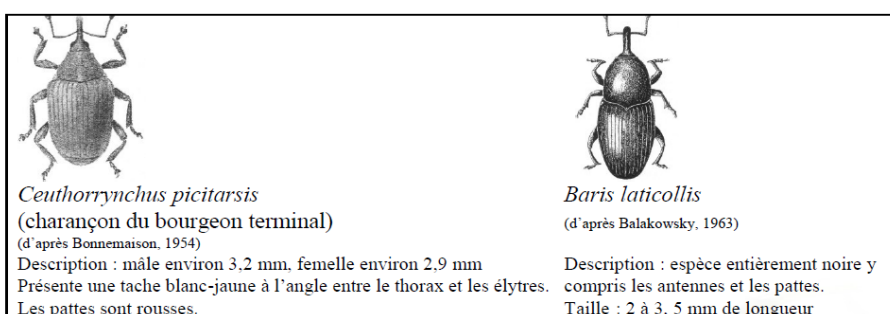
Des ailés ont été capturés sur les plaques engluées. Cette semaine la présence de pucerons verts en végétation est signalée dans seulement trois situations à Franxault – 21 sur 5% des plantes, Saint-Julien-Du-Sault – 89 sur 1% des plantes et à Saint-Maurice-Aux-Riches-Hommes – 89 sur 2% des plantes.

- Période de risque → depuis la levée jusqu'à 6 semaines de culture, correspondant à la période de risque de transmission des viroses
- Seuil de nuisibilité → 20% de plantes portant des pucerons

L'observation est à réaliser sur la face inférieure des feuilles de colza, endroit où généralement les pucerons s'installent.

### Baris

Des captures de baris sont signalées dans 6 parcelles du réseau. Les adultes peuvent être capturés tout au long du cycle du colza (voir identification ci-dessous).



Charançon du bourgeon terminal



Baris





### Mildiou



Photo CETIOM

Feutrage épars blanc sale (fructification) sur la face inférieure des feuilles ou des cotylédons.

Par rapport à la semaine dernière, une nouvelle parcelle signale la présence de mildiou à Joux-La-Ville sur 10% des plantes.

En dehors du réseau d'observations, sur des parcelles qui végètent, la maladie est régulièrement observée.

### Phoma



Photo CETIOM : macules de phoma sur feuilles

Les premières macules de phoma ont été observées sur 3 parcelles à Diénay (21), St-Julien-Du-Sault (89) et Montacher (89) sur 2 à 5% des plantes.

Le risque phoma n'existe que lorsque plusieurs conditions sont réunies : colza classé peu sensible (PS), pic de sporulation maximal enregistré alors que les plantes sont peu développées (moins de 6 feuilles) et donc sensibles ou bien si on cumule plusieurs facteurs aggravants (forte densité, mulch de pailles en surface, qui conduisent à une élévation de l'hypocotyle, excès d'eau).

Retrouvez le classement phoma de l'ensemble des variétés de colza d'hiver dans le guide de culture Colza du CETIOM et sur [www.cetiom.fr](http://www.cetiom.fr).

### Symptômes de phytotoxicité

Suite aux abats d'eau on observe des pincements au niveau du collet. La cause principale est un effet mécanique qui se réalise principalement sur des préparations mal rattachées, symptômes étant accentués par le vent mais également par des phénomènes de phytotoxicité d'herbicides se retrouvant positionnés au niveau des racines.



Photo Emilie RIBEROLLES – CA 89

Bulletin édité sous la responsabilité de la Chambre Régionale d'Agriculture de Bourgogne et rédigé par ARVALIS-Institut du Végétal et le CETIOM, avec la collaboration du SRAL, des Chambres d'Agriculture 21, 58, 71 et 89 et du GIE BFC Agro, à partir des observations réalisées par : 110 BOURGOGNE - CA 21- CA 58 - CA 71 - CA 89 - CEREPY - COOP BOURGOGNE DU SUD – SOUFFLET AGRICULTURE - DIJON CEREALES – EPIS CENTRE – MINOTERIE GAY – SEPAC – ETS RUZE – SRAL - FREDON – KRY SOP – ALTERNATIVE - SAS BRESSON – AGRIDEV – TEOL - SEINEYONNE - CAPSERVAL - SENOGRAIN—SARL LEGUY—AMDIS

Ce bulletin est produit à partir d'observations ponctuelles. S'il donne une tendance de la situation sanitaire régionale, celle-ci ne peut pas être transposée telle quelle à la parcelle. La Chambre régionale d'Agriculture de Bourgogne dégage donc toute responsabilité quant aux décisions prises par les viticulteurs et agriculteurs pour la protection de leurs cultures et les invite à prendre ces décisions sur la base d'observations qu'ils auront eux mêmes réalisées sur leurs parcelles et/ou en s'appuyant sur les préconisations issues de bulletins techniques.

« Action pilotée par le ministère chargé de l'agriculture, avec l'appui financier de l'Office national de l'eau et des milieux aquatiques, par les crédits issus de la redevance pour pollutions diffuses attribués au financement du plan Ecophyto 2018 »