



# BULLETIN DE SANTÉ DU VÉGÉTAL

## BOURGOGNE-FRANCHE-COMTÉ

Grandes cultures n° 6 du 3 octobre 2017



### Campagne 2017-2018



#### A retenir cette semaine :

##### Colza

- La météo a été favorable à la croissance des colzas cette semaine. Les 1<sup>ères</sup> élongations significatives sont signalées dans le réseau.
- Les captures de charançons du bourgeon terminal sont en légère augmentation cette semaine.
- Des grosses altises sont encore présentes mais le risque s'éloigne avec la croissance des colzas.

##### Céréales

- Risque limace moyen à élevé avec le retour des conditions humides
- **Semer les céréales sur un sol indemne d'adventices**

#### Sommaire

Colza	p 2
Blé et orge d'hiver	p 5

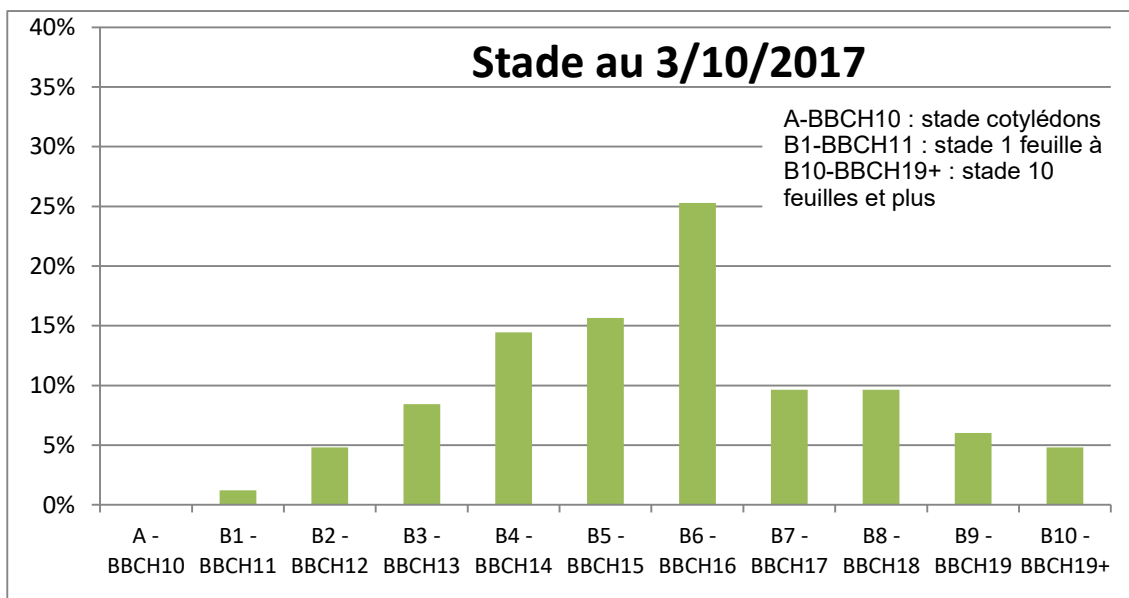


**Réseau 2017-2018**

Le BSV Bourgogne Franche-Comté est rédigé à partir de l'observation de 83 parcelles.

**Stades des colzas**

Bien que les écarts de stade soient encore assez importants entre les parcelles, les conditions climatiques de la semaine dernière ont été favorables à la croissance des plantes. Aujourd'hui, 55 % des colzas du réseau sont au stade 6 feuilles et plus. 30 % sont encore entre les stades 2 et 4 feuilles.



**Elongation**

La majorité des parcelles a atteint le stade 6 feuilles, c'est à partir de ce stade qu'il peut y avoir un risque d'élongation.

L'élongation a pour conséquence de sensibiliser la plante au gel, mais ce risque dépend à la fois de la date de semis, de la sensibilité variétale, de la densité du peuplement, de la disponibilité en azote disponible, et de la vitesse de croissance.

Pour l'estimer, un outil est disponible sur le site internet de Terres Inovia.

**Observations** : 4 parcelles / 28 avec une élongation de 1 à 2,5 cm.

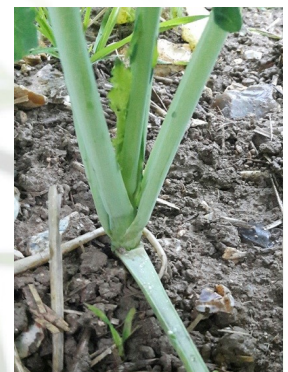


Photo : H. Martin  
Seine Yonne



### Ravageurs

**Mise en place des pièges** : il est urgent de mettre en place les cuvettes jaunes pour suivre l'évolution des vols de grosses altises et des charançons du bourgeon terminal.

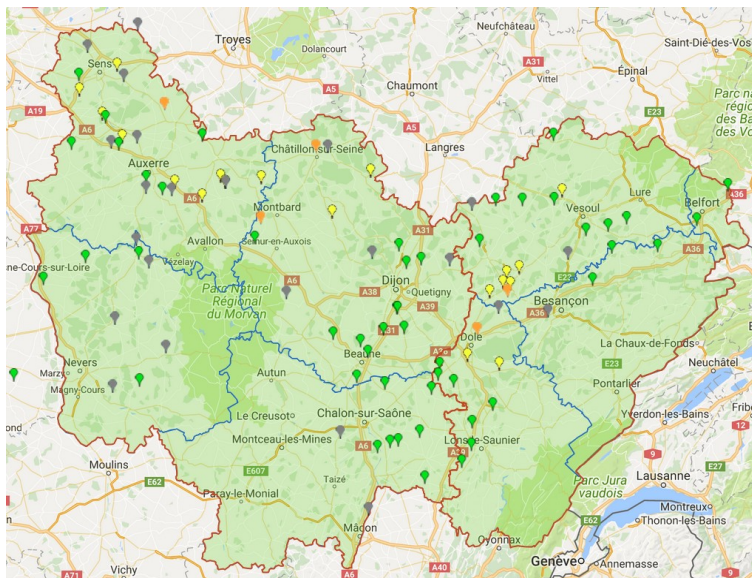
Actuellement, trois espèces d'insectes (à ne pas confondre) peuvent être retrouvées dans les cuvettes (de gauche à droite sur la photo ci-contre) :

- Baris,
- Charançon du Bourgeon Terminal,
- Grosses altises

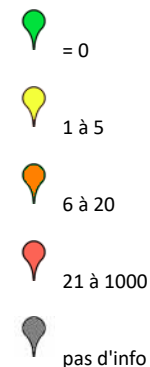


Photo : Lise Gauthier - CA 89

### Charançon du Bourgeon Terminal (CBT)



Nb de captures dans les cuvettes du réseau.



#### Observations :

Des captures de CBT ont été signalées en fin de semaine dernière dans 23 parcelles situées dans le nord du Jura, le sud de la Haute Saône, le nord de la Côte d'Or et l'Yonne. Les conditions climatiques de ce début de semaine n'ont pas été favorables au vol.

Cependant, les premières captures ont 15 jours d'avance sur celles de l'année dernière.



Charançon du bourgeon terminal  
Photo : H. Martin  
(Seine Yonne)



– **Période de risque :**

Du développement des premières larves jusqu'au décolllement du bourgeon terminal.

La lutte contre les larves étant impossible, c'est l'arrivée des adultes qui va déclencher le début de la période de risque. La cuvette jaune est indispensable pour effectuer ce piégeage. Les vols de CBT peuvent avoir lieu de fin septembre jusqu'à l'entrée de l'hiver.

– **Analyse du risque :**

**Il est très urgent de placer les cuvettes jaunes** pour observer l'arrivée des CBT. Lors de la prochaine période plus ensoleillée, annoncée dans les jours qui viennent, relever les cuvettes tous les 2-3 jours pour bien repérer le pic de vol. Tous les insectes ne sont pas encore arrivés.

Pour cette semaine, le risque reste faible. Il sera réévalué dans le prochain bulletin.



**Altises d'hiver ou grosses altises ADULTES**



Grosse altise adulte  
Laurent Jung, Terres Inovia

– **Observations :**

Les grosses altises sont encore bien présentes dans les parcelles. Elles sont piégées dans 46 parcelles, avec de 1 à 100 individus, un peu dans toute la région.

– **Analyse du risque :**

Pour la majorité des parcelles, qui sont à plus de trois feuilles, la période de risque est dépassée.



Dans les secteurs ayant capturés, le risque est moyen pour les colzas n'ayant pas atteint le stade 4 feuilles.



Il est encore trop tôt pour évaluer le niveau de risque lié aux larves de grosses altises.

**Phoma**

Dans sept parcelles, des macules de phoma sont signalées avec de 1 à 30 % de plantes porteuses de macules.



# BULLETIN DE SANTÉ DU VÉGÉTAL BOURGOGNE-FRANCHE-COMTÉ



## Grandes cultures n° 6 du 3 octobre 2017



### CEREALES D'HIVER



Etincel semée le 25 septembre 2017

**Les semis commencent doucement. Les conditions pluvieuses retardent les implantations.**

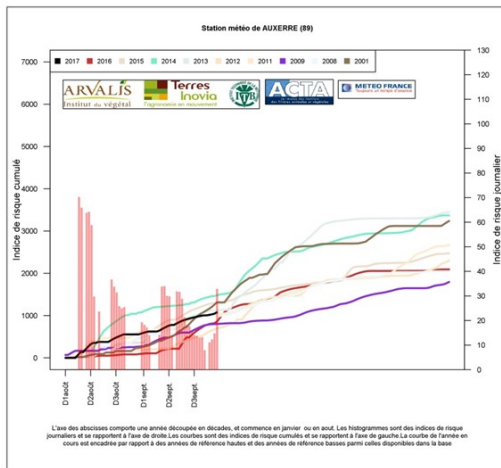
**Le réseau se met en place progressivement : 3 blés et 6 orges en cours de levée ont été observés ce lundi.**

**Risque limaces à mesurer dans un contexte climatique qui devient progressivement pluvieux.**

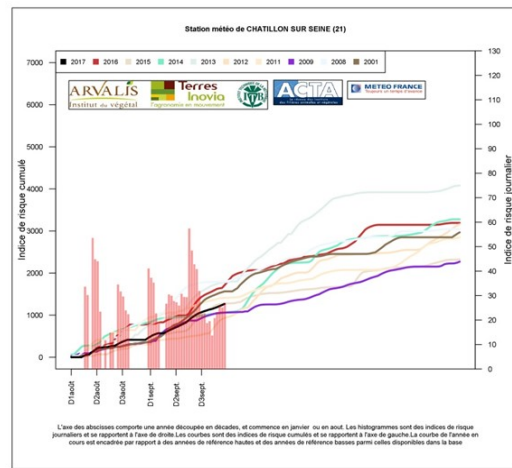
Les céréales sont sensibles aux limaces (grises les plus fréquentes, comme noires) de la levée jusqu'au stade 3 feuilles. Les situations les plus à risque concernent les parcelles argileuses, motteuses ou avec des résidus de cultures abondants, caillouteuses, les semis superficiels.

Le risque est d'autant plus élevé que le climat de l'automne est doux et humide pendant la période « avant semis – 3 feuilles ».

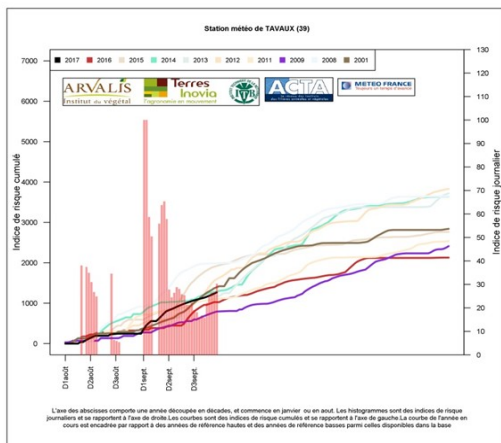
Le modèle Limaces de l'ACTA présente, début octobre, un risque légèrement au-dessus de la moyenne des 10 dernières années. Les conditions humides annoncées feront monter le risque.



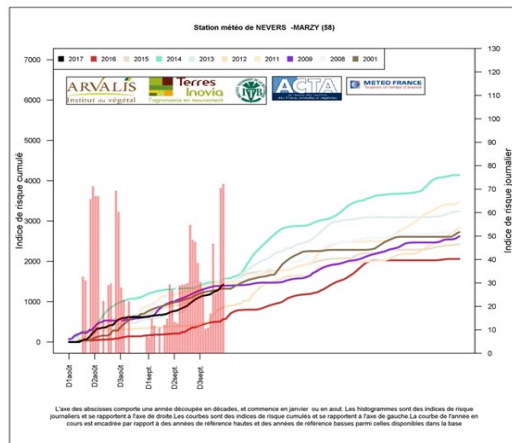
Station météo d'Auxerre (89)



Station météo de Châtillon sur seine (21)



Station météo de Tavaux (39)



Station météo de Nevers - Marzy (58)



### Evaluer le risque avant le semis

Afin d'analyser le risque à la parcelle, le mieux est d'installer des pièges avant le semis. Le piégeage consiste à la mise en place à la surface du sol d'un carré de 50 cm X 50 cm en carton, ou une tuile, ou un sac recouvert par une bâche plastique. Sous le piège, disposez quelques granulés d'anti limaces pour éviter que les limaces ne quittent le piège.

A partir de ce piège, le risque limace se raisonne avec les seuils suivants (rapporter le comptage du piège au m<sup>2</sup>) :

- 1 à 10 limaces / m<sup>2</sup> : risque faible
- 10 à 20 limaces / m<sup>2</sup> : risque moyen
- 20 à 50 limaces / m<sup>2</sup> : risque élevé
- Plus de 50 limaces / m<sup>2</sup> : risque très élevé



Piège à limace humidifié sur sol humidifié



Limaces grises sous piège



Dégâts de limaces dans repousses de blé  
Photo : Emmanuel Bonnin - Soufflet Agriculture

**Les limaces sont actives !**

Risque  
faible

Risque  
élevé



## Les pucerons (*Rhopalosiphum Padi*) vecteurs de la jaunisse nanisante

*Rhopalosiphum padi* est un puceron à forme globuleuse (1,2 à 2,4 mm), qui présente un corps vert foncé avec des taches rougeâtres autour de l'insertion des cornicules.

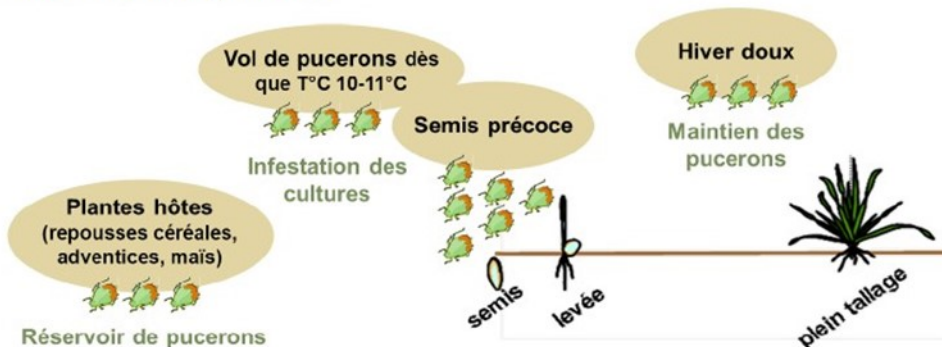
A l'automne, lorsque les conditions sont favorables, les pucerons ailés volent et se posent préférentiellement sur les jeunes plantules de céréales. Ils transmettent le virus lors de leurs piqûres alimentaires.

L'infestation est d'autant plus importante que le nombre de jours de vols est élevé : les semis précoces, sans traitement de semences spécifique vis-à-vis de ce ravageur, sont ainsi toujours plus exposés.



Suite à cette contamination primaire de la parcelle, la diffusion de la maladie est assurée par leur descendance : les pucerons aptères (sans ailes) se contaminent en se nourrissant sur des plantes malades puis contaminent d'autres plantes (dissémination par foyer).

### Facteurs favorables aux pucerons



**Des étés tempérés suivis d'automne doux sont particulièrement favorables aux pucerons d'automne.**

Source : ARVALIS - Institut du végétal

### ETAT DES LIEUX

Dès le début de la levée, un état des lieux est à réaliser par beau temps en parcourant la parcelle. Le seuil d'intervention est de 10% de plantes touchées par au moins un puceron. En dessous de ce seuil, il ne faut pas laisser séjourner les pucerons plus de 10 jours de suite.

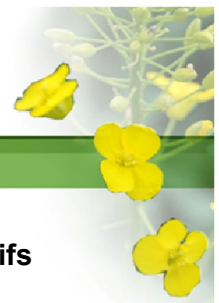
Sur 9 parcelles observées, un seul puceron a été repéré.

**Avec une alternance d'averses et de climat nuageux, ainsi que des températures fraîches, le risque est aujourd'hui faible.**

Risque  
faible

Risque  
élevé





## Les cicadelles (*Psammotettix alienus*) responsables des symptômes de pieds chétifs

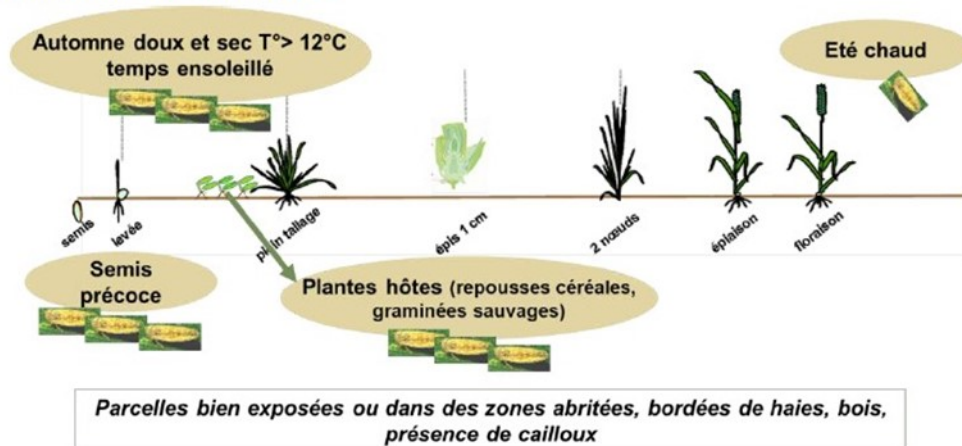
La Cicadelle est de ton beige terreuse, d'une taille de 4 à 5 mm, caractérisée par :

- 5 bandes blanches étroites et 6 bandes beiges larges longitudinales sur le sommet de la tête caractéristiques de l'espèce
- Des ailes disposées en forme de toit (^)

C'est prioritairement dans les parcelles levées le plus tôt, sans traitement de semences spécifique vis-à-vis de ce ravageur, et d'autant plus si la levée est hétérogène, bien exposées (au sud) ou dans les zones abritées, bordées de haies et de bois, que l'observation doit être la plus soutenue.



### Facteurs favorables aux cicadelles



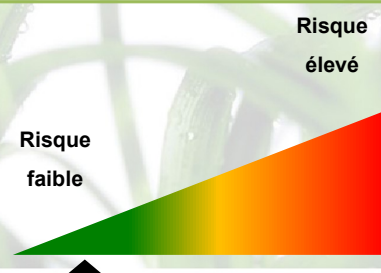
Source : ARVALIS – Institut du végétal

## ETAT DES LIEUX

L'état des lieux peut être réalisé en relevant de manière hebdomadaire, dès le début de la levée, un piège jaune englué format A4. Au-delà de 30 captures hebdomadaires enregistrées, le risque devient élevé. En l'absence de piégeage, une observation directe des cicadelles dès l'émergence de la céréale sera alors nécessaire pour évaluer le niveau de risque. Choisir une période ensoleillée, la plus chaude de la journée. Parcourir la parcelle à 5 endroits sur 5 mètres linéaires. Si à chaque endroit cette action fait sauter devant soi au moins 5 cicadelles, le seuil de risque est dépassé.

L'activité est faible actuellement.

**Avec une alternance d'averses et de climat nuageux, et des températures fraîches, le risque est aujourd'hui faible mais devra être réévalué au cours des jours à venir.**





#### Adventices

Avec des semis précoces, des levées d'adventices précoces.


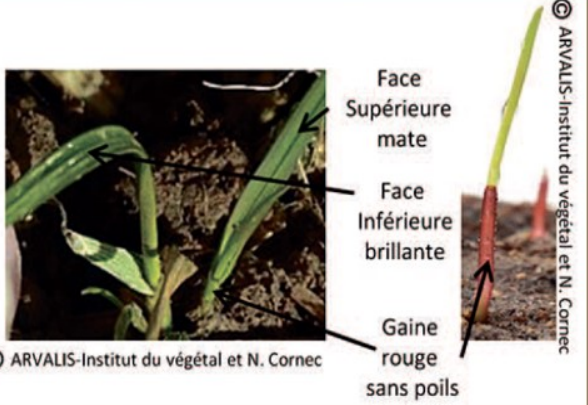
Première règle pour les semis de céréales : semer sur un sol propre. Attention aux repiquages avec les destructions mécaniques.

Voir les fiches ci-dessous pour identifier les graminées nuisibles.

#### RAY GRASS

Informations issues de [www.infloweb.fr/ray-gras-ditale](http://www.infloweb.fr/ray-gras-ditale)

Le ray-grass est une graminée glabre. La face inférieure des feuilles est très brillante, la face supérieure est mate. Dès la troisième feuille, deux petites oreillettes obtuses apparaissent au sommet des gaines. Ces dernières sont généralement teintées de rouge. La ligule est courte et membraneuse. Les ray-grass peuvent germer toute l'année, de manière échelonnée, avec deux pics de germination : l'un automnal de septembre à décembre, l'autre au début du printemps. La nuisibilité s'exerce surtout sur les céréales à paille d'hiver avec un seuil de nuisibilité directe sur le rendement de l'ordre de 25 ray gras / m<sup>2</sup>. Ne pas sous-estimer la nuisibilité indirecte car chaque ray grass a la capacité de produire entre 3000 et 20000 graines.


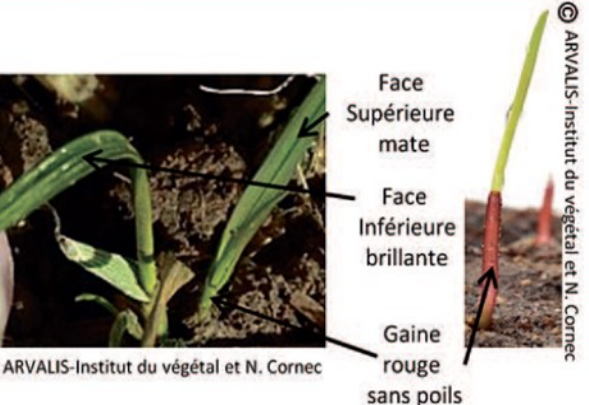



© ARVALIS-Institut du végétal et N. Cornec

#### RAY GRASS

Informations issues de [www.infloweb.fr/ray-gras-ditale](http://www.infloweb.fr/ray-gras-ditale)

Le ray-grass est une graminée glabre. La face inférieure des feuilles est très brillante, la face supérieure est mate. Dès la troisième feuille, deux petites oreillettes obtuses apparaissent au sommet des gaines. Ces dernières sont généralement teintées de rouge. La ligule est courte et membraneuse. Les ray-grass peuvent germer toute l'année, de manière échelonnée, avec deux pics de germination : l'un automnal de septembre à décembre, l'autre au début du printemps. La nuisibilité s'exerce surtout sur les céréales à paille d'hiver avec un seuil de nuisibilité directe sur le rendement de l'ordre de 25 ray gras / m<sup>2</sup>. Ne pas sous-estimer la nuisibilité indirecte car chaque ray grass a la capacité de produire entre 3000 et 20000 graines.


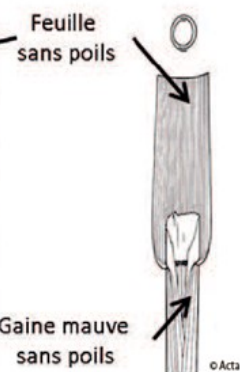




© ARVALIS-Institut du végétal et N. Cornec

#### VULPIN

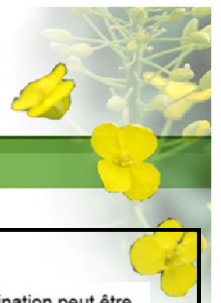
Informations issues de [www.infloweb.fr/vulpin-des-champs](http://www.infloweb.fr/vulpin-des-champs)

Au stade plantule, les gaines de vulpins sont fendues et fréquemment teintées à la base en mauve sur 1 à 2 cm, mettant en évidence les nervures. Il n'y a pas d'oreillettes chez le vulpin des champs. Les ligules sont ovales, de 3 à 6 mm, et finement denticulées. Le vulpin est capable de germer toute l'année avec deux pics : le plus important à l'automne et l'autre au printemps. La germination du vulpin est optimale dans les 2 premiers cm. Ses levées précoces non maîtrisées perturbent l'élaboration du rendement des cultures qu'il colonise, et plus particulièrement les céréales à paille. On estime le niveau de nuisibilité directe sur le rendement à 25 vulpins / m<sup>2</sup>. Ne pas sous-estimer la nuisibilité indirecte car chaque vulpin a la capacité de produire entre 1500 et 10000 graines.

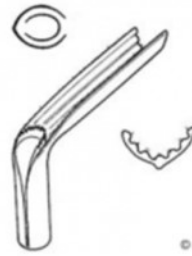




© ARVALIS-Institut du végétal

© ACTA A. Rodriguez



### VULPIE QUEUE DE RAT (extrait INFLOWEB)



**Plantule** - Sa détermination peut être délicate et nécessite une observation attentive à la loupe (10 X) au risque de la confondre avec un petit ray-grass. La gaine est nettement fendue et parfois rougeâtre sur les premières feuilles. Il n'y a pas d'oreillettes (à la différence du ray-grass). La ligule est très courte (0,2 à 0,4 mm) et denticulée. Le limbe est très fin, brillant sur la face inférieure. Les nervures sont bien visibles sur le limbe et présentent, après le stade tallage, des cils à leurs surfaces (difficiles à observer). Avant tallage, à l'aide d'une loupe, il est possible de distinguer des cils sur le bord du limbe. Cette caractéristique permet d'écarter toute confusion avec le ray-grass d'Italie (plante glabre, oreillettes, gaine ouverte, limbe plans de grande taille) et les fétuques rouges (limbe glabre, gaine soudée et pubescente).

Vous souhaitez avoir une information sur les adventices, visitez le site INFLOWEB ! ([cliquez sur l'image](#))

**Infloweb**  
Connaître et gérer la flore adventice

Sélectionnez une adventice

Nom commun  Choisir

Nom latin  Choisir

Code EPPO (code Bayer)  Choisir

Infloweb s'intéresse aux principales mauvaises herbes rencontrées dans les grandes cultures françaises. Le site fournit des connaissances de base indispensables pour aider au reconnaissance des stratégies de désherbage compatibles avec les objectifs de la profession agricole.



### Annexe Variétés de blé tendre d'hiver tolérantes au chlortoluron

Accor	Boregar	Espéria	<b>Hypolite</b>	Minotor	Québon	Solveig
Accroc	Boston	Euclide	Hyrise	Mobile	Rebelde	Somca
Acoustic	Brevent	Eureka	Hystar	<b>Mogador</b>	Renan	Sonyx
Adagio	Buenno	Exelcior	Hysun	<b>Montecristo</b>	Ressor	<b>Sophie CS</b>
Addict	Calabro	Exotic	Hyteck	<b>CS</b>	RGT Cesario	Sophytra
Adéquat	Calisol	Expert	Hywin	<b>Mortimer</b>	<b>RGT Cyclo</b>	Sorrial
Adhoc	Calumet	Fairplay	Hyo	Moskito	RGT	Sorokk
Aérobic	Camp Rémy	Farandole	Hyo	Musik	Kilimanjaro	Stereo
Alhambra	Campero	Farinelli	Hyxtra	<b>Mutic</b>	RGT Libravo	Stadium
Aligator	Caphorn	<b>Faustus</b>	Illico	Nemo	<b>RGT</b>	<b>Strauss</b>
Allez y	Capvern	Fenomen	Innov	Nirvana	<b>Montecarlo</b>	<b>Stromboli</b>
Altamira	Caribou	<b>Filon</b>	Inox	Noblesko	RGT Texaco	Sublim
Altigo	CCB Ingénio	Flair	Instinct	Nocibe	RGT Venezia	Sumo
Ambition	<b>Cecybon</b>	Flamenko	Intérêt	Nuage	Richepain	System
Amifor	Cellule	Fluor	Intro	Nucleo	Rimbaud	Sweet
Andalou	Cézanne	Folklor	Invicta	Oakley	Rize	Swinggy
Antonius	Charger	Forblanc	Ionesco	Odyssée	Rodrigo	Syllon
Apache	Chevalier	Forcali	Iridium	Oratorio	Ronsard	Sy Mattis
Aprilio	<b>Chevignon</b>	Fructidor	Isengrain	Oregrain	Runal	Sy Pack
Aramis	Chevron	Gabrio	Isidor	<b>Orloge</b>	Rustic	Sy Tolbiac
Arche	Claire	Galactic	Istabraq	Orvantis	Saint Ex	Tapidor
Arezzo	<b>Colmetta</b>	Galibier	Kalystar	Osmose CS	Samurai	Tentation
Aristote	Compil	Galopain	Kantao	Oxebo	Sankara	Terroir
Arlequin	Complice	Galvano	Koreli	Paindor	<b>Sanremo</b>	Thalys
Artdeco	Conexion	Garantus	Kundera	Pakito	Santana	Tiago
As de cœur	Copernico	<b>Geo</b>	<b>Kylian</b>	Paledor	Scenario	Tiepolo
Ascott	Courtot	<b>Gimmick</b>	Laurier	Palladio	Sebasto	Tittlis
Athlon	Craklin	Goncourt	Lazzaro	Paroli	Selekt	Tobak
Atopic	Croisade	Graindor	Lear	<b>Pastoral</b>	<b>Sepia</b>	Toisondor
Attitude	Contrefor	Granamax	Levis	Pepidor	Seyrac	Trocadero
Aubenne	Crousty	Grapeli	LG Abraham	Pericles	Sherlock	Tulip
Auckland	<b>Cupidon</b>	Grillon	LG Absalon	Phileas	Silverio	Uski
Aurele	Dialog	Hendrix	<b>LG Armstrong</b>	Pibrac	Sirtaki	Valodor
Aviso	Diderot	Hybery	LG Ayrton	Pierrot	Skerzzo	Velours
Azzerti	Dinosor	Hycrop	Limes	Plainedor	SO 207	Vergain
Bagou	Distinction	Hydrock	<b>Lorenzo</b>	Player	Sobbel	Volontaire
<b>Bardan</b>	<b>Donator</b>	Hyfi	Lyrik	Popeye	Sofolk CS	Waximum
Barok	Einstein	Hyguardo	Manager	Prévert	Sogby	Zephir
Bastide	Energo	Hyking	Mandragor	PR22R20	Sogood	
Belepi	Enesco	Hymack	<b>Maori</b>	PR22R58	Soissons	
Bermude	Eperon	Hynergy	Marcelin	Pueblo	Sokal	
Boisseau	Ephoros	<b>Hypocamp</b>	Matheo	Quality	Solehio	
Bonifacio	Equilibre	Hypod	Messenger	Quatuor	Solky	

Toutes autres variétés que celles citées dans ces tableaux n'ont pas fait l'objet d'expérimentation. En conséquence, il conviendra d'éviter l'emploi du chlortoluron à 1800g sur ces variétés.  
**En gras** : Nouvelles variétés





# BULLETIN DE SANTÉ DU VÉGÉTAL

## BOURGOGNE-FRANCHE-COMTÉ



Grandes cultures n° 6 du 3 octobre 2017



Pour toute information sur l'état sanitaire de la betterave sucrière, retrouvez le BSV betteraves sur le site de la Chambre régionale d'agriculture, en cliquant [ici](#)

Bulletin édité sous la responsabilité de la Chambre régionale d'agriculture de Bourgogne Franche-Comté et rédaction animée par ARVALIS-Institut du Végétal, Terres Inovia et les Chambres d'agriculture de Bourgogne Franche-Comté à partir des observations réalisées par : 110 BOURGOGNE - AGRIDEV - AGRI SUD EST - AGRODIFFUSION - ALTERNATIVE - AMDIS - BOURGOGNE DU SUD - SAS BRESSON - CA 21 - CIA 25 90 - CA 39 - CA 58 - CA 70 - CA 71 - CA 89 - CHAYS - SARL COURTEJOIE - DIJON CEREALES - EPIS CENTRE - FAIVRE SAS - FREDON - MOULIN JACQUOT - MINOTERIE GAY - GIROUX SAS - INTERVAL - KRY SOP - SARL LEGUY - ETS RUZE - SEINE YONNE - SENOGRAIN - SEPAC - SOUFFLET AGRICULTURE - TEOL - TERRE COMTOISE - YNOVAE

Ce bulletin est produit à partir d'observations ponctuelles. S'il donne une tendance de la situation sanitaire régionale, celle-ci ne peut pas être transposée telle quelle à la parcelle. La Chambre régionale d'agriculture de Bourgogne Franche-Comté dégage donc toute responsabilité quant aux décisions prises par les viticulteurs et agriculteurs pour la protection de leurs cultures et les invite à prendre ces décisions sur la base d'observations qu'ils auront eux mêmes réalisées sur leurs parcelles et/ou en s'appuyant sur les préconisations issues de bulletins techniques.

« Action co-pilotée par le **Ministère chargé de l'Agriculture et le Ministère chargé de l'environnement**, avec l'appui financier de l'**Agence Française pour la Biodiversité** par les crédits issus de la redevance pour pollutions diffuses attribués au financement du plan Ecophyto 2 ».

Avec la participation financière de :

**AGENCE FRANÇAISE  
POUR LA BIODIVERSITÉ**

Établissement public du ministère de l'Environnement