

BULLETIN DE SANTÉ DU VÉGÉTAL BOURGOGNE

Grandes cultures n° 10 du 08 novembre 2011



A retenir cette semaine

Régression du nombre de captures de charançons du bourgeon terminal même si la proportion de cuvettes observées avec piégeage de l'insecte est quasi stable par rapport au deux dernières semaines.



Stade des colzas

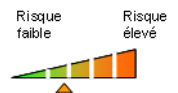
Rappel : un stade est atteint lorsque 50% des plantes sont à ce stade.

B6 : 6 feuilles vraies étalées ou déployées	3%
B7 : 7 feuilles vraies étalées ou déployées	8%
B8 : 8 feuilles vraies étalées ou déployées	21%
B9 : 9 feuilles vraies étalées ou déployées	15%
B10 : 10 feuilles vraies étalées ou déployées	23%
>10 feuilles vraies étalées ou déployées	31%

Cette semaine le BSV colza repose sur l'observation de 39 parcelles

Charançon du bourgeon terminal

39 parcelles renseignées



Des charançons du bourgeon terminal sont encore piégés dans notre réseau de surveillance, mais l'intensité des captures est en nette diminution par rapport aux semaines passées.

Captures moins importantes d'insectes et colzas en très grande majorité fortement développés rendent à ce jour le risque plutôt faible vis-à-vis du ravageur. Attention tout de même aux colzas n'ayant pas atteint le stade 6 feuilles (cas rares) et pour lesquels des captures ont été enregistrées.

	27 sept.	04 oct.	11 oct.	18 oct.	25 oct.	03 nov.	08 nov.
Fréquence de cuvettes avec captures	12%	32%	21%	95%	65%	70%	68%
Nombre moyen de charançons dans les cuvettes avec captures	1,2	2,9	1,9	19,9	10,7	10,7	5,0
Nombre moyen de charançons toutes cuvettes confondues	0,1	0,9	0,4	18,4	6,9	7,4	3,5

Evolution de la cinétique de vol du charançon du bourgeon terminal en Bourgogne en 2011

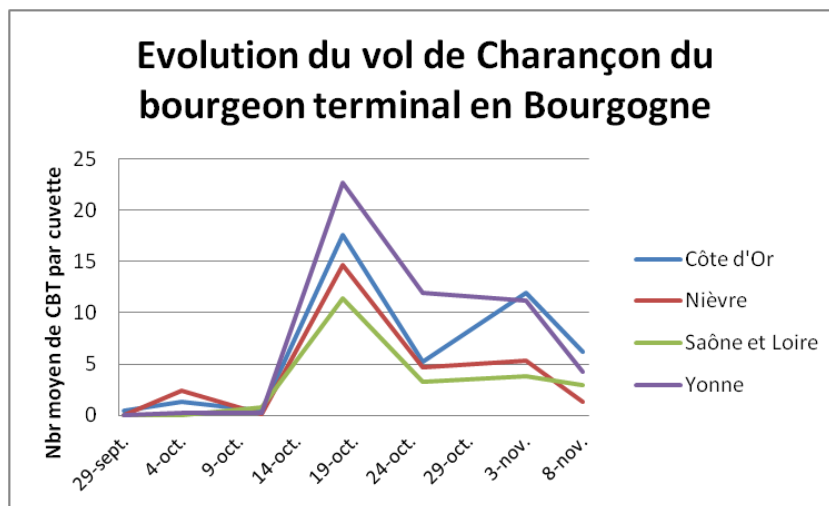
Prévisions météorologiques du mercredi 09 au mardi 15 novembre :

Retour à un temps plus ensoleillé et sans pluie au cours de toute cette période. Au niveau des températures on observe toujours une certaine douceur avec des minimales autour de 3-4°C et des maximales atteignant 15-16°C. Un léger fléchissement des températures est annoncé pour lundi - Source météo-ciel



Comme en témoigne le graphique suivant, les captures sont cette semaine en régression sur l'ensemble de la Bourgogne même si la proportion de cuvettes observées avec présence de Charançon du bourgeon terminal est quasi stable par rapport aux deux dernières semaines.

Sur les 5 situations (zones non traitées) ayant fait l'objet d'une observation spécifique, il n'est constaté aucune piqûre de ponte sur les plantes.



Le vol semble toucher à sa fin mais il convient d'être prudent et de continuer à suivre l'évolution des captures en cuvettes.

Larves d'altises d'hiver (grosse altise)

16 parcelles renseignées

Sur 16 parcelles observées seulement 3 sont signalées avec présence de galeries sur feuilles (sur 5 à 15% des plantes)

Oïdium

4 parcelles du réseau sont signalées avec présence d'oïdium (dont 3 situations avec de la maladie sur 100% des plantes). Des colzas exubérants et des conditions météorologiques caractérisées par des températures douces avec des rosées le matin sont propices au développement de cette maladie. Il n'y a pas de conséquence à l'automne, mais uniquement un risque de défoliation précoce (ce qui peut d'ailleurs avoir un effet bénéfique si les feuilles abritent des larves de ravageurs -charançons et/ou altises, ces dernières tombant au sol).

Alternaria

2 parcelles, à Nitry et Saint-Maurice-aux Riches-Hommes, sont signalées avec la présence de taches d'alternaria sur feuilles mais sans conséquence à l'automne.

Oïdium

4 parcelles sur 15 présentent des macules (variation de 15 à 40% de plantes selon les parcelles).



Blé



Orge H

CEREALES D'HIVER

Le réseau de parcelles d'observations est maintenant significativement en place. Il est constitué actuellement de 27 parcelles en blé tendre d'hiver et 16 parcelles en orges d'hiver et escourgeons.

Nombre de parcelles	Blé tendre d'hiver	Orges d'hiver et escourgeons
Côte d'Or	4	5
Nièvre	8	5
Saône et Loire	8	2
Yonne	7	4
BOURGOGNE	27	16

Les stades

Les semis sont maintenant réalisés.

Compte tenu des régimes climatiques enregistrés pour les différentes dates de semis, les stades des céréales d'hiver sont les suivants, observés cette semaine sur les 43 parcelles du réseau :

- Semis réalisés avant le 03/10 (1/3 des parcelles) : stade début tallage.
- Semis réalisés au-delà du 03 au 10/10 (1/3 des parcelles) : stade 3 feuilles.
- Semis jusqu'au 20/10 (1/3 des parcelles) : stade 2 feuilles.

Les limaces

Les céréales sont sensibles aux limaces de la levée jusqu'au stade 2-3 feuilles. Les situations les plus à risque concernent les parcelles argileuses, motteuses ou avec des résidus de cultures abondants.

Une méthode de piégeage consiste à la mise en place à la surface du sol d'un carré de 50 cm X 50 cm en carton ou une tuile ou un sac recouvert par une bâche plastique. En condition sèche, humidifiez le sol pour attirer les limaces. Sous le piège disposez quelques granulés d'anti limaces pour éviter que les limaces quittent le piège.

A partir de ce piège, le risque limace se raisonne avec les seuils suivants (rapporter le comptage du piège au m²) :

- 15 à 20 limaces / m² (le risque est élevé)
- 5 à 6 limaces / m² (le risque est réel et avéré dès lors que des dégâts sont observés)

Les pièges restant en place sur des parcelles au stade 2 feuilles à début tallage montrent une activité des limaces réduites. Au pire, une situation cumule 8 limaces / m² et une autre enregistre 5% de dégâts sur le feuillage.

> Le risque limaces est faible. Néanmoins, une reprise d'activité reste à surveiller sur les parcelles n'ayant pas dépassé le stade 3 feuilles, d'autant plus tant que l'humidité et la douceur des températures perdureront.



Les cicadelles (*Psammotettix alienus*)

La Cicadelle est de ton beige terreux, d'une taille de 4 à 5 mm, caractérisée par :

- 5 bandes blanches étroites et 6 bandes beiges larges longitudinales sur le sommet de la tête caractéristiques de l'espèce.
- Des ailes disposées en forme de toit (^)



C'est prioritairement dans les parcelles levées le plus tôt, et d'autant plus si la levée est hétérogène, bien exposées (au sud) ou dans les zones abritées, bordées de haies et de bois, que l'observation doit être la plus soutenue.

L'état des lieux peut être réalisé en relevant de manière hebdomadaire, dès le début de la levée, un piège jaune englué format A4. En l'absence de piégeage, une observation directe des cicadelles dès l'émergence de la céréale sera alors nécessaire pour évaluer le niveau de risque. Choisir une période ensoleillée, la plus chaude de la journée. Parcourir la parcelle à 5 endroits sur 5 mètres linéaires. Si à chaque endroit cette action fait sauter devant soi au moins 5 cicadelles, le seuil de risque est dépassé.

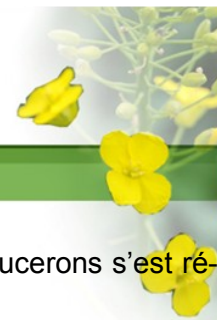
Dans un contexte climatique marqué ces derniers jours par un retour à des températures douces pour la saison, sur les 15 pièges mis en place dans les céréales d'hiver, 50% des situations traduisent une activité de cicadelles, un peu en hausse par rapport à la semaine passée.. En moyenne, 11 cicadelles / pièges (mini = 1 – maxi = 32) sont dénombrées. Seules 2 parcelles dépassent tout juste le seuil de risque de 30 cicadelles piégées.

> Le risque cicadelles reste modéré mais les températures douces, accompagnées de soleil, annoncées au cours des jours à venir engage à rester vigilant.

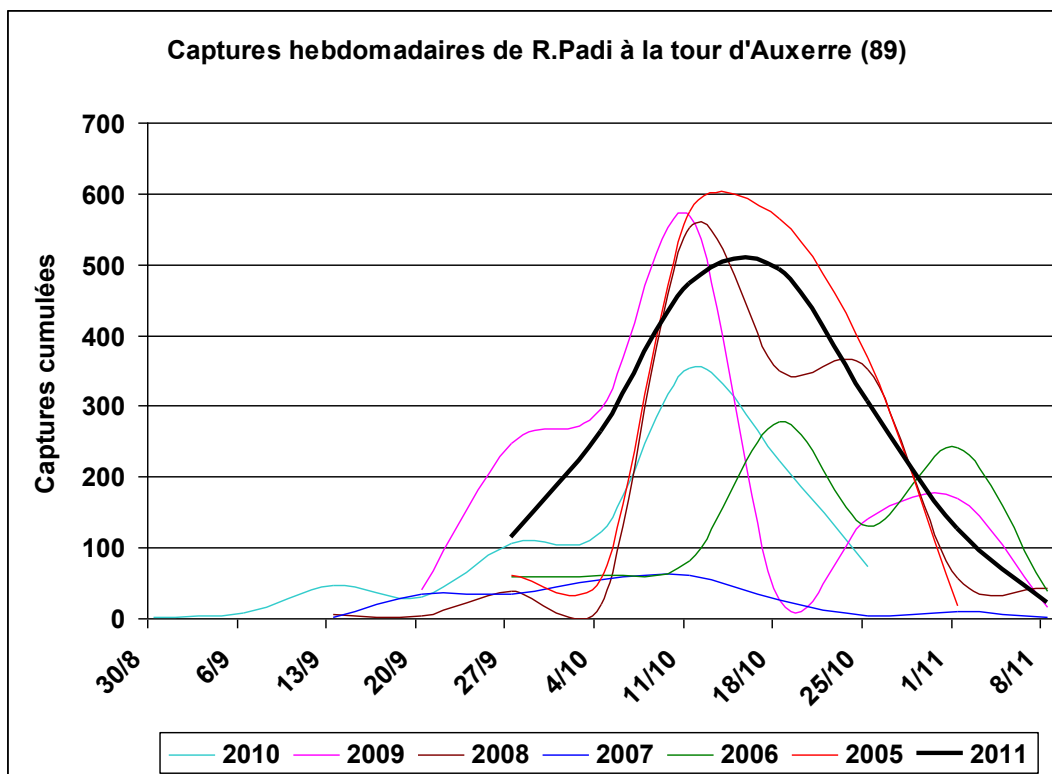
Les pucerons (*Rhopalosiphum Padi*)

L'état des lieux est à réaliser par beau temps en parcourant la parcelle. Le seuil d'intervention est de 10% de plantes touchées par au moins un puceron, jusqu'au stade 3 feuilles. En dessous de ce seuil, il ne faut pas laisser séjourner les pucerons plus de 10 jours de suite.





Depuis quelques jours, pluviosité et douceur dominant. Dans ces conditions, l'activité des pucerons s'est réduite comme le montre les comptages d'aîlés réalisés à la tour à succion d'Auxerre.



En parallèle, sur les 26 parcelles de céréales d'hiver ayant fait l'objet d'observations, 1/4 est concerné par la présence de pucerons, en baisse par rapport à la semaine dernière. Sur ces parcelles, c'est en moyenne 5% des plantes qui sont habitées par au moins un puceron, avec un maximum à 8% pour une situation. Par ailleurs, la majorité des parcelles concernées aujourd'hui l'est depuis plus de 10 jours.

- ⇒ **Le risque de vol de pucerons ailés est faible.**
- ⇒ **Néanmoins, à la faveur de températures douces, accompagnées de soleil, annoncées au cours des jours à venir, les parcelles porteuses de pucerons aptères sont à surveiller de près. En effet, il ne faut pas laisser séjourner les pucerons plus de 10 jours d'affilée.**

Bulletin édité sous la responsabilité de la Chambre Régionale d'Agriculture de Bourgogne et rédigé par ARVALIS-Institut du Végétal et le CETIOM, avec la collaboration du SRAL, des Chambres d'Agriculture 21, 58, 71 et 89 et du GIE BFC Agro, à partir des observations réalisées par : 110 BOURGOGNE - CA21- CA 58 - CA 71 - CA 89 - CAPSERVAL - CEREPY - COOP BOURGOGNE DU SUD - SOUFFLET AGRICULTURE - DIJON CEREALES - EPIS CENTRE - SERAGRI - MINOTERIE GAY - JFB APPRO - ETS RUZE - SRAL - FREDON - KRY SOP - ALTERNATIVE - SAS BRESSON - AGRIDEV - THEOL - SENOGRAIN

Ce bulletin est produit à partir d'observations ponctuelles. S'il donne une tendance de la situation sanitaire régionale, celle-ci ne peut pas être transposée telle quelle à la parcelle. La Chambre régionale d'Agriculture de Bourgogne dégage donc toute responsabilité quant aux décisions prises par les viticulteurs et agriculteurs pour la protection de leurs cultures et les invite à prendre ces décisions sur la base d'observations qu'ils auront eux mêmes réalisées sur leurs parcelles et/ou en s'appuyant sur les préconisations issues de bulletins techniques.

« Action pilotée par le ministère chargé de l'agriculture, avec l'appui financier de l'Office national de l'eau et des milieux aquatiques, par les crédits issus de la redevance pour pollutions diffuses attribués au financement du plan Ecophyto 2018 »