

BULLETIN DE SANTÉ DU VÉGÉTAL BOURGOGNE

Grandes cultures n° 12 du 19 novembre 2013



Le BSV n° 12 sera la dernière publication régulière de l'année 2013 pour le suivi en colza (sauf fait majeur exceptionnel).



A retenir cette semaine

- Fin du vol de charançon du bourgeon terminal
- Peu d'évolution des larves de grosses altises dans les plantes
- Stabilité de la présence de phoma sur feuilles.



Réseau 2013-2014

Le réseau 2013-2014 est actuellement constitué de 64 parcelles. Le BSV de cette semaine est réalisé à partir d'observations faites sur 17 parcelles du réseau ainsi que de remontées terrains.

Stades des colzas

Les colzas commencent à rentrer dans leur phase de repos végétatif.

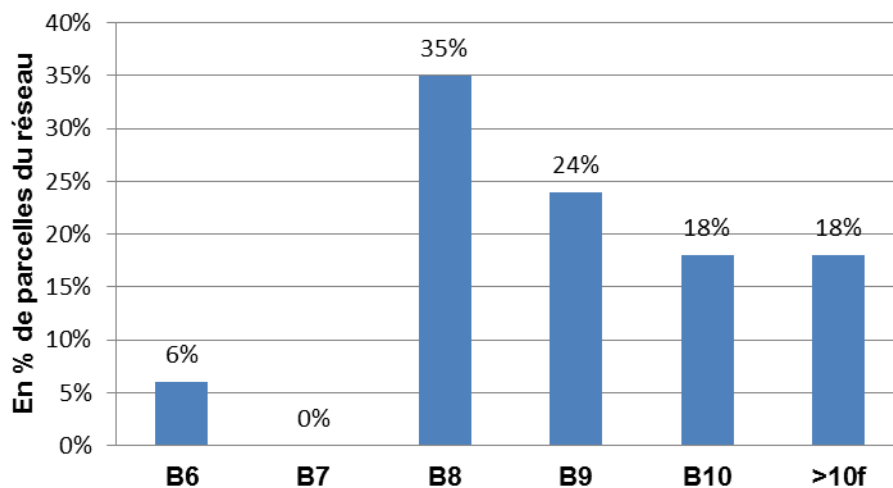
Rappel : un stade est atteint lorsque 50% des plantes sont à ce stade.

Prévisions météorologiques du mercredi 20 novembre au mardi 26 novembre :

Période très humide jusqu'à samedi avec des pluies fréquentes pouvant être mêlées de neige. A partir de dimanche, retour à un temps mitigé sans pluie. Chute des températures avec des minimales régulièrement négatives (-2 à -3°C) et des maximales ne dépassant pas 1 à 3°C. Source : météociel



Stades du colza le 19/11/2013





BULLETIN DE SANTÉ DU VÉGÉTAL BOURGOGNE

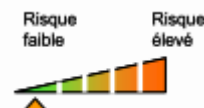


Grandes cultures n° 12 du 19 novembre 2013

Codification des stades :

BBCH	Définition BBCH	Stades opérationnels retenus Groupe Harmonisation 16-07-13 & Commentaires en italique	Libellés courts Validés 160713
		Avant culture <i>Besoin pour caractériser par exemple observations limaces avant implantation</i>	Avant culture
00	graine sèche	Semis	Semis
07	hypocotyle et cotylédons sortent de la graine	Germination <i>La germination débute avec l'imbibition et se poursuit jusqu'avant l'émergence</i>	Germination
09	levée: hypocotyle et cotylédons percent la surface du sol	Levée en cours - lignes marquées	Levée en cours
10	cotylédons complètement étalés	Cotylédons étalés (A)	A
11	première feuille étalée	1 feuille vraie (B1)	B1
12	2 feuilles étalées	2 feuilles vraies (B2)	B2
13	3 feuilles étalées	3 feuilles vraies (B3)	B3
14	4 feuilles étalées	4 feuilles vraies (B4)	B4
15	5 feuilles étalées	5 feuilles vraies (B5)	B5
16	6 feuilles étalées	6 feuilles vraies (B6)	B6
17	7 feuilles étalées	7 feuilles vraies (B7)	B7
18	8 feuilles étalées	8 feuilles vraies (B8)	B8
19	9 ou davantage de feuilles étalées ou fin de la formation de la rosette	Rosette <i>Dans Vigicultures on peut noter jusqu'à la dixième feuille</i>	Rosette

Charançons du bourgeon terminal



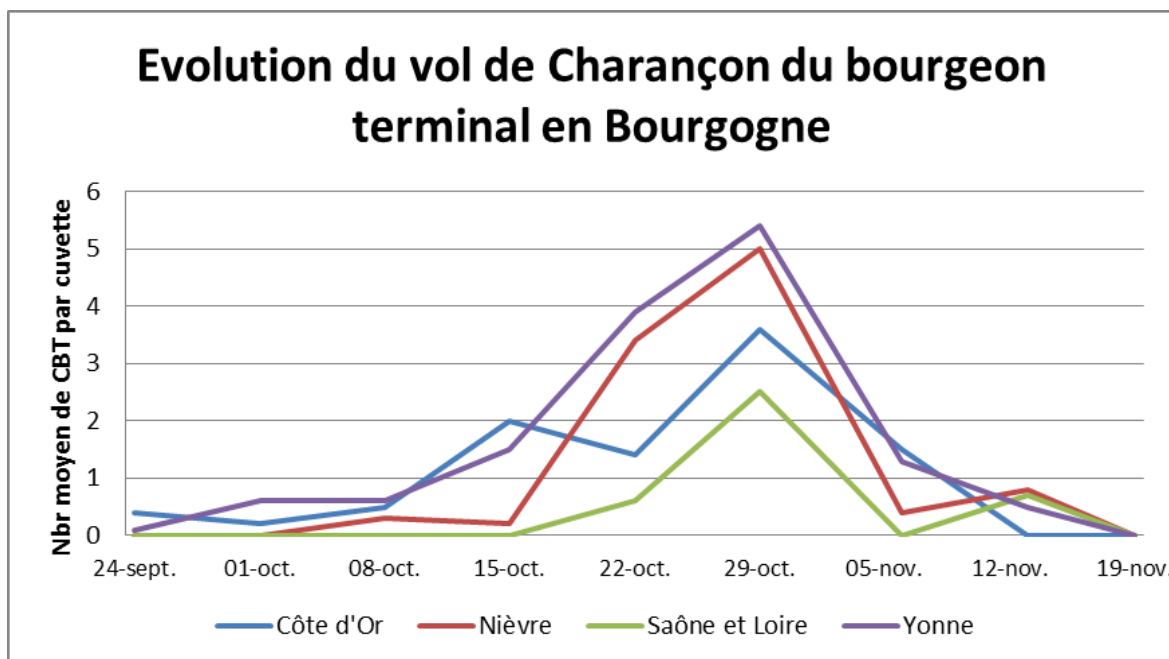
42 parcelles renseignées

Fin du vol du charançon du bourgeon terminal. Aucune cuvette n'a relevé d'insecte cette semaine. Cela signifie la fin du risque vis-à-vis de ce ravageur.

	24 sept	01 oct	08 oct	15 oct	22 oct	29 oct	06 nov	13 nov	19 nov
Fréquence de cuvettes avec captures	6%	16%	16%	28%	54%	68%	26%	24%	0 %
Nombre moyen de charançons dans les cuvettes avec captures	2,5	1,9	2,5	4,1	4,5	6,4	3,8	2,2	0
Nombre moyen de charançons toutes cuvettes confondues	0,1	0,3	0,4	1,2	2,4	4,3	1,0	0,5	0



Évolution de la cinétique de vol du charançon du bourgeon terminal en Bourgogne 2013



A la sortie de l'hiver nous ferons un point sur l'état des bourgeons terminaux des colzas afin d'apprécier l'impact de ce vol.

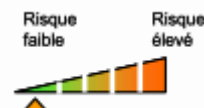
Altises d'hiver - larves

Selon leur stade de développement, les larves, de forme allongée, mesurent de 1,5 à 8 mm et sont de couleur translucide à blanchâtre. Elles sont caractérisées par 3 paires de pattes thoraciques, une tête brun foncé bien développée, et une plaque pigmentée brun foncé à l'extrémité postérieure.

Elles possèdent donc deux extrémités brunes.

Le reste du corps est également orné de petites plaques pigmentées disposées régulièrement.

12 parcelles renseignées



Cette semaine seule la parcelle de Venoy (89) signale la présence de larves d'altises dans les pétioles sur 15% des plantes (en progression par rapport à la semaine dernière où seulement 2% des plantes étaient signalées avec au moins une galerie).

- Période de risque : depuis le stade rosette jusqu'au décolllement du bourgeon terminal
- Seuil de nuisibilité : 70% des plantes avec au moins une galerie au stade rosette.



Limaces

Des limaces sont encore observées massivement dans les cultures. Ci-dessous la présence de ce ravageur à l'abri sous le pivot d'un colza à 8-10 feuilles.



Photo : Jean-Noël HERRGOTT – Cérépy

Phoma



Photo CETIOM : macules de phoma sur feuilles

13 parcelles renseignées

Sur 13 parcelles renseignées, 7 indiquent la présence de macules sur feuilles avec une fréquence de pieds touchés comprise entre 2 et 70% (en moyenne 22%).

Le risque phoma n'existe que lorsque plusieurs conditions sont réunies : colza classé peu sensible (PS), pic de sporulation maximal enregistré alors que les plantes sont peu développées (moins de 6 feuilles) et donc sensibles ou bien si on cumule plusieurs facteurs aggravants : forte densité, mulch de pailles en surface, qui conduisent à une élévation de l'hypocotyle, biomasse élevée, températures douces, excès d'eau (forte pluviométrie).

Retrouvez le classement phoma de l'ensemble des variétés de colza d'hiver dans le guide de culture Colza du CETIOM et sur www.cetiom.fr



Hernie des crucifères

Des cas de hernie sont régulièrement signalés dans les secteurs déjà connus par l'existence de ce pathogène (Puisayes, Val de Saône...).



Photo : Mickaël MIMÉAU – Dijon Céréales

La maladie peut être observée dans des zones qui ne poussent pas correctement (rougissements, défauts de croissance) ou bien sur des plantes qui peuvent flétrir aux heures les plus chaudes de la journée. En arrachant ces plantes on observe des racines qui se sont transformées en masse hypertrophiée prenant l'aspect d'une galle. On trouve la hernie des crucifères principalement dans des sols hydromorphes et acides. La principale parade contre la hernie est la lutte génétique grâce à l'existence de variétés tolérantes.

Bulletin édité sous la responsabilité de la Chambre Régionale d'Agriculture de Bourgogne et rédigé par ARVALIS-Institut du Végétal et le CETIOM, avec la collaboration du SRAL, des Chambres d'Agriculture 21, 58, 71 et 89 et du GIE BFC Agro, à partir des observations réalisées par : 110 BOURGOGNE - CA 21- CA 58 - CA 71 - CA 89 - CEREPY - COOP BOURGOGNE DU SUD – SOUFFLET AGRICULTURE - DIJON CEREALES – EPIS CENTRE – MINOTERIE GAY – SEPAC – ETS RUZE – SRAL - FREDON – KRYSTOP – ALTERNATIVE - SAS BRESSON – AGRIDEV – TEOL - SEINEYONNE - CAPSERVAL - SENOGRAIN—SARL LEGUY—AMDIS

Ce bulletin est produit à partir d'observations ponctuelles. S'il donne une tendance de la situation sanitaire régionale, celle-ci ne peut pas être transposée telle quelle à la parcelle. La Chambre régionale d'Agriculture de Bourgogne dégage donc toute responsabilité quant aux décisions prises par les viticulteurs et agriculteurs pour la protection de leurs cultures et les invite à prendre ces décisions sur la base d'observations qu'ils auront eux mêmes réalisées sur leurs parcelles et/ou en s'appuyant sur les préconisations issues de bulletins techniques.

« Action pilotée par le ministère chargé de l'agriculture, avec l'appui financier de l'Office national de l'eau et des milieux aquatiques, par les crédits issus de la redevance pour pollutions diffuses attribués au financement du plan Ecophyto 2018 »