



BULLETIN DE SANTÉ DU VÉGÉTAL

BOURGOGNE-FRANCHE-COMTÉ

Grandes cultures n° 16 du 27 mars 2018



Campagne 2017-2018



A retenir cette semaine :



Sommaire

Colza	p. 2
Blé	p. 8
Orges d'hiver et escourgeons	p.11
Orges de printemps	p.14
Pois	p.15

Colza

- Mélégièthes présentes dans la quasi-totalité des parcelles mais pression variable.
- Poursuite du vol de charançon de la tige du colza.
- Quelques traces de cylindrosporiose.

Céréales

BLE TENDRE : Le risque piétin verse est élevé. Reste à vérifier la présence d'inoculum dans chaque parcelle, au travers de l'observation de symptômes sur le bas des tiges.

ORGES D'HIVER : Le risque maladies du feuillage est élevé, en particulier concernant la rhynchosporiose.

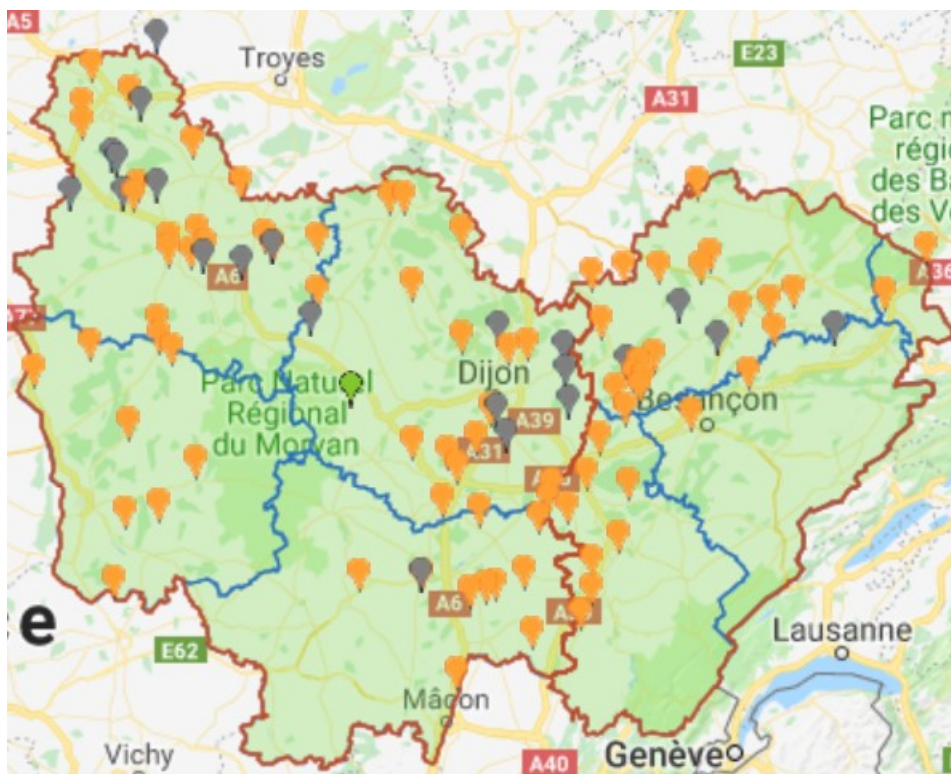


Réseau 2017-2018

Le BSV de cette semaine est réalisé à partir d'observations faites sur 87 parcelles du réseau (en orange sur la carte).

Localisation des parcelles BSV Colza

Semaine du 20/03/2018 au 27/03/2018

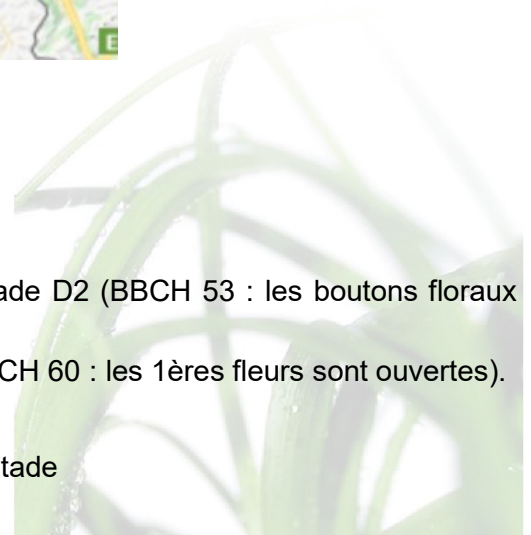


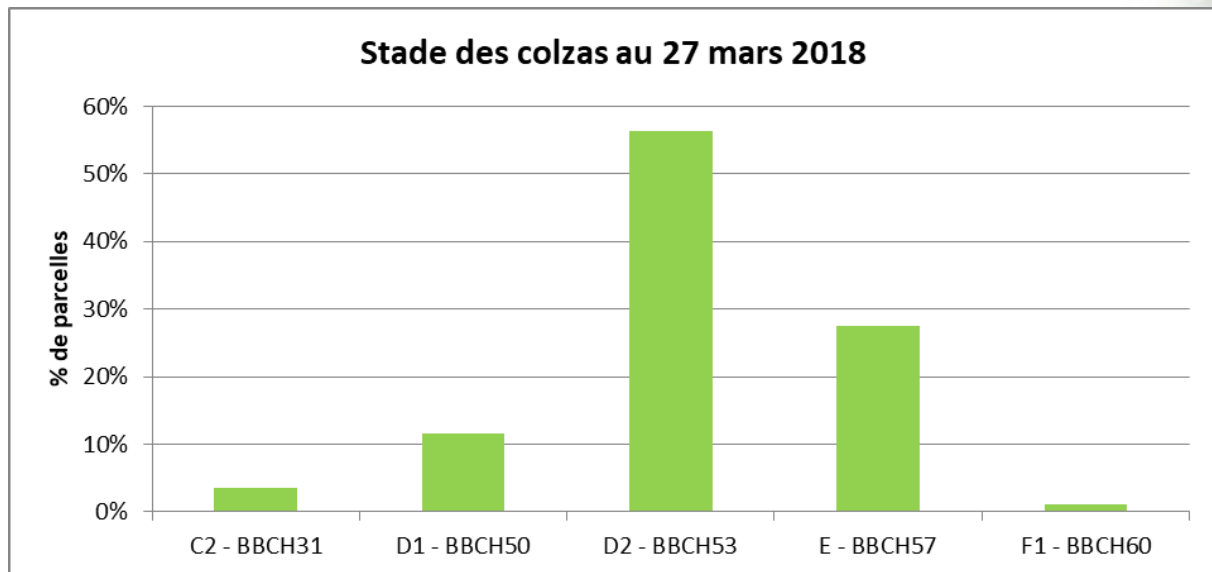
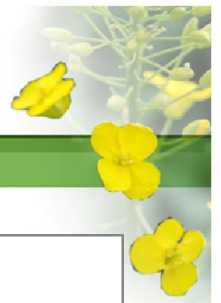
Stades des colzas

La quasi-totalité des parcelles (85%) a atteint ou dépassé le stade D2 (BBCH 53 : les boutons floraux dépassent les jeunes feuilles).

Les parcelles les plus en avance (1%) atteignent le stade F1 (BBCH 60 : les 1ères fleurs sont ouvertes).

Rappel : un stade est atteint lorsque 50% des plantes sont à ce stade





Ravageurs

Méligèthes

66 parcelles observées.



Méligèthes sur boutons

Photo Elodie JOUDELAT – CA89

Les conditions météorologiques de la semaine dernière ont été plutôt favorables à l'activité de ces insectes : vols massifs à partir de 15°C et reprise d'activité dès que la température du sol dépasse 8°C.

- Période de risque : du stade boutons accolés (D1) au stade boutons séparés (E).

La stratégie de lutte vis-à-vis des méligèthes vise à maintenir la population à un niveau tolérable pour que la floraison puisse s'engager sans retard important et que les compensations puissent s'exprimer au maximum.

Le colza est une plante présentant d'importantes capacités de compensation. Lorsque la culture est vigoureuse, elle peut faire face à des attaques de méligèthes.





BULLETIN DE SANTÉ DU VÉGÉTAL

BOURGOGNE-FRANCHE-COMTÉ



Grandes cultures n° 16 du 27 mars 2018

- Seuil de nuisibilité :

Etat de la culture	Stade boutons accolés (D1)	Stade boutons séparés (E)
		
colza handicapé, peu vigoureux ; conditions peu favorables aux compensations*	1 méligèthe/plante ou 50% plantes infestées	2-3 méligèthes/plante ou 65 à 75% plantes infestées
Colza sain et vigoureux bien implanté, sol profond et en absence de stress printanier significatif	En général pas d'intervention. Attendre stade E avant d'intervenir, si le seuil est dépassé.	6-9 méligèthes/plante

Légende : seuil de nuisibilité en nombre de méligèthes par plante ou en % de plantes infestées

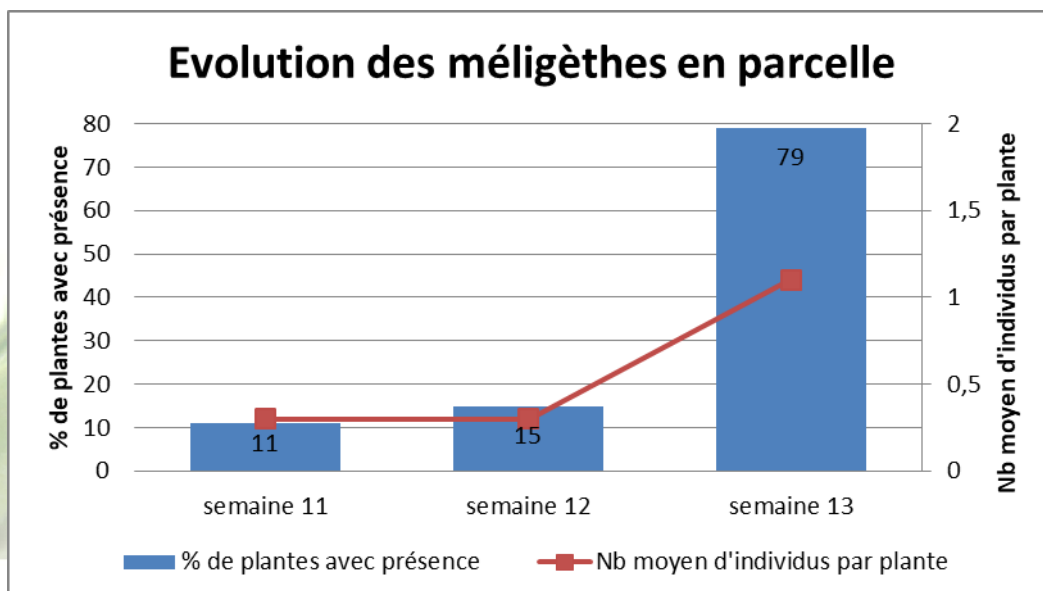
*températures faibles, plantes stressées en eau, dégâts parasitaires antérieurs...

Rappelons que les captures sont un indicateur d'activité, mais que le risque doit être évalué par un comptage du nombre d'insectes présents sur les plantes à l'apparition des boutons floraux (D1, BBCH50).

Il est conseillé de compter sur 5 x 5 plantes consécutives ; puis de calculer une moyenne ou un % sur l'ensemble des bourgeons de la plante à rapprocher des seuils mentionnés dans le tableau. De plus il faut tenir compte des capacités de compensation des cultures.

- Observations : 79% des sites enregistrent la présence de méligèthes dans les parcelles. La présence de méligèthes est variable selon les parcelles :

- . 100% de plantes avec méligèthes à FRESNES (89), MOULINS EN TONNERROIS (89), CHANTENAY SAINT IMBERT (58), CHAMPLOST (89) et PARCEY (39)
- . entre 1 et 5% de plantes avec méligèthes à SAULON LA RUE (21), PRUSLY-SUR-OURCE (21) et OUNANS (39), SURGY (58) et SAINT-LOUP (39).





Le nombre moyen de méligèthes par plante est de 1.1 (contre 0.3 la semaine dernière).

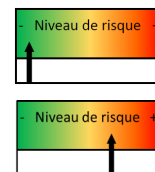
Les captures les plus importantes figurent dans le tableau ci-dessous. Seules 2 parcelles s'approchent fortement du seuil de nuisibilité.

Lieu	Nb moyen d'individus par plante	Stade
VINCELOTES (89)	8	D2 : Inflorescence principale dégagée
PRUSLY-SUR-OURCE (21)	5	D2 : Inflorescence principale dégagée
CHANTENAY-SAINT-IMBERT (58)	4,5	E : Boutons séparés
LADUZ (89)	4	D2 : Inflorescence principale dégagée
PREMERY (58)	4	D2 : Inflorescence principale dégagée
CIEZ (58)	3	E : Boutons séparés
CLAMECY (58)	3	E : Boutons séparés
MONTPONT-EN-BRESSE (71)	3	D2 : Inflorescence principale dégagée
...

- Analyse du risque :

Le vol des méligèthes s'est généralisé avec le beau temps de ce week end. Suivre l'évolution dans les parcelles. Dès l'apparition des premières fleurs, le risque diminue.

Lorsque le niveau de population est inférieur au seuil de nuisibilité, le risque méligèthe est faible.



Dans les parcelles où le seuil de nuisibilité est dépassé, le risque est moyen à fort. Le risque est d'autant plus important que la plante présente peu de capacité de compensation (racine nécrosée par l'humidité ou présence de larves de grosses altises ou de charançon du bourgeon terminal).

Charançon de la tige du colza

82 parcelles observées.

- Description du ravageur et aide à la reconnaissance :
- Modélisation :
- Période de risque :
- Seuil de nuisibilité :

Reportez-vous au BSV n° 13 du 6 mars.

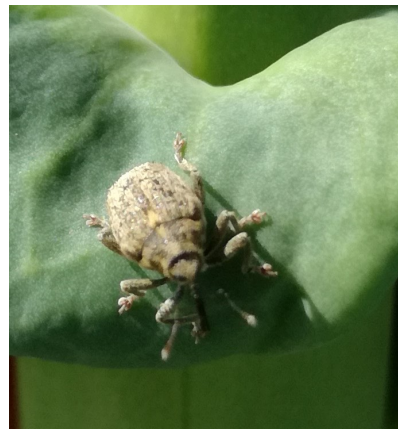
- Observations : Nous capturons toujours les 2 types de charançon (le charançon de la tige du chou et celui de la tige du colza).

Il reste des secteurs où aucune capture de charançon de la tige du colza n'a encore été enregistrée mais le vol est généralisé dans l'ensemble de la zone.



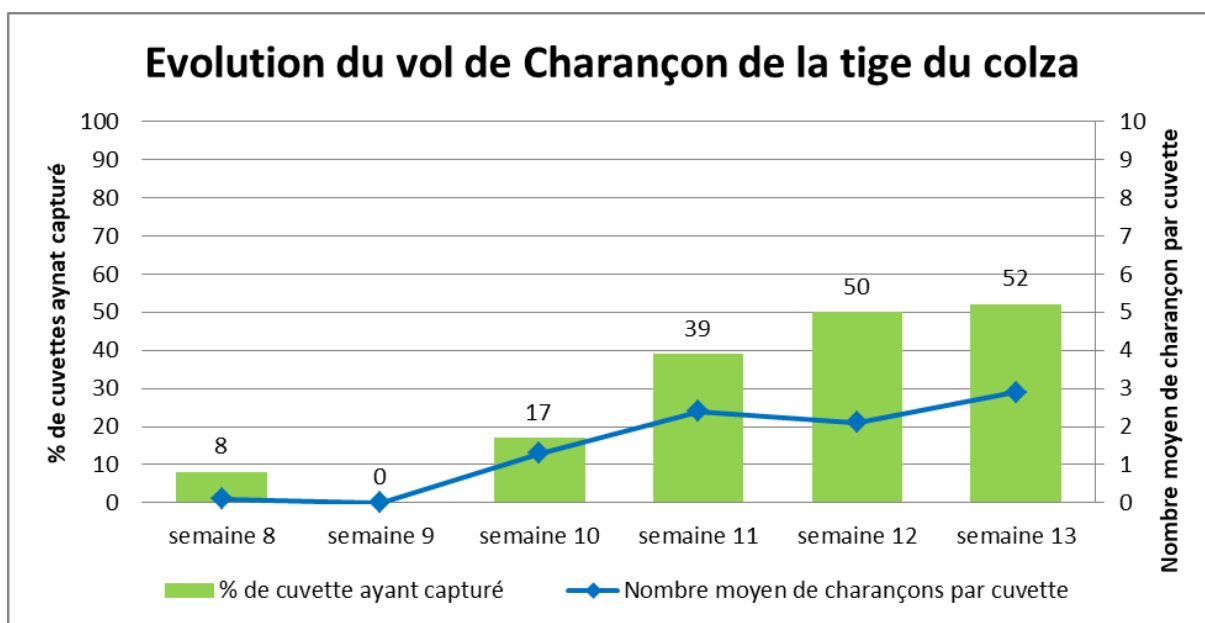
Charançon de la tige du colza

Photo Hervé MARTIN – SEINEYONNE



Charançon de la tige du chou

Photo Lise GAUTHIER – CA89



Cette semaine, 52% des cuvettes jaunes ont capturé des charançons de la tige du colza, contre 50% la semaine dernière. Les plus fortes captures sont enregistrées sur les postes suivants : 32 captures à FRESNES (89), 25 à CORNOT (70), 13 à ALLEREY SUR SAONE (71) et 12 à SAINT CYR LES COLONS (89), BLIGNY SUR OUCHE (21) et PRUSLY SUR OURCE (89).

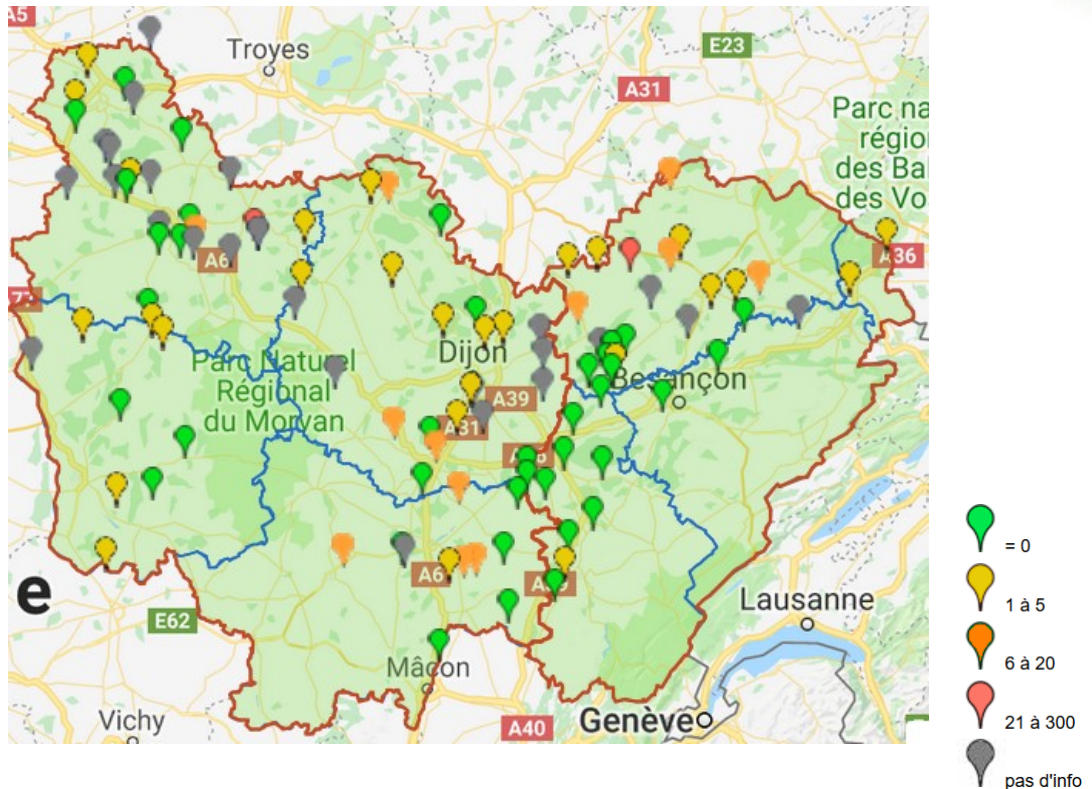
Sur l'ensemble du réseau, le nombre moyen de charançons par cuvette est de 2.9 cette semaine contre 2.1 la semaine dernière.

Pour information, le nombre moyen de charançons de la tige du colza enregistré uniquement sur les cuvettes jaunes ayant capturé est de 5.4 au lieu de 4.2 la semaine dernière.



Suivi des captures de charançon de la tige du colza

Du 20 au 27 mars 2018



- Analyse du risque : Le vol se poursuit.

- . Dans les secteurs ayant capturé cette semaine ou les semaines précédentes : le risque est élevé.
- . Dans les autres secteurs : le risque est faible. Suivre l'évolution des vols lors des éclaircies.



Cylindrosporiose

39 parcelles observées

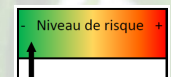
- Observations : Des symptômes sont signalés sur 10% des parcelles (FOUCHERES (89), PONT SUR YONNE (89), BEIRE-LE-CHATEL (21) et VALLEROIS-LE-BOIS (70)), à hauteur respectivement de 15 à 2 % des plantes avec symptômes.

- Analyse du risque :

Le risque cylindrosporiose dépend en 1er lieu de la sensibilité de la variété (consultable sur le site myVar de Terres Inovia : <http://www.myvar.fr/resultats/campagne-89.html>)

La météo a aussi son importance : des températures douces, un temps humide et avec un faible rayonnement peuvent permettre le développement de la maladie.

Pour l'instant, le risque est faible. Surveillez vos parcelles et notamment les variétés les plus sensibles.



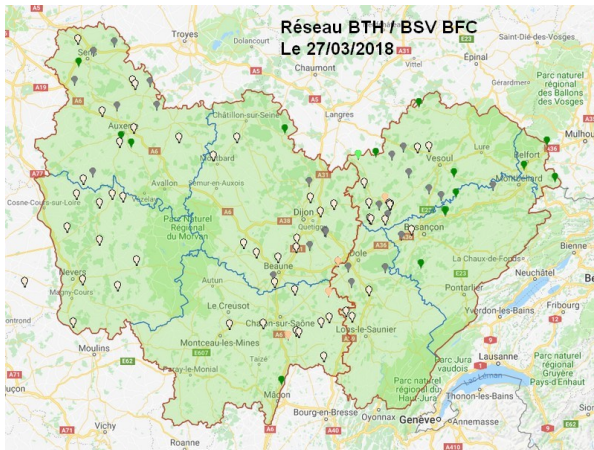


Blé

BLE TENDRE

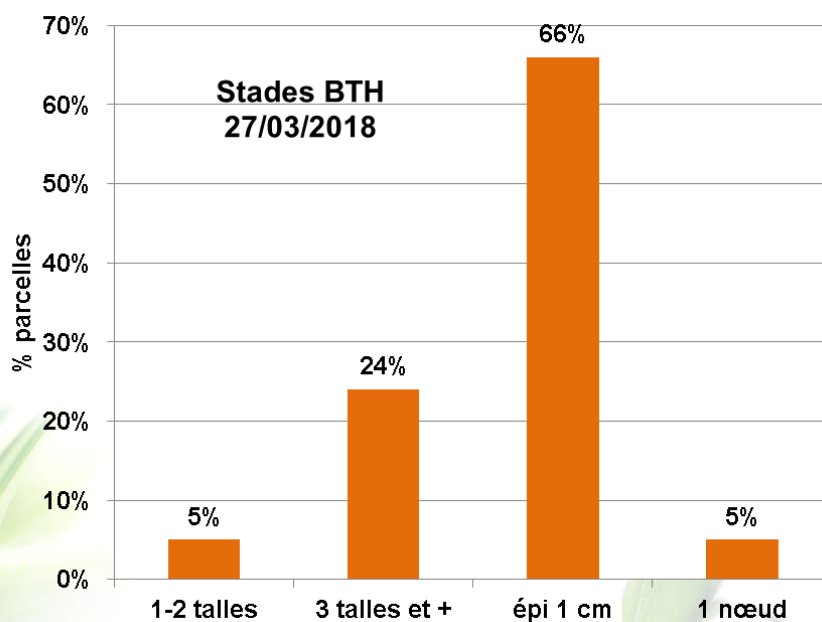
Les parcelles

L'analyse de risque repose cette semaine sur l'observation de 86 parcelles implantées du 25/09 au 05/12/2017.



Gris : pas d'observation – Vert clair : 1-2 talles – Vert foncé : fin tallage – Blanc : épi 1 cm

Deux tiers des blés sont au stade épi 1 cm contre un tiers la semaine dernière. Dans un contexte climatique où le chaud et le froid ont alterné depuis l'implantation, l'arrivée moyenne du stade épi 1cm s'établit au niveau de la médiane 1997 – 2017.





Le piétin verse

Si le piétin verse constitue bien le premier risque sanitaire à évaluer en ce début de printemps, il n'empêche qu'il faut bien différencier les maladies du pied les unes des autres.

Fusariose du pied
Coloration brun-rouge des gaines les plus âgées



Piétin verse
Tache diffuse avec en son centre un stroma noir



Rhizoctone
Tache de type « brûlure de cigarette »



Les premières observations sont à réaliser sur la base des tiges, dès que le blé atteint le stade épi 1 cm et jusqu'au stade 1 nœud.

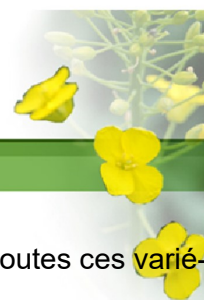
Première manière d'évaluer le risque de piétin verse : la variété. C'est un levier agronomique utile et utilisable dès maintenant. En effet, aujourd'hui, on sait que les variétés dont la note de sensibilité à la maladie donnée par le GEVES est égale ou supérieure à 5 ne valorisent pas le traitement contre cette maladie (classement des variétés ci-dessous).

Classes de sensibilité des variétés de blé tendre au piétin vers (ARVALIS / GEVES)

Références				Variétés récentes				
Les plus résistants								
				7				
BOREGAR								
HYFI	BERMUDE	ALLEZ Y		ADVISOR	LG ARMSTRONG	HYDROCK		
	SY MATTIS	MUSIK		LG ABSALON	SY MATTIS	RGT VELASKO SILVERIO		
			6	SYLLON	MORTIMER	RGT CYCLO		
LYRK	IONESCO	FLUOR		DESCARTES	HYBIZA			
				5				
				4				
APRILIO ASCOTT ALIXAN					LIPARI	AUCKLAND	BIENFAIT	PIBRAC
				MUTIC	LAVOISIER	LG ASCONA		
				3				
COMPIL	BAROK	ARMADA	ACCROC	ATOUPIC	CALUMET	CHEVIGNON		
LAURIER	DIDEROT	DIAMENTO	CELLULE	COMLFO	COMPLICE	FILON	PASTORAL	
PAKITO	TERROIR	GRAINDOR	EXPERT	(CREEK)	ORLOGE	FRUCTIDOR	HYBELLO	
			SY MOISSON	HYCLICK	HYWIN	MOGADOR	LG ABRAHAM	
				(RGT SACRAMENTO)	SEPA	RGT CESARIO	RGT LIBRAVO	
				RGT MONDIO	RGT TEXACO	RGT VENEZIO		
				(KWS DAKOTANA)	GRANAMAX	HYKING		
HYSTAR	GALIBIER	CALABRO	BERGAMO	2	NEMO			
RONCARD	OREGRAIN	SOKAL	ARKEOS					
TRAPEZ	SOLEHO	SOISSONS	RUBISKO					
		AREZZO	ALTIGO	1				
			EUCLIDE					
				1				
Les plus sensibles								

() : à confirmer

Source : GEVES / ARVALIS



Parmi les variétés avec des notes de 5 à 7, certaines ont le gène de résistance PCH1. Toutes ces variétés ne nécessitent pas de traitement.

Une estimation complémentaire du risque de piétin verse peut être réalisée grâce au calcul d'un risque agronomique :

Grille d'évaluation du risque piétin verse				Risque final / conseil associé
Effet variétal				<div style="background-color: #00FF00; width: 10px; height: 10px; margin-bottom: 2px;"></div> 0 risque FAIBLE <div style="background-color: #00FF00; width: 10px; height: 10px; margin-bottom: 2px;"></div> 1 Aucune intervention n'est requise <div style="background-color: #00FF00; width: 10px; height: 10px; margin-bottom: 2px;"></div> 2 <div style="background-color: #00FF00; width: 10px; height: 10px; margin-bottom: 2px;"></div> 3 <div style="background-color: #00FF00; width: 10px; height: 10px; margin-bottom: 2px;"></div> 4 <div style="background-color: #00FF00; width: 10px; height: 10px; margin-bottom: 2px;"></div> 5 <div style="background-color: #00FF00; width: 10px; height: 10px; margin-bottom: 2px;"></div> 6 <div style="border-top: 1px dashed black; background-color: #FFD700; width: 10px; height: 10px; margin-bottom: 2px;"></div> 7 risque MOYEN : Observation conseillée et traitement si plus de 35% de tiges touchées ou si présence de la maladie sur la parcelle les années passées <div style="border-top: 1px dashed black; background-color: #FF6347; width: 10px; height: 10px; margin-bottom: 2px;"></div> 9 risque FORT : Traitement conseillé <div style="background-color: #FF6347; width: 10px; height: 10px; margin-bottom: 2px;"></div> 10
Tolérance variétale			[]	
Note CTPS >= 5				
Note CTPS 1 ou 2				
Note CTPS 3 ou 4				
		<i>Risque faible : aucune intervention</i>		
		4		
		3		
			+	
Potentiel infectieux				
Précédent			[]	
Blé		1		
Autre		0		
Travail du sol				
Labour		1		
Non labour		0		
			+	
Milieu physique				
Type de sol			[]	
Limon battant, craie de champagne		2		
Argilo calcaire, limon peu battant, sables battants		1		
Argile, graviers, sables peu battants		0		
			+	
Effet climatique				
Effet année issu du modèle TOP			[]	
Indice TOP inférieur à	30	-1		
Indice TOP entre	30 et 45	1		
Indice TOP supérieur	45	2		
			=	
Score de risque final				
			[]	

ARVALIS-Institut du végétal 2016

Cette estimation intègre la climatologie de l'année en cours avec l'aide du modèle TOP PIETIN, avec une note comprise entre -1 et 2 selon le niveau de l'indice de risque cumulé le jour du calcul. Le tableau suivant informe de la note à prendre en compte pour une sélection de situations régionales :

Station météo	Semis 01/10/2017	Semis 15/10/2017
SENS (89)	1	1
AUXERRE (89)	1	1
YROUERRE (89)	2	2
CLAMECY (58)	1	1
NEVERS (58)	1	1
CHATILLON / SEINE (21)	2	2
DIJON (21)	2	2
GRAY (70)	1	1
TAVAU (39)	1	1
LONS LE SAUNIER (39)	1	1
CHAMPFORGEUIL (71)	2	2
MACON (71)	1	1



Compte tenu de la pluviosité importante observée depuis le début de la campagne, le risque climatique semble élevé cette année. Depuis la semaine dernière, il progresse dans plaine et vallées du sud de la région ainsi que sur les Plateaux de Bourgogne et du Châtillonnais.

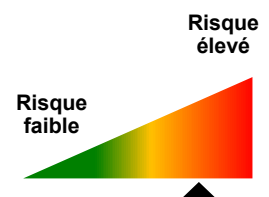
Enfin, **le critère déterminant reste le comptage du nombre de tiges touchées** (sur une cinquantaine de tiges) :

- Moins de 10% de tiges atteintes = la nuisibilité de la maladie de nulle à faible.
- Entre 10 et 35% de tiges atteintes = la nuisibilité de la maladie peut être variable. Dans ce cas, tenir compte de la note globale de risque calculée à l'aide de la grille de risque.
- Plus de 35% de tiges atteintes = la nuisibilité de la maladie risque d'être élevée. Une attention particulière devra être portée entre épi 1 cm et 1 nœud.

Cette semaine, sur 43 parcelles ayant fait l'objet d'une observation du piétin verse, seule une est affectée.

A retenir :

Bien que le risque agro-climatique reste en moyenne élevé, une observation réalisée à la parcelle permettra de vérifier si la présence d'inoculum, ou pas, provoque des symptômes de piétin verse, ou pas.



Les maladies du feuillage et la verse

L'oïdium est observé dans 7% des parcelles ayant fait l'objet de cette observation.

Quelques taches de septoriose sont observées sur les situations les plus précoces. En tout état de cause, le risque septoriose ne sera à considérer qu'à partir du stade 2 nœuds.

Du côté du **risque de verse**, le premier facteur de risque est la variété. Parmi les variétés les plus cultivées, LG ABSALON et SYLLON sont assez sensibles.



ORGES D'HIVER et ESCOURGEONS

Les parcelles

L'analyse de risque repose cette semaine sur l'observation de 51 parcelles implantées du 21/09 au 22/10/2017.





BULLETIN DE SANTÉ DU VÉGÉTAL

BOURGOGNE-FRANCHE-COMTÉ

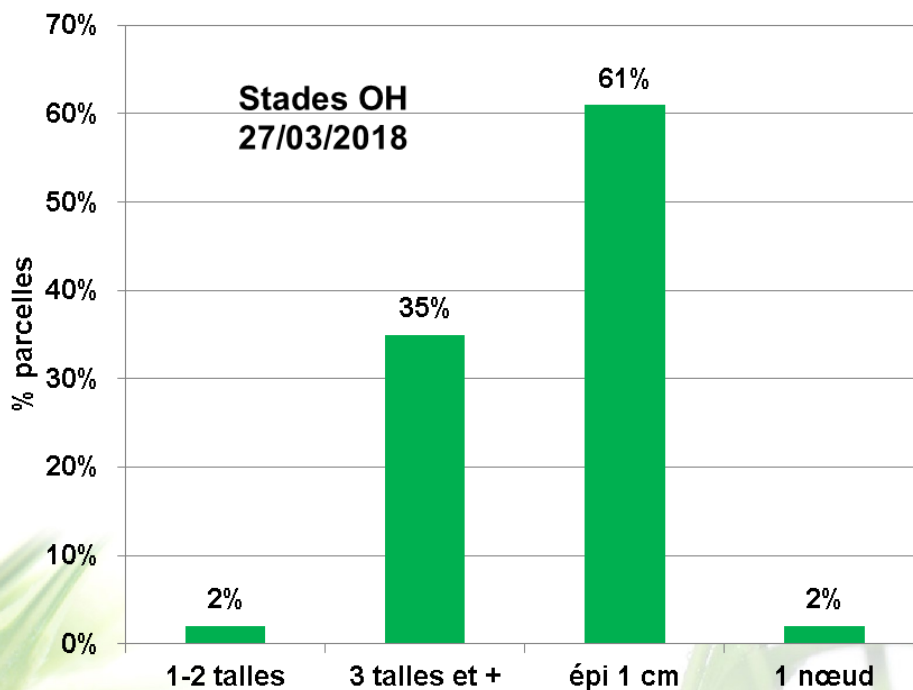


Grandes cultures n° 16 du 27 mars 2018



Gris : pas d'observation – Vert clair : 1-2 talles – Vert foncé : fin tallage – Blanc : épi 1 cm

Deux tiers d'orges d'hiver sont au stade épi 1 cm contre un tiers la semaine dernière. Dans un contexte climatique où le chaud et le froid ont alterné depuis l'implantation, l'arrivée moyenne du stade épi 1cm s'établit au niveau de la médiane 1997 – 2017.





Les maladies du feuillage et la verse



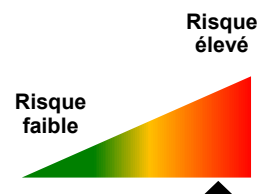
RHYNCHOSPORIOSE
ETINCEL, le 27/03/2018
à Bretenière (21)

Le risque maladies du feuillage sur les orges d'hiver est à considérer à partir du stade épi 1 cm. A ce jour, sur les parcelles ayant atteint ce stade :

- ◆ Oïdium : 7% des parcelles sont concernées. Les variétés les plus sensibles à cette maladie sont : AMISTAR et PASSEREL.
- ◆ Rhynchosporiose : 63% des parcelles sont concernées. Les variétés les plus sensibles à cette maladie sont : ISOCEL, ETINCEL, CASINO, PIXEL et VISUEL.
- ◆ Helminthosporiose teres : 30% des parcelles sont concernées. Les variétés les plus sensibles à cette maladie sont : TOUAREG, PASSEREL, ETINCEL et ISOCEL.

A retenir :

Pour les orges ayant atteint le stade épi 1 cm, le risque maladies du feuillage est élevé, tout particulièrement concernant la rhynchosporiose.



Attention, les conditions climatiques humides enregistrées depuis plusieurs mois additionnées de froid au cours des dernières semaines provoquent des symptômes de jaunissement dans de nombreuses parcelles d'orges. Il ne s'agit pas de maladies.



ETINCEL, le 27/03/2018
à Bretenière (21)



Quelques situations font apparaître la présence de **jaunisse nanisante**. Il est encore trop tôt pour en mesurer les conséquences.

Du côté du **risque de verse**, le premier facteur de risque est la variété. Parmi les variétés les plus cultivées, TOUAREG et dans une moindre mesure ETINCEL et ISOCEL sont assez sensibles.



ORGE DE PRINTEMPS

Compte tenu de l'excès de pluviométrie enregistré depuis le début du mois de mars, beaucoup d'orges de printemps ne sont pas encore semées. Les premières semées fin février sont en cours de levée.

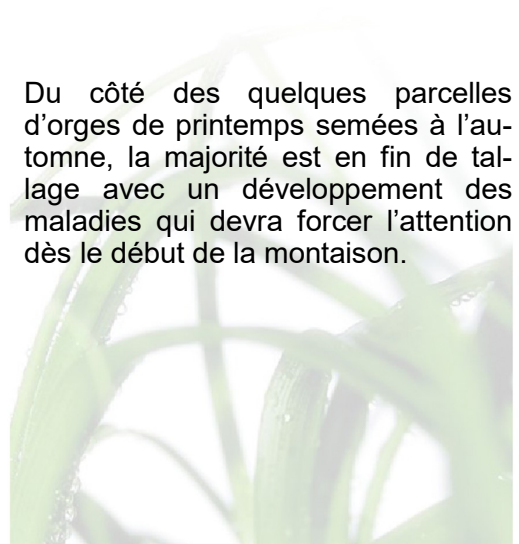


Barges (21), le 25/03/2018
RGT Planet - Semis 28/02/2018



Barges (21), le 25/03/2018
RGT Planet - Semis 31/10/2017

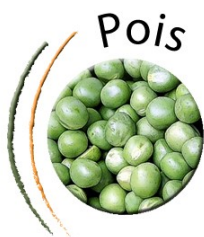
Du côté des quelques parcelles d'orges de printemps semées à l'automne, la majorité est en fin de tallage avec un développement des maladies qui devra forcer l'attention dès le début de la montaison.





Note commune 2018
INRA, ANSES, ARVALIS - Institut du Végétal
pour la gestion de la résistance aux fongicides utilisés
pour lutter contre les maladies des céréales à paille

https://www.arvalis-infos.fr/file/galleryelement/pj/19/a9/06/cc/note_commune_2018_versionfinale_4925313323808555696.pdf



POIS D'HIVER

2 parcelles (COURGIS (89) et ACHUN (58)) ont été observées cette semaine dans le réseau BSV, à respectivement 8 et 12 feuilles.

Bactériose

Les observateurs font remonter la présence de bactériose (notamment pour la parcelle de COURGIS (89)).

Cette maladie profite des blessures faites par le froid du mois de février pour rentrer dans la plante, ce qui explique que nous en voyons aujourd'hui des symptômes. Les plantes les plus avancées (> 6F) au moment des épisodes de froid (12-13 février et 26-27-28 février) semblent les plus touchées.



Tache d'aspect huileuse sur les étages intermédiaires ou supérieurs

Bactériose sur pois d'hiver

Photo Michael GELOEN – Terres Inovia

Il est encore trop tôt pour juger du niveau de risque de cette maladie.



BULLETIN DE SANTÉ DU VÉGÉTAL

BOURGOGNE-FRANCHE-COMTÉ



Grandes cultures n° 16 du 27 mars 2018

Bulletin édité sous la responsabilité de la Chambre régionale d'agriculture de Bourgogne Franche-Comté et rédaction animée par ARVALIS-Institut du Végétal, Terres Inovia et les Chambres d'agriculture de Bourgogne Franche-Comté à partir des observations réalisées par : 110 BOURGOGNE - AGRIDEV - AGRI SUD EST - AGRODIFFUSION - ALTERNATIVE - AMDIS - BOURGOGNE DU SUD - SAS BRESSON - CA 21 - CIA 25 90 - CA 39 - CA 58 - CA 70 - CA 71 - CA 89 - CHAYS - SARL COURTEJOIE - DIJON CEREALES - EPIS CENTRE - FAIVRE SAS - FREDON - MOULIN JACQUOT - MINOTERIE GAY - GIROUX SAS - INTERVAL - KRY SOP - SARL LEGUY - ETS RUZE - SEINE YONNE - SENOGRAIN - SEPAC - SOUFFLET AGRICULTURE - TEOL - TERRE COMTOISE - YNOVAE

Ce bulletin est produit à partir d'observations ponctuelles. S'il donne une tendance de la situation sanitaire régionale, celle-ci ne peut pas être transposée telle quelle à la parcelle. La Chambre régionale d'agriculture de Bourgogne Franche-Comté dégage donc toute responsabilité quant aux décisions prises par les viticulteurs et agriculteurs pour la protection de leurs cultures et les invite à prendre ces décisions sur la base d'observations qu'ils auront eux mêmes réalisées sur leurs parcelles et/ou en s'appuyant sur les préconisations issues de bulletins techniques.

« Action **co-pilotée** par le **Ministère chargé de l'Agriculture** et le **Ministère chargé de l'environnement**, avec l'appui financier de l'**Agence Française pour la Biodiversité** par les crédits issus de la redevance pour pollutions diffuses attribués au financement du plan Ecophyto 2 ».

Avec la participation financière de :

**AGENCE FRANÇAISE
POUR LA BIODIVERSITÉ**

Établissement public du ministère de l'Environnement