

# BULLETIN DE SANTÉ DU VÉGÉTAL BOURGOGNE

Grandes cultures n° 20 du 16 avril 2013



## A retenir cette semaine :

- Le retour de conditions climatiques chaudes et ensoleillées est très favorable aux vols et à l'activité des insectes. La végétation profite également de ces conditions poussantes
- 94% des parcelles ont atteint ou dépassé le stade D2
- Des symptômes dus aux charançons de la tige du colza sont visibles. Le risque est élevé pour toutes les parcelles non protégées à ce jour
- Forte présence des méligèthes
- Quelques parcelles avec de la cylindrosporiose signalées dans l'Yonne et la Saône-et-Loire
- **Bien respecter la réglementation « abeilles » dans cette période proche de la floraison des colzas**



écophyto2018

Réduire et améliorer l'utilisation des phytos :  
moins, c'est mieux

## Stades des colzas

Cette semaine le BSV colza repose sur l'observation de 52 parcelles (pour rappel le réseau d'observations de base est fixé à 50 parcelles).

C2 : entre-nœuds visibles. Etranglement vert clair à la base des nouveaux pétioles	2%
D1 : apparition des boutons	4%
D2 : inflorescence principale dégagée, boutons accolés, inflorescences secondaires visibles	46%
E : boutons séparés, les pédoncules floraux s'allongent en commençant par ceux de la périphérie	58%

Rappel : un stade est considéré atteint au sein de la parcelle quand 50% des plantes sont à ce stade.

Les conditions ensoleillées depuis samedi et la remontée des températures ont été favorables à une évolution rapide des stades. Les premières fleurs commencent à

**Les abeilles butinent, protégeons les ! Respectez la réglementation « abeilles » et lisez attentivement la note nationale BSV 2012 sur les abeilles**

1. Dans les situations proches de la floraison, sur colza, en pleine floraison ou en période de production d'exsudats, utiliser un insecticide ou acaricide portant la mention « abeille », autorisé « pendant la floraison mais toujours en dehors de la présence d'abeilles » et intervenir le soir par température <13°C (et jamais le matin) lorsque les ouvrières sont dans la ruche ou lorsque les conditions climatiques ne sont pas favorables à l'activité des abeilles, ceci afin de les préserver ainsi que les autres auxiliaires des cultures potentiellement exposés.
2. Attention, la mention « abeille » sur un insecticide ou acaricide ne signifie pas que le produit est inoffensif pour les abeilles. Cette mention « abeille » rappelle que, appliqué dans certaines conditions, le produit a une toxicité moindre pour les abeilles **mais reste potentiellement dangereux.**

## SOMMAIRE

Colza	p 1
Blé	p 7
Orges	p 10
Pois	p 13
Annexe :	
Piétin verse	p 16



## Prévisions météorologiques du mercredi 17 avril au mardi 23 avril :

Mercredi devrait être une journée ensoleillée avec des températures supérieures à 20°C. A partir de jeudi on devrait avoir un temps mitigé à couvert avec un risque de pluies faibles accompagné d'une baisse des températures (maximales comprises entre 11 et 16°C). Des gelées blanches sont possibles ce week-end dans les secteurs froids - (Source : météoiel)



**Il est formellement interdit de mélanger pyréthrinoïdes et triazoles ou imidazoles.** Si elles sont utilisées, ces familles de matières actives doivent être appliquées à 24 heures d'intervalle en appliquant l'insecticide pyréthrinoïde en premier.

N'intervenir sur les cultures que si nécessaire et veiller à respecter scrupuleusement les conditions d'emploi associées à l'usage du produit, qui sont mentionnées sur la brochure technique (ou l'étiquette) livrée avec l'emballage du produit.

**Afin d'assurer la pollinisation**, de nombreuses ruches sont en place dans les parcelles de multiplication de semences. Les traitements fongicides et insecticides qui sont appliqués sur ces parcelles, mais aussi dans les parcelles voisines, peuvent avoir un effet toxique pour les abeilles. Limiter la dérive lors des traitements. **Veiller à informer le voisinage de la présence de ruches.**

**Pour en savoir plus** : téléchargez la plaquette « *Les abeilles butinent* » et la note nationale BSV « *Les abeilles, des alliées pour nos cultures : protégeons-les !* » sur les sites Internet partenaires du réseau d'épidémiosurveillance des cultures ([www.bourgogne.chambagri.fr](http://www.bourgogne.chambagri.fr)) ou sur [www.itsap.asso.fr](http://www.itsap.asso.fr)

Cet encadré a été rédigé en 2012 par un groupe de travail DGAL, APCA, ITSAP-Institut de l'abeille, et soumis à la relecture du CNE.

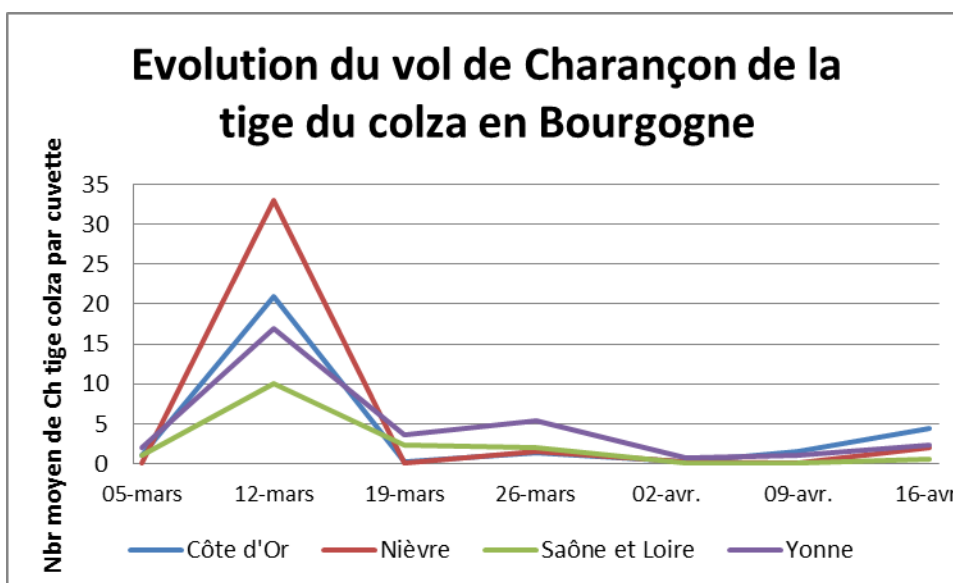
### Charançon de la tige du colza

42 parcelles renseignées

Les conditions ensoleillées depuis quelques jours ont permis de capturer à nouveau des charançons de la tige mais en quantité relativement faible. On signale sa présence dans 57% des cuvettes du réseau. En moyenne, on dénombre cette semaine 4,7 charançons dans les cuvettes qui ont piégé, le nombre d'individus dans ces cuvettes est compris entre 1 et 18.

Département	Fréquence de cuvettes avec captures	Nombre moyen de charançons dans les cuvettes avec captures	Nombre moyen de charançons toutes cuvettes confondues
21	57%	7,6	4,4
58	60%	3,3	2
71	17%	3	0,5
89	71%	3,25	2,3

Vol du charançon de la tige du colza entre le 12 au 16 avril

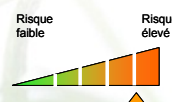


Sur 9 parcelles du réseau observées, 6 signalent les dégâts de charançons de la tige sur en moyenne 14% des pieds (allant de 1 à 38% de pieds présentant des éclatements de tige). Il semblerait que les interventions réalisées après le 22 mars soient peu satisfaisantes et que les dégâts les plus importants soient observés dans ce cas de figure .



Photo : H. MARTIN Seine-Yonne

Pour les parcelles non protégées à ce jour, le risque est élevé



Rappel du seuil d'intervention : Voir BSV précédents.

Il est important de noter que les pontes s'accroissent progressivement dans le temps, jour après jour en cas de non contrôle, les femelles étant actives dès que les températures dépassent les 6°C. Lors de conditions défavorables à la ponte comme cette année, les femelles peuvent poursuivre leur ponte jusqu'à épuisement dans les parties les plus tendres de la plante. Des pontes sont donc possibles dans les hampes secondaires



Dans le même temps, on observe des captures de charançons de la tige du chou dans 54% des cuvettes avec en moyenne 18 individus dans celles qui ont piégé. Afin de reconnaître les deux charançons ainsi que leur nuisibilité, reportez-vous aux BSV n° 13 et 14.

### Méligèthes

52 parcelles renseignées

Il a suffi de quelques jours ensoleillés avec une remontée des températures pour que la présence de méligèthes se généralise sur la région. Sur 94% des parcelles du réseau, on note en moyenne 3,3 méligèthes par plante (les comptages allant de 0,1 à 8 méligèthes par plantes).



Photo : Laurent Jung - Cetiom

L'ensemble des parcelles a atteint ou dépassé le stade D1, stade de début de sensibilité vis-à-vis de ce ravageur.

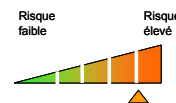
Rappelons que les captures sont un indicateur d'activité, mais que le risque doit être évalué par un comptage du nombre d'insectes présents sur les plantes à l'apparition des boutons (D1). Les insectes sont toujours plus nombreux sur les bordures des parcelles. Il est important de réaliser les comptages à l'intérieur de la parcelle.

Le tableau ci-dessous précise les seuils de nuisibilité, qui varient selon les stades et les situations agronomiques, et qui prend également en compte les capacités de compensation de la culture.

Etat du colza	Stade	
	Stade boutons accolés (D1)	Stade boutons séparés (E)
<b>Colza vigoureux</b> (sol profond, bonne vigueur des plantes, peuplement optimal, pas d'autres dégâts)	3 méligèthes par plante	6 à 9 méligèthes par plante
<b>Colza stressés ou peu développés</b> (climat stressant, déficit hydrique, peuplement trop faible ou trop important, vigueur faible des plantes, autres dégâts)	1 méligèthe par plante	2 à 3 méligèthes par plante



A ce jour, le risque est élevé et devrait encore augmenter dans les jours qui viennent. Il est nécessaire d'être très vigilant notamment dans les parcelles où le colza est peu vigoureux, ou bien dans les parcelles entourées de bois



### **A l'approche de la floraison le risque s'éloigne.**

L'outil ProPlant indique un état d'avancement du vol allant de 39% à Auxerre à 58% à Macon (Dijon et Nevers étant respectivement à 41 et 56%). La présence de ce ravageur devrait rapidement progresser dans les jours à venir compte tenu des prévisions météorologiques favorables au vol (principalement mercredi).

### **Charançons des siliques**

Les premiers charançons des siliques ont été observés sur une parcelle à Saint-Maurice-aux-Riches-Hommes (89). Pour l'instant les parcelles du réseau n'ont pas atteint le stade de sensibilité G2.

### **Baris des crucifères**

Des captures sont signalées dans la plupart des cuvettes (captures pouvant dépasser 70 individus par cuvette). Cet insecte considéré peu nuisible ne doit pas être confondu avec les autres charançons dont son corps en forme d'obus et sa couleur métallique permettent facilement de le distinguer.



Photo CETIOM

### **Pigeons**

Depuis plusieurs semaines des dégâts de pigeons sont signalés principalement en pays d'Othe. Dans les cas les plus graves le cœur du colza a été détruit.





Photo : Eric Bizot – CA 89

### Phoma

24 parcelles renseignées

5 parcelles signalent la présence de 3 à 10 % de pieds nécrosés dus au phoma principalement sur les limons froids battants.

### Cylindrosporiose

En plus des parcelles de l'Yonne sur lesquelles des symptômes sont maintenant observés depuis 2 à 3 semaines, on signale la maladie sur une parcelle de Saône-et-Loire à Demigny avec 10% de pieds touchés.



Photo : Hervé Martin - Seine-Yonne



### Les parcelles

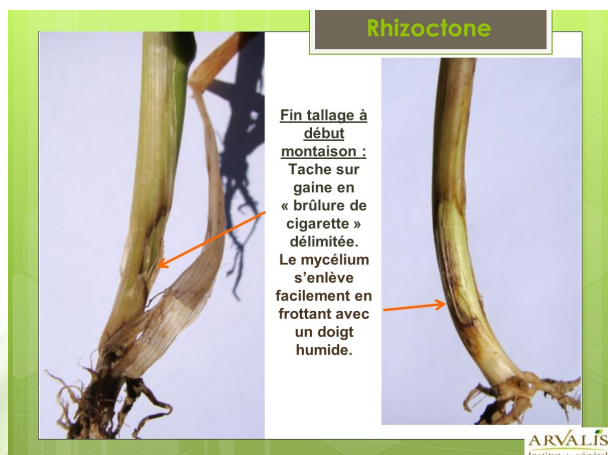
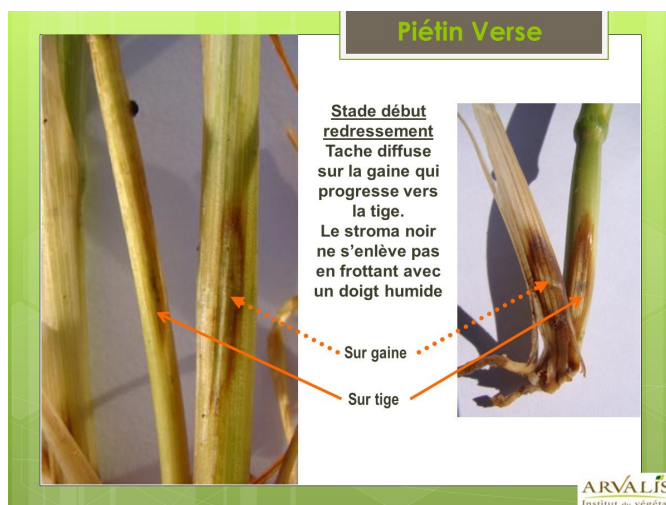
L'analyse de risque repose cette semaine sur l'observation de 45 parcelles (12 dans l'Yonne, 11 dans la Nièvre, 14 en Côte d'Or et 8 en Saône et Loire).

Grâce au réchauffement significatif des températures, la croissance s'accélère. Néanmoins, les blés restent en retard par rapport à un rythme de développement médian d'environ une dizaine de jours.

Aujourd'hui, 60% des parcelles sont au stade épi 1 cm et seulement 25% au stade 1 nœud, stade auquel devrait être « normalement » tous les blés de la région. Seules 2 situations sont plus précoces à 2 nœuds alors que 4 finissent leur tallage.

### Le piétin verse

Si le piétin verse constitue bien le premier risque sanitaire à évaluer en ce début de printemps, il n'empêche qu'il faut bien différencier les maladies du pied les unes des autres.



Les premières observations sont à réaliser sur la base des tiges, dès que le blé atteint le stade épi 1 cm et jusqu'au stade 1 nœud.



# BULLETIN DE SANTÉ DU VÉGÉTAL BOURGOGNE



Grandes cultures n° 20 du 16 avril 2013

**Première manière d'évaluer le risque de piétin verse : la variété.** En effet, aujourd'hui, on sait que les variétés dont la note de sensibilité à la maladie donnée par le GEVES est égale ou supérieure à 5 ne valorisent pas le traitement contre cette maladie (classement des variétés cis dessous).

Références			Note GEVES	Variétés récentes			
Les plus résistantes							
		BOREGAR	7	SCENARIO			
	INTERET	BERMUDE	6	ALLEZ Y	AZZERTI	HYXPRESS	
				KARILLON	MUSIK	TULIP	
ATLASS	RENAN	SANKARA	5	FLUOR	HYXTRA	LYRIK	
				RAZZANO	SY TOLBIAC		
	CHEVRON	ALIXAN	4	ADHOC	ALIGATOR	APRILIO	AS DE COEUR
				ASCOTT	NUCLEO	SWEET	
	CAPHORN	BAROK	3	ACCROC	AMADOR	CELLULE	COMPIL
GRAINDOR	EXPERT	PALEDOR		CROISADE	FIGARO	HYTECK	LAURIER
MERCATO	INSTINCT	ILLICO		OXEBO	PAKITO	PREVERT	SAINT EX
SOLLARIO	(RUSTIC)	PREMIO		SY MOISSON			
AUBUSSON (CHEVALIER)	AEROBIC	APACHE	2	ALTAMIRA	ARKEOS	BERGAMO	BRENTANO
	CAMPERO	BAGOU		CALABRO	FAIRPLAY	(JB DIEGO)	MOSKITO
GALOPAIN	DINOSOR	CROUSTY		OREGRAIN	RONCARD	RUBISKO	SOKAL
Hystar (PR22R58)	HYSUN	GONCOURT		SOLVEIG	TRAPEZ		
	SCOR	ORVANTIS					
	SOLEHIO	SOISSONS					
ARLEQUIN	AREZZO	ALTIGO	1	TOBAK			
GARCIA	EUCLIDE	BOISSEAU					
	ISENGRAIN	KORELI					

( ) : à confirmer

Source : GEVES / ARVALIS  
Liste non exhaustive

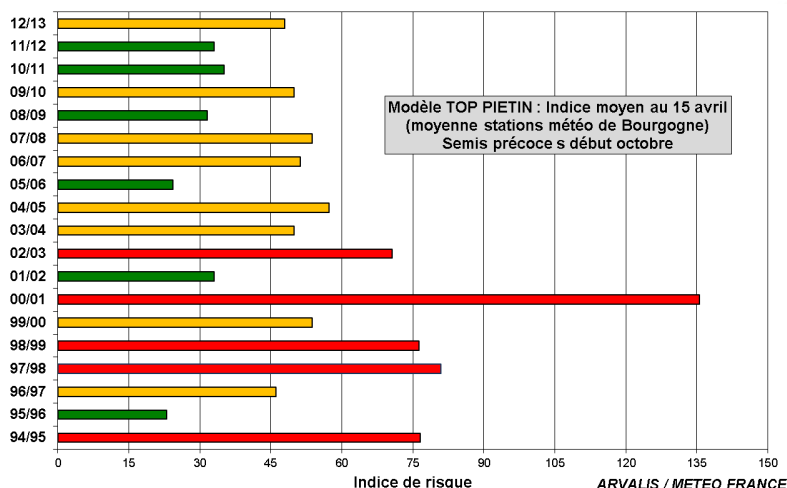
Une estimation complémentaire du risque de piétin verse peut être réalisée grâce aux grilles régionales du SRAL. Voir en annexe 1 les deux grilles proposées pour la région Bourgogne.

Cette estimation peut être améliorée en prenant en compte la climatologie de l'année en cours avec l'aide du modèle TOP PIETIN.

Deux types de situations sont à distinguer :

- D'une part les semis très précoces de fin septembre à début octobre.

Relativement à l'historique, hormis sur les plateaux, un risque plutôt élevé se généralise un peu partout, en particulier dans les situations de plaines, comme presque une année sur deux depuis près de 20 ans.





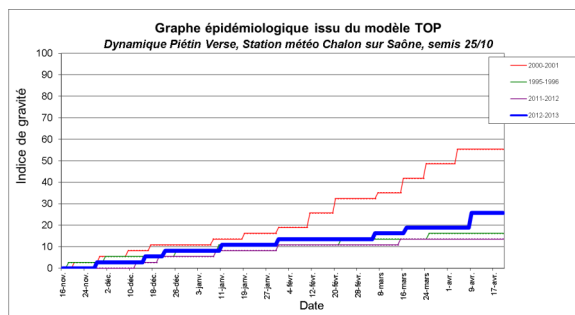
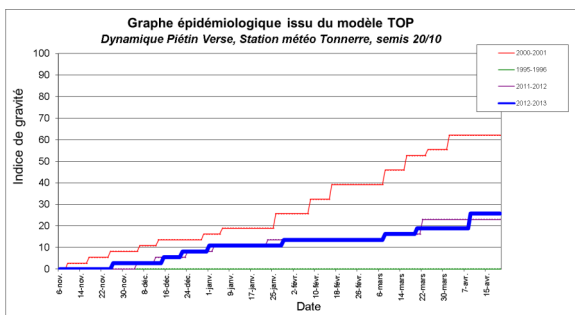
# BULLETIN DE SANTÉ DU VÉGÉTAL BOURGOGNE



Grandes cultures n° 20 du 16 avril 2013

- D'autre part, **les semis plus tardifs réalisés après les pluies enregistrées au cours du mois d'octobre.**

Le modèle TOP PIETIN conclue à un risque moyen en Bourgogne, sauf sur les plateaux et en Saône et Loire où celui-ci reste faible.



Enfin, **le critère déterminant reste le comptage du nombre de tiges touchées** (sur une cinquantaine de tiges) :

- Moins de 10% de tiges atteintes = ne pas intervenir.
- Entre 10 et 35% de tiges atteintes = rentabilité variable du traitement. Dans ce cas, tenir compte de la note globale de risque calculée à l'aide de la grille de risque.
- Plus de 35% de tiges atteintes = traiter contre le piétin verse entre les stades épi 1 cm et 1 nœud, voire au plus tard à 2 nœuds.

Parmi les 33 parcelles ayant fait l'objet d'une observation, 27% enregistrent visuellement la présence de piétin verse. En évolution par rapport à la semaine dernière, le piétin verse reste assez discret pour l'instant relativement aux risques donnés par le modèle climatique TOP PIETIN. En moyenne, dans ces situations, 11% des tiges sont touchées.

Une seule des 9 parcelles affectées (photo à gauche) est au-dessus du « seuil de 35% », à 40% (à Précy sur Vrin dans l'Yonne pour Garcia semé le 03/10/2012 en blé sur blé).

**Si on se résume, le risque piétin verse s'établit comme suit :**

	Semis précoces	Semis plus tardifs
Yonne, Nièvre, Côte d'Or, sauf plateaux	Risque faible (triangle orange) / Risque élevé (triangle orange)	Risque faible (triangle orange) / Risque élevé (triangle orange)
Saône et Loire et plateaux	Risque faible (triangle orange) / Risque élevé (triangle orange)	Risque faible (triangle orange) / Risque élevé (triangle orange)

## Les maladies du feuillage

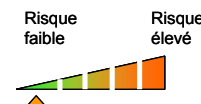
Il est encore trop tôt pour évaluer le risque de maladies du feuillage. L'oïdium est absent et quelques tâches de septoriose sont enregistrées sur la F3 du moment, dans 55% des 32 parcelles observées cette semaine, sans évolution depuis la semaine dernière.

**En tout état de cause, le risque septoriose ne sera à considérer qu'à partir du stade 2 nœuds.**



### Le risque de verse

Le climat enregistré au cours des derniers mois a limité la croissance des céréales, donc le risque de verse. Par ailleurs, une montaison effectuée sous le soleil a pour effet de renforcer les tiges.



Si des différences d'appréciation de ce risque sont à faire, c'est au niveau du comportement des variétés vis-à-vis de la verse.

Références	Les plus résistantes	Nouveautés
	(CALABRO) NUCLEO	SY EPSON
	(HYTECK) (OREGRAIN)	(SOLVEIG) (SY TOLBIAC)
	ALLEZ Y (CELLULE)	OXEBO
TRAPEZ	CHEVRON FLUOR	RAZZANO ROCHFORT
PREMIO	ALTIGO (FAIRPLAY)	JB DIEGO (RONSARD) (SOMCA)
EXPERT	APACHE MUSIK	(HYXPRESS) (SY MOISSON)
	BERMUDE (BERGAMO)	(HYXTRA) (LYRIK) (NOBLESKO)
SELEKT	ADAGIO SAINT EX	SY MATTIS
	AUBUSSON ACCROC	(RUBISKO)
GRAINDOR	ALIXAN (LAURIER)	SCENARIO
SOISSONS	AREZZO BRENTANO	HYBERY KARILLON
SOLLARIO	SCOR ARKEOS	(ARTDECO) PAKITO SWEET
	EUCLIDE CROISADE	(ORCAS) PIERROT (SY BASCULE)
ILLICO	HYSTAR ADHOC	(BONIFACIO) (FANION)
	(ASCOTT) SOKAL	(WAXIMUM)
GONCOURT	BOREGAR ALIGATOR	(TOBAK)
	BAROK (INOX)	(ODYSSEE) (MOSKITO)
SOLEHIO	HYSUN	

( ) : à confirmer

Source : ARVALIS - essais pluriannuels



### ORGES D'HIVER et ESCOURGEONS

#### Les parcelles

L'analyse de risque repose cette semaine sur l'observation de 34 parcelles (12 dans l'Yonne, 5 dans la Nièvre, 14 en Côte d'Or et 3 en Saône et Loire).

Grâce au réchauffement significatif des températures, la croissance s'accélère. Néanmoins, les orges restent en retard par rapport à un rythme de développement médian d'environ une dizaine de jours.

Aujourd'hui, 60% des parcelles ont atteint le stade 1 noeud (contre 10% il y a une semaine) essentiellement dans les secteurs précoces de plaine. Les autres parcelles sont au stade épi 1 cm.



### Les maladies du feuillage

Helminthosporiose



Rhynchosporiose



Photo E.Courbet - Chambre Régionale d'Agriculture de Franche Comté

Sur les parcelles en début de montaison, il devient incontournable d'analyser le risque de **maladies du feuillage** :

L'oïdium est toujours quasi absent.

La rhynchosporiose est enregistrée sur la F3 du moment, dans 60% des 27 parcelles observées cette semaine. Parmi ces situations, 25% voient la quasi-totalité des F3 présenter des symptômes de la maladie, en progression depuis une semaine

L'helminthosporiose teres est également fréquemment observée. Elle est enregistrée sur la F3 du moment, dans 70% des 27 parcelles observées cette semaine.

La rouille naine fait une apparition inattendue dans 25% des 12 parcelles observées cette semaine.

Pour compléter l'analyse de risque afin de hiérarchiser les décisions, distinguer les variétés selon leur comportement vis-à-vis des maladies, ici présenté sous forme de nuisibilité globale.

Nuisibilité maladies ou écarts Traité – Non Traité

ESOURGEONS

T-NT (qx/ha)

Orges 2 rangs

Les plus résistants

SYLVA	CAMPAGNE	(ATLANTICK) <b>(ETINCEL)</b> <b>(ISOCEL)</b>	10	(Augusta)	<b>(SY Tepee)</b>
			11	KWS Cassia (Sandra)	
HENRIETTE	GIGGA	(CLIP)	12	KWS Salsa	Pompadour
	SY BAMBOO	HOBBIT	13	<b>Salamandre</b>	
	EMOTION	<b>(CASINO)</b>	14	Caravan	(Colonia)
	LIMPID	ESCADRE	15	Campanile	
(SY WAHOO)	SHANGRILA	(CATHERINE)	16	Lindsay	(Ordinale)
SY BOOGY	(MAGNETIC)	(CARGO)	17		
	<b>ESTEREL</b>	CHAMPIE	18		
	(ORIGAMI)	CERVOISE	19		
		<b>ARTURIO</b>			
		ABONDANCE		Ajour	
		KETOS		<b>(Daniela)</b>	
		<b>PASSEREL</b>			
		TOUAREG			

Les plus sensibles

En gras : variétés à orientation brassicole

() : à confirmer

Source : ARVALIS - Essais pluriannuels, 22 essais 2012





### POIS DE PRINTEMPS

Cette semaine, 8 parcelles (4 dans l'Yonne, 2 en Côte d'Or et 2 dans la Nièvre) ont fait l'objet d'observations. Compte tenu du climat enregistré depuis plus d'un mois, les pois de printemps sont très en retard : au mieux, la première feuille (avec stipules) est étalée.

#### Les sitones

Le développement des sitones est favorisé par des températures moyennes supérieures à 12°C, un bon ensoleillement et un temps sec, plus particulièrement dans la phase de risque qui s'étend jusqu'au stade 6 feuilles.

#### Apprécier le risque :

Observer 10 plantes, choisies au hasard, espacées les unes des autres d'au moins quelques mètres, L'observation portera sur les morsures d'adultes sur les stipules.

Noter l'intensité de l'attaque sur les 2 stipules du bas :

- 0 : pas de morsures
- 1 : de 1 à 5 morsures
- 2 : de 5 à 10 morsures
- 3 : plus de 10 morsures



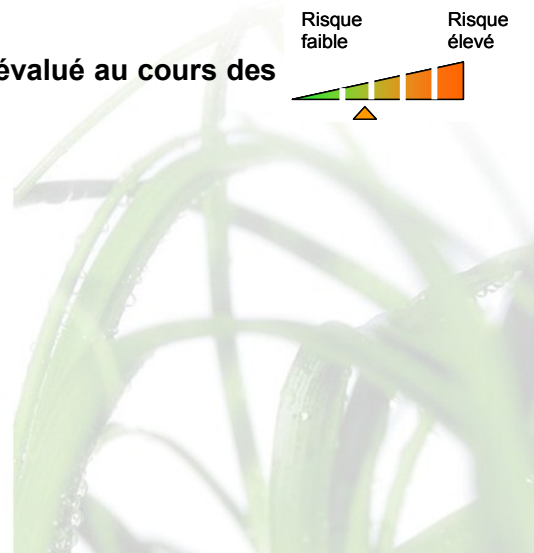
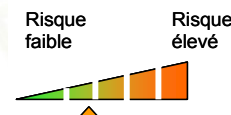
Source: ARVALIS

**Le seuil de nuisibilité est fixé à 10 morsures en moyenne sur les 2 premières feuilles.**

Renouveler les comptages chaque semaine, **jusqu'au stade 6 feuilles.**

2 parcelles parmi les 8 observées cette semaine présentent des morsures de sitones, sans dépassement du seuil de 5 morsures par plante.

**Le risque reste actuellement assez modeste mais devra être réévalué au cours des 2 semaines à venir.**





### MOUTARDE BRUNE D'AUTOMNE

#### Le réseau d'observations :

Le réseau est constitué de 10 parcelles sur la région Bourgogne cette semaine  
9 sur 10 ont été observées.

#### Stade de la culture

Progression rapide des stades, depuis la semaine dernière.

- 20 % des parcelles sont au stade boutons accolés, caché dans la rosette ( D1)
- 80% des parcelles sont au stade inflorescence dégagée (D2)

#### Charançon de la tige

Leur présence est signalée dans la région chatillonnaise et au nord de Dijon. .

Il n'y a pas de seuil de nuisibilité pour le charançon de la tige du colza, il est donc considéré que la seule présence de cet insecte est un **risque pour la culture** .

#### Méligèthes

Toutes les parcelles ont quasiment atteint le stade sensible.

Les conditions météo de la semaine sont favorables au vol de méligèthes et au développement rapide des plantes. **Les observations et comptages doivent être réalisés tous les deux jours.**

Le seuil de nuisibilité pour des moutardes au stade bouton visible est de 1 méligèthe par plante en moyenne sur 25 plantes à l'intérieur de la parcelle (2ème passage de pulvérisateur) .

Sur l'ensemble du réseau (9 parcelles observées), nous constatons en moyenne 2.8 méli-gèthes par plante.

7 parcelles ont dépassé le seuil de nuisibilité, 2 parcelles sont en dessous du seuil.

Nous pouvons donc considérer que **le risque est élevé.**

#### Maladie

Néant





**Les abeilles butinent, protégeons les ! Respectez la réglementation « abeilles » et lisez attentivement la note nationale BSV 2012 sur les abeilles**

### 1. Pour les semis

Lors des semis des céréales à paille et du maïs dont les semences sont enrobées par un produit phytosanitaire systémique, veuillez respecter scrupuleusement les bonnes pratiques agricoles décrites dans la note nationale BSV intitulée « *Utilisation des semences traitées avec un produit phytopharmaceutique* ». L'exposition des abeilles aux poussières de semences présentes dans l'atmosphère ou déposées sur les fleurs (bords de champs, haies...) peut entraîner des conséquences graves sur la survie des colonies d'abeilles.

Si des cultures mellifères (colza, tournesol, féverole, luzerne, maïs, CIPAN...) en début de floraison ou en pleine floraison se situent à proximité des parcelles à semer, respecter les conditions d'emploi associées à l'usage des semences traitées. Ces précautions sont mentionnées sur l'étiquette des sacs de semences. Exemples : « ne pas semer par vents forts, respecter les densités de semis recommandées, ne pas laisser les sacs vides dans l'environnement... »

### 2. Pour les traitements en végétation

Dans les situations proches de la floraison du maïs, utiliser un insecticide ou acaricide portant la mention « **abeille** », autorisé « **pendant la floraison mais toujours en dehors de la présence d'abeilles** » et intervenir le soir par température <13°C (et jamais le matin) lorsque les ouvrières sont dans la ruche ou lorsque les conditions climatiques ne sont pas favorables à l'activité des abeilles, ceci afin de les préserver ainsi que les autres auxiliaires des cultures potentiellement exposés.

N'intervenir sur les cultures que si nécessaire et veiller à respecter scrupuleusement les conditions d'emploi associées à l'usage du produit, qui sont mentionnées sur la brochure technique (ou l'étiquette) livrée avec l'emballage du produit.

Pour en savoir plus : téléchargez la plaquette « *Les abeilles butinent* » et la note nationale BSV « *Les abeilles, des alliées pour nos cultures : protégeons-les !* » sur les sites Internet partenaires du réseau d'épidémiologie des cultures ou sur [www.itsap.asso.fr](http://www.itsap.asso.fr)

Bulletin édité sous la responsabilité de la Chambre Régionale d'Agriculture de Bourgogne et rédigé par ARVALIS-Institut du Végétal et le CETIOM, avec la collaboration du SRAL, des Chambres d'Agriculture 21, 58, 71 et 89 et du GIE BFC Agro, à partir des observations réalisées par : 110 BOURGOGNE - CA 21- CA 58 - CA 71 - CA 89 - CEREPLY - COOP BOURGOGNE DU SUD – SOUFFLET AGRICULTURE - DIJON CEREALES – EPIS CENTRE – MINOTERIE GAY – SEPAC – ETS RUZE – SRAL - FREDON – KRY SOP – ALTERNATIVE - SAS BRESSON – AGRIDEV – TEOL - SEINEYONNE - CAPSERVAL - SENOGRAIN—SARL LEGUY— AMDIS

Ce bulletin est produit à partir d'observations ponctuelles. S'il donne une tendance de la situation sanitaire régionale, celle-ci ne peut pas être transposée telle quelle à la parcelle. La Chambre régionale d'Agriculture de Bourgogne dégage donc toute responsabilité quant aux décisions prises par les viticulteurs et agriculteurs pour la protection de leurs cultures et les invite à prendre ces décisions sur la base d'observations qu'ils auront eux mêmes réalisées sur leurs parcelles et/ou en s'appuyant sur les préconisations issues de bulletins techniques.

« Action pilotée par le ministère chargé de l'agriculture, avec l'appui financier de l'Office national de l'eau et des milieux aquatiques, par les crédits issus de la redevance pour pollutions diffuses attribués au financement du plan Ecophyto »

Avec la participation financière de :





## ANNEXE 1

# GRILLE D'ÉVALUATION DU RISQUE PIETIN VERSE EN BOURGOGNE HORS SAONE ET LOIRE

## UTILISATION DE LA GRILLE

- 1 – Attribuer une valeur de risque pour chacun des trois facteurs
- 2 – Faire la somme des 3 chiffres obtenus
- 3 – Comparer la note globale à 10

### A : TYPE DE SOL

Argileux – Argilo ...	1
Limon moyen	2
Limon battant	4

### B : DATE DE SEMIS

Avant le 5 octobre	4
Après le 6 octobre	3

### C : POTENTIEL INFECTIEUX DES SOLS

PRECEDENT		ANTEPRECEDENT	
Blé tendre	4	Blé tendre	4
Orge de printemps	2	Orge d'hiver	3
Maïs	3	Orge de printemps	1
Sorgho	3	Maïs	2
Colza	3	Colza	3
Tournesol	4	Tournesol	1
Pois (+ légumes)	4	Pois (+ légumes)	-
Soja	2	Soja	1
Betterave	2	Betterave	2
Oignon	1	Oignon	-
Trèfle grainé	3	Trèfle grainé	-
Jachère	2	Jachère	-

Retenir la note la plus forte (exemple : précédent colza = 3 et antéprécédent blé = 4, prendre la note 4)

### CORRECTIF EVENTUEL

Importance du blé dans la rotation :  
Si la parcelle a reçu récemment un blé sur blé + 1

NOTE GLOBALE  
(A + B + C)

Réaliser une intervention anti-piétin quand la note globale atteint ou dépasse 10.



### GRILLE D'ÉVALUATION DU RISQUE PIÉTIN VERSE SAONE ET LOIRE

#### UTILISATION DE LA GRILLE

- 1 – Attribuer une valeur de risque pour chacun des trois facteurs
- 2 – Faire la somme des 3 chiffres obtenus
- 3 – Comparer la note globale à 10

#### A : TYPE DE SOL

Argileux – Argilo ...	2
Limon moyen	3
Limon battant	4

#### B : DATE DE SEMIS

Avant le 5 octobre	4
Entre le 6 et le 25 octobre	3
Après le 26 octobre	2

#### C : POTENTIEL INFECTIEUX DES SOLS

PRECEDENT		ANTEPRECEDENT	
Blé tendre	4	Blé tendre	4
Tournesol	4	Colza	4
Orge d'hiver	4	Orge d'hiver	3
Orge de printemps	3	Maïs	3
Maïs	3	Orge de printemps	1
Colza	2	Prairie	1
Soja	1	Seigle	1

Retenir la note la plus forte (exemple : précédent colza = 2 et antéprécédent blé = 4, prendre la note 4)

#### CORRECTIF EVENTUEL

Importance du blé dans la rotation :  
Si la parcelle a reçu récemment un blé sur blé + 1

NOTE GLOBALE  
(A + B + C)

Réaliser une intervention anti-piétin quand la note globale atteint ou dépasse 10