



BULLETIN DE SANTÉ DU VÉGÉTAL

BOURGOGNE-FRANCHE-COMTÉ

Grandes cultures n° 31 du 10 juillet 2018



Campagne 2017-2018



Votre avis compte !

Merci de nous donner votre opinion sur le BSV Grandes Cultures en répondant à cette [enquête](#), à destination des professionnels et techniciens.

Sommaire

Tournesol	p 2
Soja	p 3
Maïs	p 4

A retenir cette semaine :

Oléagineux :

- ⇒ Floraison généralisée des parcelles de tournesol qui sont particulièrement sains.
- ⇒ En soja les premières graines observées sur les parcelles les plus avancées.

Maïs :

- ⇒ Stade 13 feuilles à floraison femelle + 15 jours : plus de la moitié des parcelles au stade floraison femelle.
- ⇒ Pas de dégât de ravageurs signalés dans le réseau.



TOURNESOL

Stade des tournesols

Une très grande majorité des tournesols est en floraison avec pour les parcelles les plus avancées des stades atteignant F4 (tous les fleurons ont fleuri, les fleurs ligulées se fanent, les akènes noircissent et leur tégument durcit) – stade BBCH 69.

Tournesol en fleur – secteur de DONZY (58).



Photo M. Geloën - Terres Inovia

A ce jour, les tournesols sont particulièrement sains. Les conditions climatiques actuelles ne sont pas favorables au développement de maladies.

Même si la pluviométrie de la semaine dernière a été bénéfique, dans les situations séchantes, les cultures souffrent. On peut observer des différences de hauteur dans des parcelles où les cultures ont été implantées sur des sols pas suffisamment ressuyés et qui ont par la suite reçues de grosses quantités d'eau fin mai-début juin.



Stade

Les sojas observés sont tous en floraison avec pour les parcelles les plus avancées la formation des premières graines (stade R5 – BBCH 69).



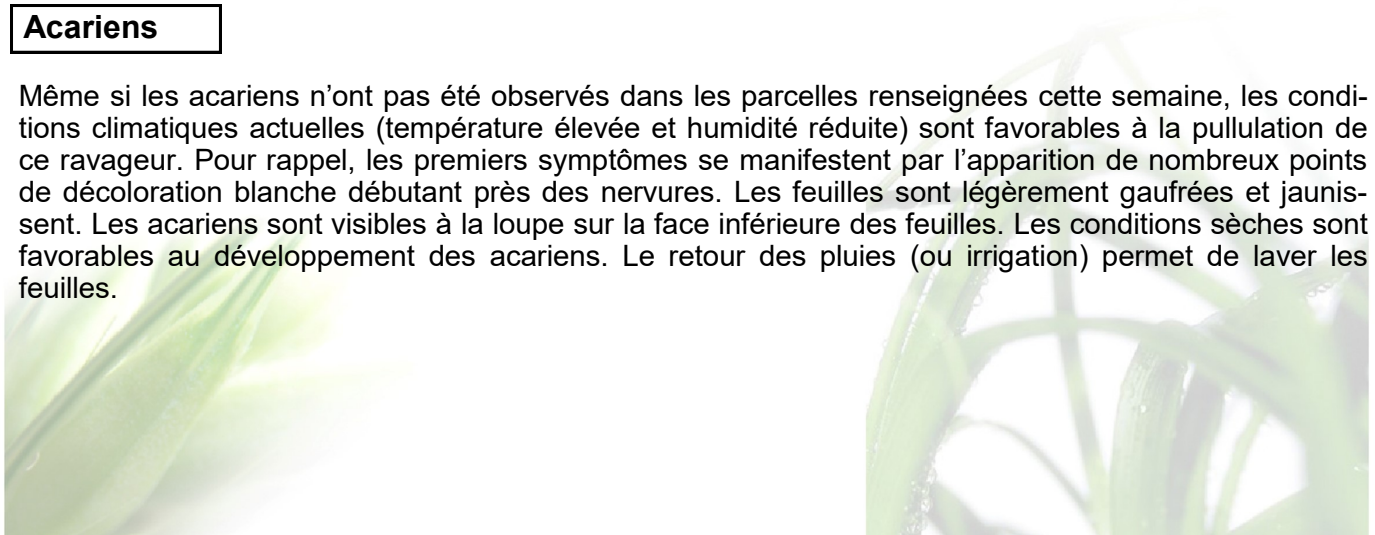
Soja en fleur

Photo M. Geloën - Terres Inovia

Ravageurs

Acariens

Même si les acariens n'ont pas été observés dans les parcelles renseignées cette semaine, les conditions climatiques actuelles (température élevée et humidité réduite) sont favorables à la pullulation de ce ravageur. Pour rappel, les premiers symptômes se manifestent par l'apparition de nombreux points de décoloration blanche débutant près des nervures. Les feuilles sont légèrement gaufrées et jaunissent. Les acariens sont visibles à la loupe sur la face inférieure des feuilles. Les conditions sèches sont favorables au développement des acariens. Le retour des pluies (ou irrigation) permet de laver les feuilles.





Au 10 juillet 2018, le réseau d'observation est constitué de 29 parcelles : 7 situées en Saône-et-Loire, 5 dans le Jura, 3 en Côte-d'Or, 7 dans la Nièvre, 1 en Haute-Saône, 2 dans l'Yonne, 2 dans le territoire de Belfort et 2 dans le Doubs.

Stade et état du maïs

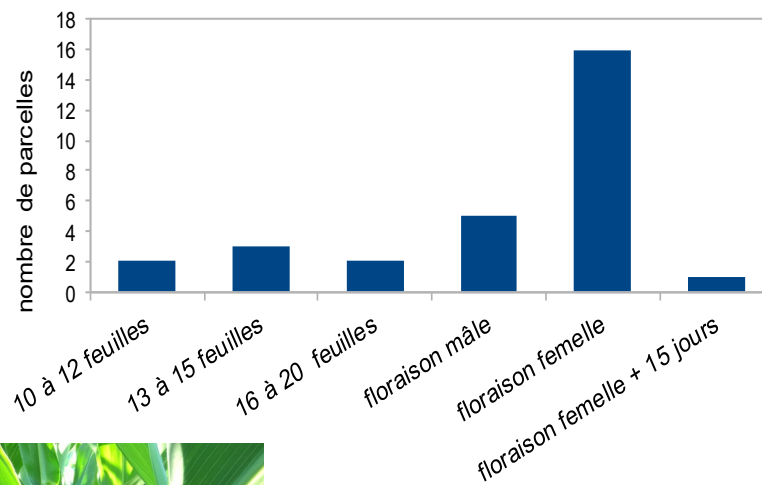
L'essentiel des semis a été réalisé dans la deuxième quinzaine d'avril. Les levées ont été rapides, la majorité des parcelles a atteint le stade le stade floraison femelle.

Le maïs est encore plus en avance qu'en 2017, malgré des semis un peu plus tardifs.

Localement l'impact du sec commence à marquer les maïs qui n'ont pas reçu d'eau depuis le 11 juin et n'ont pas bénéficié des orages de la semaine dernière.

Les derniers semis sont encore plus hétérogènes et marqués par le climat sec.

Stades du maïs le 10 juillet 2018



Une floraison très précoce— Photo A.VILLARD CA71



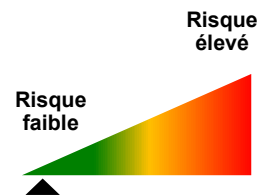
Ravageurs

Pucerons

Sur la tour de piégeage d'Auxerre-La Brosse, la présence des pucerons *Metopolophium dirrhodum* et les *Rhopalosiphum padi* est très faible et encore en baisse par rapport à la semaine dernière. Les *Sitobion avenae* restent dans la moyenne des dernières années à la même date.

Dans le réseau d'observation, les pucerons sont très peu observés et les auxiliaires (larves et adultes de coccinelles, chrysopes...) sont toujours régulièrement signalés.

La présence de *Rhopalosiphum* sur panicule est toutefois notée à Pierre de Bresse 71) et Villy-le-Moutier (21).



Identifier les différents pucerons présents sur maïs

METOPOLOPHIUM DIRRHODUM
(PUCERONS VERTS)



Taille : environ 2 mm.
Couleur : Vert pâle avec ligne vert foncé sur le dos.
Cornicules et antennes claires.

SITOBION AVENAE



Taille : environ 2 mm.
Couleur : variable (vert foncé, brun ou rose jaunâtre).
Cornicules et antennes noires.

RHOPALOSIPHUM PADI



Taille : environ 2 mm.
Forme : globuleuse.
Couleur : Vert très foncé, presque noir avec une zone rougeâtre foncée à l'arrière de l'abdomen.



Source : ECOPHYTO Aquitaine



RAVAGEURS	STADE D'ATTAQUE	SEUIL DE TRAITEMENT A RETENIR
Pucerons Metopolophium	3 à 10 feuilles.	100 pucerons/ plante après 8-10 feuilles.
Pucerons Sitobion	3 à 10 feuilles. Début juillet/début août	500 pucerons / plante (avec de nombreux ailés) Intervenir avant la sortie des soies s'il y a présence de miellat sur les feuilles au-dessus du futur épi
Pucerons Rhopalosiphum	Début Juillet / début Août	- Si quelques panicules colonisées : suivre l'évolution - Si développement population, si absence d'auxiliaires, traiter si 5% des panicules portent des colonies

L'observation doit se faire à l'intérieur de la parcelle à plus de 10 rangs du bord.

Pyrale

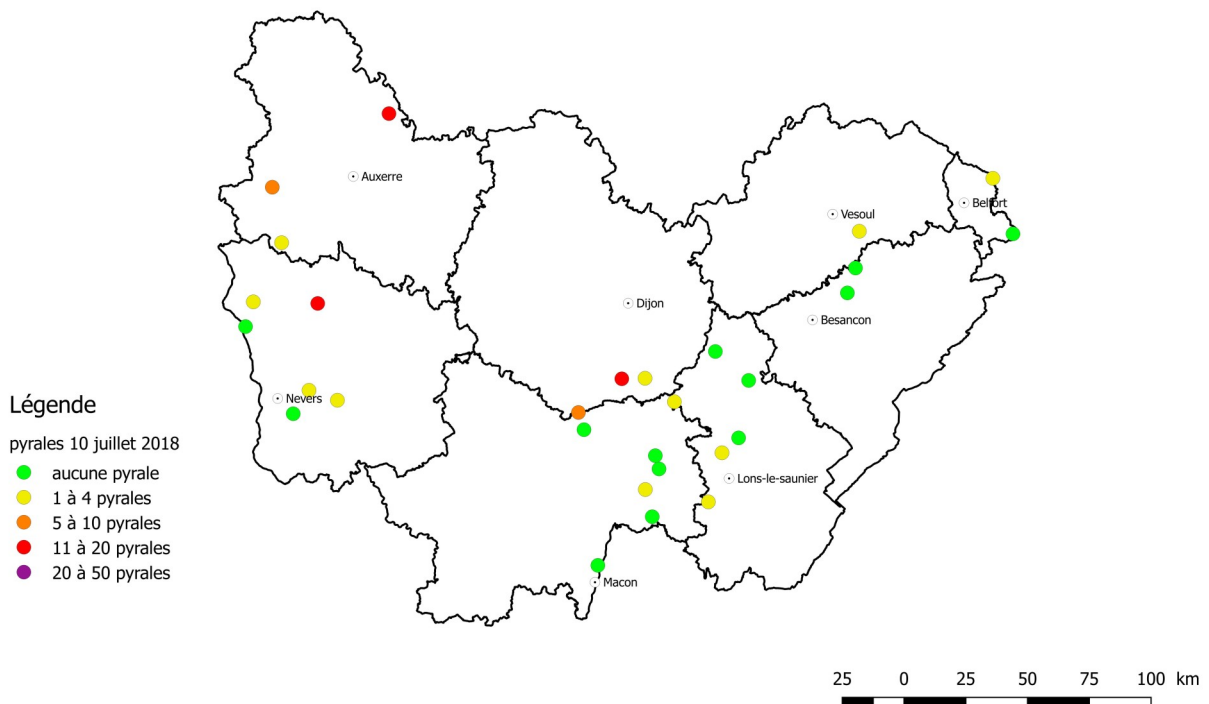
Vol de pyrale

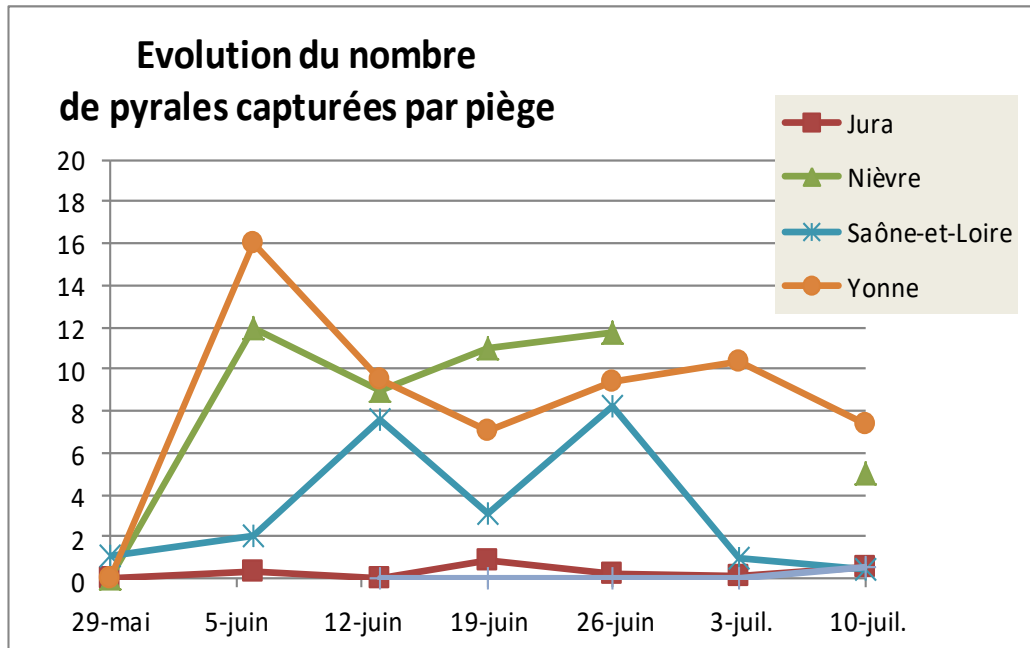
Sur la cage pyrale de Chemin (39), on a pu observer 92 papillons de pyrales contre 160 la semaine dernière.

Sur les 29 pièges relevés en Bourgogne-Franche-Comté, 16 sites ont capturé des papillons adultes.

Les piégeages sont faibles (1 à 4 adultes) sauf à Varzy (15 adultes) et Neuvy-Sautour (14 adultes) dans la Nièvre, à Villy le Moutier en Côte d'or (15 adultes) et à Tannerre-en-Puisay dans l'Yonne (7 adultes).

Carte présentant les captures de pyrales depuis la semaine dernière.







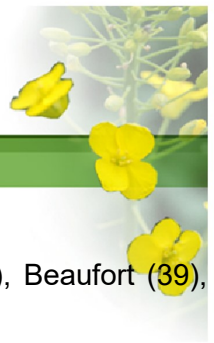
BULLETIN DE SANTÉ DU VÉGÉTAL

BOURGOGNE-FRANCHE-COMTÉ



Grandes cultures n° 31 du 10 juillet 2018

Piègeage des pyrales adultes								
Commune	Département	29-mai	05-juin	12-juin	19-juin	26-juin	03-juil	10-juil
Longvay	21			0				
Villy-le-Moutier	21	0	0	0	0	1	0	15
Saint Nicolas les citeaux	21		0	0	0		0	
Corpeau	21	0	0	1	1	0	1	5
Glanon	21	0	0	3	0	0	0	1
Beaufort	39	0	0	0	5	0	0	1
Arlay	39		0	0	0	0	1	1
Santans	39		2	0	0		0	0
Saint Lothain	39			0	0	1	0	0
Authumes	39		0	0	1	0	0	0
Annoires	39		0	0	0	0	0	1
Orchamp	39	0	0	0	0			
Cisely	58		0	5	10	1		4
Varzy	58			1	5			15
Imphy	58			25	13	21		0
St Quentin sur Nebain	58		32	12	25	18		3
Saint-Jean-Aux-Amognes	58		4	2	2	7		3
Bay	70		0	0	1			
Bonboillon	70		0	0	0	0		
Vallerois-le-bois	70				0	1	0	3
Pesmes	70	1	0	0	1	0		
Lavoncours	70		0		1			
Montpont	71	5	4	9	9	7	3	0
Devrouze	71	0	0	12	4	24	0	
Simard	71	0	0	18	2	12	3	0
Fontaines	71	0	0	1	0	0	0	0
Montbellet	71	3	3		2	12		
Pierre de Bresse	71	0	0	2	1	1	1	
Savigny sur seille	71	3	6	18	3	14	2	2
Saint Loup de Varennes	71	0	7	6	8	11	0	
Allereys sur saone	71	0	0	0	2	1	0	
Senozan	71	0	0	2	0	0	0	0
Neuvy Sautour	89	0	1	11	5	5	2	14
Treigny	89	0	3	8	5	1	28	1
Saint Clément	89		21					
Tannerre-en-Puisaye	89				18		1	7
Chamvres	89		31			13		
Maillot					0	6		
Butteaux	89		24			22		
Aviley	25				0	0	0	0
Pouligney lusans	25			0	0	0	0	0
La chapelle sous rougemont	90			0	0		0	1
Rechesy	90			0	0		0	0



Pontes de pyrales

Les pontes ne sont pas toujours observées (aucune ooplaque à Valleroy-le-bois (70), Beaufort (39), Villy-leMoutier (21) et Glanon (21)). Mais, on en observe sur plusieurs sites :

- 12 % des pieds avec des pontes à Arlay (39),
- 4 % à Corpeau (21),
- 2% à Pouligney-lusans (25) et Saint-Lothain (39).

Le vol aura été précoce, prolongé et important (notamment dans la Nièvre, l'Yonne et la Saône-et-Loire). Les piégeages sont encore significatifs dans le nord de la Nièvre, l'Yonne et en progression en Côte d'or.

Nous continuerons des observations sur quelques sites pendant l'été pour suivre l'éventuelle progression des populations bivoltines présentes au sud de la région.

Autres bioagresseurs

Aucun autre ravageur n'est observé dans notre réseau.

Aucune chrysomèle n'a été piégée.





BULLETIN DE SANTÉ DU VÉGÉTAL

BOURGOGNE-FRANCHE-COMTÉ



Grandes cultures n° 31 du 10 juillet 2018



Pour toute information sur l'état sanitaire de la betterave sucrière, retrouvez le BSV betteraves sur le site de la Chambre régionale d'agriculture, en cliquant [ici](#)

*Ce message est la dernière analyse de risque de cette saison
La parution du Bulletin de Santé du Végétal - Grandes cultures -
reprendra début septembre avec le suivi du colza.*

Bulletin édité sous la responsabilité de la Chambre régionale d'agriculture de Bourgogne Franche-Comté et rédaction animée par ARVALIS-Institut du Végétal, Terres Inovia et les Chambres d'agriculture de Bourgogne Franche-Comté à partir des observations réalisées par : 110 BOURGOGNE - AGRIDEV - AGRI SUD EST - AGRODIFFUSION - ALTERNATIVE - AMDIS - BOURGOGNE DU SUD - SAS BRESSON - CA 21 - CIA 25 90 - CA 39 - CA 58 - CA 70 - CA 71 - CA 89 - CHAYS - SARL COURTEJOIE - DIJON CEREALES - EPIS CENTRE - FAIVRE SAS - FREDON - MOULIN JACQUOT - MINOTERIE GAY - GIROUX SAS - INTERVAL - KRY SOP - SARL LEGUY - ETS RUZE - SEINE YONNE - SENOGRAIN - SEPAC - SOUFFLET AGRICULTURE - TEOL - TERRE COMTOISE - YNOVAE

Ce bulletin est produit à partir d'observations ponctuelles. S'il donne une tendance de la situation sanitaire régionale, celle-ci ne peut pas être transposée telle quelle à la parcelle. La Chambre régionale d'agriculture de Bourgogne Franche-Comté dégage donc toute responsabilité quant aux décisions prises par les viticulteurs et agriculteurs pour la protection de leurs cultures et les invite à prendre ces décisions sur la base d'observations qu'ils auront eux mêmes réalisées sur leurs parcelles et/ou en s'appuyant sur les préconisations issues de bulletins techniques.

« Action co-pilotée par le **Ministère chargé de l'Agriculture et le Ministère chargé de l'environnement**, avec l'appui financier de l'**Agence Française pour la Biodiversité** par les crédits issus de la redevance pour pollutions diffuses attribués au financement du plan Ecophyto 2 ».

Avec la participation financière de :

**AGENCE FRANÇAISE
POUR LA BIODIVERSITÉ**

Établissement public du ministère de l'Environnement