

# BULLETIN DE SANTÉ DU VÉGÉTAL BOURGOGNE

PRODUCTIONS HORTICOLES n° 5 du 26 avril 2013

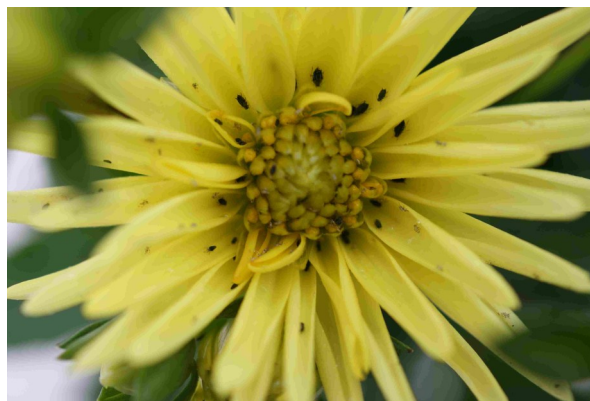


## DES FOYERS DE PUCERONS DANS LES SERRES

Tous les observateurs signalent des foyers de pucerons dans leurs cultures. Très polyphages, ils sont présents sur de nombreuses cultures : le géranium mais également sur ipomée, dahlia (voir photo ci-contre) et diverses plantes à massif.

Selon les entreprises, ceux-ci sont plus ou moins contenus. Leur vitesse de propagation va dépendre des conditions climatiques des prochains jours. Dans tous les cas, il faut rester très vigilant

Photo AREXHOR G.E. : pucerons noirs dans une fleur de dahlia



Puceron parasité

## THRIPS : présents principalement dans les cultures de géranium



Photo : AREXHOR G.E. larve de thrips sur sauge ananas

Les larves de thrips n'ont pas seulement été identifiées sur géranium lierre rose ou lilas mais également sur diverses plantes à massif issues de boutures.

La floraison des végétaux associée à une éventuelle élévation des températures va être favorable à leur développement.

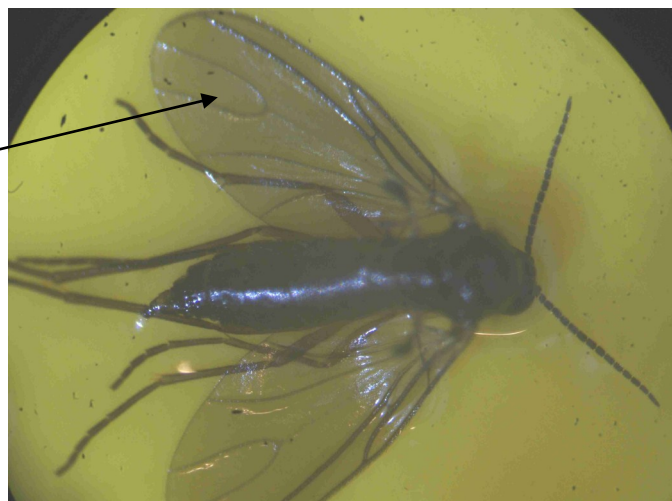
Comme pour les pucerons, il faut être très vigilant

## ALEURODES : quasiment absents des cultures de plantes à massif

Même sur fuchsia ou lantana, les aleurodes ne sont pas signalés dans ces cultures sensibles.

### SCIARIDES : A SURVEILLER

Humidité, chaleur et radicelles tendres attirent inévitablement les mouches des terreaux. Elles sont reconnaissables aux nervures des ailes en forme de cloche (voir photo contre). Les larves peuvent causer des dégâts considérables dans les jeunes semis .



### BILAN SOUS SERRE : Niveau de risque

**A surveiller le développement des Thrips et des Pucerons**

Couple plante/ravageur		Niveau de risque
Ravageur	plante	
Acariens	Géranium	■
Botrytis	Géranium	■
Pucerons	Géranium	■ ■
Rouille	Géranium	■
Thrips	Géranium	■ ■
Acarien	Hortensia	■
Aleurodes	Hortensia	■
Botrytis	Hortensia	■
Pucerons	Hortensia	■
Mildiou	Pensée	■
Oïdium	Pensée	■
Pucerons	Plantes à massif	■ ■
Thrips	Plantes à massif	■ ■
Aleurodes	Fuchsia et hortensia	■
Sciarides	Plantes à massif	■ ■

Légende	
Aucun risque	■
Risque moyen à surveiller	■ ■
Risque important	■ ■ ■

### **Les abeilles butinent, protégeons les ! Respectez la réglementation « abeilles » et lisez attentivement la note nationale BSV 2012 sur les abeilles**

Dans les situations proches de la floraison des arbres fruitiers, des parcelles légumières, ou horticoles, lors de la pleine floraison, ou lorsque d'autres plantes sont en fleurs dans les parcelles, utiliser un insecticide ou acaricide portant la mention « abeille », autorisé « pendant la floraison mais toujours en dehors de la présence d'abeilles » et intervenir le soir par température <13°C (et jamais le matin) lorsque les ouvrières sont dans la ruche ou lorsque les conditions climatiques ne sont pas favorables à l'activité des abeilles, ceci afin de les préserver ainsi que les autres auxiliaires des cultures potentiellement exposés.

**Attention, la mention « abeille » sur un insecticide ou acaricide ne signifie pas que le produit est inoffensif pour les abeilles.** Cette mention « abeille » rappelle que, appliqué dans certaines conditions, le produit a une toxicité moindre pour les abeilles mais reste potentiellement dangereux.

**Il est formellement interdit de mélanger pyréthrinoïdes et triazoles ou imidazoles.** Si elles sont utilisées, ces familles de matières actives doivent être appliquées à 24 heures d'intervalle en appliquant l'insecticide pyréthrinoïde en premier.

N'intervenir sur les cultures que si nécessaire et veiller à respecter scrupuleusement les conditions d'emploi associées à l'usage du produit, qui sont mentionnées sur la brochure technique (ou l'étiquette) livrée avec l'emballage du produit.

**Lors de la pollinisation** (prestation de service), de nombreuses ruches sont en place dans les vergers et les cultures légumières. Les traitements fongicides et insecticides qui sont appliqués sur ces parcelles, mais aussi dans les parcelles voisines ont un effet toxique pour les abeilles. **Veiller à informer le voisinage de la présence de ruches.**

[Pour en savoir plus](#) : téléchargez la plaquette « *Les abeilles butinent* » et la note nationale BSV « *Les abeilles, des alliées pour nos cultures : protégeons-les !* » sur les sites Internet partenaires du réseau d'épidémiosurveillance des cultures ou sur [www.itsap.asso.fr](http://www.itsap.asso.fr)

Bulletin édité sous la responsabilité de la Chambre Régionale d'Agriculture de Bourgogne et rédigé par AREXHOR Grand-Est, avec la collaboration du SRAL et de la FREDON Bourgogne, à partir des observations réalisées par ADHP.

Ce bulletin est produit à partir d'observations ponctuelles. S'il donne une tendance de la situation sanitaire régionale, celle-ci ne peut pas être transposée telle quelle à la parcelle. La Chambre régionale d'Agriculture de Bourgogne dégage donc toute responsabilité quant aux décisions prises par les horticulteurs et pépiniéristes pour la protection de leurs cultures et les invite à prendre ces décisions sur la base d'observations qu'ils auront eux mêmes réalisées sur leurs parcelles et/ou en s'appuyant sur les préconisations issues de bulletins techniques.

Action pilotée par le Ministère chargé de l'Agriculture, avec l'appui financier de l'Office national de l'eau et des milieux aquatiques par les crédits issus de la redevance pour pollutions diffuses attribués au financement du plan Ecophyto 2018 »