

BULLETIN DE SANTÉ DU VÉGÉTAL BOURGOGNE

PRODUCTIONS HORTICOLES n° 6 du 17 mai 2013



En cette période de commercialisation, les différents lots sont manipulés, transférés d'un lieu à un autre et cotoient des végétaux venant de l'extérieur. En cas de présence de maladies ou de ravageurs toutes ces manipulations sont propices à leur propagation. Même si le temps manque et que les conditions automnales ne sont pas propices au développement des ravageurs, il ne faut pas relâcher les observations sur les cultures.

LES PUCERONS EN RESSION DANS LES SERRES

Avec les conditions automnales observées ces derniers jours, la pression parasitaire s'est fortement ralentie. Seuls sont signalés quelques petits foyers de pucerons éparpillés dans les cultures : Mais à surveiller si les températures venaient à s'élever.

Photos : AREXHOR G.E.
Pucerons sur tige de fuchsia à gauche et sur feuille de calibrachoa au dessous.



THRIPS : LES POPULATIONS PROGRESSENT



Photo : AREXHOR G.E. larve de thrips sur sauge ananas

Malgré les températures relativement fraîches enregistrées sous les serres, les populations de thrips ont nettement progressé. Leur présence est quasiment systématiquement signalée dans les cultures de géranium et dans une moindre mesure sur plantes à massif.

Le seuil de tolérance est dépassé. L'explosion des populations est à craindre avec le retour des températures douces.

ALEURODES : quasiment absents des cultures de plantes à massif

Même sur fuchsia ou lantana, les aleurodes ne sont toujours pas signalés dans ces cultures sensibles.

SCIARIDES : NE PAS RELACHER LA VIGILANCE

Très polyphages, les larves des mouches des terreaux sont signalées dans les semis ou les boutures de plantes à massif mais également de replants de légumes. Les larves peuvent causer des dégâts considérables conduisant à la mort de la plantule.



Photo ADHP : larve de sciaride

VU DANS LES SERRES :

MALADIES : présence d'oïdium sur verveine

Quelques rares cas d'oïdium sont mentionnés sur des verveine. Il s'agit d'une sensibilité variétale. Les nouvelles variétés sont de plus en plus résistantes à l'oïdium ou du moins elles le supportent sans préjudice.

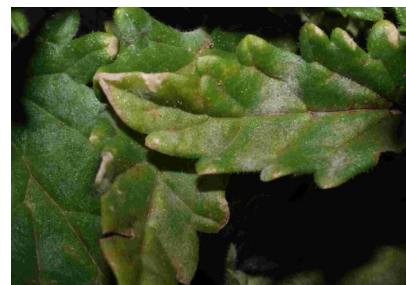


Photo AREXHOR G.E. oïdium sur verveine

BILAN SOUS SERRE : Niveau de risque

Si les températures s'élèvent à surveiller le développement des Thrips et des Pucerons

Couple plante/ravageur		Niveau de
Ravageur	plante	
Acarions	Géranium	■
Botrytis	Géranium	■
Pucerons	Géranium	■ ■
Rouille	Géranium	■
Thrips	Géranium	■ ■ ■
Pucerons	Hortensia	■
Pucerons	Plantes à massif	■ ■
Thrips	Plantes à massif	■ ■ ■
Aleurodes	Fuchsia et hortensia	■
Sciarides	Plantes à massif	■ ■

Légende	
Aucun risque	■
Risque moyen à surveiller	■ ■
Risque important	■ ■ ■

Les abeilles butinent, protégeons les ! Respectez la réglementation « abeilles » et lisez attentivement la note nationale BSV 2012 sur les abeilles

Dans les situations proches de la floraison des arbres fruitiers, des parcelles légumières, ou horticoles, lors de la pleine floraison, ou lorsque d'autres plantes sont en fleurs dans les parcelles, utiliser un insecticide ou acaricide portant la mention « abeille », autorisé « pendant la floraison mais toujours en dehors de la présence d'abeilles » et intervenir le soir par température <13°C (et jamais le matin) lorsque les ouvrières sont dans la ruche ou lorsque les conditions climatiques ne sont pas favorables à l'activité des abeilles, ceci afin de les préserver ainsi que les autres auxiliaires des cultures potentiellement exposés.

Attention, la mention « abeille » sur un insecticide ou acaricide ne signifie pas que le produit est inoffensif pour les abeilles. Cette mention « abeille » rappelle que, appliqué dans certaines conditions, le produit a une toxicité moindre pour les abeilles mais reste potentiellement dangereux.

Il est formellement interdit de mélanger pyréthrinoïdes et triazoles ou imidazoles. Si elles sont utilisées, ces familles de matières actives doivent être appliquées à 24 heures d'intervalle en appliquant l'insecticide pyréthrinoïde en premier.

N'intervenir sur les cultures que si nécessaire et veiller à respecter scrupuleusement les conditions d'emploi associées à l'usage du produit, qui sont mentionnées sur la brochure technique (ou l'étiquette) livrée avec l'emballage du produit.

Lors de la pollinisation (prestation de service), de nombreuses ruches sont en place dans les vergers et les cultures légumières. Les traitements fongicides et insecticides qui sont appliqués sur ces parcelles, mais aussi dans les parcelles voisines ont un effet toxique pour les abeilles. **Veiller à informer le voisinage de la présence de ruches.**

[Pour en savoir plus](#) : téléchargez la plaquette « *Les abeilles butinent* » et la note nationale BSV « *Les abeilles, des alliées pour nos cultures : protégeons-les !* » sur les sites Internet partenaires du réseau d'épidémiosurveillance des cultures ou sur www.itsap.asso.fr

Bulletin édité sous la responsabilité de la Chambre Régionale d'Agriculture de Bourgogne et rédigé par AREXHOR Grand-Est, avec la collaboration du SRAL et de la FREDON Bourgogne, à partir des observations réalisées par ADHP.

Ce bulletin est produit à partir d'observations ponctuelles. S'il donne une tendance de la situation sanitaire régionale, celle-ci ne peut pas être transposée telle quelle à la parcelle. La Chambre régionale d'Agriculture de Bourgogne dégage donc toute responsabilité quant aux décisions prises par les horticulteurs et pépiniéristes pour la protection de leurs cultures et les invite à prendre ces décisions sur la base d'observations qu'ils auront eux mêmes réalisées sur leurs parcelles et/ou en s'appuyant sur les préconisations issues de bulletins techniques.

Action pilotée par le Ministère chargé de l'Agriculture, avec l'appui financier de l'Office national de l'eau et des milieux aquatiques par les crédits issus de la redevance pour pollutions diffuses attribués au financement du plan Ecophyto 2018 »