

BULLETIN DE SANTÉ DU VÉGÉTAL BOURGOGNE

Viticulture n°1 du 05 avril 2016



BSV Vigne 2016

Ce bulletin marque le début de la 8^{ème} campagne du BSV Vigne Bourgogne. Le réseau 2016 est constitué d'environ **300 parcelles suivies par 65 observateurs de 20 structures différentes**. L'ensemble des organismes techniques de la filière viticole bourguignonne participe à l'élaboration de ce bulletin. Vous retrouverez toutes les structures partenaires en fin de BSV. L'organisation du dispositif pour la campagne 2016 est le suivant :

Animateurs BSV Vigne Bourgogne

Pierre PETITOT et Benoit BAZEROLLE (CRAB-CA21)

Correspondants départementaux

Saône et Loire : Benjamin ALBAN (CA71)

Côte d'Or : Pierre PETITOT et Benoit BAZEROLLE (CA21)

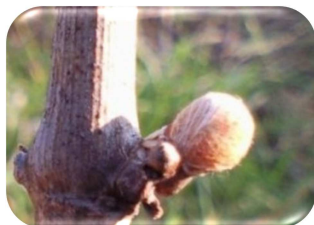
Yonne : Guillaume MORVAN et Lise-Marie LALES (CA89)

Nièvre : Clémentine MARÇON (SICAVAC)

Cellule d'Analyse de Risque composée de 5 membres

Sylvie JACOB (FREDON Bourgogne), Pierre PETITOT et Benoit BAZEROLLE (CRAB/CA21), François-Michel BERNARD (IFV) et Philippe MANGOLD (représentant GIE BFC AGRO).

Stades



Bourgeon dans le coton (CA21)

La reprise d'activité de la vigne est maintenant perceptible en toutes situations.

Le stade le plus fréquemment observé sur le réseau BSV est bourgeon dans le coton. Les situations les plus précoces se situent à pointe verte et les plus tardives à début gonflement.

A ce jour, 2016 se positionne comme une année moyenne, proche de 2015.

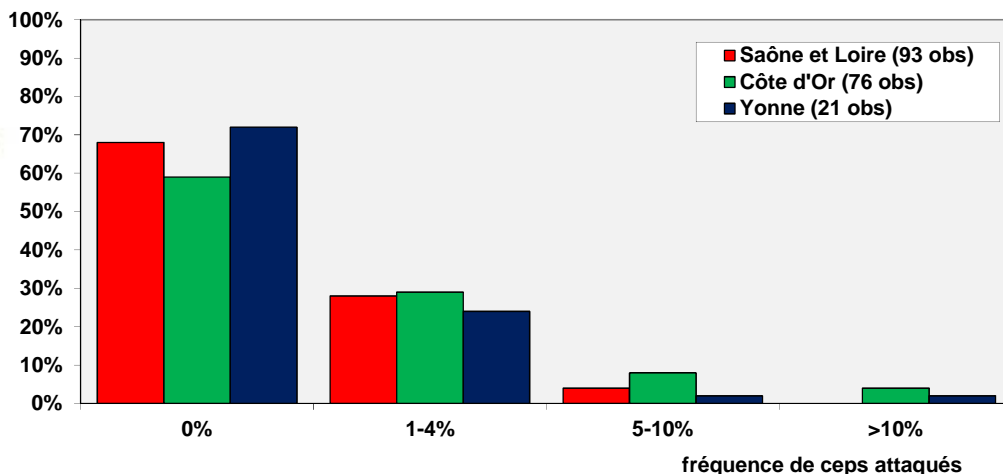
MANGE-BOURGEONS

Mange-Bourgeons

Fréquence de ceps atteints

sur le réseau BSV Bourgogne au 04 avril 2016 - 190 parcelles

% de parcelles
par classe



Pluies du

28 mars au 03 avril :

Le cumul de pluies sur la semaine écoulée est compris entre 20 et 35 mm sur une grande partie de la Bourgogne excepté le sud Saône et Loire où l'on enregistre une dizaine de mm de moins.

L'épisode pluvieux qui touche la région depuis hier soir a déjà apporté jusqu'à une dizaine de mm supplémentaires.

Prévisions du

06 au 11 avril :

Un temps perturbé et frais devrait se maintenir jusqu'en fin de semaine avant une possible remontée des températures mais toujours avec des passages pluvieux.

Source Météo France

BULLETIN DE SANTÉ DU VÉGÉTAL BOURGOGNE

A ce jour, les dégâts de mange-bourgeons sont peu nombreux. En effet sur 190 parcelles observées, 60 à 70% d'entre elles sont indemnes et seules quelques situations en Côte d'Or et dans l'Yonne approchent le seuil de nuisibilité.

Rappel : le seuil d'intervention est fixé à 10-15 % de ceps avec au moins un bourgeon mangé.

Les mange-bourgeons sont susceptibles de provoquer des dégâts du début du gonflement du bourgeon jusqu'au stade 1^{ère} feuille étalée. En toutes situations, la surveillance doit débuter.

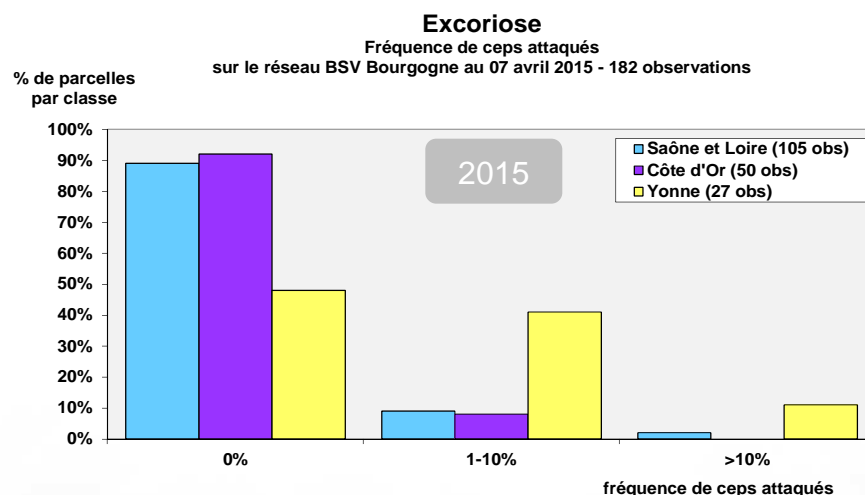
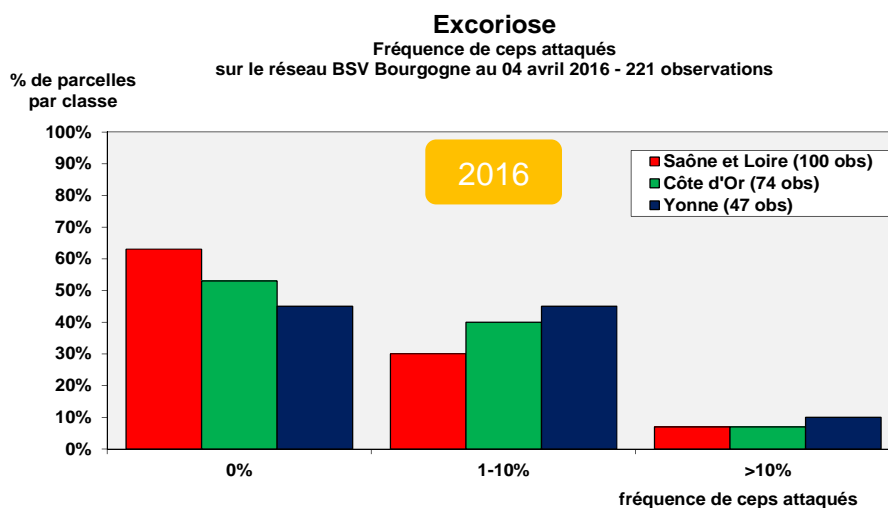


Chenille de boarmie et dégât sur bourgeon (Fredon Bourgogne)

EXCORIOSE



*Symptômes d'excoriose (CA21)
Nécroses brunes-noirâtres
à la base des rameaux*



Les observations réalisées sur le réseau révèlent une présence d'excoriose plus importante que l'an dernier, notamment en Saône et Loire et Côte d'Or où la proportion de parcelles indemnes passe de 80-90 % en 2015 à 60 % cette année. Dans l'Yonne qui était le vignoble le plus touché en 2015, la situation est au contraire assez stable. Entre 7 et 10% des parcelles présentent un niveau d'attaque supérieur à 10% de pieds touchés.

Dans la Nièvre, 70% des parcelles observées présentent un niveau d'attaque supérieur à 20 % de pieds touchés.

Les symptômes observés sur bois sont liés aux différentes pluies de la 2^e quinzaine d'avril 2015.



L'éclatement du bourgeon (stade 06) constitue le stade clé dans la gestion du risque vis-à-vis de l'excoriose. Des contaminations significatives sur les futurs rameaux ne pourront avoir lieu que si les conditions suivantes sont réunies :

- parcelles présentant plus de 10% de ceps atteints,
- stade 06 (éclatement du bourgeon) observé dans ces parcelles,
- pluies survenant durant la période d'éclatement des bourgeons.

Méthode d'observation : examiner 100 ceps par parcelle (20 séries de 5 ceps consécutifs réparties sur l'ensemble de la parcelle) et dénombrer les ceps présentant au moins un symptôme d'excoriose.

Dans les parcelles où des symptômes significatifs d'excoriose ont été identifiés lors des travaux de taille ou de pliage des baguettes, un comptage bilan doit être réalisé dès maintenant.

ERINOSE

Les seules parcelles présentant un risque vis-à-vis de l'érinose sont celles où des symptômes marqués ont été observés en 2015 (fortes attaques sur feuilles mais également sur inflorescences). De telles situations restent assez rares.

VERS DE GRAPPE

Selon les indications du modèle tordeuses (source SRAI-FREDON), le vol de 1^{ère} génération pourrait débuter dans le courant de la semaine prochaine en secteurs précoces.

Pour la confusion sexuelle, la pose des diffuseurs doit intervenir au plus tard au début du vol.

MILDIOU

Maturité des œufs d'hiver

18 sites sont concernés par ce suivi biologique dans le vignoble bourguignon (6 en Saône et Loire, 8 en Côte d'Or, 3 dans l'Yonne et 1 dans la Nièvre).

Les observations ont débuté fin mars en Saône et Loire, Côte d'Or et Yonne. **A ce jour, la maturité n'est acquise sur aucun des sites. Le temps de germination est de l'ordre de 3 jours.**

Dans la Nièvre, les suivis de maturité débiteront dans le courant de la semaine prochaine.

Rappelons que la maturité des œufs d'hiver est considérée acquise lorsque leur germination en milieu contrôlé (20°C et humidité saturante) a lieu en moins de 24 heures.

Prochain BSV : mardi 12 avril

Bulletin édité sous la responsabilité de la Chambre Régionale d'Agriculture de Bourgogne (CRAB) et rédigé par le représentant de la CRAB en collaboration avec les membres de la cellule analyse de risque : FREDON Bourgogne, IFV et GIE BFC-Agro à partir des observations réalisées par : CA21 - CA71 - CA89 - ESPACE VIGNE - FREDON Bourgogne - 110 VIGNE - BOURGOGNE DU SUD - BOURGOGNE VITI SERVICE - CAVE DES HAUTES COTES - COOPERATIVE AGRICOLE BRESSE MACONNAIS - COOPERATIVE AGRICOLE MACONNAIS BEAUJOLAIS - ECOVIGNE - GROUPEMENT VIGNERONS DES TERRES SECRETES - LA CHABLISIENNE - OENOPHYT - BIO BOURGOGNE - SICAVAC - SOUFFLET VIGNE - VITAGRI.

Ce bulletin est produit à partir d'observations ponctuelles. S'il donne une tendance de la situation sanitaire régionale, celle-ci ne peut pas être transposée telle quelle à la parcelle. La CRAB dégage donc toute responsabilité quant aux décisions prises par les viticulteurs et agriculteurs pour la protection de leurs cultures et les invite à prendre ces décisions sur la base d'observations qu'ils auront eux-mêmes réalisées sur leurs parcelles et/ou en s'appuyant sur les préconisations issues de bulletins techniques.