

# BULLETIN DE SANTÉ DU VÉGÉTAL BOURGOGNE

Viticulture n°9 du 31 mai 2016



## STADES



9 feuilles étalées

Les quelques belles journées de la semaine dernière ont permis l'apparition d'une à 2 nouvelles feuilles.

Le stade le plus fréquemment relevé dans le vignoble se situe maintenant autour de 9 feuilles étalées. On note jusqu'à 11 feuilles étalées pour les parcelles les plus précoces et 6-7 pour les plus tardives.

2016 a actuellement un peu plus de 2 semaines de retard par rapport à 2015 mais encore 1 semaine d'avance par rapport à 2013.

## ALEAS CLIMATIQUES : A NOUVEAU LA GRELE !

En l'espace d'un mois et demi, le vignoble bourguignon a déjà subi un nombre conséquent d'aléas climatiques auxquels vient s'ajouter un nouvel épisode de grêle le 27 mai :

- sur le Chablisien, les dégâts se situent essentiellement d'Irancy (à l'ouest) à Chemilly / Serein (à l'est) en passant par Saint Bris, Chitry, Préhy et Chichée ; les communes de Coulanges, Migé, Courgis et Chablis sont également touchées.
- sur la Saône et Loire, la grêle a concerné un large secteur allant de Romanèche-Thorins à Clessé. Les dégâts les plus importants concernent essentiellement le Beaujolais (Romanèche-Thorins, La Chapelle de Guinchay, Crèches sur Saône...). Même si quelques communes du Mâconnais (Laizé, Vergisson, Prissé...) sont localement bien touchées.

## MILDIU

### ➤ Point contaminations et sorties de taches

Les symptômes issus des contaminations du 08 au 13 mai se sont en principe tous extériorisés. Les contaminations du 18 au 23 mai sont en cours d'expression, celles du 26 est des jours suivants pourront donner lieu à de nouvelles sorties de taches à partir de la fin de semaine.

### ➤ Situation au vignoble

Depuis la semaine dernière, une évolution de la situation mildiou est notée dans tous les vignobles et la maladie est cette fois repérée en tous secteurs à des niveaux très variables y compris entre 2 parcelles voisines.

La situation telle qu'elle a pu être appréhendée au travers des observations d'hier est la suivante :

**-Saône et Loire :** le mildiou est fréquemment observé dans 48% des parcelles du réseau BSV avec ponctuellement des vignes fortement touchées (1 à plusieurs taches par pied) dans tous les secteurs. En une semaine, la situation a particulièrement évolué sur certaines parcelles en Côte Chalonnaise et Couchois-Maranges. Les premiers symptômes sur inflorescences sont notés.

**-Côte d'Or :** hormis dans les Hautes-Côtes où la présence de la maladie n'a a priori pas été détectée, de nouvelles taches ont été observées en Côte de Beaune et Côte de Nuits dans 20% des parcelles du réseau BSV. Les symptômes sont pour l'instant moins fréquents qu'en Saône et Loire et se limitent le plus souvent à 1 à 2 taches par parcelle. Toutefois, des attaques plus importantes avec parfois plusieurs taches par cep sont localement décelées (bas de Chassagne, Gevrey, Savigny...).

## Pluies du 23 au 29 mai :

L'Yonne a été le département le plus concerné par les épisodes pluvio-orageux du week-end dernier. Localement, on relève jusqu'à 95 mm (Chichée) et de nouveaux dégâts de grêle. Dans le reste du vignoble bourguignon, les cumuls varient entre 25 et 55 mm. Les pluies d'hier et cette nuit ont apporté 10 à 15 mm et encore 30 à 35 mm dans l'Yonne.

## Prévisions du 01 au 07 juin :

Toujours pas de beau temps durable en vue. Passages pluvieux et fraîcheur devraient encore ponctuer ce début du mois de juin. Les températures inférieures aux normales n'opéreront a priori une remontée qu'à partir de fin de semaine.



**-Yonne :** alors que nous signalions les 1<sup>ers</sup> symptômes dans le précédent BSV, des taches sont maintenant régulièrement observées dans 38% des parcelles du réseau BSV, avec des niveaux d'attaque plus importants dans le Chablisien.

**-Nièvre :** les premiers symptômes sont observés dans 36% des parcelles du réseau BSV. Le plus souvent ils se limitent à 1 ou 2 taches par parcelle.

## ➤ Analyse de risque :

La présence de taches de mildiou dans l'ensemble des départements, fructifiées pour certaines d'entre elles et la persistance d'un temps pluvieux ont fait augmenter de façon significative le risque qui peut être qualifié d'**élevé voire localement très élevé** là où le mildiou est déjà bien présent. Chaque pluie est susceptible de provoquer de nouvelles contaminations sur feuilles et grappes en cas de défaut de protection. A ce stade de la vigne, les inflorescences sont extrêmement sensibles.

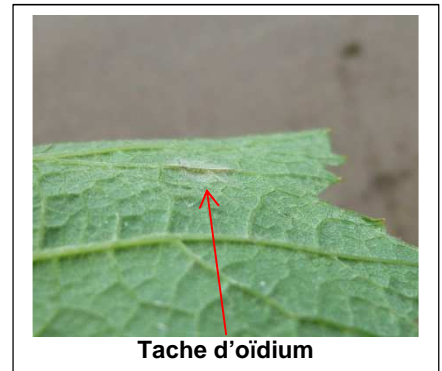
**Une surveillance régulière des parcelles s'impose pour suivre l'évolution de la situation.**

Rappel : l'ébourgeonnage, en éliminant les pousses les plus proches du sol, constitue une mesure prophylactique intéressante pour diminuer l'inoculum de mildiou et limiter le risque de repiquages.

## OÏDIUM

Aucune évolution n'est notée depuis la semaine dernière. La présence d'oïdium sur feuilles demeure extrêmement rare puisqu'elle n'est décelée que dans 9 parcelles sur plus de 200 observées.

Les températures plus élevées de la fin de semaine dernière ont été propices à l'activité du champignon. A l'inverse, les conditions très pluvieuses qui sévissent depuis le 27/05 ne lui sont pas favorables.



Tache d'oïdium

## BLACK-ROT



Tache de Black-Rot  
avec pycnides

Aucune évolution n'est notée depuis la semaine dernière.

En Saône et Loire et Côte d'Or, la présence de black-rot est quasiment anecdotique. De rares taches ont été observées dans seulement 7 parcelles sur plus de 200 suivies.

Dans l'Yonne et la Nièvre, aucune tache n'a encore été détectée.

Rappelons que la période de grande sensibilité des grappes ne débute qu'à floraison-nouaison.

## VERS DE GRAPPE

Dans les secteurs précoces, le vol de cochyliis est terminé. Quelques captures sont encore notées sur certains secteurs tardifs.

Pour l'eudémis les vols sont souvent plus étalés et des captures importantes sont encore enregistrées, notamment dans l'Yonne.

Dans le Sud Saône et Loire, les premiers glomérules vont commencer à être visibles mais les observations ne débiteront pas avant la semaine prochaine. La méthode de comptage et le seuil d'intervention seront rappelés dans le prochain BSV.



# BULLETIN DE SANTÉ DU VÉGÉTAL BOURGOGNE



## PYRALE

Pas d'évolution depuis la semaine dernière. Dans la grande majorité des parcelles, la pyrale reste absente et n'aura rarement été aussi discrète qu'en 2016.

**Seuil : 80% de ceps occupés par au moins une pyrale**

## CICADELLE FLAVESCENCE DOREE

Les premières larves de cicadelles de la flavescence dorée ont été observées au vignoble en début de semaine dernière.

Le message réglementaire joint, rédigé par la DRAAF Bourgogne Franche Comté, décrit le dispositif de lutte 2016, il précise en particulier la localisation des secteurs soumis à une lutte insecticide obligatoire. Il indique enfin la période durant laquelle la première intervention doit être appliquée.

**Prochain BSV : mardi 07 juin**

\*\*\*\*\*

Bulletin édité sous la responsabilité de la Chambre Régionale d'Agriculture de Bourgogne (CRAB) et rédigé par le représentant de la CRAB en collaboration avec les membres de la cellule analyse de risque : SRAL, FREDON Bourgogne et GIE BFC-Agro à partir des observations réalisées par : CA21 - CA71 - CA89 - ESPACE VIGNE - FREDON Bourgogne - 110 VIGNE - BOURGOGNE DU SUD - BOURGOGNE VITI SERVICE - CAVE DES HAUTES COTES - COOPERATIVE AGRICOLE BRESSE MACONNAIS - COOPERATIVE AGRICOLE MACONNAIS BEAUJOLAIS - ECOVIGNE - GROUPEMENT VIGNERONS DES TERRES SECRETES - LA CHABLISIENNE - OENOPHYT - BIO BOURGOGNE - SICAVAC - SOUFFLET VIGNE - VITAGRI.

Ce bulletin est produit à partir d'observations ponctuelles. S'il donne une tendance de la situation sanitaire régionale, celle-ci ne peut pas être transposée telle quelle à la parcelle. La CRAB dégage donc toute responsabilité quant aux décisions prises par les viticulteurs et agriculteurs pour la protection de leurs cultures et les invite à prendre ces décisions sur la base d'observations qu'ils auront eux-mêmes réalisées sur leurs parcelles et/ou en s'appuyant sur les préconisations issues de bulletins techniques.

Avec la participation financière de :

