

# BULLETIN DE SANTÉ DU VÉGÉTAL BOURGOGNE

Viticulture n°8 du 24 mai 2016



## STADES



7-8 feuilles étalées

En dépit de conditions climatiques très changeantes, la vigne poursuit son développement avec l'apparition en moyenne d'une à 2 nouvelles feuilles au cours des 7 derniers jours. A noter que la croissance des rameaux a souvent été importante au cours du week-end dernier, faisant évoluer nettement le volume de végétation.

Dans les secteurs peu ou pas touchés par le gel, le stade le plus fréquemment relevé se situe aux alentours de 7 feuilles étalées. On dénombre jusqu'à 9-10 feuilles dans les zones les plus précoces du Mâconnais contre 4-5 feuilles en secteurs plus tardifs.

## GEL

L'impact réel du gel se dessine de jour en jour. Dans les vignes peu ou pas impactées et dans quelques situations très affectées de Saône et Loire, la pousse continue ou débute à partir des bourgeons secondaires. Ces derniers présentent actuellement un écart de 4 à 6 semaines par rapport aux pousses indemnes. Dans les parcelles qui ont été les plus affectées, la végétation peine toujours à repartir : dans le meilleur des cas, quelques bourgeons situés sur le vieux bois sont tout juste à gonflement.

## MILDIU

### ► Point contaminations et sorties de taches

#### ■ Pluies du 08 au 13 mai :

L'expression des symptômes consécutifs à ces pluies a débuté ce week-end et pourra se prolonger tout au long de la semaine car toutes les contaminations n'ont pas encore terminé leur incubation.

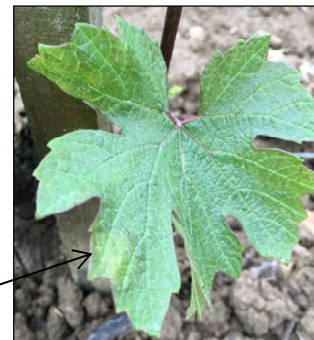
L'état des lieux que l'on peut dresser à ce jour (23/05) n'est donc que partiel. Les tendances observées sont les suivantes :

- **Saône et Loire** : à ce jour, ce département apparaît comme le plus concerné avec une présence régulière de mildiou. Ponctuellement, la sortie de nouvelles taches est déjà importante, notamment en Mâconnais et Beaujolais.
- **Côte d'Or** : la sortie de taches est pour l'instant plus limitée avec uniquement quelques symptômes signalés sur le Sud de la Côte de Beaune (Meursault, Puligny, Chassagne et Corpeau) qui viennent s'ajouter aux très rares taches issues des contaminations d'avril.
- **Yonne** : les tout premiers symptômes ont été observés sur les communes de Lignorelles, Fleys et Saint Bris. Ceux-ci restent très limités.
- **Nièvre** : aucune tache détectée à ce jour.

#### ■ Pluies des 18 au 23 mai :

Ces pluies ont pu provoquer de nouvelles contaminations dont les symptômes correspondants sont attendus à partir de la fin de la semaine, dans la continuité des sorties actuelles. Là où des taches fructifiées étaient présentes, des repiquages ont pu avoir lieu.

Jeune tache de mildiou



### Pluies du

#### 17 au 23 mai :

Les épisodes pluvieux des 18-19 et 22-23 mai ont concerné l'ensemble du vignoble bourguignon et ont généré des cumuls compris le plus souvent entre 14 et 25 mm. Localement dans le Mâconnais Nord et les Hautes-Côtes, les hauteurs d'eau atteignent 30 à 35 mm.

### Prévisions du

#### 25 au 30 mai :

L'instabilité reste de mise. Après quelques jours de répit, les températures repartent à la hausse et des orages sont de nouveau annoncés pour la fin de la semaine.

Source Météo France



## ➤ Analyse de risque :

En Saône et Loire, avec une présence régulière de taches au vignoble et les prévisions d'un temps toujours instable, le risque mildiou peut maintenant être qualifié d'élevé.

Ailleurs, le risque se situe pour l'instant à un niveau moyen.

**Sachant que l'état sanitaire est susceptible d'évoluer de jour en jour, un suivi régulier des parcelles doit impérativement être réalisé en tous secteurs.**

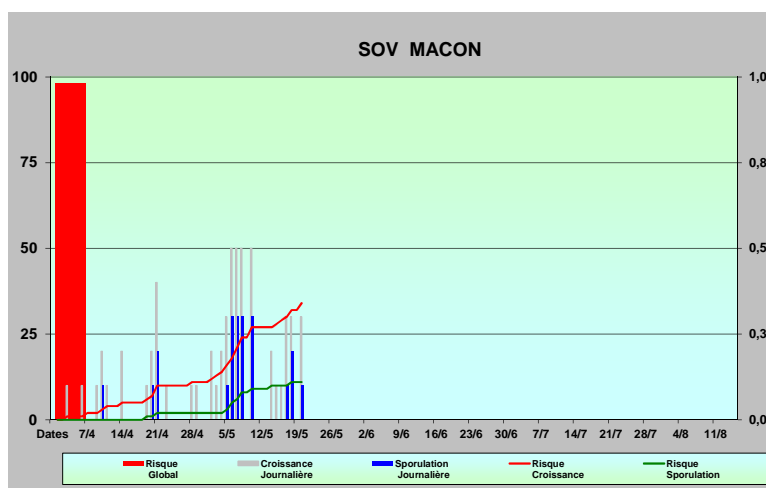
Rappel : l'ébourgeonnage, en éliminant les pousses les plus proches du sol, constitue une mesure prophylactique intéressante pour diminuer l'inoculum de mildiou et limiter le risque de repiquages.

## OÏDIUM

Depuis la semaine dernière, quelques nouvelles taches ont été détectées dans des Témoins Non Traités (TNT) et des parcelles sensibles de Chardonnay et Pinot en Saône et Loire et Côte d'Or. Toutefois, à l'exception d'une parcelle sur Vergisson où la fréquence d'attaque sur feuilles atteint 10 %, il ne s'agit que de taches ponctuelles.

Ailleurs, aucun symptôme n'a été observé.

Les conditions très pluvieuses de la semaine écoulée ont fortement limité l'activité du champignon, comme le montre le graphique SOV ci-dessous.



**SIMULATION ISSUE DU MODELE SOV POUR LE POSTE DE MACON**

## BLACK-ROT

Quelques taches issues des contaminations d'avril ont été détectées en Côte d'Or et Saône et Loire. La présence de black-rot est pour l'instant limitée et sans commune mesure avec les sorties généralisées qui avaient pu être observées au printemps 2015.

Ailleurs, aucun symptôme n'a été repéré.

Les dernières pluies ont pu provoquer de nouvelles contaminations.

Rappelons que la période de grande sensibilité des grappes ne débute qu'à floraison-nouaison.

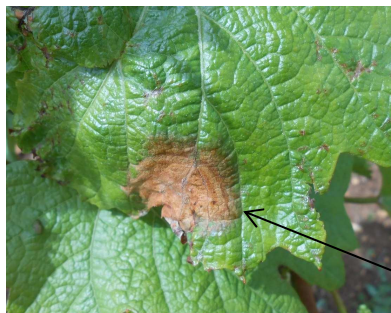


# BULLETIN DE SANTÉ DU VÉGÉTAL BOURGOGNE



## BOTRYTIS

Suite aux conditions particulièrement humides des semaines passées, nous observons régulièrement des taches de botrytis sur feuilles qui sont sans conséquences pour la suite. Cette présence ne présage en rien du niveau d'attaque à la récolte qui dépend essentiellement des conditions climatiques des 3 semaines précédant la vendange.



Tache de botrytis

## VERS DE GRAPPE

Dans les secteurs les plus précoces, les vols touchent à leur fin. Dans les secteurs les plus tardifs, les captures peuvent encore être significatives. Quelques pontes continuent à être détectées en quantité limitée.

## PYRALE

Dans la grande majorité des parcelles, la pyrale est absente. Ponctuellement, une légère progression est notée avec des niveaux d'attaque ne dépassant pas les 30% de pieds occupés (hors réseau BSV).

**Seuil : 80% de ceps occupés par au moins une pyrale**

**Prochain BSV : mardi 31 mai**

\*\*\*\*\*

Bulletin édité sous la responsabilité de la Chambre Régionale d'Agriculture de Bourgogne (CRAB) et rédigé par le représentant de la CRAB en collaboration avec les membres de la cellule analyse de risque : SRAL, FREDON Bourgogne et GIE BFC-Agro à partir des observations réalisées par : CA21 - CA71 - CA89 - ESPACE VIGNE - FREDON Bourgogne - 110 VIGNE - BOURGOGNE DU SUD - BOURGOGNE VITI SERVICE - CAVE DES HAUTES COTES - COOPERATIVE AGRICOLE BRESSE MACONNAIS - COOPERATIVE AGRICOLE MACONNAIS BEAUJOLAIS - ECOVIGNE - GROUPEMENT VIGNERONS DES TERRES SECRETES - LA CHABLISIENNE - OENOPHYT - BIO BOURGOGNE - SICAVAC - SOUFFLET VIGNE - VITAGRI.

Ce bulletin est produit à partir d'observations ponctuelles. S'il donne une tendance de la situation sanitaire régionale, celle-ci ne peut pas être transposée telle quelle à la parcelle. La CRAB dégage donc toute responsabilité quant aux décisions prises par les viticulteurs et agriculteurs pour la protection de leurs cultures et les invite à prendre ces décisions sur la base d'observations qu'ils auront eux-mêmes réalisées sur leurs parcelles et/ou en s'appuyant sur les préconisations issues de bulletins techniques.

Avec la participation financière de :

