

BULLETIN DE SANTÉ DU VÉGÉTAL BOURGOGNE

Viticulture n°15 du 10 juillet 2012



Stades



Symptômes de grêle (CA21)

Le stade début à fermeture de grappe est maintenant atteint dans bon nombre de parcelles du réseau. Dans les situations où la coulure et/ou le millerandage sont importants, le stade fermeture ne sera jamais effectif. En secteurs tardifs, la taille des baies se situe entre grain de plomb et pois.

Accident climatique : un nouvel épisode de grêle a eu lieu lors des orages du 04 juillet. Des dégâts sont notés en Côte d'Or (Côte et Hautes Côtes de Nuits) et Saône et Loire (Vallée de la Grosne).

Mildiou

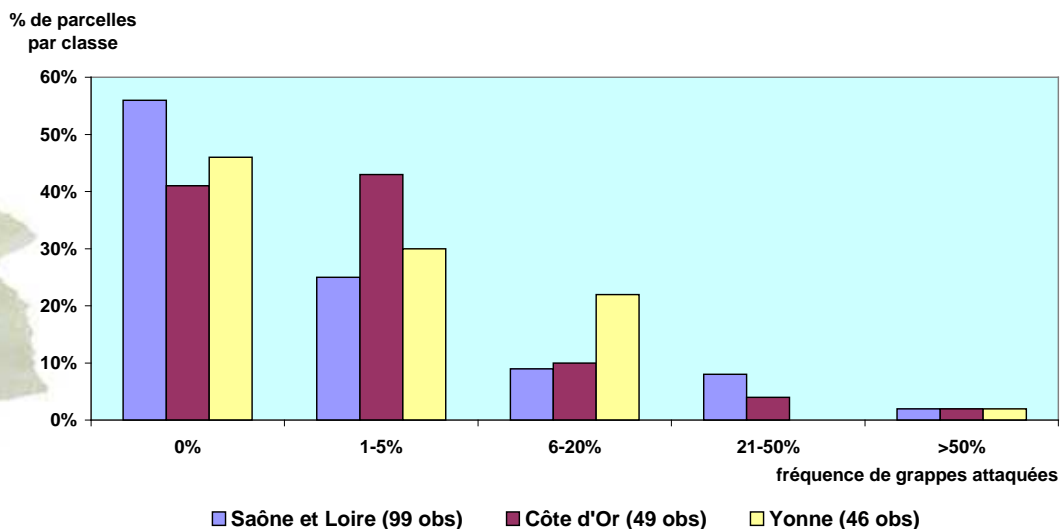
➤ Situation au 09 juillet

✓ **Feuilles :** une sortie de taches qui correspond aux contaminations du 30 juin et 01 juillet est notée essentiellement sur jeunes feuilles. Son intensité est très variable selon les parcelles en fonction de l'historique de la protection et du choix des produits. Ces symptômes seront en grande partie éliminés lors des rognages.

✓ **Grappes :** la situation est relativement stable depuis 15 jours.

Mildiou

Répartition des parcelles par classe selon le pourcentage de grappes attaquées par le mildiou sur le réseau BSV Bourgogne au 09 juillet - 194 observations



Quel que soit le vignoble, l'attaque sur grappes est nulle à faible (moins de 5% en fréquence) dans environ 80% des parcelles. Quelques situations présentent toutefois des dégâts significatifs, principalement en Saône et Loire et en Côte d'Or. Les premiers symptômes de rot-brun sont notés.

Pour la Nièvre, sur les 8 parcelles observées, une seule situation présente du mildiou sur grappes (1%).

Pluies

du 02 au 08 juillet :

- Côte d'Or : 16 à 50 mm
- Saône et Loire : 20 à 55 mm
- Yonne et Nièvre : 20 à 33 mm

Prévisions

du 11 au 16 juillet :

Cette semaine devrait enfin offrir un certain répit vis à vis des pluies, au moins jusqu'à samedi où un nouveau passage pluvieux est annoncé.

Températures comprises entre 22 et 25°C.

Source Météo France



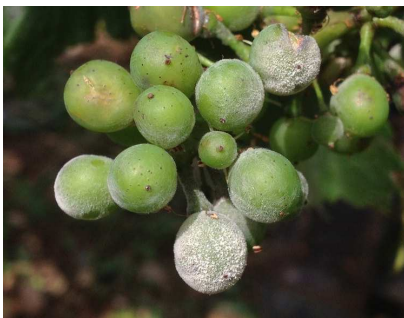
Les éventuels symptômes (rot-brun) issus des contaminations du 30 juin - 01 juillet s'exprimeront à partir de la fin de cette semaine.

Par ailleurs, sur feuilles comme sur grappes, les contaminations du 04 au 08 juillet sont encore en cours d'incubation. De nouvelles taches sont donc susceptibles d'apparaître sur feuilles à partir du milieu de cette semaine, plus tardivement sur grappes dans les parcelles insuffisamment protégées lors des ces événements contaminateurs.

➤ Evaluation du Risque

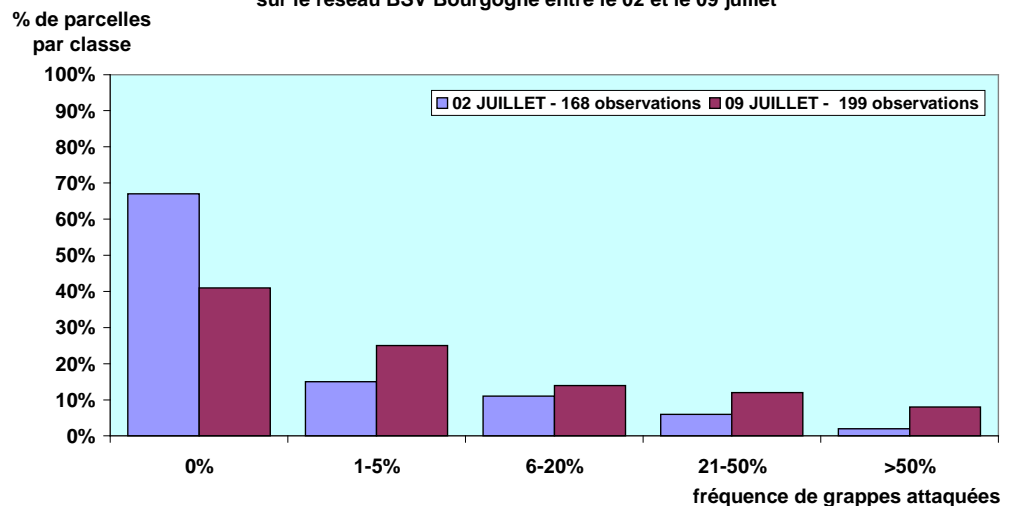
Le risque mildiou demeure très élevé à exceptionnel dans tous les vignobles. A partir de la fermeture, la réceptivité des grappes décline jusqu'à début véraison. Malgré l'accalmie relative qui résulte de la période sans pluie que nous connaissons actuellement (5 à 6 jours sans pluie donc sans nouvelle contamination mildiou), la vigilance est toujours de mise.

Oïdium



Oïdium sur grappe (CA21)

Oïdium
Evolution de la fréquence de grappes attaquées
sur le réseau BSV Bourgogne entre le 02 et le 09 juillet



Au cours des 7 derniers jours, une évolution relativement marquée de l'oïdium sur grappes a été constatée. La part des parcelles indemnes sur le réseau a été réduite d'un tiers et toutes les autres classes progressent.

Les secteurs à historique oïdium en Chardonnay et Pinot Noir sont concernés en priorité, mais le fait nouveau est que la maladie est également décelée dans des parcelles pas spécialement sensibles à l'oïdium. La progression la plus notable concerne les vignobles de Saône et Loire et de Côte d'Or. Dans l'Yonne, le nombre de parcelles où l'oïdium est décelé sur grappes est pour l'instant plus limité mais des dégradations importantes ont été observées dans quelques situations.

Malgré le rythme soutenu des applications imposées par le mildiou, force est de constater que l'oïdium est en progression. Ce fait confirme que la pression exercée par ce champignon est très élevée et vient accréditer les prévisions indiquées par le modèle SOV en début de campagne (cf BSV n°3 du 17 avril 2012).

Une observation méticuleuse de toutes les parcelles de l'exploitation est indispensable pour une bonne évaluation du risque et une définition d'une stratégie adaptée.

Black-rot

A ce jour, la situation black-rot demeure saine. De rares symptômes sur grappes ont été décelés en Saône et Loire et dans l'Yonne.

Les grappes se situent toujours dans une période de grande sensibilité vis à vis du black-rot.



Botrytis

Les premiers symptômes sur grappes ont été notés dans quelques situations touchées par la grêle. L'évaluation du risque prendra en compte la sensibilité de la parcelle au botrytis ces dernières années ainsi que les événements climatiques particuliers comme la grêle.

Les parcelles les plus précoces sont au stade fermeture. Rappelons que l'effeuillage précoce constitue une mesure préventive qui a démontré tout son intérêt dans la prévention des attaques de botrytis.

Vers de Grappe

➤ 2^{ème} génération :

Les vols de cochylys se terminent en secteurs précoces, des captures importantes sont encore observées en secteurs tardifs. Les prises d'eudémis restent plutôt faibles.

93 comptages de pontes ont été effectués hier dans le réseau BSV.

La présence d'œufs est observée dans 25% des situations, mais il s'agit le plus souvent d'1 ou 2 œufs pour 100 grappes. La valeur maximale est de 6 œufs sur 100 grappes observées dans 1 situation en Sud Côte d'Or. Dans l'Yonne, 1 seule nouvelle ponte a été décelée hors réseau (1 œuf détecté lundi dernier). De nouveaux comptages vont être réalisés la semaine prochaine pour préciser la situation notamment en secteurs tardifs.

En secteurs précoces de Saône et Loire et de Côte d'Or, les éclosions sont en cours et les 1^{ères} perforations sont visibles mais en nombre limité.

Rappel : La règle de décision fondée sur la relation 1^{ère} génération-2^{ème} génération (G1-G2) peut s'appliquer :

Moins de 10 glomérules pour 100 grappes en G1 = risque très limité (Pas de traitement en G2).

La sensibilité botrytis des parcelles doit être prise en compte dans l'application de cette règle. Le faible potentiel de récolte dans certaines parcelles est également à prendre en considération.

D'après les comptages effectués en 1^{ère} génération, **89% des parcelles du réseau se situaient à moins de 10 glomérules pour 100 grappes.**

Cochenilles

Dans les secteurs localisés du Beaujolais 71, du Mâconnais et du Chablisien ayant présenté de forts niveaux d'infestation ces dernières années, les essaimages sont très actifs depuis la fin de semaine dernière.

Aucun seuil de nuisibilité n'est défini pour ces ravageurs.

PROCHAIN BSV : mardi 17 juillet

Bulletin édité sous la responsabilité de la Chambre Régionale d'Agriculture de Bourgogne (CRAB) et rédigé par le représentant de la CRAB en collaboration les membres de la cellule analyse de risque : SRAL, FREDON Bourgogne et GIE BFC-Agro à partir des observations réalisées par : CA21 - CA71 - CA89 - ESPACE VIGNE - FREDON Bourgogne - 110 VIGNE - BOURGOGNE DU SUD - BOURGOGNE VITI SERVICE - CAVE DES HAUTES COTES - COOPERATIVE AGRICOLE BRESSE MACONNAIS - COOPERATIVE AGRICOLE MACONNAIS BEAUJOLAIS - ECOVIGNE - GROUPEMENT VIGNERONS DES TERRES SECRETES - LA CHABLISIENNE - OENOPHYT - SEDARB - SICAVAC - SOUFFLET VIGNE - VITAGRI.

Ce bulletin est produit à partir d'observations ponctuelles. S'il donne une tendance de la situation sanitaire régionale, celle-ci ne peut pas être transposée telle quelle à la parcelle. La CRAB dégage donc toute responsabilité quant aux décisions prises par les viticulteurs et agriculteurs pour la protection de leurs cultures et les invite à prendre ces décisions sur la base d'observations qu'ils auront eux-mêmes réalisées sur leurs parcelles et/ou en s'appuyant sur les préconisations issues de bulletins techniques.

Action pilotée par le ministère chargé de l'agriculture, avec l'appui financier de l'Office national de l'eau et des milieux aquatiques, par les crédits issus de la redevance pour pollutions diffuses attribués au financement du plan Ecophyto 2018.