

# BULLETIN DE SANTÉ DU VÉGÉTAL

## BOURGOGNE-FRANCHE-COMTÉ

BSV Légumes n° 3 du 31 mai 2017



### Sommaire

Pomme de terre	p 1
Oignon	p 3
Tomate	p 5
Aubergine	p 7
Concombre	p 9

### Liste de diffusion : inscrivez-vous en ligne!

Si vous ne recevez pas encore le BSV Légumes chaque semaine, vous pouvez vous inscrire à la liste diffusion de votre choix sur :

<http://www.franche-comte.chambagri.fr/internet-hors-menu/formulaire-bsv.html>

Vous pourrez ensuite vous désinscrire d'un simple clic, si vous le souhaitez !



**Pomme de terre**

### Stade phénologique

16 parcelles ont été observées cette semaine :

Département	Communes
<b>Côte-d'Or</b>	Noiron s/s Gevrey, Fenay, Chevigny St Sauveur, Ladoix Serrigny, Ouges, Izier, Quetigny, Bretenière, Labergement les Auxonne
<b>Jura</b>	Augerans, Saint-Lamain
<b>Nièvre</b>	Sauvigny les Bois
<b>Haute-Saône</b>	Gy
<b>Yonne</b>	Flogny la Chapelle
<b>Territoire-de-Belfort</b>	Reppe, Meroux

1 parcelle n'est pas levée. Dans les autres parcelles, les pommes de terre couvrent jusqu'à 90% des rangs, selon les variétés. Les premières fleurs s'ouvrent et la tubérisation est initiée.

### Mildiou

Aucune pression pour le moment.

La consultation du modèle Miléos de prévision du risque Mildiou n'indique pas de risque actuellement.

Les stations météo alimentant ce modèle sont les suivantes :

21 : Longvic ; 25 : Beaune ; 39 : Tavaux ; 58 : Nevers ; 70 : Saint Sauveur ; 71 : Macon ; 89 : Perrigny ; 90 : Dorans ;

### Alternaria

Aucune pression

### Doryphore

Sur les 15 parcelles en végétation, 4 sont touchées par la présence de doryphore, avec une forte variabilité selon les parcelles, de quelques adultes aux premières pontes.

Le risque est faible à modéré, il est dorénavant important de surveiller ce ravageur.

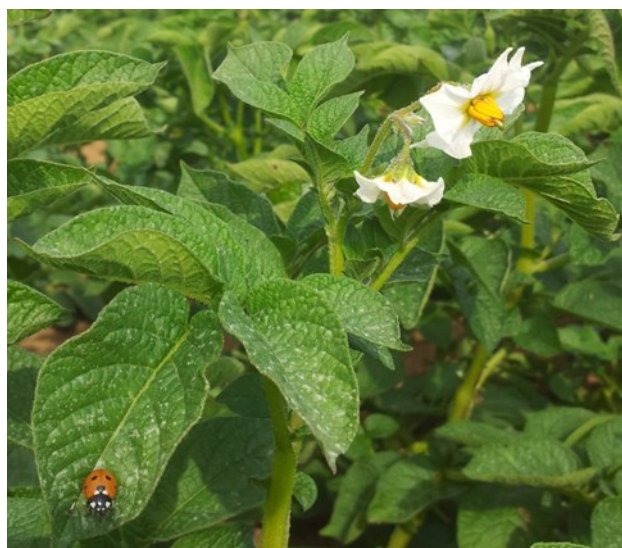
Rappel des seuils de nuisibilité :

- en agriculture conventionnelle : présence en bordure de 2 foyers pour 1000 m<sup>2</sup> (foyer : 1 ou 2 plantes avec au moins 20 larves **au stade grain de blé**).
- en agriculture biologique : présence en bordure de 2 foyers pour 1000 m<sup>2</sup> (foyer : 1 ou 2 plantes avec au moins 20 larves **au stade éclosion**).

### Pucerons

Des pucerons ont été observés dans 7 parcelles. Néanmoins, la pression est faible car leur nombre est très restreint.

De plus, la présence de coccinelles est observée dans 7 parcelles et de chrysopes dans 2 parcelles.



Coccinelle, Fenay, 29/05/2017  
Photo AL Galimard



œuf de chrysope, Fenay, 29/05/2017  
Photo AL Galimard

### Cicadelles

Quelques cicadelles vertes observées.

En résumé :

Maladie / ravageur	Risque / Pomme de terre
Mildiou	
Alternaria	
Doryphore	
Puceron	
Cicadelles	

Légende	
Risque nul à faible	
Risque moyen	
Risque élevé	



**Oignons**

**Stade phénologique**

13 parcelles ont été observées cette semaine :

Département	Communes
Côte-d'Or	Noiron s/s Gevrey, Chevigny St Sauveur, Ladoix Serrigny, Ouges, Izier, Quetigny, Bretenière
Jura	Augerans, Saint-Lamain, Foucherans, Peseux
Haute-Saône	Gy
Yonne	Flogny la Chapelle

Les oignons repiqués sont au stade 7 / 9 feuilles et la bulbaison commence pour les variétés les plus précoces.

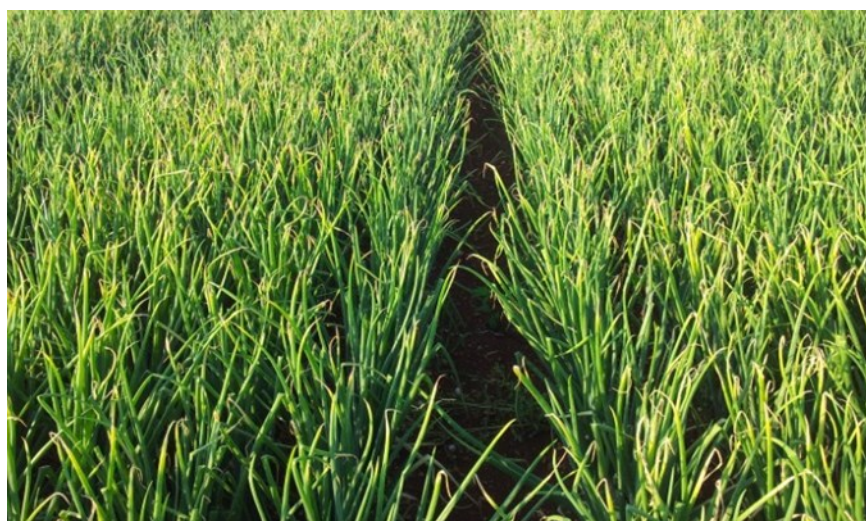
Les oignons semés présentent un développement de 4 feuilles.

Afin de lutter contre les adventices et casser une éventuelle croûte formée suite à l'irrigation au canon, un binage est optimal sur les oignons semés (le binage peut être réalisé à partir du stade 4/5 feuilles (enracinement suffisant) jusqu'au stade 7 feuilles).

**Mildiou**

Aucune pression constatée cette semaine.

Attention à ne pas confondre des symptômes de mildiou avec le dessèchement physiologique des pointes dû à l'excès de températures que nous connaissons actuellement.



Dessèchement physiologique des pointes  
Photo AL Galimard

## Brûlure des feuilles (*Botrytis squamosa*)

Aucune pression constatée cette semaine.

## Thrips

3 parcelles sont atteintes par des thrips, à une faible intensité globale.

Les parcelles sont généralement saines, le risque est donc faible.

Les conditions climatiques étant actuellement très favorables au développement du thrips, il est important d'observer régulièrement les cultures et d'y placer des pièges de détection.



Piège englué bleu  
Photo AL Galimard

## Mouches

Pas de captures cette semaine.

### En résumé :

Maladie /ravageur	Risque / Oignon
Mildiou	
Botrytis	
Thrips	
Mouches	

Légende	
Risque nul à faible	
Risque moyen	
Risque élevé	



**Tomate sous abris**

La pousse des cultures sous abris a été globalement bonne ces 2 dernières semaines, grâce aux températures élevées et au bon état sanitaire des cultures.

Cette semaine 15 tunnels de tomates ont été observés à :

Département	Communes
Côte-d'Or	Chevigny-Saint-Sauveur, Ladoix-Serrigny, Quetigny, Rouvres-en-Plaine
Doubs	Fontaine-lès-Clerval
Jura	Augerans, Saint-Lamain, Baverans, Foucherans
Nièvre	Sauvigny-les-Bois
Haute-Saône	Gy, Thieffrans
Yonne	Flogny-la-Chapelle
Territoire-de-Belfort	Reppe, Valdoie

Les stades vont du troisième bouquet formé à plusieurs fruits formés. La pollinisation est en cours.



Pieds, fruits et premier cul noir sur andine (29/05/2017, Augerans)  
Photos : M. Dulais



Tomates sous abris (29/05/2017, Gy)  
Photo : A. Ney

Les risques mildiou, cladosporiose, puceron et aleurode sont actuellement faibles.

#### Mildiou

Risque nul, aucun cas signalé.

#### Cladosporiose

Risque nul, aucun cas signalé

#### Puceron

Des pucerons sont observés dans cinq tunnels sur les 15 visités. Les niveaux d'infestation restent actuellement faibles avec principalement des pucerons ailés en petites quantités, mais présents sur 30 à 80 % des plants. Les individus ailés sont responsables de l'infestation initiale de la culture, en fondant des colonies, qui peuvent se développer par la suite en foyers importants.

Le niveau de présence des pucerons dans vos cultures est à surveiller.

Des lâchers d'axillaires peuvent être réalisés, en anticipation du développement des foyers. Veillez à identifier les bonnes espèces à introduire ainsi que les conditions optimales de lâcher.

#### Aleurode

Risque faible, présence très faible signalée dans un tunnel sur les 15 visités.

En résumé :

Maladie / ravageur	Risque / Tomate sous abris
Mildiou	
Cladosporiose	
Puceron	à surveiller
Aleurode	

Légende	
Risque nul à faible	
Risque moyen	
Risque élevé	



**Aubergine sous abris**

Cette semaine 13 tunnels d'aubergines ont été observés à :

Département	Communes
Côte-d'Or	Chevigny-Saint-Sauveur, Ladoix-Serrigny, Quetigny, Rouvres-en-Plaine
Doubs	
Jura	Augerans, Saint-Lamain, Foucherans
Nièvre	Sauvigny-les-Bois
Haute-Saône	Gy, Thieffrans
Yonne	Flogny-la-Chapelle
Territoire-de-Belfort	Reppe, Valdoie

Sur les 13 tunnels visités, les stades vont de 4 feuilles étalées au 2<sup>ième</sup> fruit formé.



Aubergines sous abris (29/05/2017, Gy)  
Photo : A. NEY

**Acarien**

Les acariens *Tetranychus urticae*, sont actuellement présents dans 3 tunnels sur les 13 observés. Le risque est actuellement globalement faible, mais les acariens sont à surveiller dans vos tunnels afin d'anticiper le développement des populations qui peut être rapide.

Les premiers foyers peuvent être détruits en arrachant les feuilles. La gestion du climat par la réalisation de bassinages permettra de limiter l'infestation des cultures. Ces aspersions peuvent être réalisées avant l'apparition des acariens dans vos tunnels, afin de limiter leur colonisation.

Les lâchers de prédateurs pourront également être efficaces, d'autant plus qu'ils seront effectués au bon moment, en anticipation du développement des populations de *Tetranychus urticae*. Plusieurs producteurs ont remonté une bonne efficacité de *Neoseiulus californicus*, un acarien prédateur d'acariens *Tetranychus urticae*.

### Doryphore

Quelques rares individus sont observés dans 3 tunnels. Les pontes sont en cours sur plusieurs parcelles de pomme de terre.

Sous tunnel, une première destruction manuelle est souvent suffisante.

Les préparations de biocontrôle à base de *Bacillus thuringiensis* s'utilisent sur les larves jusqu'au stade grain de riz maximum. En cas de pontes importantes, veiller à localiser les œufs et d'assurer une surveillance de leur maturation, pour intervenir avec un *Bt* juste après éclosion, au besoin.

### Punaise

Aucun individu observé cette semaine dans les 13 tunnels visités.

Les espèces préoccupantes, à surveiller sur aubergines sont *Nezara viridula* et *Lygus spp.*

Le risque est faible actuellement.



Crédit photo : Ctifl



Crédit photo : Ctifl

Punaises sur aubergines : *Nezara spp.* (à gauche) et *Lygus spp.* (à droite)

### Puceron

Des pucerons verts sont observés dans 5 des 13 tunnels d'aubergines, à des degrés d'infestation faibles et élevé pour un cas. Ce ravageur est à surveiller, les populations pouvant se développer rapidement en cette saison.

Les lâchers de parasitoïdes et de prédateurs peuvent être réalisés dès à présent, et dans les semaines à venir.

En résumé :

Maladie / ravageur	Risque / Aubergine
Acarien	à surveiller
Doryphore	
Punaise	
Puceron	à surveiller

Légende	
Risque nul à faible	
Risque moyen	
Risque élevé	



**Concombre sous abris**

Cette semaine 14 tunnels de concombres ont été observés à :

Département	Communes
Côte-d'Or	Chevigny-Saint-Sauveur, Ladoix-Serrigny, Quetigny, Rouvres-en-Plaine
Doubs	Fontaine-lès-Clerval
Jura	Augerans, Saint-Lamain, Foucherans
Nièvre	Sauvigny-les-Bois
Haute-Saône	Gy, Thieffrans
Yonne	Flogny-la-Chapelle
Territoire-de-Belfort	Reppe, Valdoie

Les stades observés sont compris entre 5 feuilles formées et plusieurs fruits en grossissement.

Les risques oïdium, puceron, thrips et acarien sont actuellement faibles.

**Oïdium**

Risque nul, aucun cas signalé.

**Puceron**

Des pucerons sont observés dans 5 tunnels sur les 14 visités. Les degrés d'infestation sont forts dans 3 tunnels, avec présence importante d'exuvies et de fumagine, et faibles dans 2 autres tunnels.

Les populations sont toutefois en baisse d'activité par rapport aux dernières observations, en lien avec l'activité des auxiliaires.

Les lâchers de parasitoïdes et de prédateurs peuvent encore être réalisés dans les semaines à venir.



Larves d'*Aphidoletes* orange (prédateur de pucerons), pucerons et exuvies sur concombre (29/05/2017, GY)

Photo : A. Ney

### Thrips

4 tunnels sont atteints par des thrips, à des intensités faibles à moyennes.

Les tunnels sont généralement sains, le risque est donc faible.

Les conditions climatiques étant actuellement très favorables au développement du thrips, il est important d'observer régulièrement les cultures et d'y placer des pièges de détection (pièges englués bleu).

Les piqûres sur jeunes fruits du thrips *Frankliniella occidentalis*, peuvent rendre les fruits difficilement commercialisables en raison des déformations induites.

### Acarien

Les acariens *Tetranychus urticae*, ne sont actuellement pas présents dans les tunnels observés.

En résumé :

Maladie / ravageur	Risque / Concombre
Oïdium	
Puceron	
Thrips	à surveiller
Acarien	

Légende	
Risque nul à faible	
Risque moyen	
Risque élevé	

**PROCHAIN BSV le 14 juin 2017**

Bulletin rédigé et édité sous la responsabilité de la Chambre régionale d'Agriculture de Bourgogne Franche-Comté à partir des observations réalisées par : CRA BFC, CA 21, CA 39, CA 70, EPLEFPA Lucien Quelet, INTERVAL, Natura'Lis, BioBourgogne, Producteurs en agriculture conventionnelle et AB.

Ce bulletin est produit à partir d'observations ponctuelles. S'il donne une tendance de la situation sanitaire régionale, celle-ci ne peut pas être transposée telle quelle à la parcelle. La Chambre régionale d'Agriculture de Bourgogne Franche-Comté dégage donc toute responsabilité quant aux décisions prises par les agriculteurs pour la protection de leurs cultures, et les invite à prendre ces décisions sur la base d'observations qu'ils auront eux-mêmes réalisées sur leurs parcelles et/ou en s'appuyant sur les préconisations issues de bulletins techniques.

Dispositif supervisé par le Service Régional de l'Alimentation dans le cadre du dispositif de Surveillance Biologique du Territoire du plan régional Ecophyto.

« Action co-pilotée par le **Ministère chargé de l'Agriculture et le Ministère chargé de l'environnement**, avec l'appui financier de l'**Agence Française pour la Biodiversité** par les crédits issus de la redevance pour pollutions diffuses attribués au financement du plan Ecophyto 2 ».

**AGENCE FRANÇAISE  
POUR LA BIODIVERSITÉ**

Établissement public du ministère de l'Environnement

Avec la participation financière de :