

FRANCHE COMTE

Bulletin N°21 – Semaine 37 – 3 pages

Disponible sur le site : <http://www.franche-comte.pref.gouv.fr/agriculture-h395.html>

COLZA

Réseau d'observation

Dpt	Observateurs	Commune	Variété	Date de semis	Stade
70	CA 70	Vezet	EXOCET	27/08/09	Pas levé
	CA 70	Saulx de Vesoul	EXOCET	30/08/09	Pas levé
	CA 70	Tincey	RICCO	25/08/09	Cotylédons
	CA 70	Montureux les gray	Mélange	29/08/09	Cotylédons
	SA FAIVRE	Argillieres	CABERNET	17/08/09	B1-B2
	SA FAIVRE	La Résie st martin			En cours de levée
	INTERVAL	Montureux les gray	EXOCET	24/08/09	Cotylédons
	INTERVAL	Rioz	AVIATOR	2/09/09	Pas levé
	INTERVAL	Champlitte	KADORE	13/08/09	B2-B3
	INTERVAL	Villersexel	ES MERCURE	27/08/09	Cotylédons
	CRA	Gy	EXOCET	Pas semé	
	CRA	Chancey	PRW28	13/08/09	B5-B6
	CRA	Pesmes	EXOCET	24/08/09	En cours de levée
	AGRODIFFUSION MOULIN JACQUOT	Port / Saone Corre	SAFRAN EXOCET	26/08/09 19/08/09	B1-B2 B2
	39	CA 39	Ounans	KADORE	Pas semé
CA 39		Les Hays	ADRIANA	27/08/09	Cotylédons
CA 39		Annoire		Pas semé	
CA 39		St Aubin	ADRIANA	22/08/09	B2
CRA		Authume	REMY	23/08/09	B2
CA 39		St Lothain	ADRIANA	18/08/09	Cotyl. à B1
CA 39		Beaufort		07/09/09	
INTERVAL		Goux - Parcey	EXOCET	27/08/09	30% levé
INTERVAL		Messia	ADRIANA	29/08/09	En cours de levée
TERRE COMTOISE TERRE COMTOISE		Desnes Berthelange			10% levée Cotylédons
25	CA 25	Lusans	NEPTUNE	1/09/09	Pas levé
	CA 25	Rougemont	NEPTUNE	31/08/09	Pas levé
	TERRE COMTOISE	Ste Marie			En cours de levée
90	CA 90	La Chapelle sous rougemont	ALPAGA	22/08/09	B1
	CA 90	Rechesy	EXCALIBUR	20/08/09	B1

Stades

Les stades s'échelonnent du semis à B4-B5 pour les premiers semis de la mi-août. Encore beaucoup de parcelles non semées.

Les pluies de la semaine dernière permettent les levées des parcelles semées fin août.

Insectes

La remise en place des cuvettes jaunes permet de mettre en évidence l'arrivée des ravageurs potentiellement nuisibles aux cultures du colza. En début de végétation, la cuvette doit être enterrée aux deux tiers afin de détecter l'arrivée des grosses altises (insecte sauteur).

Petites altises *Phyllotreta nemorum* :

Ce sont les premiers insectes à faire leur apparition en cultures et leurs dégâts peuvent être très rapides et spectaculaires lors de la levée du colza.

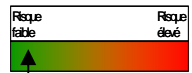
Insectes de petite taille de couleur noire et blanche ou noire.

L'activité est calme, seules trois parcelles du réseau présentent des attaques proches de 30% de pieds avec morsures (Champlitte 70, Corre 70 et St Aubin 39).

Photo N°1 - Petites altises



Source CRA 2008



Le seuil de traitement est de 80% des pieds avec morsures. Surveillez les bordures de parcelle contiguës à d'anciens colzas d'autant plus que beaucoup de parcelles sont en cours de levée.

Grosses altises *Psylliodes chrysothela* (voir photo N°5) :

Ces insectes sont difficilement observables en culture et leur présence ne peut être détectée qu'en cuvette. Insectes d'environ 5 mm avec reflets bleus métalliques et « grosses cuisses » (ne pas confondre avec le *baris*, ravageur secondaire du colza).

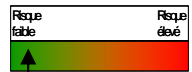
Leurs dégâts peuvent s'exprimer de deux façons :

- morsures de nutrition des adultes sur les feuilles (encoches plutôt rondes)
- présence de larves dans les pétioles qui peuvent détruire le bourgeon terminal (phénomène très rare en Franche Comté)

Ces insectes restent pour l'instant discrets en culture, elles n'ont été capturées que sur 2 parcelles (2 à Saulx de Vesoul 70 et 1 à ST Lothain 39).

Il existe deux seuils de traitement :

- **80% des pieds avec morsures ou**
- **30 captures cumulées en cuvette**



Pucerons *Myzus persicae* :

Les pucerons s'installent généralement sur la face inférieure des feuilles de colza.

Ils sont peu nuisibles au colza mais peuvent éventuellement transmettre des viroses.

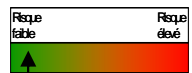
Totale absence en culture même sur repousses.

Le seuil de traitement est de 20% de pieds porteurs.

Photo N°2 -Pucerons



Source aramel.free.fr



Tenthredés de la rave *Athalia rosae* :

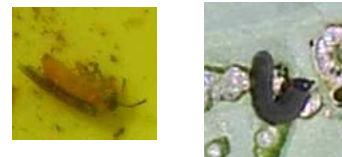
Les adultes sont des « mouches » jaunes et noires présentes parfois en grand nombre dans les cuvettes. Les défoliations des plantes sont occasionnées par les larves, chenilles dont la couleur évolue du vert au noir avec l'âge.

Les dégâts sont souvent sans incidence sur la culture mais il convient d'être vigilant sur petits colzas peu poussants.

Pas de chenilles observées en culture mais on peut trouver jusqu'à une quarantaine de tenthredés en cuvette (Montureux les Gray)

Il n'existe pas de seuil.

Photo N°3-Adulte et Larve de tenthredé



Source CRA 2008

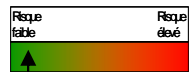


Photo N°4 -Larve de teigne des crucifères



Source CRA 2009

On peut observer actuellement quelques chenilles de **teigne des crucifères *Plutella xylostella***. Elles peuvent être confondues, à des stades très jeunes, avec des larves de tenthredés (voir photos).

Charançons du bourgeon terminal *Ceuthorrhynchus Pictarsis* (voir photo N5)

Ces insectes envahissent les cultures début Octobre et la détection de leur arrivée ne peut se faire qu'avec une cuvette jaune.

Photo N5 – Insectes présents dans les cuvettes – Source CRA 2008

Charançon du
bourgeon terminal

Grosse Altise du colza

Baris
coerulescens



Grand rostre =
« nez »

Grosses « cuisses »
Pas de rostre (« nez »)

Présence de rostre (« nez »)
Pas de « cuisses »

Limaces

L'humidité nocturne peut être favorable aux attaques.

Surveillez les parcelles notamment les bordures proches de bois ou d'anciens colzas.



Désherbage

Peu de phytotoxicité observée.

Un certain nombre d'observateurs évoquent des problèmes de repousses de céréales présentes dans les cultures. **Surveillez les parcelles.**

Photo N5 – Repousses de céréales dans colza – Source CRA 2009 – Bonboillon 70

