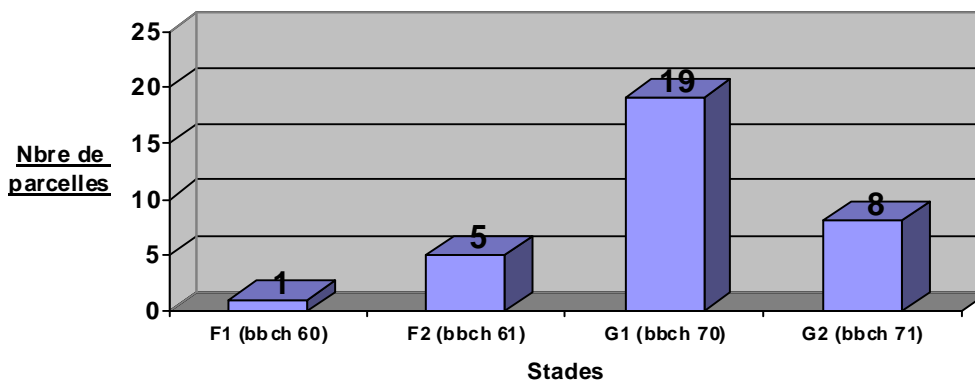


### COLZA

Réseau = 33 parcelles observées

#### Stades

La floraison se poursuit difficilement, la chute des pétales est observée sur plus de 80% des parcelles.



Colza bien fleuri - **Stade G2** : les 10 premières siliques ont une longueur comprise entre 2 et 4 cm.



#### La floraison tarde dans certaines parcelles

Les conditions météorologiques froides et humides et des dégâts de gel ne sont pas propices à une floraison rapide de certaines parcelles.

Une mauvaise alimentation des plantes (nécroses dues au gel) provoque l'avortement des boutons (voir photos). Sur certaines parcelles, le potentiel est fortement compromis. Des remplacements ne sont pas à exclure...

Colza en mauvais état qui ne fleurit pas et ne fleurira pas (avortement des boutons).



## Insectes - méligèthes

*Cet insecte ne pose plus de problèmes dans les cultures.*

## Sclerotinia

Les parcelles ont atteint le stade G1 (chute des premiers pétales), stade clé pour les protéger efficacement contre le sclérotinia.

Les apothécies (organes de fructification des sclérotés) **sont maintenant présentes en cultures et lèveront plus significativement après les pluies**. Elles projettent des spores sur les pétales. Ces derniers peuvent contaminer le pied de colza en tombant sur les feuilles.

La météo du moment est humide mais fraîche, une remontée des températures sera favorable au développement de la maladie.

**Il n'existe pas de seuil de nuisibilité sclérotinia.**

*Pour les parcelles au stade G1, avec retour fréquent de cultures sensibles ou sur lesquelles une forte attaque a déjà été observée, le risque sclérotinia peut être élevé. Les fongicides appliqués au stade floraison ont un arrière effet non négligeable sur les maladies secondaires type oïdium.*



## Charançons des siliques

La nuisibilité de cet insecte se limite aux bordures de parcelle. Piquées par les charançons et colonisées ultérieurement par les larves de cécidomyies du colza, quelques siliques n'arriveront pas en graines. Un traitement spécifique est très rarement rentabilisé.

La météorologie fraîche, venteuse et humide ne permet pas l'observation de ce ravageur.

**Seuil de nuisibilité :**

**1 pied sur 2 colonisé entre les stades G1 et G4**



**Sur parcelles fleuries, aucun insecticide ne doit être réalisé en pleine journée.**





**Attention au respect de la réglementation « abeille ».**

1 Dans les situations proches de la floraison ou sur colza qui ne parvient pas à fleurir, utiliser un produit portant la mention « autorisé pendant la floraison » et traiter tôt le matin ou tard le soir afin de préserver les abeilles et les auxiliaires.

2 Il est formellement interdit de mélanger pyréthrinoïdes et triazoles. Ces familles de matières actives doivent être appliquées à 24 heures d'intervalle en appliquant la pyréthrinoïde en premier.

Voir note nationale : « Les abeilles, des alliées pour nos cultures : protégeons-les ! »

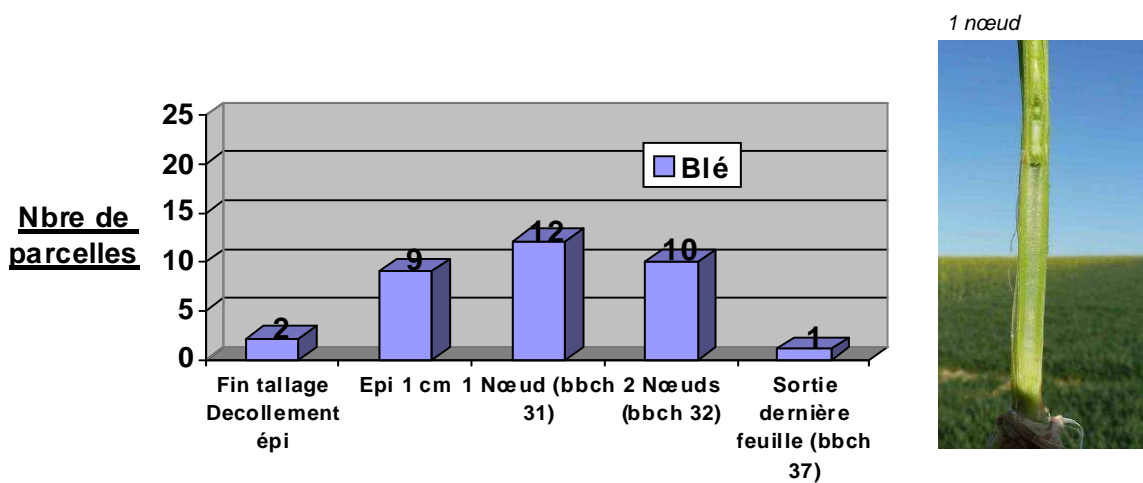
[http://draaf.franche-comte.agriculture.gouv.fr/IMG/pdf/Note\\_nationale\\_abeilles\\_et\\_pollinisateurs\\_cle4f1286.pdf](http://draaf.franche-comte.agriculture.gouv.fr/IMG/pdf/Note_nationale_abeilles_et_pollinisateurs_cle4f1286.pdf)

## BLE d'Hiver

Réseau = 34 parcelles observées

### Stades

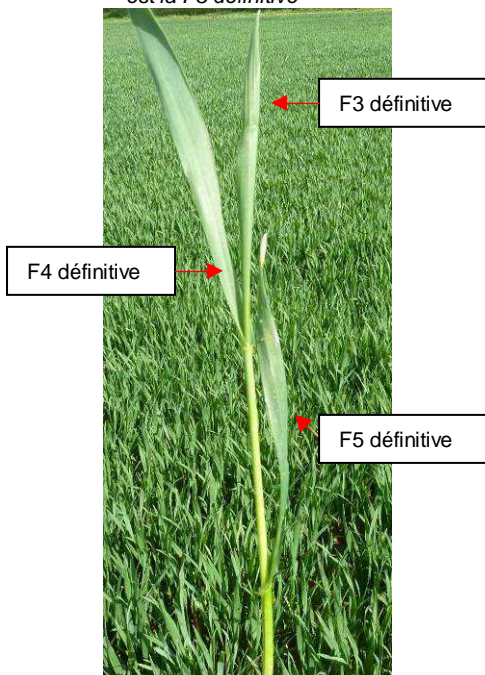
La croissance des blés est plutôt lente.



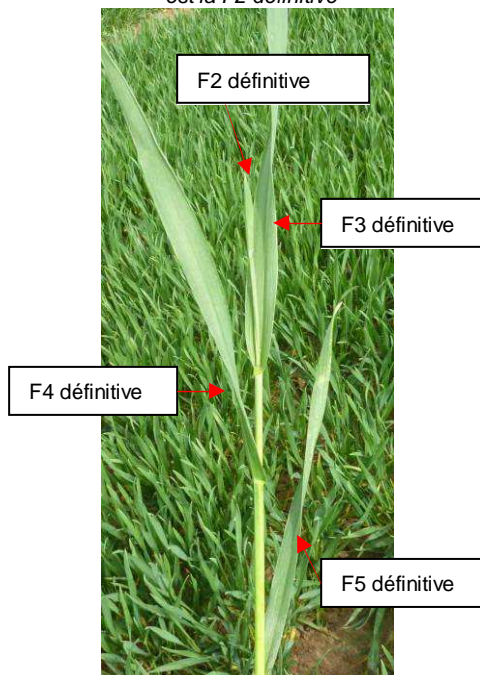
### Stades

Lors de l'observation de la septoriose, il est utile de connaître le positionnement des feuilles définitives (1ère, 2ème, 3ème) sur laquelle est la maladie. Lorsque le blé est à 1 nœud, la feuille enroulée au sommet est la F3 définitive. A 2 nœuds, la feuille enroulée est la F2 définitive.

Blé à 1 nœud – la feuille enroulée est la F3 définitive



Blé à 2 nœuds – la feuille enroulée est la F2 définitive



## Maladies – piétin verse

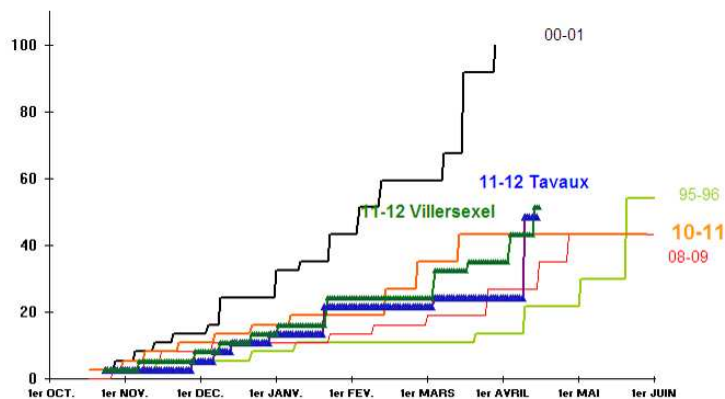
Les facteurs qui influent sur la maladie sont agronomiques et climatiques.

L'évaluation du risque agronomique peut se faire à l'aide de la grille (Annexe).

### Modèle TOP.

Des contaminations tertiaires sont enregistrées après les pluies fraîches du week-end.

Modélisation piétin verse 2011-2012 – TAVAUX – levée du 10 Octobre

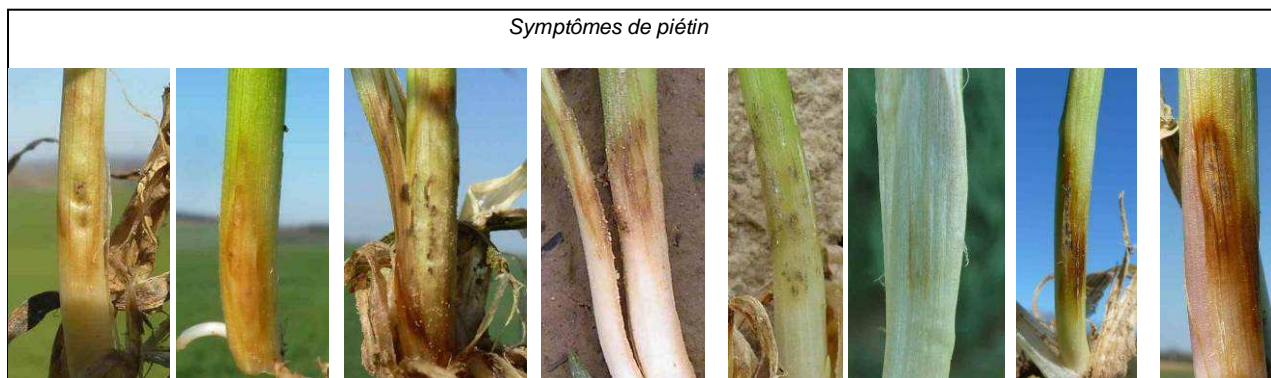


Après avoir évalué les risques agronomiques et climatiques, l'observation des symptômes au champ permet de finaliser l'analyse du risque.

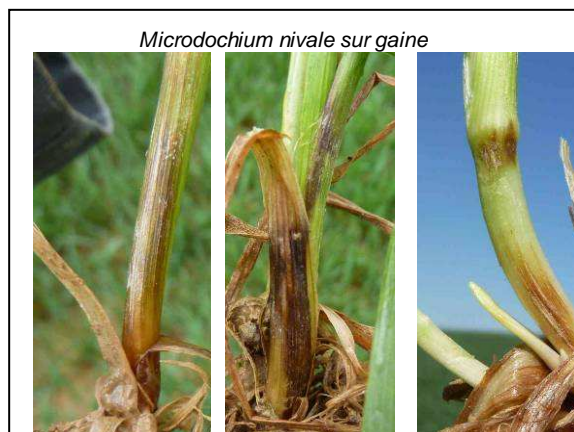
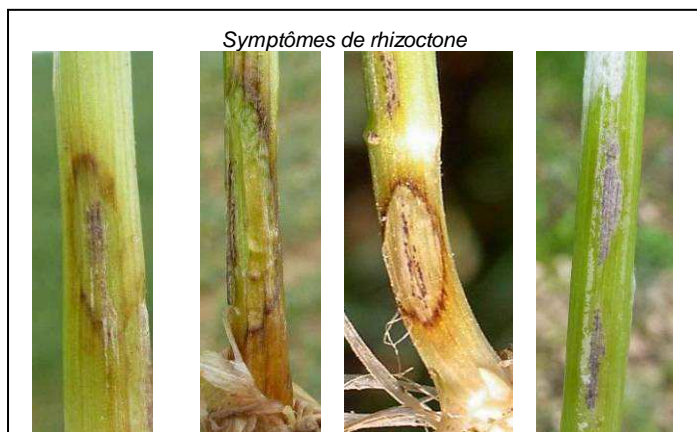
### Comment reconnaître les symptômes ?

Il ne faut pas confondre le piétin verse et le rhizoctone, maladie non nuisible :

- piétin verse (photo) = taches **diffuses** avec stromas **noirs**.



- rhizoctone (photo) = taches bien délimitées, style brûlure de cigarette (gaine souvent déchirée) avec stromas **violacés** (moisissure présente sur les gaines ou les tiges).
- *Microdochium nivale*, taches brunes à noires qui suivent les stries de la gaine



### Seuil de nuisibilité :

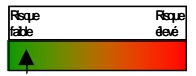
On considère qu'il y a risque lorsque de 10 à 15% des maîtres brins sont touchés.

### Infos du terrain :

Un second contrôle a été réalisé par les observateurs. Les symptômes sont toujours rares. Le seuil de 15% de pieds touchés est cependant atteint ou dépassé dans 3 parcelles.

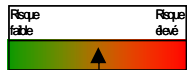
**Il faut attendre le stade 1 nœud pour observer les symptômes.**

**1 – Si la note obtenue à l'aide de la grille (voir en fin de bulletin) est inférieure ou égale à 9 ou si la note est supérieure ou égale à 10 et sur variétés peu sensibles (note GEVES  $\geq 5$ ) type ATTLASS, AZIMUT, BERMUDE, BOREGAR, MUSIK, SORRIAL, PHARE, RENAN, SANKARA, le risque est faible.**



**2 – si la note est supérieure ou égale à 10, pour les autres variétés, faire un contrôle des symptômes au champ**

- si le pourcentage de pieds touchés est inférieur à 10-15%, le risque est faible sur semis tardifs (après le 15 octobre) vu que le piétin sera tardif. Cependant un risque existe sur les semis précoces d'autant que des contaminations peuvent encore avoir lieu dans les quinze jours à venir.  
**Un contrôle de symptômes pourra être réalisé entre les stades 1 et 2 nœuds, période optimale pour observer.**
- si le pourcentage de pieds touchés est supérieur à 10-15%, le risque peut être élevé. La nuisibilité moyenne attribuable au piétin verse en situations à risque est d'environ 3-4 qx/ha.



## Septoriose

Le risque septoriose est à prendre en compte à partir du stade 2 nœuds.

### Infos modèle :

Pas de changements depuis la semaine dernière, le risque en Franche-Comté est actuellement faible à nul (vert).

### Infos terrain :

La septoriose est présente et signalée dans plusieurs parcelles. Elle est observée sur feuilles basses, F7 ou F6 définitives. **Quelques taches fraîches apparaissent sur F5 définitive, conséquence des pluies de la mi-mars.**

*Taches de septoriose sur F6 définitive avec petits points noirs caractéristiques (pycnides) – Chevalier Chaumerenne.*



Tache fraîche de septoriose sur F5 définitive



### Comment évaluer le risque ?

- premièrement par la pluviométrie. Elle conditionne le risque. Pour monter de feuilles en feuilles, la septoriose a besoin de pluie. Ce sont les éclaboussures des gouttes de pluie (effet « splash ») qui entraînent les spores sur les feuilles supérieures.
- deuxièmement le stade de la céréale. C'est à partir du stade « ligule visible » jusqu'au stade « gonflement » que le blé est le plus sensible car toutes les feuilles sont sorties et exposées aux contaminations provoquées par les éventuelles pluies. L'objectif est de protéger les trois dernières feuilles.
- troisièmement, la sensibilité variétale. Plus la variété est sensible, plus la septoriose montera rapidement de feuilles en feuilles à la faveur des pluies.
- et enfin, l'étage foliaire sur laquelle est située la septoriose (voir seuil de nuisibilité).

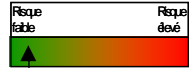
**Seuil de nuisibilité : à partir du stade 2 nœuds, le seuil de nuisibilité est atteint quand 20% des F3 définitives sont touchées par la septoriose.**

**Le risque est toujours faible pour toutes les situations. A suivre.**



### Oïdium

L'oïdium est observé dans 6 parcelles sur feuilles basses ou sur tige. **Risque faible.**



### Rouille brune

Aucune pustule n'a été observée. **Risque faible.**

### JNO (jaunisse nanisante de l'orge)

Des symptômes sont visibles dans les parcelles de blé ou d'orge. La JNO est reconnaissable aux feuilles dont l'extrémité est rouge ou jaune.

**Des parcelles semées précocement et non protégées peuvent être touchées.**

Nous ferons le point dans le prochain bulletin.

*Symptômes de JNO dans le témoin non traité sur ESTEREL semée le 3 octobre à Chapelle Voland  
A l'automne, 30% des pieds étaient porteurs de pucerons.*



Photo Stéphane JOUD – CA 39

### Désherbage

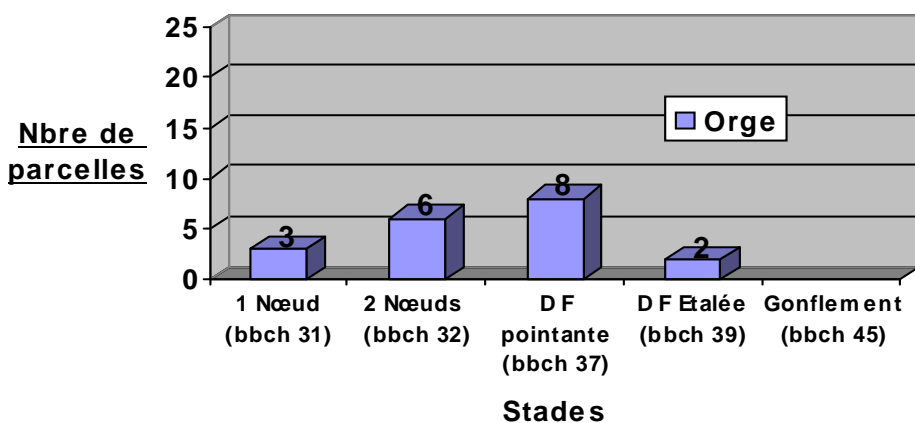
Des parcelles dés herbées à l'automne se salissent de nouveau en dicotylédones (repousses tournesol, gaillet, matricaire, renouées, sanve – ravenelle).

## ORGE d'Hiver

**Réseau = 19 orges d'hiver**

### Stades

Les stades des orges ont avancé. La dernière feuille est présente dans la moitié des parcelles.



## Maladies

### Sur le terrain

La maladie la plus observée reste l'**helminthosporiose**. Elle est présente dans 70% des parcelles et **continue sa progression sur feuilles hautes**, sur F3 définitive dans la moitié des parcelles et sur F2 dans 3 parcelles.

La rhynchosporiose n'évolue pas, elle est observée sur F4 et F3 définitive dans 4 parcelles.

L'oïdium est signalé sur 3 parcelles, plutôt sur F4 définitive.

La rouille naine reste discrète. On peut observer quelques pustules sur F3 définitive dans les parcelles les plus en avance.

**Seuil de nuisibilité helminthosporiose : (à moduler selon la sensibilité de la variété)**

**Variétés sensibles : si plus de 10% des 3 feuilles supérieures atteintes.**

**Variétés tolérantes : si plus de 25% des 3 feuilles supérieures atteintes.**

Sensibilité des variétés à l'helminthosporiose – Source ARVALIS CHOISIR et décider 1 2011

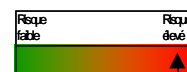
ESOURGEONS		Les plus résistantes		Orges 2 rangs		
(SYLVA)	HENRIETTE	GIGGA	↑	KWS Cassia	Perform	
	(RAMATA)	DECLIC		Ajour	Platine	(Pompadour)
(SY BOOGY)	ESCADRE	(BASALT)		Orbise	(SY Maellis)	
YOOLE	TATOO	(HOBBIT)		Casanova	Catalunya	(Suzuka)
HERCULE	(EMOTION)	CAMPAGNE		Campanile	Lindsay	Malicome
VOLUME	(SY BAMBOO)	CERVOISE		Caravan	Séduction	Yatzy
	(MATRICE)	CHAMPIE		Metaxa	Salamandre	
SHANGRILA	(SAPHIRA)	(PASSEREL)				
		ABONDANCE				
		(TOUAREG)				
	ESTEREL	KETOS				
		ARTURIO				
			Les plus sensibles			

En gras : variétés à orientation brassicole  
( ) : à confirmer

Source : essais pluriannuels, 14 essais 2011

**Esterel, Arturio et Ketos** restent les variétés les plus sensibles à cette maladie, et dans une moindre mesure, les nouveautés **Passerel** et **Touareg**. Les 2 rangs **Metaxa** et **Salamandre** sont également assez sensibles. A l'inverse, la nouveauté **Gigga**, se distingue par son bon comportement.

**Sur les parcelles non protégées où toutes les feuilles sont sorties, le risque est dorénavant moyen à élevé. L'objectif est de protéger les trois dernières feuilles, avant le stade épiaison pour bénéficier d'une systémie correcte.**



**Sur les autres parcelles, un risque existe sur les parcelles où les symptômes sont fréquents. Le risque maladie est à prendre en compte à partir du stade 1 nœud.**



Helminthosporiose sur Esterel - Gy



Rouille naine sur ESTEREL – Motey Besuche



Rhynchosporiose



Oidium



## **ORGE de PRINTEMPS**

**Réseau = 4 parcelles observées**

### **Stades**

Le tallage est en cours.



### **Désherbage**

Les pluies vont permettre aux dernières adventices de lever.

## **TRITICALE**

**Réseau = 2 parcelles observées**

### **Stades**

Epi 1 nœud à Mamirolle et 2 nœuds à Déservillers 25.

### **Maladies**

L'oïdium est présent sur feuilles basses.

## **TOURNESOL**

Les premiers semis lèvent doucement.

### **Tipules**

Un ressemis été réalisé sur deux parcelles suite à une attaque de tipule à Chaussin.



### **Limaces**

Surveillez les parcelles.

## **MAIS**

Les semis ont débuté.



POSTE	25		39			
	DANNEMARIE	COULANS	ARBOIS	LONS	ST JULIEN	TAVAux
Pluviométrie depuis le 1er janvier 2012 (mm)	182,6	276,9	215,8	231,7	281,8	130
Pluviométrie du mois en cours (mm)	35	61,7	65,6	88,4	113	35,8
Pluviométrie de la semaine (du lundi au dimanche)	23,8	42,8	36,6	47,7	71	25,8

POSTE	70			90	
	CHARGEY LES GRAY	PESMES	PORT / SAONE	VILLERSEXEL	DORANS
Pluviométrie depuis le 1er janvier 2012 (mm)	159,8	165,2	164,8	173,9	192,4
Pluviométrie du mois en cours (mm)	28,8	39,2	37,8	39,5	35,1
Pluviométrie de la semaine (du lundi au dimanche)	23,2	30,6	30,6	30,5	24,7

Elaboré à partir des données recueillies auprès de Météo-France selon l'état de la base.

Action pilotée par le ministère chargé de l'agriculture, avec l'appui financier de l'Office national de l'eau et des milieux aquatiques, par les crédits issus de la redevance pour pollutions diffuses attribués au financement du plan Ecophyto 2018.

## ANNEXE 1

### Grille d'évaluation du risque piétin verse



#### Grille d'EVALUATION du RISQUE PIETIN-VERSE en FRANCHE-COMTE

##### A : TYPE DE SOL

Limon battant	4
Limoneux ou limono-...	3
Argileux ou argilo...	1
Sableux ou sablo...	1

##### B : POTENTIEL INFECTIEUX DES SOLS

PRECEDENT	et	ANTEPRECEDENT	
Blé tendre			4
Colza			4
Orge hiver			3
Jachère			2
Pois – Légumes - oignon			0
Soja – tournesol - betterave			0
Orge print - Seigle - Avoine			0
Maïs - Sorgho			0
Trèfle - luzerne - prairie - chanvre			0

Retenir la note la plus forte (ex : PRECEDENT POIS = 0 et ANTEPRECEDENT BLE = 4,  
→ prendre la note 4)

##### C : IMPORTANCE BLE DANS LA ROTATION

Blé sur blé	1
-------------	---

##### D : DATE DE SEMIS

avant le 5 octobre	4
du 6 au 25 octobre	3
après le 26 octobre	2

NOTE GLOBALE = A + B + C + D

**Réaliser une intervention anti-piétin quand la note atteint ou dépasse 10**