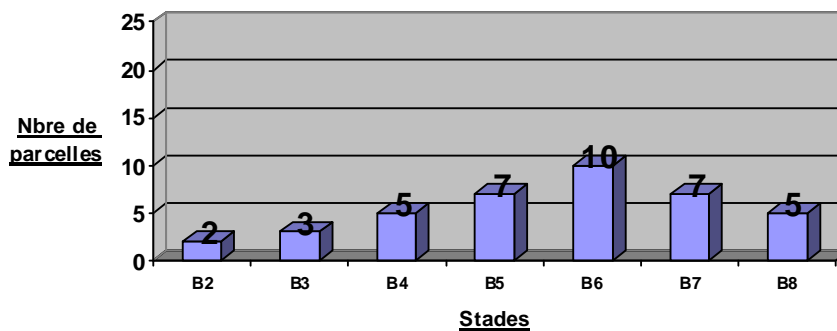


COLZA

Réseau = 39 parcelles observées (voir tableau des captures).

Stades

Les colzas croissent en moyenne d'une feuille par semaine.
La moitié des parcelles a atteint ou dépasse le stade B6.



Insectes d'automne

Charançons du bourgeon terminal *Ceuthorhynchus pictarisis*

Ce sont les larves qui sont nuisibles : en cas de forte attaque, elles détruisent le bourgeon terminal. La finalité de la lutte chimique contre le charançon du bourgeon terminal est de détruire les adultes **avant qu'ils ne pondent**. On considère qu'il y a risque 8 à 10 jours après les premières captures, temps nécessaire généralement aux femelles pour être aptes à pondre.

Il n'existe pas de seuil de nuisibilité. Seule sa présence en cuvette est considérée comme un risque. On peut difficilement baser le risque sur un nombre d'individus piégés car il arrive que cet insecte se piège mal.

Ci-dessous, 1 baris, une grosse altise et 1 charançon du bourgeon terminal.



Pour cet automne, le risque est plus élevé qu'à l'automne 2011 :

- le vol s'annonce précoce, le risque de dégâts est plus important.
- les colzas peu développés sont beaucoup plus sensibles aux attaques larvaires.

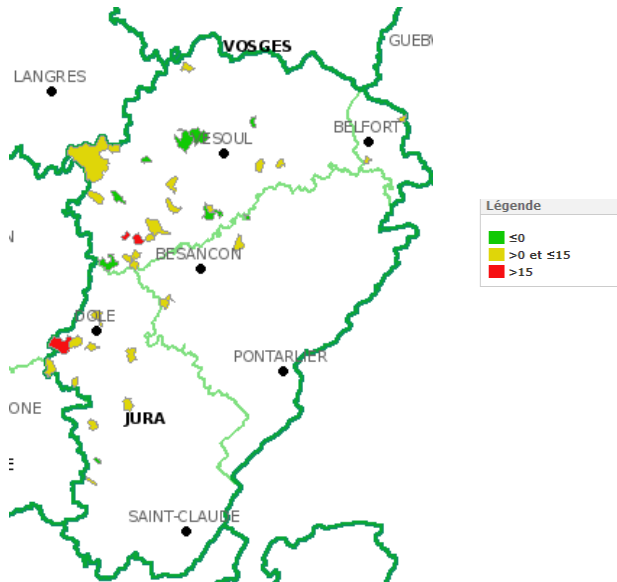
Certains colzas sont maintenant très développés et peuvent résister aux attaques larvaires comme à l'automne 2011.

Sur le terrain :

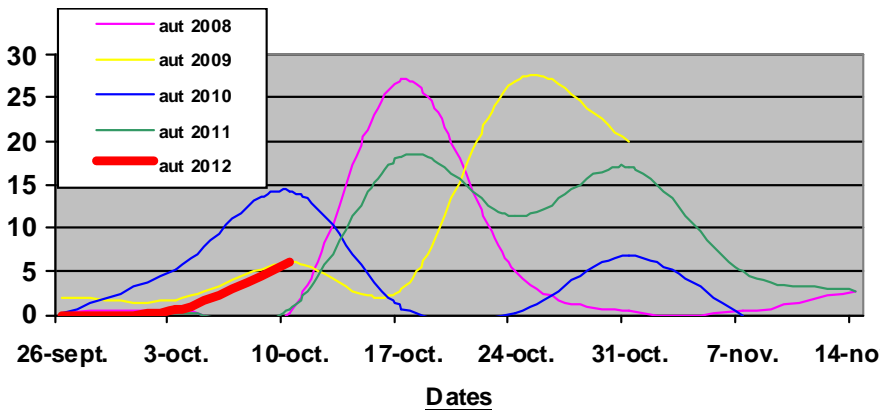
Le vol démarre lentement. La grande majorité des charançons ont été piégé Vendredi et Samedi. Les charançons n'ont pas apprécié les conditions venteuses observées la semaine dernière. **On trouve cependant en moyenne 6 insectes par cuvette dans 85% des parcelles.** La plus grosse capture a eu lieu à Champtonnay avec 25 individus.

Aucune ponte n'a été observée. Seules des piqûres de nutrition de baris sont ponctuellement visibles (voir chapitre Baris).

Captures cumulées de charançon du bourgeon terminal depuis le 20/09

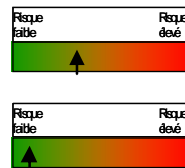


Vols de charançons du bourgeon terminal – nbre moyen de captures par cuvette.



Les premiers charançons sont dans les parcelles mais il est possible que le gros du vol reste à venir. On peut également envisager cette année un petit vol étant donné que le stock larvaire du printemps 2012 était peu important. C'est la météorologie à venir qui conditionnera le risque. Les pluies pourraient être fréquentes et un rafraichissement est annoncé pour la fin de semaine. **On peut donc supposer qu'il y aura peu de risque pour les cultures lors de la semaine à venir.**

Il est important de suivre régulièrement les cuvettes notamment la journée de Jeudi qui s'annonce calme et ensoleillée. Surveillez les cuvettes et les pontes. Le risque sera réévalué mardi prochain.



Pour les très gros colzas semés à la mi-août, le risque est plutôt faible.

Les témoins non traités sont riches d'enseignements, ils permettent de caractériser la pression des différents parasites des cultures, de localiser les zones géographiques à problème et enfin d'apprécier l'intérêt de la lutte chimique.

Département	Date semis	Variete	Commune	Nb_CBT
HAUTE SAONE	29/08/2012	ATENZO	AILLEVANS	3
JURA	04/09/2012	DYNASTIE	ANNOIRE	14
HAUTE SAONE	01/09/2012	ADRIANA	ARGILLIERES	2
JURA	03/09/2012	DYNASTIE	AUTHUME	9
HAUTE SAONE	04/09/2012	KADORE	AUVET ET LA CHAPELOTTE	3
JURA	27/08/2012	KADORE	BREVANS	11
HAUTE SAONE	25/08/2012	DYNASTIE	CERRE LES NOROY	1
HAUTE SAONE	23/08/2012	DK Exstorm	CHAMPLITTE	12
HAUTE SAONE	28/08/2012		CHAMPTONNAY	25
HAUTE SAONE	06/09/2012	DYNASTIE	CHARCENNE	4
HAUTE SAONE	17/08/2012		CORRE	1
HAUTE SAONE	27/08/2012	DYNASTIE	CUGNEY	22
JURA	09/09/2012	SENSATION	DESNES	1
TERR DE BELFORT	16/08/2012		DORANS	1
HAUTE SAONE	24/08/2012	DK Exstorm	FRASNE LE CHATEAU	6
JURA	05/09/2012		FREBUANS	0
HAUTE SAONE	05/09/2012	ATENZO	GY	15
HAUTE SAONE	03/09/2012	PAMELLA	HUGIER	15
HAUTE SAONE	23/08/2012	DK Exstorm	LA MALACHERE	5
TERR DE BELFORT	18/08/2012	DK Explicit	LACHAPELLE SOUS ROUGEMONT	1
HAUTE SAONE	27/08/2012		LAVONCOURT	0
JURA	05/09/2012		LES HAYS	4
HAUTE SAONE	27/08/2012		MONTUREUX ET PRANTIGNY	0
HAUTE SAONE	14/08/2012	DK Exstorm	MOTÉY BESUCHE	2
JURA	06/09/2012		ORBAGNA	1
JURA	10/09/2012	DK Exstorm	OUNANS	10
JURA	05/09/2012	DK Exstorm	PARCEY	5
HAUTE SAONE	05/09/2012	DYNASTIE	PESMES	Cuvette vide
HAUTE SAONE	20/08/2011	ADRIANA	PORT SUR SAONE	2
DOUBS	01/09/2012		POULIGNEY LUSANS	3
DOUBS	25/08/2012	DK Exstorm	ROSET FLUANS	0
DOUBS	19/08/2012	Mélange	ROUTELLE	10
HAUTE SAONE	29/08/2012	ATENZO	SCEY SUR SAONE ET ST ALBI	0
DOUBS	03/09/2012		SERVIGNEY	0
HAUTE SAONE	11/08/2012	DK EXPLICIT	SORNAY	1
JURA	23/08/2012		ST AUBIN	15
JURA	28/08/2012		ST LOTHAIN	2
JURA	28/08/2012	DYNASTIE	TAVAU	2
JURA	24/08/2012	DYNASTIE	TAVAU	10
HAUTE SAONE	28/08/2012		VEZET	12

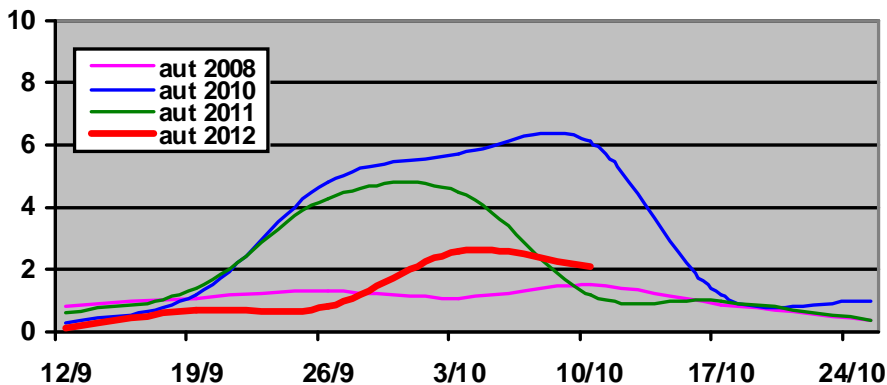
Grosses altises *Psylliodes chrysothela* :

Il existe deux seuils de nuisibilité :

- 80% à 100% des pieds avec morsures de la levée à B3-B4 ou
- 30 captures cumulées en cuvette avant le stade B6

Les captures sont toujours d'actualité à Aillevans avec 21 insectes cette semaine. Le cumul atteint les 70 grosses altises depuis le 10 septembre. Le vol est pour l'instant peu important.

Vols de grosses altises – nbre moyen de captures par cuvette



Cet insecte est rarement nuisible. Le risque est faible.



Baris :

Les baris se nourrissent en piquant les pieds de colza.

Baris entrain de se nourrir et piqûres à la base des pétioles



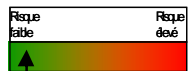
Traces de nutrition du baris



Pucerons *Myzus persicae* :

Le seuil de nuisibilité est de 20% de pieds porteurs lors des 6 premières semaines de végétation.

Ils sont rares. **Risque faible.**



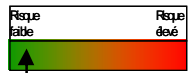
Tenthredènes de la rave *Athalia rosae* : (description voir BSV N°26)

Les dégâts sont souvent sans incidence sur la culture.

Il n'existe pas de seuil de nuisibilité. Le risque peut cependant être apprécié à partir des défoliations occasionnées et selon le stade du colza. Le risque est nul après le stade B6.

Les adultes se raréfient en cuvettes. Cependant on dénombre encore 50 mouches à Tavaux. Des larves sont ponctuellement visibles. Des défoliations sont observées sur les colzas les plus développés. On peut s'interroger sur une éventuelle nuisibilité à partir de 5-6 larves par pieds. Ces infestations ne sont observées sur aucune parcelle.

Risque faible.



Limaces

Des fortes populations sont signalées.

Surveillez les parcelles en cours de levée.

Désherbage

Les levées de graminées ou de repousses de céréales sont parfois importantes.

Des fortes populations de géranium sont signalées dans les parcelles où la sécheresse a gêné l'efficacité des herbicides.

Levée de vulpins



Repousses d'orge



Régulateur à l'automne

Le régulateur à l'automne permet de limiter les risques d'élongation et se raisonne lorsque le colza atteint le stade B6.

Un outil réalisé par le CETIOM permet d'estimer le risque :

<http://www.cetiom.fr/regulateur/automne/>

Mises à part quelques parcelles semées très tôt et maintenant très développées, les colzas sont en retard cet automne. Pour mémoire, à l'automne 2011, les élongations ont débuté le 10 octobre. Risque faible.



MAIS

Pyrale

Vous pouvez réaliser un contrôle larvaire dans votre parcelle.

Comment procéder ?

- coupez 20 plantes à la base (2 séries de 10 plantes)
- disséquez l'épi si présence de sciure, le couper en rondelles pour trouver les larves cachées au cœur de la rafle
- disséquez le reste de la plante, couper la plante dans le sens de la longueur et compter toutes les larves trouvées dans chaque pied.

Vous divisez le nombre total de larves trouvées dans les 20 pieds par 20 et **vous obtenez ainsi le nombre de larve par pied.**

Merci de nous signaler des parcelles très touchées.

CEREALES d'automne

Réseau = 3 parcelles observées.

Stades

Beaucoup de parcelles ont été semées entre le 5 et le 6 octobre.

Les semis de début octobre sont en cours de levée.

Les rares parcelles semées lors de la dernière décade de septembre sont au stade 1 feuille.

Pucerons et cicadelles

Les conditions météorologiques annoncées ne sont pas favorables à ces ravageurs.

Limaces

Des fortes populations sont signalées.

Surveillez les parcelles.

Pour les parcelles non semées, épandre quelques granulés ou mettre des pièges permet d'estimer les populations.

POSTE	25			39		
	DANNEMARIE	COULANS	ARBOIS	LONS	ST JULIEN	TAVAUX
Pluviométrie depuis le 1er janvier 2012 (mm)	797,8	1168,8	1012,4	950	985	710,2
Pluviométrie du mois en cours (mm)	17,2	24,7	15,8	13,6	23,6	9,7
Pluviométrie de la semaine (du lundi au dimanche)	17,2	24,7	15,8	13,6	23,6	9,7

POSTE	70			90	
	CHARGEY LES GRAY	PESMES	PORT / SAONE	VILLERSEXEL	DORANS
Pluviométrie depuis le 1er janvier 2012 (mm)	725,4	693,6	685,2	753	860,7
Pluviométrie du mois en cours (mm)	31,6	2,8	26,2	16,9	16,3
Pluviométrie de la semaine (du lundi au dimanche)	31,6	2,8	26,2	16,9	16,3

Elaboré à partir des données recueillies auprès de Météo-France selon l'état de la base.

A noter sur votre Agenda

- **PRAIRIES** : Démonstration de matériels d'épandage adaptés à une fertilisation raisonnée :

➤ le mardi 23 octobre 2012 à **SERVIN**,

Accueil sur la parcelle du GAEC André Frères
(face au cimetière à l'entrée de Servin en venant de Lanans par la D464)

3 ATELIERS

Atelier agronomie, fertilisation et environnement

Atelier épandage matériels d'épandages produits liquides et solides

Atelier prairie : outils de régénération des prairies

Contact : Chambre d'Agriculture du Doubs - Didier TOURENNE 03.81.65.52.93

dtourenne@agridoubs.com

- **Réunion Technique CEREALES et OLEAGINEUX** (Chambre d'Agriculture du Jura, GVA de la plaine, Chambre Régionale d'Agriculture de Franche-Comté, Arvalis, Cetiom) :

➤ **Mardi 4 décembre 2012, journée à CHAMPDIVERS (39)**

Action pilotée par le ministère chargé de l'agriculture, avec l'appui financier de l'Office national de l'eau et des milieux aquatiques, par les crédits issus de la redevance pour pollutions diffuses attribués au financement du plan Ecophyto 2018.