

### BULLETINS AGRICULTURE BIOLOGIQUE

Les bulletins et fiches « cultures » sont disponibles sur le site :

<http://www.franche-comte.chambagri.fr/espace-professionnel/agriculture-biologique/accompagnements-et-references-regionales.html>

Pour le recevoir gratuitement, envoyer un mail à :

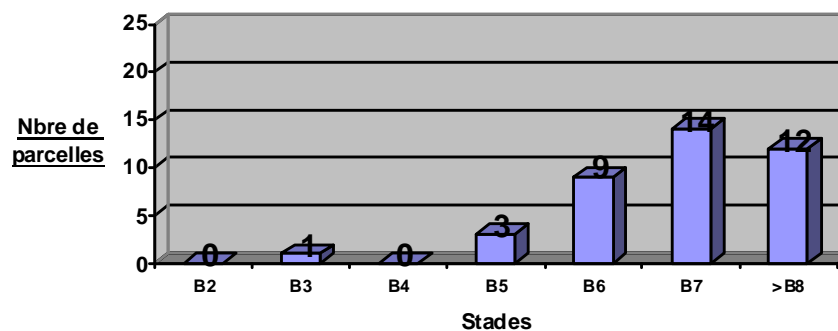
[marie.saussereau@franche-comte.chambagri.fr](mailto:marie.saussereau@franche-comte.chambagri.fr)

### COLZA

Réseau = 39 parcelles observées (voir tableau des captures).

#### Stades

Le stade B7 est atteint ou dépassé dans deux tiers des parcelles.



Colzas qui rougissent – semis de la mi-août



écophyto2018

Moins de pesticides, plus de plantes saines :  
moins, c'est mieux

Bulletin rédigé et édité par la  
Chambre Régionale  
d'Agriculture de Franche-Comté  
[www.franche-comte.chambagri.fr](http://www.franche-comte.chambagri.fr)

Directeur de publication :  
Michel RENEVIER

Valparc - Espace Valentin Est  
25048 BESANCON CEDEX  
Tel : 03.81.54.71.71  
Fax : 03.81.54.71.54  
[accueil@franche-comte.chambagri.fr](mailto:accueil@franche-comte.chambagri.fr)

# Insectes d'automne

## Charançons du bourgeon terminal *Ceuthorrhynchus picipitarsis*

*Il n'existe pas de seuil de nuisibilité. Seule sa présence en cuvette est considérée comme un risque. On peut difficilement baser le risque sur un nombre d'individus piégés car il arrive que cet insecte se piège mal.*

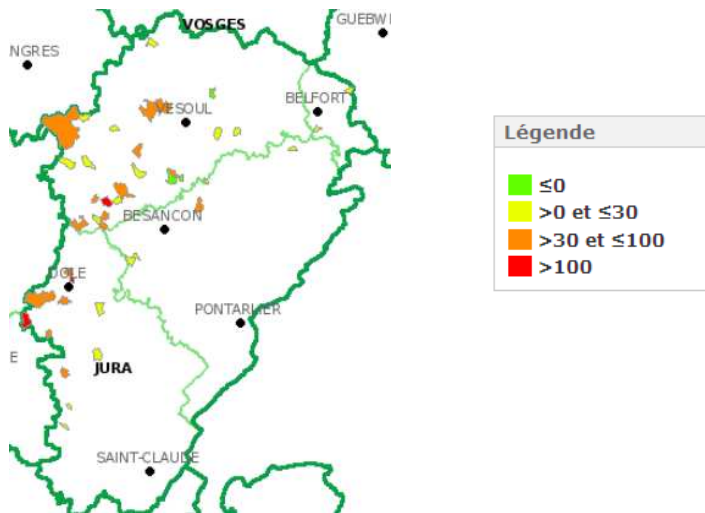
*Charançons chargés de perpétuer l'espèce.*



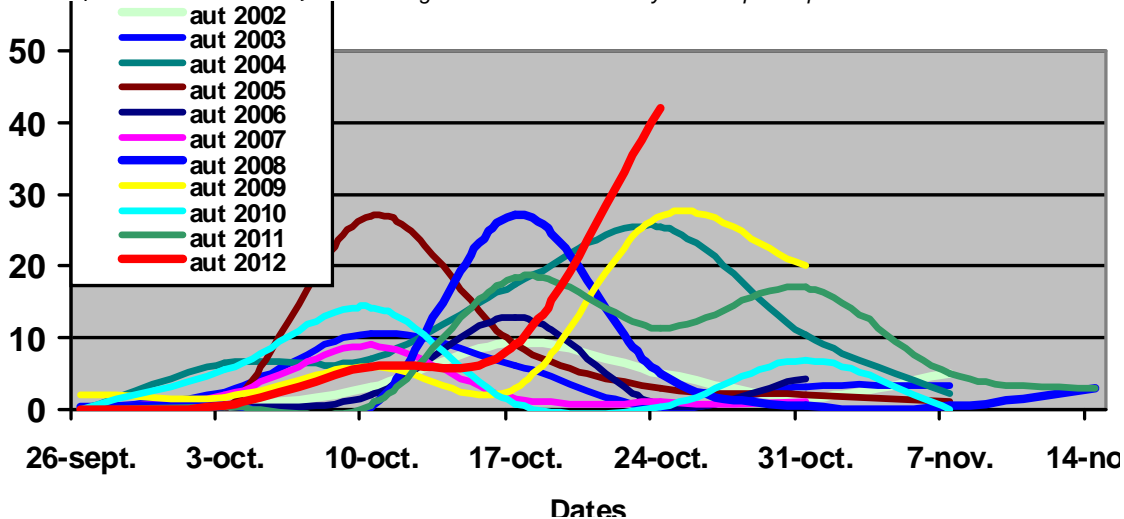
### Sur le terrain :

Les conditions météorologiques exceptionnellement chaudes, sans vent, permettent au vol de s'intensifier. On trouve en moyenne 42 insectes par cuvette dans 100% des parcelles. Jusqu'à 500 charançons ont été piégés à Cugney. Les captures sont très hétérogènes, de quelques individus à plusieurs centaines. Ce vol 2012 est finalement plus important que prévu et fait maintenant partie du plus important de ces dix dernières années.

*Captures cumulées de charançon du bourgeon terminal depuis le 20/09*

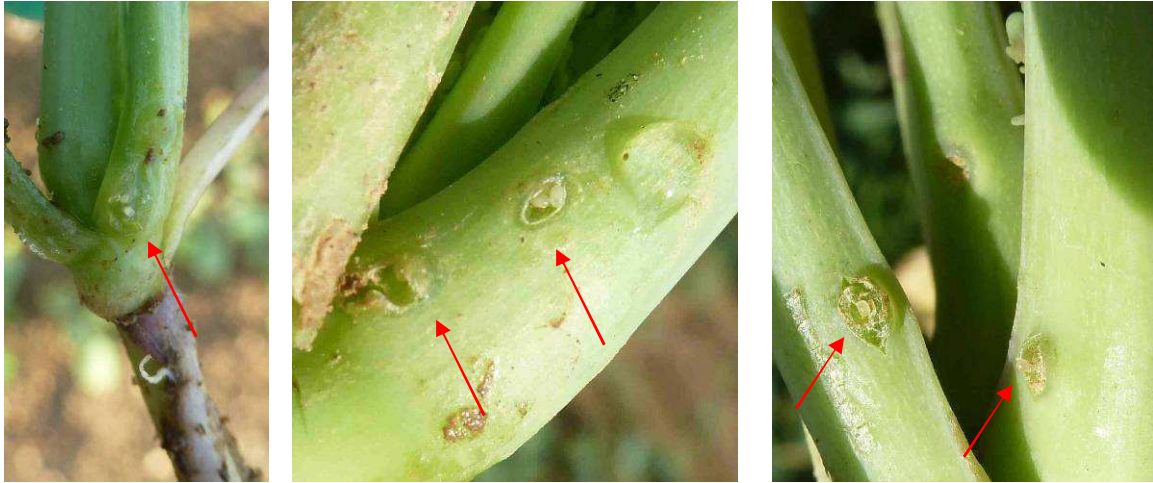


*Historique des vols de charançons du bourgeon terminal – nbre moyen de captures par cuvette.*

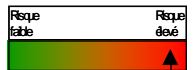


Des œufs sont observés dans 6 parcelles (Pesmes, Charcenne, Routelle, Authume, Port sur Saône et Hugier). Un pied sur 5 est porteur de pontes à Hugier.

Pontes avec présence d'œufs (Hugier, Authume, Routelle)



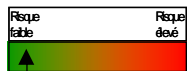
**Le risque est maintenant très élevé sur les parcelles non protégées avec captures significatives.**



**Il se peut qu'il y ait un risque pour les petits colzas (< B6) protégés depuis environ 15 jours et avec captures significatives. Surveillez les pontes dans les zones traitées.**



**Cependant pour les très gros colzas semés à la mi-août OU pour les situations sans capture, le risque est plutôt faible.**



**Les témoins non traités sont riches d'enseignements, ils permettent de caractériser la pression des différents parasites des cultures, de localiser les zones géographiques à problème et enfin d'apprécier l'intérêt de la lutte chimique.**

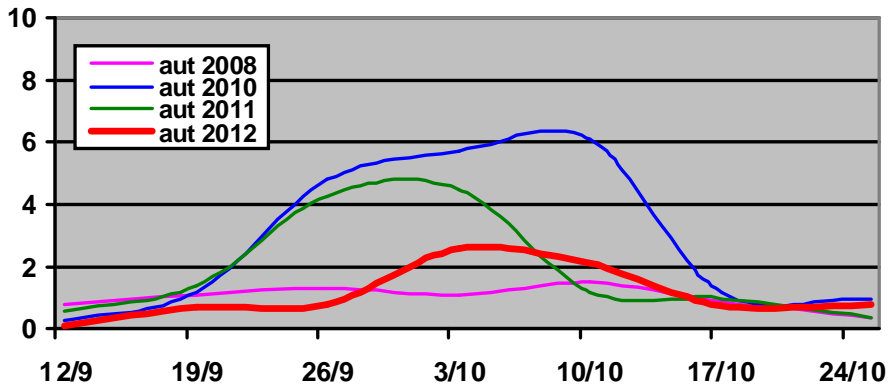
## Grosses altises *Psylliodes chrysothela* :

**Il existe deux seuils de nuisibilité :**

- 80% à 100% des pieds avec morsures de la levée à B3-B4 ou
- 30 captures cumulées en cuvette avant le stade B6

Le vol se termine. Les premières larves sont visibles.

Vols de grosses altises – nbre moyen de captures par cuvette



## Baris :

Les captures de baris sont généralisées et parfois exceptionnelles, jusqu'à 200 à Cugney. **Le Baris n'est pas nuisible pour le colza.**

Baris également chargés de perpétuer l'espèce.



## Pucerons *Myzus persicae* :

**Le seuil de nuisibilité est de 20% de pieds porteurs lors des 6 premières semaines de végétation jusqu'au stade B6.**

Les pucerons sont fréquemment observés mais en petites quantités. **Fin du risque.**



## Tenthredès de la rave *Athalia rosae* : (description voir BSV N°26)

**Il n'existe pas de seuil de nuisibilité. Le risque peut cependant être apprécié à partir des défoliations occasionnées et selon le stade du colza. Le risque est nul après le stade B6.**

**Fin du risque.**



## **Blaniules :**

Une attaque de blaniules est signalée sur la commune de Dampierre sur Linotte. Les pieds de colzas sont chétifs, rougissants. Trois quarts des pieds ont disparu.

*Attaque de blaniules sur colza – photo Hervé CLAVIER (Terre Comtoise)*



## **Limaces**

Des fortes populations sont signalées.

**Surveillez les parcelles encore au stade B2-B3.**

## **Régulateur à l'automne**

Le régulateur à l'automne permet de limiter les risques d'élongation et se raisonne lorsque le colza atteint le stade B6.

Un outil réalisé par le CETIOM permet d'estimer le risque :

<http://www.cetiom.fr/regulateur/automne/>

***L'élongation a débuté dans quelques parcelles semées avant le 25 août (variétés sensibles).***

## **CEREALES d'automne**

**Réseau = 15 parcelles observées (7 orges, 8 blés).**

### **Stades**

Les semis ont repris.

Les semis du 5 - 6 octobre sont au stade 1 à 2 feuilles.

Les semis de début octobre sont au stade 2 feuilles.

Quelques semis du 20 septembre sont au stade tallage.

Des rapiécages ont été réalisés ou sont à réaliser dans des zones inondées.

### **Insectes**

#### **Cicadelles *Psammotettix alienus***

Ces insectes piquent et peuvent transmettre le virus WDV qui provoque la maladie des pieds chétifs. Les blés sont plus sensibles que les orges.

**Facteurs de risque :**

- **Semis précoces et de faible densité**
- maintien des températures douces > 15°C et ensoleillement
- Parcelles exposées Sud Sud-Ouest, se réchauffant vite (type argilo calcaire caillouteux), à l'abri du vent et ensoleillées
- Proximité de chaumes

- Le stade le plus sensible est l'apparition du coléoptile (stade pointant de la céréale). Le risque décroît pour devenir quasiment nul au stade début tallage.

#### Quelques éléments pour reconnaître l'insecte (voir photos) :

- couleur grise, taille de 4 mm et corps allongé, 5 bandes blanches sur la tête (thorax). La loupe est indispensable pour les identifier sur les pièges.
- lorsqu'elles sont dérangées, elles sautent puis volent sur 1 à 2 mètres
- il est difficile de les approcher, attention de ne pas les confondre avec d'autres cicadelles non nuisibles ou d'autres insectes.

#### Evaluation du risque :

L'évaluation du risque « cicadelles » est réalisé chaque automne à l'aide de pièges englués jaunes de format A4. L'appréciation visuelle du risque au champ est impossible.

#### Sur le terrain :

Quatre pièges ont été relevés et révèlent de 3 à 28 captures. On peut également observer par ces journées très chaudes des mouvements d'insectes divers. Ce ne sont pas tous des insectes nuisibles comme peuvent le montrer les pièges englués (voir photos).

Cicadelles vertes,...

diverses...

et variées...

mais non nuisibles



Cicadelle *Psammotettix alienus* (5 bandes blanches sur la tête visibles uniquement avec une loupe), cicadelle potentiellement nuisible.



#### Seuil de nuisibilité :

- Si < 30 captures hebdomadaires de cicadelles *Psammotettix*, le risque de dégâts en parcelles est nul
- Si entre 50 et 80 captures hebdomadaires, le risque est modéré ;
- Si > à 100 captures hebdomadaires, risque fort de dégâts en parcelles

Risque difficile à évaluer.



#### Pucerons *Rhopalosiphum padi*

Les pucerons sont potentiellement vecteurs du virus de la « Jaunisse Nanisante de l'Orge » (JNO). Les orges et blés tendre, non protégés par des traitements de semence insecticide, sont sensibles.

#### Facteurs de risque :

- Proximité de maïs, les pucerons sont encore présents dans les maïs.
- Semis précoces
- Zones abritées

#### Quelques éléments pour reconnaître l'insecte (voir photos) :

- Pucerons ailés noirs et pucerons sans aile (aptères) vert foncé à brun rouge suivant l'espèce. Les pucerons sont très peu mobiles (ils ne sautent pas et ne courent pas)
- Les individus sont isolés ou en colonies.

**Evaluation du risque :**

**Le seuil de nuisibilité est de 10% de pieds porteurs**, il faut donc surveiller attentivement la culture dès la levée en réalisant des comptages sur une centaine de pieds (10 placettes de 10 pieds consécutifs) dans la parcelle.

**Pour observer les pucerons, choisir de préférence une période ensoleillée et observer les feuilles face au soleil (voir photo ci-dessous).**

*Pucerons visibles en transparence*



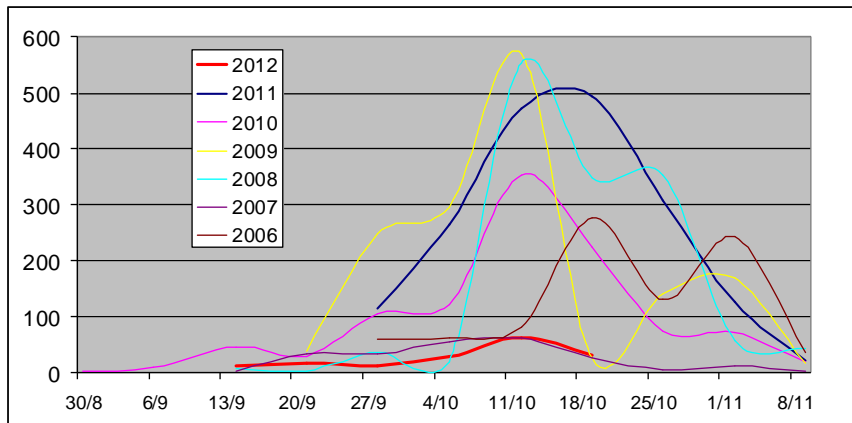
*Sitobion sur feuilles*



*Pucerons ailés englués*



*Captures hebdomadaires de Rhopalosiphum padi à la tour d'Auxerre*



### Sur le terrain :

Des pucerons sont présents dans presque toutes les parcelles surveillées. Ce sont souvent des ailés accompagnés de leur descendance. Le vent du Sud chaud est plutôt favorable à l'installation et à la multiplication des pucerons. **Le seuil est dépassé dans 2 parcelles.**

Tableau des observations – pourcentage de plantes porteuses de pucerons

Dpt	Culture	Date semis	Stade	Variété	Code postal	Commune	% de pieds porteurs de pucerons
HAUTE SAONE	Blé tendre d'hiver	05/10/2012	1 feuille	AREZZO	70190	LA MALACHERE	0
HAUTE SAONE	Blé tendre d'hiver	05/10/2012	1 feuille	ORVANTIS	70100	MONTUREUX ET PRANTIGNY	0
TERRITOIRE DE BELFORT	Orge d'hiver	03/10/2012	1 feuille	ESTEREL	90400	DORANS	0
HAUTE SAONE	Blé tendre d'hiver	01/10/2012	2 feuilles	CHEVALIER	70150	SORNAY	2
JURA	Orge d'hiver	02/10/2012	2 feuilles		39230	FROIDEVILLE	2
JURA	Orge d'hiver	06/10/2012	2 feuilles	METAXA	39140	CHAPELLE VOLAND	2
JURA	Blé tendre d'hiver	05/10/2012	1 feuille	AREZZO	39100	AUTHUME	3
JURA	Orge d'hiver	04/10/2012	2 feuilles	CERVOISE	39120	CHAINÉE DES COUPIS	3
HAUTE SAONE	Orge d'hiver	06/10/2012	2 feuilles	CERVOISE	70190	LA MALACHERE	4
HAUTE SAONE	Blé tendre d'hiver	05/10/2012	1 feuille	SY MOISSON	70140	PESMES	5
HAUTE SAONE	Orge d'hiver	05/10/2012	2 feuilles	ESTEREL	70180	AUTET	6
JURA	Blé tendre d'hiver	05/10/2012	2 feuilles	ORVANTIS	39120	LES HAYS	14
DOUBS	Orge d'hiver	06/10/2012	1 feuille	MALICORNE	25640	RIGNOSOT	20

**Sur les parcelles non protégées actuellement au stade 2 à 3 feuilles, il se peut que le seuil soit dépassé. Surveillez les parcelles.**

**Le brusque refroidissement des températures annoncé devrait stopper la colonisation.**



### Limaces

Des fortes populations sont signalées.

**Surveillez les parcelles.**

Pour les parcelles non semées, épandre quelques granulés ou mettre des pièges permet d'estimer les populations.

### Adventices

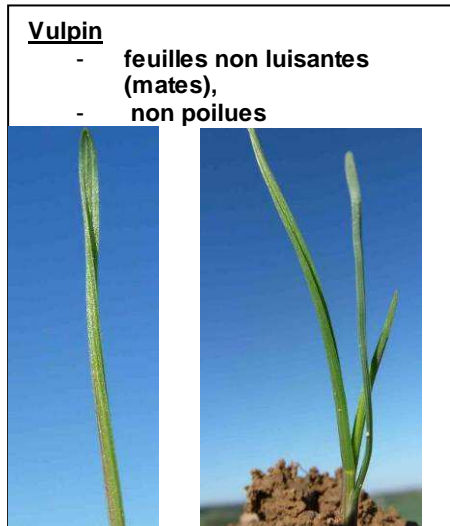
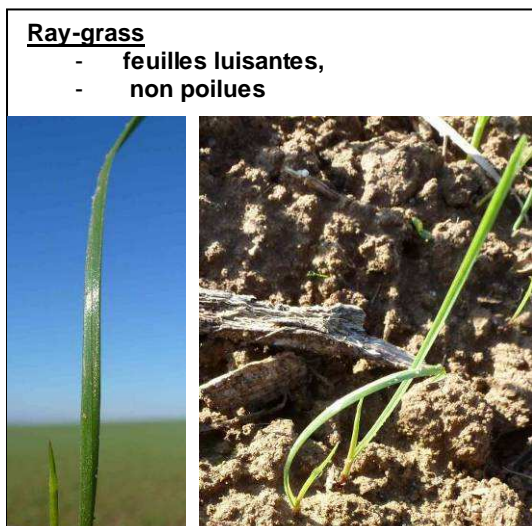
Céréales et graminées lèvent simultanément. Des fortes levées de graminées (Ray Grass et/ou vulpins) sont signalées.

Le désherbage d'automne a pour objectif de détruire les graminées. En cas de présence significative de celles-ci, il est important de les identifier afin d'adapter le produit à la flore présente.

**L'alternance des modes d'action permet de prévenir la résistance des graminées aux herbicides.**

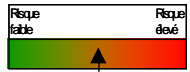
Pour différencier ray-grass et vulpins à des stades très jeunes (1 feuille), la brillance de la feuille est le critère de reconnaissance le plus fiable :

- la feuille du **ray-grass** est **brillante**
- la feuille du **vulpin** est **mate**





**Sur les parcelles actuellement au stade 3 feuilles, on peut considérer qu'une grande majorité des graminées sont présentes.**



Les pluies ont stoppé les semis mais ont eu l'avantage de faire lever les graminées nuisibles aux céréales (vulpin et ray grass). Les destructions mécaniques sont moyennement efficaces sur de fortes infestations (risque de repiquage).



POSTE	25		39			
	DANNEMARIE	COULANS	ARBOIS	LONS	ST JULIEN	TAUAUX
Pluviométrie depuis le 1er janvier 2012 (mm)	894,4	1282,2	1102,6	995,2	1048,2	789,7
Pluviométrie du mois en cours (mm)	113,8	138,1	106	58,8	86,8	89,2
Pluviométrie de la semaine (du lundi au dimanche)	5,4	2,6	3,6	2,6	1,6	3

POSTE	70			90	
	CHARGEY LES GRAY	PESMES	PORT/ SAONE	VILLERSEXEL	DORANS
Pluviométrie depuis le 1er janvier 2012 (mm)	770,6	752,8	734,4	833,6	926,8
Pluviométrie du mois en cours (mm)	76,8	62	75,4	97,5	82,4
Pluviométrie de la semaine (du lundi au dimanche)	0	1,6	0,6	3	1

Elaboré à partir des données recueillies auprès de Météo-France selon l'état de la base.

A noter sur votre Agenda

**- Réseau fermes DEPHY**

Journée d'échange sur la thématique des colzas associés aux couverts gélifs

➤ **MARDI 30 OCTOBRE 2012 à 9 H 30** Salle polyvalente 39500 CHAMPDIVERS

Contact : Chambre d'Agriculture du Jura – Florian BAILLY MAITRE 03.84.72.84.26

[florian.baillymaitre@jura.chambagri.fr](mailto:florian.baillymaitre@jura.chambagri.fr)

- **Réunion** technique **DEPHY** : intérêt des cultures associées en colza et blé

le **07 novembre** à **Francourt** (salle de la mairie) de 9h30 à 12h15

Contact : **Chambre d'Agriculture de Haute-Saône**

- **Réunion** technique **DEPHY** ; comparaison de systèmes conventionnel / économe en intrants + zoom sur les colzas associés

le **13 novembre** de 14 h à 16h15 à la ferme du Lycée Agricole de Port sur Saône.

Contact : **Chambre d'Agriculture de Haute-Saône**

- **Réunion Technique CEREALES et OLEAGINEUX** (Chambre d'Agriculture du Jura, GVA de la plaine, Chambre Régionale d'Agriculture de Franche-Comté, Arvalis , Cetiom) :

➤ **Mardi 4 décembre 2012, journée à CHAMPDIVERS (39)**

- **Réunion** technique : cultures associées, mélanges variétaux, fertilisation localisée :

intervention de Matthieu Archambaud (revue TCS) le **13 Décembre de 9h30 à 12 h** salle de la Mairie de **GY**.

Contact : **Chambre d'Agriculture de Haute-Saône**

- **Réunion Technique MAIS** (Chambre d'Agriculture du Jura, GVA de la plaine, Chambre Régionale d'Agriculture de Franche-Comté, Arvalis) :

➤ **Lundi 17 décembre 2012, après midi à ARLAY (39)**

Action pilotée par le ministère chargé de l'agriculture, avec l'appui financier de l'Office national de l'eau et des milieux aquatiques, par les crédits issus de la redevance pour pollutions diffuses attribués au financement du plan Ecophyto 2018.

