

Agreste Bourgogne-Franche-Comté



Numéro 31 - Janvier 2018



Campagne grandes cultures 2016/2017

Campagne culturale 2016/2017 : de bons rendements en moyenne qui masquent les pertes liées à la sécheresse en sols superficiels

La campagne culturale 2016/2017 restera une bonne année pour les cultures succédant à la campagne précédente catastrophique. Malgré la sécheresse, les conditions d'implantation sont satisfaisantes pour les cultures d'automne. Les températures très douces à partir du mois de février et un excédent de pluie en mars sont favorables au développement des plantes. Les températures caniculaires du mois de juin n'entament pas le potentiel dans les sols profonds alors que sur les plateaux argilo calcaires superficiels de la région, les rendements sont limités. Ainsi, le rendement moyen en blé atteint 69 q/ha et pour le colza 38 q/ha. La qualité est au rendez-vous. Les cultures de printemps obtiennent elles aussi de bons rendements grâce à des orages et à la pluie du mois de juillet et d'août qui permettent un bon remplissage des grains. Le maïs obtient un rendement de 100 q/ha. Le soja poursuit son développement dans la région. Avec 88 milliers de tonnes, sa production est en hausse de 67 % sur la moyenne quinquennale.

La campagne 2016/2017 se caractérise par des températures douces et des précipitations suffisantes, globalement favorables aux grandes cultures quand la réserve hydrique des sols est importante. Sur les plateaux calcaires de notre région, les rendements sont pénalisés.

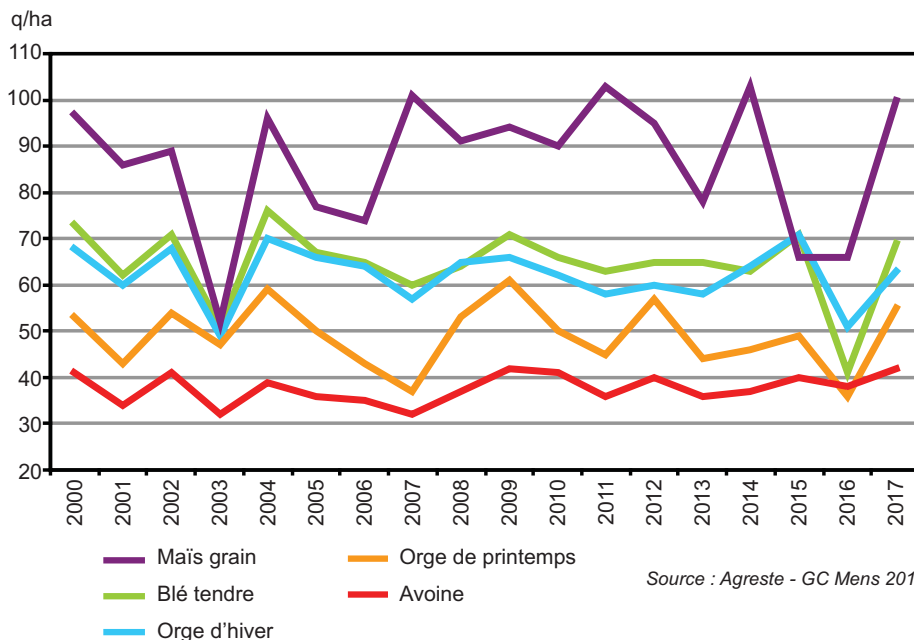
Les rendements de blés proches des normes

Les semis de blés sont majoritairement réalisés avec un léger décalage par rapport à une année classique compte tenu de la période de sécheresse enregistrée à la fin de l'été et au mois de septembre. Fin octobre, ils sont terminés et l'emblavement augmente de 8 %. Les stades vont de « levée » à « trois feuilles ». Les limaces sont abondantes ce qui nécessite ponctuellement des resemis. Fin février, l'avancée de la végétation est conforme aux normales de la période. Les blés tendres sont verts et atteignent le stade « début tallage ». Les moins avancés sont au stade « 2 feuilles ». La pression sanitaire est faible. Au mois de mars, ils sont en avance de 4 à 5 jours par rapport à la normale. Fin avril, des gelées noc-

turnes font craindre un effet réducteur sur la fertilité des épis car ils sont au stade de la méiose. L'état sanitaire est bon. Les températures caniculaires du mois de juin ont un faible impact en sols profonds. Ainsi, le rendement moyen du blé est satisfaisant. Il s'établit à 69 q/ha soit + 7 % par rapport à la moyenne quinquennale. Néan-

moins, sur les sols argilo calcaires superficiels de Côte-d'Or il n'atteint que 52 q/ha et sur les plateaux du Tonnerrois de l'Yonne, moins de 40 q/ha. La production de la région s'élève à 28,2 millions de quintaux soit 14 % au dessus de la moyenne quinquennale. En outre, la qualité est au rendez-vous. En effet, le poids spécifique est

De bons rendements pour les principales céréales régionales



Source : Agreste - GC Mens 2017

Agreste Bourgogne-Franche-Comté

de 76,1 kg par hectolitre et le taux de protéine de 12,4. Le blé peut donc être valorisé en qualité meunière cette année.

Le rendement et la qualité sont au rendez-vous pour les orges d'hiver

Au mois de septembre, les orges d'hiver sont semées dans de bonnes conditions. La sole progresse de 15 %. Fin octobre, leurs stades vont de « levée » à « 2 feuilles ». Fin février, les sols se réchauffent progressivement et la sortie d'hiver est effective. Toutes les orges d'hiver ont atteint le stade « début tallage » et approchent le stade « épi 1 cm ». Des cas de mosaïque sont observés par le jaunissement des feuilles mais sans gravité. Au mois de mars, pluies et températures douces sont favorables aux orges d'hiver dont le stade va de « épi 1 cm » à « 1 nœud ». La fertilité des épis n'est pas pénalisée par le gel de fin avril. La culture résiste correctement aux chaleurs du mois de juin. Ainsi, le rendement moyen des orges d'hiver s'élève à 63 q/ha en moyenne soit 4 % au-dessus de la moyenne quinquennale. Là encore, les rendements en sols superficiels sont faibles avec 52 q/ha sur les plateaux de Côte-d'Or et 54 q/ha sur ceux de l'Yonne. La production est de 12,5 millions de quintaux soit 21 % au-dessus de la moyenne quinquennale. La qualité est bonne et permet une valorisation en orge brassicole. Le poids spécifique s'établit à 65,3 kg par hectolitre.

Des rendements élevés pour le colza en 2017

Les premiers semis de colza, autour du 10 août sont réalisés dans de bonnes conditions alors qu'à partir du 20 août, les sols sont très secs. Dans la Nièvre et à l'extrême ouest de l'Yonne, il s'implante très difficilement. La sole de colza est en retrait de 8 % par rapport à la moyenne quinquennale. Fin octobre, la culture est très hétérogène. Les stades vont de « 4 feuilles » à « rosette ». La flore adventice est bien présente à cause de la faible efficacité du désherbage liée aux conditions sèches. De fortes attaques d'altises sont relevées. Les parcelles les plus avancées sont régulées pour éviter l'élongation. En mars, les

stades du colza vont de « boutons accolés » à « boutons séparés ». Le froid en avril n'affecte pas la culture. Les pluies abondantes au mois de mai sont favorables au remplissage des grains. La culture n'est pas pénalisée par les fortes températures du mois de juin. Cette année, le colza obtient de bons rendements en Bourgogne-Franche-Comté. En effet, ils s'établissent en moyenne à 38 q/ha. C'est 22 % au-dessus de la moyenne quinquennale. Dans certains secteurs de la région, il atteint même un record de 54 q/ha. Néanmoins, sur les plateaux, il est en retrait de 8 q/ha en moyenne. Avec 6,64 millions de quin-

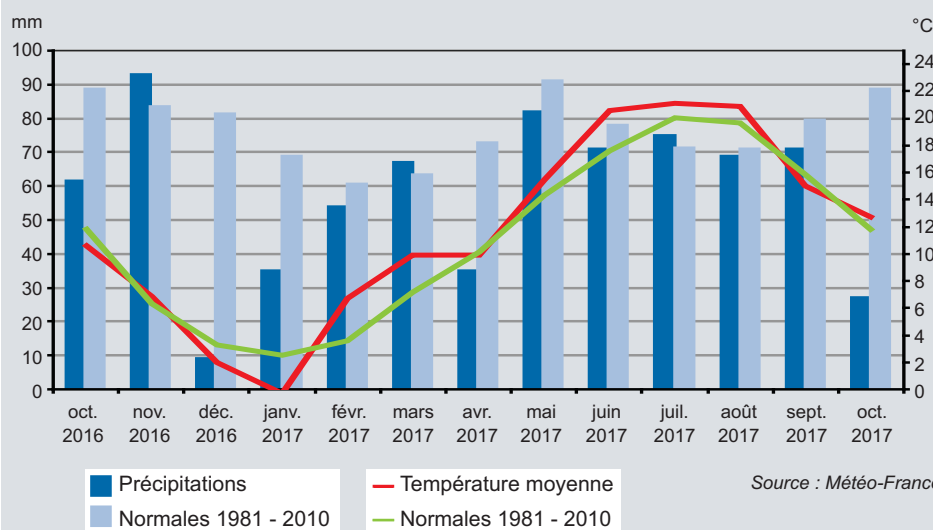
taux, la production dépasse de 7 % la moyenne sur 5 ans.

Les orges de printemps résistent bien à la canicule de juin

Les semis des orges de printemps débutent courant février dans de bonnes conditions même si les pluies retardent certaines interventions. Après deux années de baisse, la sole progresse à nouveau de + 17 % par rapport à 2016. Néanmoins, la diminution est de - 34 % sur la moyenne quinquennale. Au mois de mai, les stades s'échelonnent de « début épiaison » à « début floraison » puis en juin, elles

Des conditions climatiques douces favorables dans l'ensemble pour la campagne culturale 2016/2017

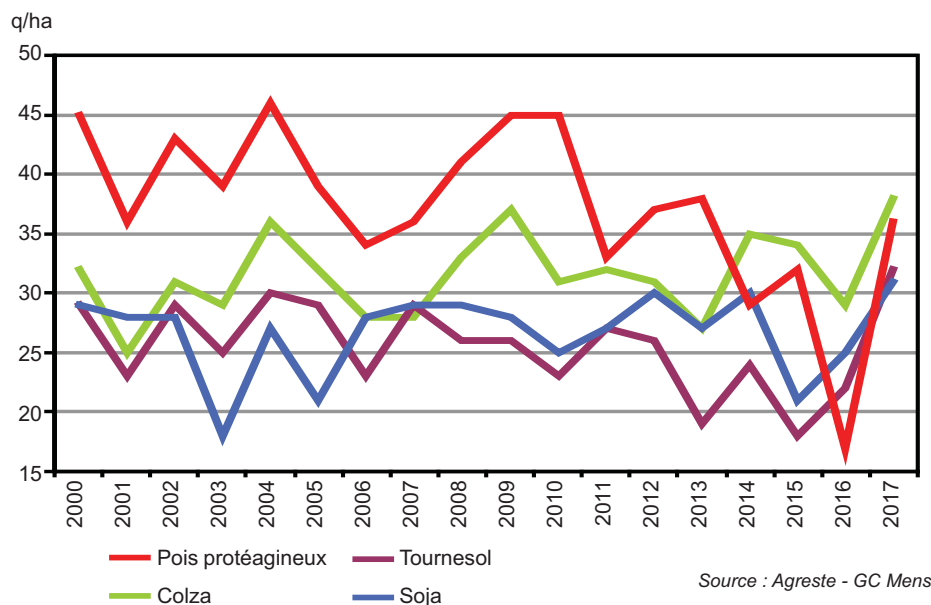
Les conditions climatiques douces de la campagne 2016/2017 ont été globalement favorables aux rendements des cultures. Si le mois de septembre est chaud avec un excédent de 2,6 °C par rapport à la normale, les températures fléchissent ensuite jusqu'au mois de janvier où le déficit atteint 3°C. Dans le même temps, la pluviosité est parfois très inférieure aux normales. En octobre, le déficit atteint 27 mm et en décembre 72 mm. Seul, le mois de novembre présente un excédent de 10 mm.



A partir du mois de février, les températures se réchauffent et deviennent supérieures aux normales de saison. Au mois de mars, la moyenne de 10 °C est supérieure de 3°C à la normale. Le mois de juin est caniculaire avec une moyenne de 21°C. En outre, d'avril à juin, la pluviosité est très déficitaire. En effet, elle s'établit à 35 mm en avril, à 82 mm en mai et à 71 mm en juin. Le déficit cumulé sur cette période s'établit à 54 mm. A Mâcon, le déficit de pluviosité est de 68,9 mm alors qu'à Auxerre il s'élève à 36 mm et à Dijon à 41,4 mm. Le mois de juillet enregistre un excédent de précipitation avec 75 mm bienvenus pour les cultures de printemps puis, jusqu'au mois d'octobre à nouveau, la pluviosité est déficitaire. Octobre en particulier est très sec puisque le déficit atteint 62 mm soit - 70 % ce mois. Les températures restent au-dessus des normales de saison tout l'été. Cependant, elles fléchissent nettement en septembre passant de 21°C et 15°C et sous la normale de saison de - 1°C.

Agreste Bourgogne-Franche-Comté

Le rendement du colza, supérieur de 22 % à la moyenne quinquennale



atteignent le stade « pâteux » puis la maturité. Finalement, contre toute attente, le rendement obtenu s'établit à 55 q/ha soit 18 % au-delà de la moyenne quinquennale.

Une très bonne année pour les sojas

Les semis précoces de soja de fin avril début mai sont parfois pénalisés par des températures minimales inférieures à la normale. Cette année encore, l'assolement croît de 14 % par rapport à 2016 et de 37 % par rapport à la moyenne quinquennale. Cela a ralenti les dynamiques de levée. En mai, ils repartent et les semis tardifs lèvent bien. Le stade va de « levée » à « deux

feuilles trifoliées ». Les dégâts de mouches sur semis occasionnent des pertes de pieds ou même quelques resemis. Au mois de juin, l'avance se confirme et la floraison est engagée. Les fortes chaleurs et la sécheresse impacte la culture. Les plants ont peu de gousses et sont peu denses. Les pluies et les orages du mois de juillet sont les bienvenus. En août, le manque d'eau se fait sentir. Le stress hydrique accélère la dessiccation des sojas et la senescence de leur feuillage. La fin de cycle semble donc pénalisante notamment pour le poids de mille grains. Néanmoins, finalement, le rendement est élevé et atteint 31 q/ha de moyenne soit 16 % au dessus de la moyenne quinquennale. Avec 880 mil-

liers de quintaux, la production se situe à + 67 % au dessus de la moyenne quinquennale.

Des rendements élevés pour le maïs

A la fin du mois d'avril, les semis de maïs sont réalisés à 80 % avec de bonnes conditions d'implantation. L'assolement est en net recul cette année avec 59 100 ha pour le maïs grain soit - 29 % sur la moyenne quinquennale. Le froid ralentit les levées. Le stade va de « levée » à « 2 feuilles ». Au mois de mai, les parcelles sont hétérogènes avec des stades différents selon la période de semis. Les adventices sont présentes par endroit mais les conditions sèches ne facilitent pas le désherbage. Fin juin, les parcelles les plus précoces sont au début de la floraison. L'alternance de pluies et de périodes ensoleillées est favorable au développement de la plante. Fin août, ils atteignent le stade « humidité du grain 50 % ». En fin de cycle, les attaques de pyrales sont nombreuses. La moisson démarre fin septembre, se déroule dans d'excellentes conditions et se poursuit jusqu'à la fin du mois d'octobre. Cette année, plusieurs facteurs de satisfaction sont réunis. Le taux d'humidité des grains très bas permet de faire des économies. En outre, le remplissage et le poids de mille grains sont à leur optimum. Ainsi, le rendement atteint en moyenne 100 q/ha soit + 26 % au dessus de la moyenne quinquennale. Avec 5,9 millions de quintaux, la production est cependant en retrait de 14 % par rapport à la moyenne sur 5 ans.

Bilan de la campagne grandes cultures 2016/2017 en Bourgogne-Franche-Comté

	Surfaces (ha)		Rendements (q/ha)		Production (q)	
	2017	Moyenne 2012-2016	2017	Moyenne 2012-2016	2017	Moyenne 2012-2016
Blé tendre	381 235	380 284	69	64	26 158 350	24 338 176
Orge d'hiver	191 165	171 995	63	61	11 957 775	10 491 695
Orge de printemps	42 965	53 960	54	46	2 306 370	2 482 160
Avoine	20 175	12 990	42	38	826 295	493 620
Maïs grain	73 347	83 598	100	80	7 305 591	6 687 840
Triticale	29 870	31 885	53	46	1 580 745	1 466 710
Colza	178 620	199 314	38	31	6 703 135	6 178 734
Tournesol	16 150	23 794	30	22	489 240	523 468
Soja	31 950	20 507	30	27	972 930	553 689
Pois d'hiver	7 610	8 286	36	33	272 470	273 438
Pois de printemps	6 075	5 802	36	33	216 900	191 466

Source : Agreste - Statistique Annuelle Provisoire 2017

Agreste Bourgogne-Franche-Comté

Bilan de la campagne grandes cultures 2016/2017 en Bourgogne-Franche-Comté

Surface (ha) Rendements (q/ha) Production (q)	Côte-d'Or	Doubs	Jura	Nièvre	Haute-Saône	Saône-et-Loire	Yonne	Territoire de Belfort	Région BFC
Céréales									
Blé tendre	102 030 66 6 733 980	7 980 75 598 500	15 705 74 1 162 170	48 560 68 3 302 080	36 215 71 2 571 265	39 060 75 2 929 500	128 765 67 8 627 255	2 920 80 233 600	381 235 69 26 158 350
Orge d'hiver	55 030 60 3 301 800	6 620 69 456 780	7 795 67 522 265	26 860 62 1 665 320	15 870 66 1 047 420	13 910 71 987 610	64 410 61 3 929 010	670 71 47 570	191 165 63 11 957 775
Orge de printemps	16 755 53 888 015	210 47 9 870	620 63 39 060	5 735 53 303 955	1 170 57 66 690	390 57 22 230	18 065 54 975 510	20 52 1 040	42 965 54 2 306 370
Avoine	4 140 45 186 300	340 50 17 000	330 46 15 180	4 170 47 195 990	820 49 40 180	1 120 42 47 040	9 215 35 322 525	40 52 2 080	20 175 41 826 295
Maïs grain	5 950 103 612 850	3 400 96 326 400	10 777 98 1 056 146	10 200 99 1 009 800	10 545 94 991 230	22 745 101 2 297 245	9 730 104 1 011 920	0 107 0	73 347 100 7 305 591
Triticale	5 170 53 274 010	1 055 52 54 860	1 535 61 93 635	6 440 53 341 320	2 080 53 110 240	10 220 52 531 440	3 170 52 164 840	200 52 10 400	29 870 53 1 580 745
Oléagineux									
Colza	55 955 37 2 070 335	2 460 37 91 020	6 195 41 253 995	23 245 34 790 330	20 290 40 811 600	14 280 42 599 760	55 335 37 2 047 395	860 45 38 700	178 620 38 6 703 135
Tournesol	4 095 31 126 945	95 31 2 945	540 31 16 740	3 900 27 105 300	550 32 17 600	910 35 31 850	6 060 31 187 860	nd	16 150 30 489 240
Soja	8 245 32 263 840	1 610 32 51 520	6 765 30 202 950	540 30 16 200	5 490 29 159 210	8 680 30 260 400	550 30 16 500	70 33 2 310	31 950 30 972 930
Pois protéagineux									
Pois d'hiver	1 600 35 56 000	70 37 2 590	80 46 3 680	660 38 25 080	225 42 9 450	240 41 9 840	4 700 35 164 500	35 38 1 330	7 610 36 272 470
Pois de printemps	2 000 35 70 000	70 37 2 590	80 46 3 680	440 38 16 720	225 42 9 450	60 41 2 460	3 200 35 112 000	nd	6 075 36 216 900

nd : non disponible

Source : Agreste - Statistique Agricole Annuelle Provisoire 2017

Pour en savoir plus : www.agreste.agriculture.gouv.fr
www.draaf.bourgogne-franche-comte@agriculture.gouv.fr

Agreste : la statistique agricole

Direction Régionale de l'Alimentation, de l'Agriculture
et de la Forêt de Bourgogne-Franche-Comté
Service Régional de l'Information
Statistique et Économique
4 bis rue Hoche - BP 87865 - 21078 Dijon cedex
Tél : 03 80 39 30 12 - Fax : 03 80 39 30 99
Mél : srise.draaf-bourgogne-franche-comte@agriculture.gouv.fr

Directeur : Vincent Favrichon
Directeur de la publication : Florent Viprey
Rédaction : Laurence Malet
Composition, Impression : DRAAF/SRISE

Dépôt légal : à parution
ISSN : 2493-6499
Prix : 2,50 €
© Agreste 2018



www.draaf.bourgogne-franche-comte.agriculture.gouv.fr
www.agreste.agriculture.gouv.fr