

Chiffres clés

- 1 135 établissements dont 718 sans salarié dans le Doubs
- 3 520 salariés dont le tiers dans la construction bois
- 18 % de la filière forêt-bois régionale
- 2,1 % de l'emploi salarié du Doubs

Une forêt majoritaire en résineux

La forêt du Doubs représente 13 % de la forêt régionale et s'étend sur 228 000 ha. Avec 43 % de surfaces boisées, le Doubs arrive en 3e place régionale pour son taux de boisement. Toutes essences confondues, le Doubs possède 57 millions de m³ de bois sur pied soit 16 % du total régional. Alors que les forêts régionales se composent majoritairement de feuillus, l'essence dominante dans le Doubs est le résineux, présent dans 53 % de la ressource. Ces résineux sont composés pour moitié de sapins pectinés et pour moitié d'épicéas communs. Avec 2 millions de m³ de bois produits par an pour une récolte annuelle de 852 100 m³ par an sur la période 2011-2015, le Doubs arrive au 1er rang régional pour sa production biologique naturelle ainsi que pour sa récolte annuelle en bois (hors autoconsommation en bois de chauffage). Les trois quarts de cette récolte sont constitués de bois d'œuvre contre 60 % dans l'ensemble de la région. Les forêts publiques sont majoritaires dans le département avec 55 % des surfaces forestières.

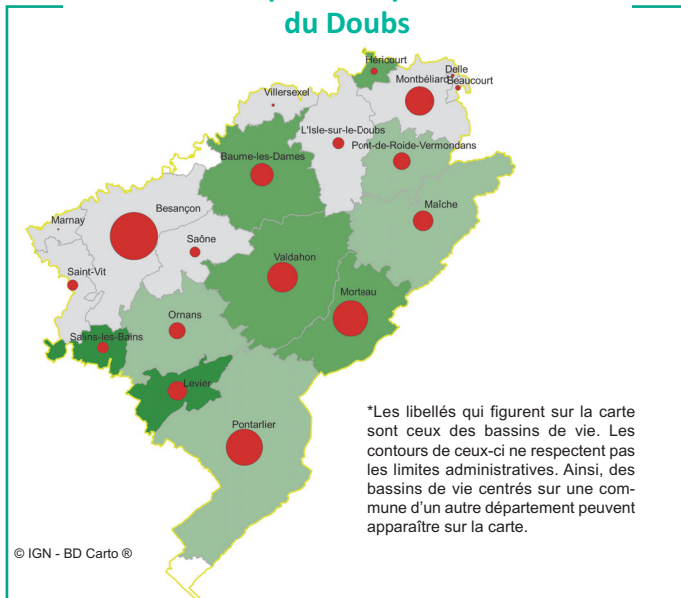
De nombreux établissements de la filière régionale dans le Doubs

Début 2015, près de 1 135 établissements font partie de la filière

forêt-bois dans le Doubs et emploie 3 521 salariés soit 2,1 % de l'emploi salarié du département. La filière forêt-bois est ainsi très présente dans le Doubs puisqu'elle représente près du quart des établissements de la filière régionale et emploie 18 % des salariés de ce secteur d'activité. Près de deux tiers des établissements sont sans salarié. Ces établissements sans salarié sont majoritairement, comme pour l'ensemble de la région, des structures relevant de la sylviculture et exploitation forestière. Près de la moitié des salariés de la filière forêt-bois du Doubs travaille dans des unités d'au moins 20 salariés. Ces établissements sont de taille moyenne puisque parmi eux, seul huit dépassent le seuil de 50 salariés et aucun n'emploie plus de 250 salariés. L'Office national des forêts est le premier employeur départemental. Simonin SAS, localisé à Montlebon, arrive en deuxième position, avec plus de 100 salariés.

Un quart des emplois de la filière sont localisés dans le bassin de vie de Besançon. Ils ne représentent cependant que 1 % des emplois de ce bassin. En revanche, les bassins de vie de Levier et la partie doubiste du bassin de vie de Salins-les-Bains - comprenant notamment les communes d'Arc-et-Senans et Ronchaux - regroupent chacun 12 % de l'emploi salarié de leur bassin de vie. La présence de la forêt de Chaux, huitième plus grande forêt

Une filière importante pour l'économie du Doubs



Le Doubs, premier employeur de la filière forêt-bois régionale

Segment de la filière	Nombre d'établissements	Effectifs salariés au 31/12/2014	Poids du segment dans la filière départementale	Poids du segment dans le segment régional
Sylviculture et exploitation forestière	524	541	15,4 %	22,7 %
Sciage et travail du bois	100	749	21,3 %	15,8 %
Industrie du papier et du carton	15	369	10,5 %	13,4 %
Fabrication de meubles	207	575	16,3 %	16,5 %
Construction bois	215	1102	31,3 %	25,3 %
Objets divers en bois	50	30	0,9 %	3,7 %
Accompagnement de la filière	5	37	1,1 %	15,0 %
Commerce et transport intra-filière	19	118	3,4 %	32,0 %
Ensemble	1135	3 521	100,0 %	18,3 %

Source : Insee - Clap 2014, Expertise FiBois Bourgogne-Franche-Comté

domaniale française, dans le bassin de vie de Salins-les-Bains et le nombre élevé de forêts communales dans celui de Levier expliquent l'importance de la sylviculture et de l'exploitation forestière dans ces bassins.

Part des effectifs de la filière forêt-bois dans l'emploi salarié total (en %)

- 9 et plus
- De 5 à moins de 9
- De 3 à moins de 5
- Moins de 3
- Pas d'emploi salarié

Source : Insee - Clap 2014

Effectifs salariés dans la filière forêt-bois

- 870
 - 290
 - 100
- Bassins de vie*

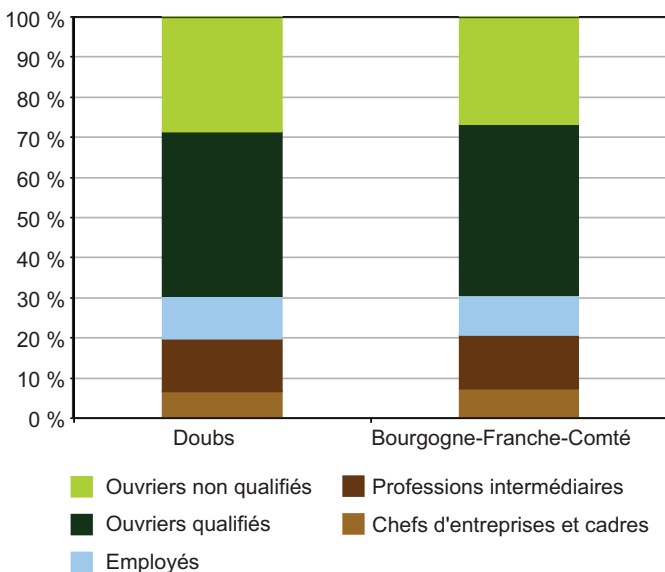
Un tiers de l'emploi de la filière dans la construction bois

La sylviculture - exploitation forestière et la construction bois sont les activités qui concentrent les deux tiers des établissements de la filière dans le département. En nombre d'emploi salariés, la construction bois regroupant la construction de maisons en bois, de travaux de charpentes, de menuiserie et de revêtement est le 1er employeur de la région avec près d'un tiers des salariés de la filière forêt-bois du département dans ce segment. Cette forte concentration s'explique par la proximité du département de la Suisse, pays investissant fortement dans la construction bois du Doubs qui recourt à une main d'œuvre qualifiée à coût inférieur à celui de la main d'œuvre suisse. Ainsi, les bassins de vie de Pontarlier, de Morteau et de Valdahon emploient, à eux trois, la moitié des salariés de ce segment.

Le sciage et travail du bois est le deuxième employeur du département. 750 salariés travaillent dans les 100 établissements du Doubs soit deux salariés sur dix de la filière forêt-bois du département. Les bassins de vie de Morteau et de Pontarlier concentrent plus de la moitié de l'emploi de cette activité.

La fabrication de meubles arrive en troisième employeur du département et regroupe 16 % de l'emploi de la filière, soit 580 salariés. Le bassin de vie de Besançon regroupe un tiers des salariés de cette activité.

Une structure de l'emploi comparable à la filière régionale



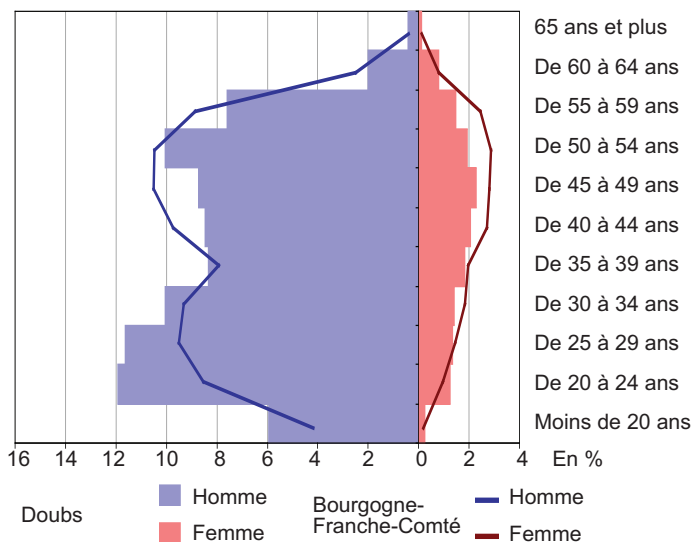
Source : Insee - DADS 2014

Les plus grands établissements de la filière forêt-bois dans le Doubs

Nom	Commune	Activité principale exercée	Effectifs salariés au 31/12/2014
Office national des forêts	Besançon et autres	Services de soutien à l'exploitation forestière	250 salariés et plus
Simonin SAS	Montlebon	Fabrication de charpente et autres menuiseries	De 100 à moins de 250 salariés
Papeterie de Mandeuve	Mandeuve	Fabrication de papier et de carton	De 50 à moins de 100 salariés
Papeterie Zuber Rieder	Boussières	Fabrication de papier et de carton	De 50 à moins de 100 salariés
Gemdoubs SAS	Novillars	Fabrication de papier et de carton	De 50 à moins de 100 salariés
Société Garnache Frères	Les Gras	sciage et rabotage du bois	De 50 à moins de 100 salariés
Cuisines Legrand	Baume-les-Dames	Fabrication de meubles de cuisine	De 50 à moins de 100 salariés
Saica Pack Transformateurs	Devecey	Fabrication de carton ondulé	De 20 à moins de 50 salariés
Gardavaud Habitations	Valdahon	Construction de maison individuelle	De 20 à moins de 50 salariés
Entreprise Mounié	Besançon	Travaux de menuiserie bois et PVC	De 20 à moins de 50 salariés

Source : Insee - Clap 2014, Expertise FiBois Bourgogne-Franche-Comté

La filière forêt-bois du Doubs plutôt jeune et masculine



Source : Insee - DADS 2014

Le segment de la sylviculture - exploitation forestière emploie 540 salariés, soit 15 % de l'emploi salarié de la filière du département. Parmi eux, plus de la moitié sont des agents de l'ONF qui gèrent et entretiennent les forêts publiques.

Une filière départementale jeune et masculine

Près de sept salariés sur dix sont ouvriers au sein de la filière forêt-bois du Doubs. Ces ouvriers travaillent principalement dans la construction bois et le sciage du bois avec près de huit salariés sur dix. Pour la première activité, il s'agit majoritairement d'ouvriers qualifiés, travaillant à la production et à la pose. Pour la deuxième activité, il s'agit en grande majorité d'ouvriers non qualifiés. Les cadres et professions intermédiaires œuvrant à la filière forêt-bois sont peu présents dans le département. Le salaire mensuel net moyen s'établit à 1 840 euros, salaire semblable à celui de la filière forêt-bois régionale (1 850 euros).

Les femmes représentent 15 % des salariés de la filière départementale soit trois points de moins que dans la filière régionale. Cette sous-représentation s'explique par l'importance de la construction bois dans le département, segment faiblement féminisé. La filière forêt-bois du Doubs est plutôt jeune puisqu'un tiers des salariés a moins de 30 ans tandis qu'un quart des salariés a plus de 50 ans.