

Chiffres clés

- 964 établissements dont 630 sans salarié
- 3 140 salariés
- 16,3 % des effectifs la filière forêt-bois régionale
- 4 % de l'emploi salarié du Jura



Une forêt de feuillus, une récolte de résineux

Avec une forêt de 242 000 ha occupant 48 % de sa surface, le Jura est le département le plus boisé de Bourgogne-Franche-Comté. La forêt jurassienne représente 14 % de la forêt régionale. Toutes essences confondues, le Jura possède 53 millions de m³ de bois sur pied soit 15 % du total régional. Cette ressource est composée à 70 % de feuillus parmi lesquels le chêne est l'essence la plus présente. Parmi les résineux, le sapin pectiné et l'épicéa commun se partagent les surfaces. Alors que la production des peuplements forestiers s'élève à près de 2 millions de m³ par an, la récolte annuelle (hors autoconsommation en bois de chauffage) est moindre, estimée à 605 000 m³ par an sur la période 2011-2015, en partie en raison d'une forêt plus difficile à exploiter. 70 % de la récolte annuelle du Jura est constituée de bois d'œuvre, majoritairement des sapins et des épicéas, contre 60 % pour la région. La forêt publique et la forêt privée se répartissent équitablement sur le territoire.

Une filière importante dans l'économie du département

Début 2015, 964 établissements font partie de la filière forêt-bois dans le Jura et emploient 3 140 salariés soit 4 % de l'emploi

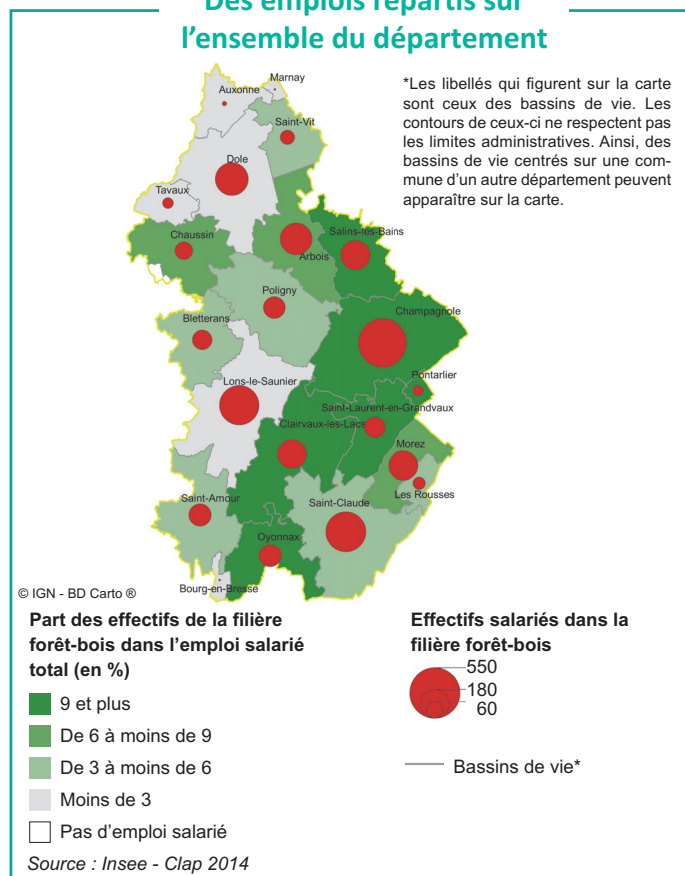
salarié du département. Le Jura est le deuxième département pour le nombre d'établissements dans la filière forêt-bois derrière le Doubs et le troisième pour le nombre de salariés avec 16 % des salariés de la filière régionale travaillant dans le département. Près de deux tiers des établissements sont sans salarié ; ce sont majoritairement des structures relevant de la sylviculture et exploitation forestière, comme pour l'ensemble de la région. Plus de la moitié des salariés de la filière forêt-bois du Jura travaille dans des unités d'au moins 20 salariés. Aucune unité n'emploie plus de 250 salariés. L'entreprise Lacroix Emballages, située à Bois-d'Amont et à Cousance est le premier employeur départemental.

Dans six bassins de vie situés au sein du massif jurassien, l'emploi de la filière forêt-bois représente plus de 9 % de l'emploi (cf. carte). Le bassin de vie de Champagnole concentre 18 % de l'emploi de la filière départementale grâce à la présence de gros établissements employeurs comme Kohler France produisant du mobilier de salle de bains.

Les objets divers en bois, une spécificité jurassienne

La sylviculture - exploitation forestière représente quatre établissements de la filière sur dix au sein du département.

Des emplois répartis sur l'ensemble du département



Concentration des objets divers en bois dans le Jura

Segment de la filière	Nombre d'établissements	Effectifs salariés au 31/12/2014	Poids du segment dans la filière départementale	Poids du segment dans le segment régional
Sylviculture et exploitation forestière	403	298	9,5 %	12,5 %
Sciage et travail du bois	63	538	17,1 %	11,3 %
Industrie du papier et du carton	14	329	10,5 %	11,9 %
Fabrication de meubles	139	463	14,7 %	13,3 %
Construction bois	183	781	24,9 %	18,0 %
Objets divers en bois	147	495	15,8 %	61,3 %
Accompagnement de la filière	2	137	4,4 %	55,5 %
Equipements pour la transformation du bois	1	9	0,3 %	15,5 %
Commerce et transport intra-filière	12	89	2,8 %	24,1 %
Ensemble	964	3 139	100 %	16,3 %

Source : Insee - Clap 2014, Expertise FiBois Bourgogne-Franche-Comté

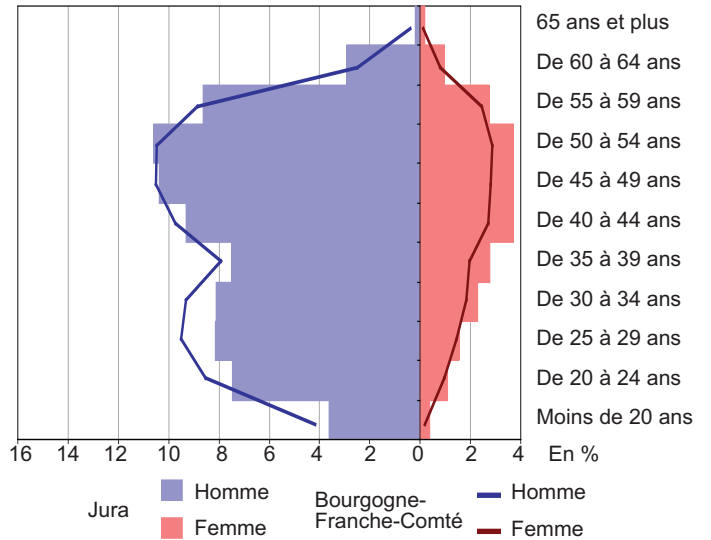
Beaucoup de ces établissements n'ayant pas de salarié, ce segment arrive en sixième position en termes d'emplois. La construction bois est le premier employeur du Jura avec 780 salariés, il représente 25 % de l'emploi de la filière. Les bassins de vie de Salins-les-Bains, Lons-le-Saunier et Arbois concentrent près de la moitié de l'emploi de ce segment.

Le sciage et travail du bois est le deuxième employeur du département. 540 salariés travaillent dans 63 établissements, soit 17 % des salariés de la filière forêt-bois du Jura. Les bassins de vie de Champagnole et Dole concentrent à eux deux 45 % de l'emploi de cette activité.

Spécialité départementale, les objets divers en bois font travailler près de 500 salariés de la filière forêt-bois du département. Au sein de la région, plus de six salariés sur dix travaillant dans les objets divers en bois sont localisés dans le Jura, en particulier dans le bassin de vie de Saint-Claude et de la partie jurassienne de celui d'Oyonnax. La tournerie-tabletterie est une spécialité jurassienne (cf. fiche objets divers en bois).

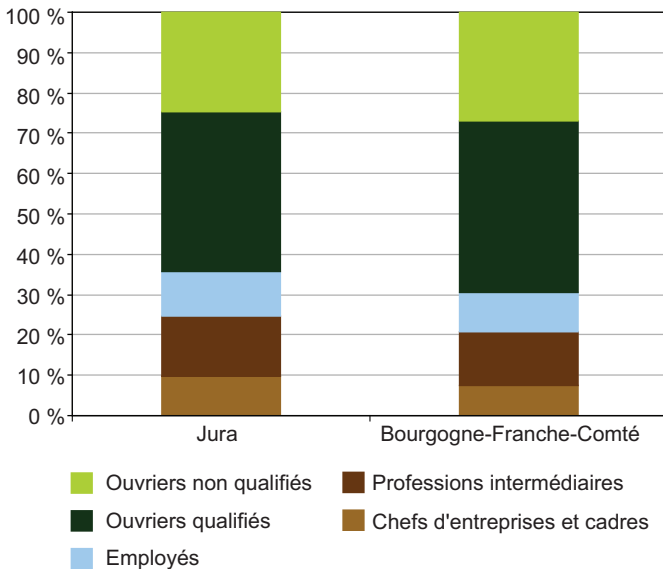
Autre spécificité du Jura, ses deux lycées spécialisés dans les métiers du bois : le lycée polyvalent du bois à Mouchard et le lycée professionnel Pierre Vernotte à Moirans-en-Montagne emploient à eux deux près de 140 personnes travaillant dans le segment de l'accompagnement de la filière.

La filière forêt-bois du Jura plus féminisée et plus âgée



Source : Insee - DADS 2014

Un personnel très qualifié



Source : Insee - DADS 2014

Davantage de cadres et d'employés

Avec près d'un salarié sur dix, les cadres et chefs d'entreprises sont plus présents que dans la filière régionale (7 %) notamment dans l'industrie du papier et du carton et la fabrication de meubles. Les employés et professions intermédiaires sont également plus présents dans la filière départementale, plus spécifiquement dans les segments de la sylviculture et des objets divers en bois. Pour autant, le salaire net moyen mensuel de 1 880 € dans la filière jurassienne est proche du salaire moyen de la filière régionale (1 850 €).

La proportion de femmes travaillant dans la filière est plus importante dans le département qu'au niveau régional. Dans les objets divers en bois, le personnel est pour près de la moitié composé de femmes.

Bien que la moyenne d'âge de la filière jurassienne de 41 ans soit identique à la filière régionale, 30 % des postes sont occupés par des salariés âgés d'au moins 50 ans.

Les plus grands établissements de la filière forêt-bois dans le Jura

Nom	Commune	Activité principale exercée	Effectifs salariés au 31/12/2014
Office National des Forêts	Lons-le-Saunier et autres	Services de soutien à l'exploitation forestière	De 100 à moins de 250 salariés
Lacroix Emballages	Bois-d'Amont, Cousance	Fabrication d'emballages en bois	De 100 à moins de 250 salariés
Kohler France	Champagnole	Fabrication de meubles et industries connexes de l'ameublement	De 100 à moins de 250 salariés
Lycée polyvalent du bois	Mouchard	Enseignement secondaire général	De 50 à moins de 100 salariés
Cartonéo	Vaux-lès-Saint-Claude	Fabrication de carton ondulé	De 50 à moins de 100 salariés
Jura Placages	Souvans	Fabrication de placage et de panneaux de bois	De 50 à moins de 100 salariés
Entreprise nouveau	Salins-les-Bains	Travaux d'installation d'équipements thermiques	De 50 à moins de 100 salariés
Lycée professionnel Pierre Vernotte	Moirans-en-Montagne	Enseignement secondaire technique ou professionnel	De 50 à moins de 100 salariés
Scierie Chauvin Frères	Mignovillard	Sciage et rabotage du bois	De 20 à moins de 50 salariés
Mobois	Lect	Fabrication d'objets divers en bois	De 20 à moins de 50 salariés

Source : Insee - Clap 2014, Expertise FiBois Bourgogne-Franche-Comté