

# Chiffres clés

- 2 280 élèves apprentis et stagiaires en 2016
- 46 structures de formation
- 4 niveaux de formation en 2017
- une trentaine de formations

En Bourgogne-Franche-Comté, les formations relevant des activités du secteur de la forêt et du bois ont accueilli, à la rentrée 2016, 2 280 élèves, apprentis et stagiaires. La répartition des effectifs entre les différentes voies de formation est déséquilibrée. Ainsi la formation initiale scolaire regroupe 1 520 élèves, la formation initiale par apprentissage 670 apprentis et la formation professionnelle continue (formations diplômantes ou qualifiantes longues) 80 stagiaires.

## Des formations aux métiers de la forêt et de la seconde transformation du bois

La région Bourgogne-Franche-Comté est riche d'une trentaine de formation du secteur de la forêt et du bois, mais seules les formations aux métiers de la forêt et de la 2ème transformation du bois sont représentées (respectivement 325 et 1 949 apprenants). Une unique formation aux métiers de la 1ère transformation du bois est inscrite sur le territoire, elle accueille 6 stagiaires en formation qualifiante « Agent polyvalent de scierie » au CFPPA de Velet. En formation initiale scolaire, 95 % des élèves suivent une formation aux métiers de la seconde transformation du bois. En apprentissage, les formations aux métiers de la forêt regroupent un quart des apprentis et 70 % des stagiaires en formation professionnelle continue.

## Près de 50 structures de formation

Ce sont 46 centres et lycées qui mettent en œuvre ces formations, dont 39 publics, soit 80 % des effectifs toutes voies de formations confondues. En formation initiale scolaire, 6 établissements sur 24 concentrent la moitié des élèves, ce sont les lycées :

- des métiers du bois à Mouchard (277 élèves)
- des compagnons du tour de France à Mouchard (180 élèves)
- Bonaparte d'Autun (103 élèves)
- des Marcs d'Or à Dijon (99 élèves)
- Toussaint Louverture à Pontarlier (97 élèves)
- Pierre Vernotte à Moirans-en-montagne (91 élèves).

Pour la formation initiale par apprentissage, le CFA agricole et forestier de Châteaufarine (161 apprentis) et la CFA du bâtiment et des travaux publics de Besançon (139 apprentis) regroupent 43 % des effectifs totaux qui sont répartis sur 15 sites. Concernant la formation professionnelle continue, les CFPPA de Châteaufarine et de Velet accueillent 80 % des stagiaires.

## Près de 1 000 apprenants préparent un bac pro

Quelle que soit la voie de formation choisie, les diplômes (ou titres et certificats) préparés couvrent trois niveaux de formation :

- Niveau V : CAP (ou CAPa), BPA, et CS, 790 apprenants
- Le diplôme le plus fréquemment préparé est le CAP « Menuisier, fabricant de menuiserie, mobilier et agencement », il est mis en

œuvre dans 11 lycées et 8 centres de formation par apprentissage, pour un effectif total de 335 apprenants.

- Niveau IV : Bac Pro, BP et BMA, 1 190 apprenants
- Les Bac pro « Technicien menuisier agencé » et « Technicien constructeur bois » sont les plus suivis. Ils sont dispensés, uniquement en formation initiale scolaire respectivement, dans 10 et 5 lycées, pour des effectifs de 379 et 236 élèves. En troisième position, le Bac Pro « Forêt » est préparé dans 3 lycées et un centre de formation des adultes pour un effectif total de 131 apprenants.

- Niveau III : BTS (ou BTSa), 290 apprenants.
- Le BTS « Systèmes constructifs bois & habitat » est le plus suivi avec près de la moitié des effectifs. Il est possible de le préparer par l'une ou l'autre des trois voies de formation, puisqu'il est présent dans un lycée, deux centres d'apprentis et un centre de formation continue.

## SILVA NUMERICA apprendre la forêt par simulation

Le projet Silva numerica vise à concevoir une plateforme numérique simulant un environnement forestier de réalité virtuelle (essences, topographies...) pouvant accueillir différents modules de formation scénarisés à destination d'élèves de l'enseignement général (collégiens et lycéens) et professionnel. Il associe 9 partenaires de Bourgogne-Franche-Comté. Le 1er prototype sera disponible en 2018. Le recueil des besoins, la mise sous observation des processus d'enseignement-apprentissage et des performances des élèves et étudiants, utilisant l'outil numérique au cours du processus de conception, devraient contribuer à la pertinence et à l'efficacité de l'outil pédagogique. Ces modules seront construits sur des données scientifiques valides et en lien avec les activités professionnelles de référence pour les métiers de la filière forêt-bois (recueil et analyse par une équipe de chercheurs) ainsi que pour des situations éducatives :

- à destination d'apprenants pour l'éducation à l'environnement (découverte des écosystèmes forestiers, évolutions naturelles...)
- pour la gestion des peuplements forestiers (prescriptions,ylviculture et peuplements, martelages,...)
- pour la gestion des chantiers forestiers (organisation, évaluation des risques, ...).

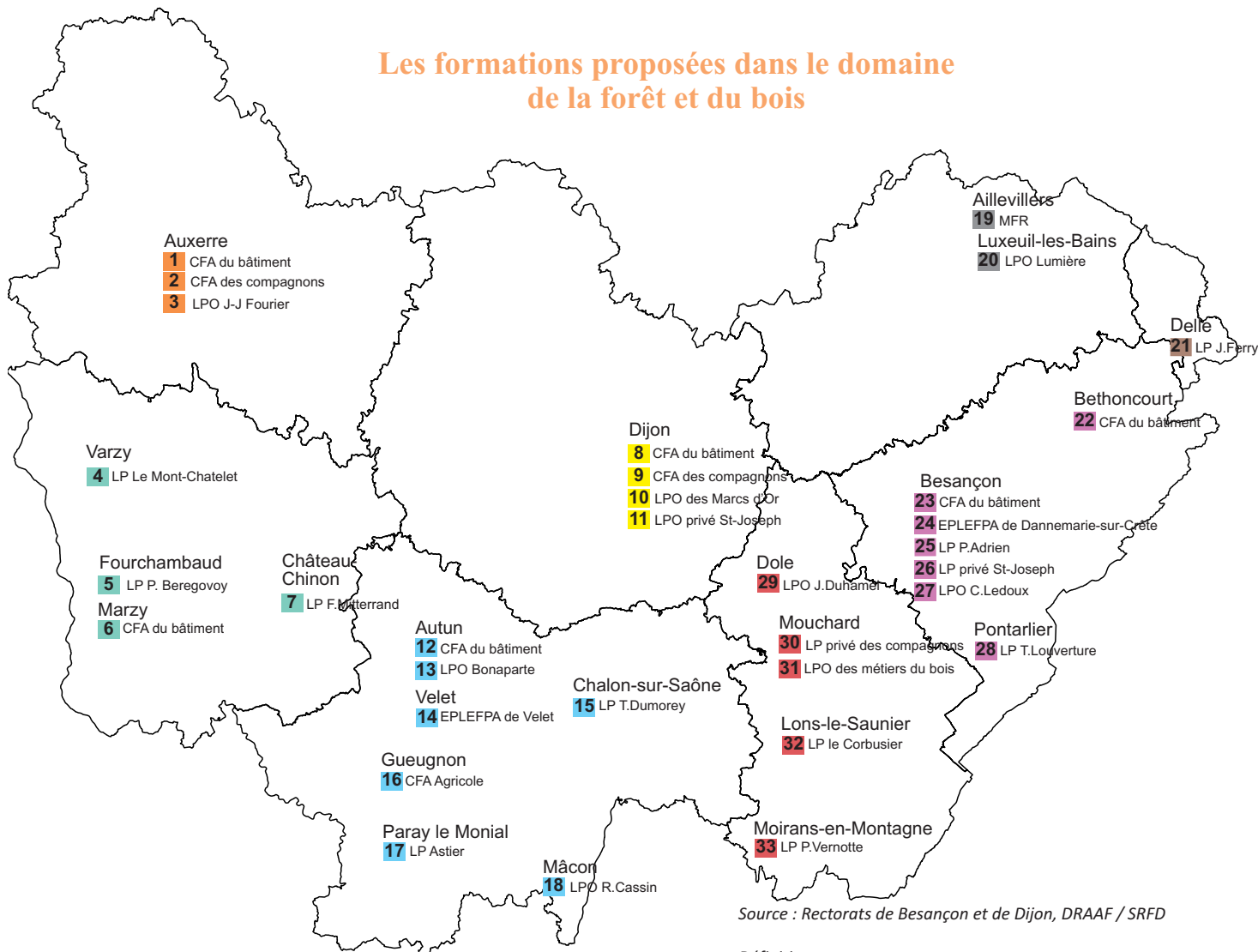
Finalement, il permettra de répondre aux enjeux du numérique comme outil pédagogique pour des apprentissages complexes et d'apporter une réponse opérationnelle par la simulation aux besoins de la filière professionnelle forêt-bois pour enrichir le système de formation actuel et palier aux difficultés d'apprentissage sur le terrain (sécurité, logistique, ...). Il permettra également de créer un pôle de compétence associant des partenaires de la recherche, et différents acteurs du système éducatif et professionnels.

Ce projet est programmé sur une durée de 4 ans avec un budget de 2,4 millions d'euros.

A partir de la rentrée 2017, l'offre s'étoffe avec un diplôme de niveau II. La Licence Pro « Métiers des ressources naturelles

et de la forêt, Conseiller forestier » est désormais proposée en formation continue au CFPPA de Châteaufarin à Besançon.

## Les formations proposées dans le domaine de la forêt et du bois



Source : Rectorats de Besançon et de Dijon, DRAAF / SRFD

Agent polyvalent de scierie **14** C

### Niveau III : Métiers de la forêt

BTSA - Gestion forestière **24** AC

BTSA - Technico commercial/produits forestiers **24** AC

### Niveau III : Métiers de la seconde transformation

BTS - Développement et réalisation bois **13 31** SA

BTS - Systèmes constructifs bois et habitat **18 31** SAC

### Niveau IV : Métiers de la forêt

Bac Pro Forêt **14 19 24** SAC

### Niveau IV : Métiers de la seconde transformation

Bac Pro - Etude et réalisation d'agencement **13 27** S

Bac Pro - Techniques de fabrication du bois et matériau associé **31** S

Bac Pro - Technicien constructeur bois **4 10 12 18 28 30 31** SA

Bac Pro - Technicien menuisier agencier **3 5 10 11 13 15 20 23 26 28 30** S

BP - Menuisier **6 8 23** A

BP - Charpentier - Bois **18 23** AC

BP - Responsable des chantiers forestiers **14 24** AC

BMA - Ebéniste **7 26 30 33** S

#### Définitions :

- BP(A) : Brevet Professionnelle (Agricole)
- CAP(a) : Certificat d'Aptitude Professionnelle (agricole)
- CS : Certificat de spécialisation
- BMA : Brevet des Métiers d'Art
- BTS(A) : Brevet de Technicien Supérieur (Agricole)

- S Scolaire
- A Apprentissage
- C Formation continue

### Niveau V : Métiers de la forêt

BPA - Travaux forestiers **14 24** AC

CAPA - Travaux forestiers / bûcheronnage **16** A

CS - Taille et soins des arbres **14 24** AC

### Niveau V : Métiers de la seconde transformation

CAP - Arts du bois **7 33** S

CAP - Charpentier bois **2 9 12 18 23 30** SAC

CAP - Constructeur bois **4 10 23 28** SAC

CAP - Ebeniste **7 10 13 20 23 26 33** SAC

CAP - Menuisier fabricant de menuiserie, mobilier et agencement

**1 2 5 6 8 9 10 12 13 15 17 21 22 23 25 26 29 30 32** SA

CAP - Menuisier installateur **6 8 12 22 23** A