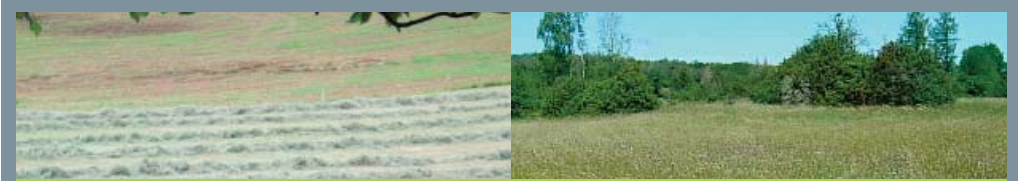


Agreste Bourgogne-Franche-Comté



Numéro 48 - Octobre 2018



Production fourragère au 20 octobre 2018

La production de fourrages très déficitaire en 2018 en Bourgogne-Franche-Comté

La campagne de production de fourrages 2018 est marquée par un déficit conséquent sur l'ensemble du territoire régional, avec une perte de plus de 30 %. A l'est, il est plus encore plus marqué, avec un écart supplémentaire maximum de 10 points. Les températures élevées à partir du 15 juin et la très faible pluviosité ont bloqué la pousse de l'herbe. Si les premières coupes au printemps sont proches des normales voire en léger excédent, la grande majorité des éleveurs n'a pas pu faire de seconde coupe.

Après un début de campagne satisfaisant, la situation s'est totalement inversée. Ainsi, depuis le début du mois de juillet, compte tenu d'un déficit de précipitation très marqué, la pousse de l'herbe est arrêtée en Bourgogne-Franche-Comté. En octobre, l'absence de pousse perdure. Au 26 octobre, la pluviométrie atteint 10,7 mm en moyenne dans notre région soit un déficit de - 88 % sur les valeurs normales.

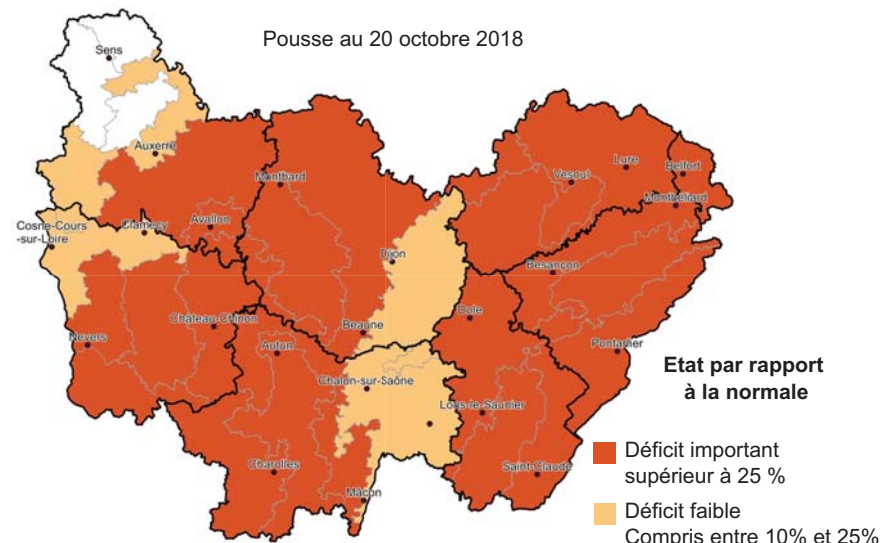
Ainsi, sur l'ensemble de la campagne, de début avril au 20 octobre, la production de fourrages est fortement déficitaire. Dans les régions fourragères de la vallée de la Saône et au nord ouest de la région, le déficit de pousse cumulée est faible.

Un déficit plus marqué à l'est

Dans les autres régions fourragères, le déficit de pousse est important, supérieur à 25 %. Il atteint même 44 % dans les régions vosgiennes de la Haute-Saône et du Territoire de Belfort, 42 % sur les plateaux inférieurs du Jura et 41 % sur les plateaux moyens du Doubs. Il est donc plus marqué à l'est de la région. Néanmoins, dans l'Auxois, le Morvan, le Clunysois et la Châtillonnais, il dépasse les 30 %.

Un complément de fourrage est apporté aux animaux depuis la mi-juillet, ce qui a bien entamé les stocks d'hiver.

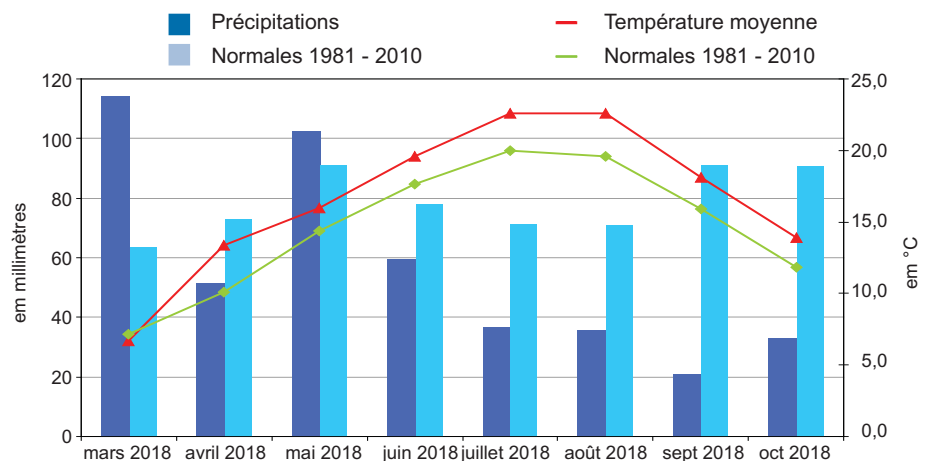
Une pousse de l'herbe très déficitaire en particulier à l'est



© IGN - BD Carto
DRAFF de Bourgogne-Franche-Comté

Source : Agreste - ISOP - Météo France - INRA

Déficit de précipitations et températures élevées à partir du mois de juin



Source : Agreste - ISOP - Météo-France - INRA

Agreste Bourgogne-Franche-Comté

Production de fourrages des prairies permanentes et pertes selon ISOP en Bourgogne-Franche-Comté entre le 1er avril et le 20 octobre 2018

N° Dept	N° PRF	Nom de la petite région fourragère	Surface en prairies permanentes	Rendement ISOP au 20 octobre (t MS/ha)	Production fourragère (t MS)	Taux de perte (1)
21	2601	CHATILLONNAIS	27 005	3,97	107 210	-30%
21,89	2602	AUXOIS	142 130	3,71	527 302	-32%
21, 58, 89, 71	2604	MORVAN - NORD AUTUNOIS	142 130	3,77	535 830	-35%
58	2608	GRAND BAZOIS	66 957	4,68	313 359	-27%
58	2609	NIVERNAIS	18 261	4,16	75 966	-27%
58	2610	PLATEAUX DE BOURGOGNE	10 145	5,34	54 174	-12%
71	2616	SUD AUTUNOIS - EST CHAROLAIS	92 276	4,55	419 856	-28%
71	2617	CLUNYSOIS -COTE CHALONNAISE	47 871	3,14	150 315	-32%
71	2618	BRESSE CHALONNAISE (sauf vallée du Doubs) VALLEE DE LA SAONE - CHALONNAIS	51 917	4,6	238 818	-24%
89	2619	CHAMPAGNE CRAYEUSE	1 864	ND	ND	ND
89	2622	GATINAIS PAUVRE	1 864	ND	ND	ND
89	2624	PLATEAU DE BOURGOGNE	15 530	3,76	58 393	-26%
21, 71	2625	PLAINE - VAL DE SAONE - VINGEANNE VALLEE DU DOUBS	17 056	5,33	90 908	-20%
58	2626	ENTRE LOIRE ET ALLIER	42 609	4,62	196 854	-34%
58,89	2627	PUISAYE	2 029	5,33	10 815	-21%
89	2628	VALLEE ET PAYS D'OTHE	8 697	4,9	42 615	-23%
71	2629	SOLOGNE BOURBONNAISE OUEST CHAROLAIS BRIONNAIS	115 778	5,02	581 206	-27%
25	4301	PLAINES ET BASSES VALLEES	26 981	4,49	121 145	-38%
25, 90	4302	PLATEAUX MOYENS	51 504	4,56	234 858	-41%
70	4303	PLATEAUX PARTIE SUD	12 038	3,75	45 143	-37%
70	4304	PLATEAUX PARTIE NORD	9 850	4,2	41 370	-29%
39	4305	PLAINES, BRESSE ET VIGNOBLE	31 171	4,89	152 426	-35%
39	4306	PLATEAUX INFERIEURS,COMBE D'AIN PETITE MONTAGNE	33 412	4,32	144 340	-42%
39	4307	PLATEAUX SUPERIEURS ET MONTAGNE	32 535	5,06	164 627	-30%
70	4311	PLAINES	25 171	4,62	116 290	-36%
70, 90	4312	REGIONS VOSGIENNES	71 904	4,76	342 263	-44%
25	4313	PLATEAUX SUPERIEURS ET MONTAGNE	80 942	5,1	412 804	-27%
BOURGOGNE-FRANCHE-COMTE			1 179 627	4,39	5 178 886	-31%

(1) écart de pousse par rapport à la normale calculée sur la période 1982-2009

Source: Agreste-ISOP-Météo France- INRA-SSP

Méthodologie

La modélisation ISOP (Informations et Suivi Objectif des Prairies) fournit des estimations de rendement des prairies temporaires et permanentes productives à l'échelle de la région fourragère à partir d'un modèle de simulation (STICS-Prairies). Il est opérationnel sur la France métropolitaine, hors petite couronne parisienne. Le système calcule les quantités de matière sèche cumulées par hectare pour 228 régions fourragères au total. Les résultats des simulations sont extraits le 20 de chaque mois entre mars et octobre, sous forme d'un écart au rendement normal correspondant à la moyenne calculée sur la période 1982-2009. ISOP intègre les données météorologiques permettant de prendre en compte les événements climatiques localisés. ISOP est le fruit d'une étroite collaboration entre Météo-France, l'INRA et le service statistique du ministère chargé de l'Agriculture.

Agreste : la statistique agricole

Direction Régionale de l'Alimentation, de l'Agriculture et de la Forêt de Bourgogne-Franche-Comté
Service Régional de l'Information
Statistique et Économique

4 bis rue Hoche - BP 87865 - 21078 Dijon cedex
Tél : 03 80 39 30 12 - Fax : 03 80 39 30 99
Mél : srise.draaf-bourgogne-franche-comte@agriculture.gouv.fr

Directeur : Vincent Favrichon
Directeur de la publication : Florent Viprey
Rédaction : Laurence Malet
Composition, Impression : DRAAF/SRISE

Dépôt légal : à parution
ISSN : 2493-6499
Prix : 2,50 €
© Agreste 2018



www.draaf.bourgogne-franche-comte.agriculture.gouv.fr
www.agreste.agriculture.gouv.fr