



## Une production proche de la normale mais de médiocre qualité

En 2016, la pousse de l'herbe est légèrement excédentaire en Bourgogne-Franche-Comté. Si la production d'herbe est importante au printemps, les conditions météorologiques et les fortes pluies compromettent sa valorisation et sa qualité. Dans les pâtures, le constat est le même, la non portance des terrains à cause des pluies génère des dégradations des sols par piétinement. Dans l'été, c'est la sécheresse et les fortes chaleurs qui handicapent la production des prairies et les regains sont déficitaires.

Avec un rendement moyen de 5,9 tonnes de matière sèche à l'hectare, la production des prairies en 2016 se situe 4,3 % au dessus de la référence (calculée sur la période 1982-2009, cf méthodologie) sur l'ensemble de la région Bourgogne-Franche-Comté. La récolte régionale s'établit à 8,3 millions de tonnes de matière sèche (t MS). Ce rendement est la résultante d'une première partie de campagne excédent-

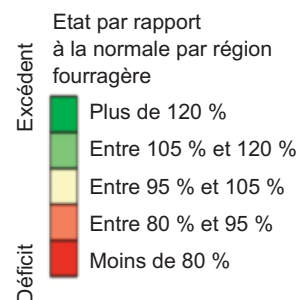
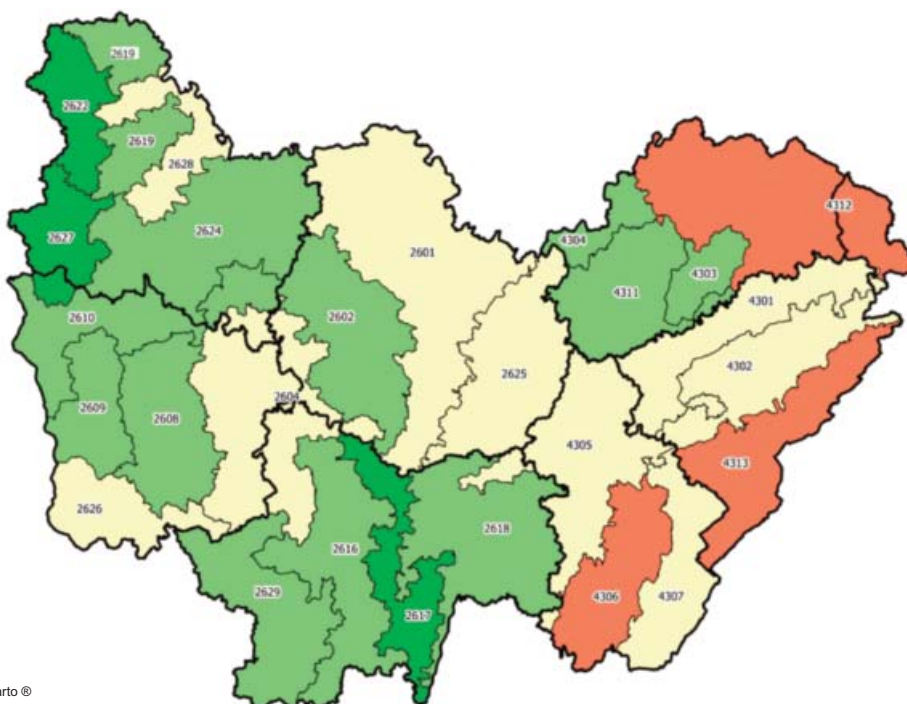
taire et d'un été déficitaire principalement à cause de la sécheresse.

### Des foins de mauvaise qualité

Les premières coupes ont souffert de conditions météorologiques très humides. Les retards de fauches causés par des pluies continues aboutissent à un dépassement du stade optimum. La qualité n'est ainsi pas au

rendez vous et les foins sont de très mauvaises qualité nutritive. Les regains ne sont pas toujours possibles faute de production de biomasse dans l'été, car après les pluies récurrentes du printemps, c'est la sécheresse qui s'installe. La qualité est toutefois meilleure qu'au printemps mais reste moyenne dans l'ensemble.

## Production annuelle des prairies : excédent à l'ouest, déficit à l'est

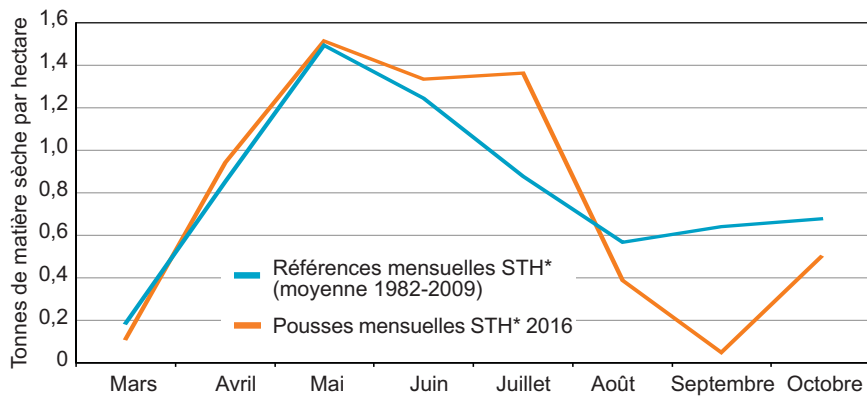


Source : Agreste - Evaluation de la production des prairies en 2016

Codes des régions fourragères en page 4

# Agreste Bourgogne-Franche-Comté

## Une production déficitaire à partir de fin juillet



\*STH : Surfaces Toujours en Herbe

Sources : Agreste, Météo France, INRA-ISOP

Par ailleurs, le bilan régional est contrasté d'est en ouest. A l'est, la production théorique est déficitaire voire excédentaire à l'ouest de la région, particulièrement dans l'Yonne et la Saône-et-Loire. Le Doubs et le Jura sont les deux départements où la pousse de l'herbe est la moins importante sur l'année. Après des premières coupes relativement proches des normales, les regains subissent la sécheresse estivale.

### Une pousse printanière importante mais difficile à valoriser

Le printemps 2016 est exceptionnelle-

ment pluvieux. L'excédent de précipitations d'avril à juin s'établit à 158 mm en moyenne dans la région. Besançon notamment connaît en 2016 son mois de juin le plus arrosé avec 265,9 mm. Globalement, les quantités de biomasse produites sont 13 % en dessus des normales. Le rendement moyen est de 4,1 tonnes de matière sèche par hectare et la production régionale est de 5,7 millions de tonnes. Toutefois, le pâturage est altéré par l'excès de pluies qui rend les sols non portants et l'accès des animaux aux prairies difficiles. Parfois, il aboutit à des situations de piétinement avec dégradation des prairies. La fauche est fortement retardée souvent jusqu'à un mois. Le stade

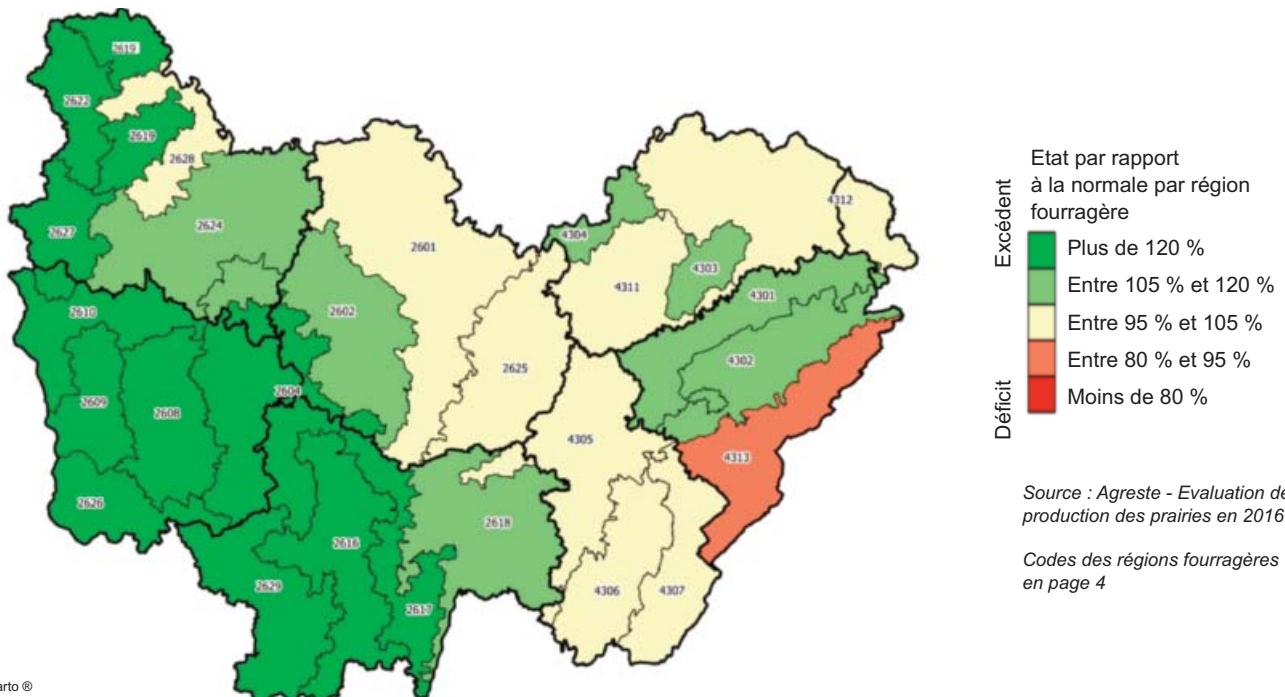
de récolte optimum est donc largement dépassé avec une qualité qui se dégrade au fil du temps, quand les parcelles ne versent pas et quand le fourrage ne pourrait pas sur pied.

En terme de pousse cumulée potentiellement disponible au 20 juin, les départements de l'ouest de la région semblent bénéficier de meilleurs rendements avec des excédents par rapport à la normale allant de 20 à 24 % en Saône et Loire, Nièvre et Yonne. Par contre, dans l'est de la région, l'excédent est plus modéré de l'ordre de 4 ou 5 % sauf dans le Doubs où la pousse est proche de la normale au printemps.

### Une sécheresse estivale qui restreint les volumes de regains

Le retard des premières coupes entame le potentiel de production de la période estivale et des regains. Parfois, quand les pâtures sont endommagées par le piétinement dans des sols gorgés d'eau, cela pénalise les repousses. De plus, à partir du mois de juillet, la sécheresse sévit dans la région. Le déficit pluviométrique atteint 110 mm en moyenne de juillet à octobre et des fortes chaleurs se font sentir jusqu'en septembre. De plus, dans certains secteurs du Haut Doubs, les campagnols font des ravages dans les prairies.

## Production printanière des prairies : un excédent plus marqué à l'ouest

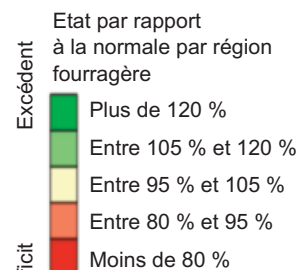
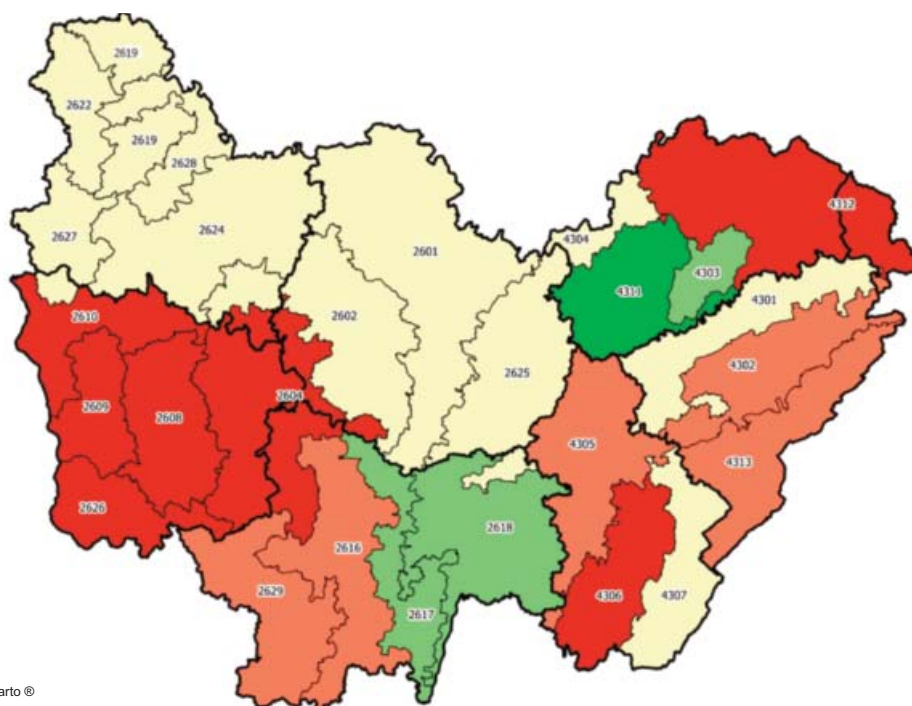


Source : Agreste - Evaluation de la production des prairies en 2016

Codes des régions fourragères en page 4

# Agreste Bourgogne-Franche-Comté

## Production estivale des prairies : un déficit généralisé en Nièvre



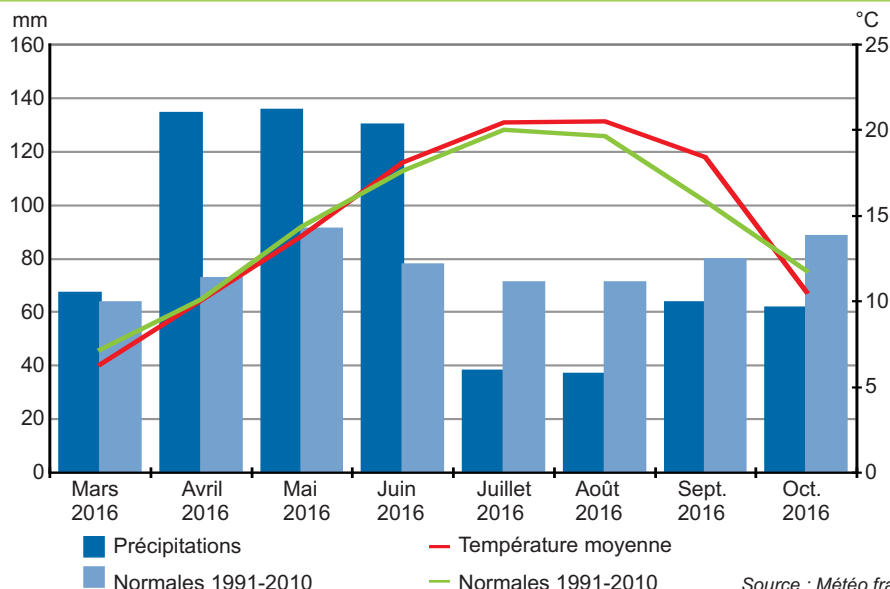
Source : Agreste - Evaluation de la production des prairies en 2016

Codes des régions fourragères en page 4

© IGN - BDCarto ©

## Bilan régional météo sur la campagne 2016 : fort excédent de pluie au printemps

L'herbe pousse peu voire pas du tout dans certains secteurs et l'affouragement est souvent nécessaire. Entre le 20 juin et le 20 octobre, le déficit de pousse de l'herbe dans la région par rapport à une année normale s'élève à -11 %. La production de biomasse sur cette période dans les différentes prairies s'élève à 2,55 millions de tonnes de matière sèche, ce qui correspond à un rendement moyen de 1,8 tonnes à l'hectare, contre 2,1 tonnes une année normale. Le déficit est variable suivant les départements et atteint -30 % dans la Nièvre. A l'opposé, la production dans le département de l'Yonne est celle d'une année normale.



Source : Météo france

## Un bilan hétérogène dans la région

Campagne 2016 (mars à octobre)	Dijon	Besançon	Dole	Nevers	Luxeuil	Mâcon	Auxerre
Insolation cumulée (heures)	1 561	1 511	1 542	1 536	1 484	1 662	1 416
Insolation normale 1991-2010 (heures)	1 574	1 547	1 558	1 503	1 493	1 623	1 494
<i>Ecart insolation (heures)</i>	- 13	- 36	- 16	33	- 8	39	- 78
Pluviométrie cumulée (mm)	587	1 005	632	545	649	647	608
Pluviométrie normale 1981-2010 (mm)	522	807	688	541	692	582	481
<i>Ecart Pluviométrie (mm)</i>	65	198	- 56	4	- 43	66	127
Température moyenne (°C)	14,88	14,60	14,95	14,36	14,18	15,80	14,69
Moyenne 1981-2010 (°C)	14,63	14,55	14,59	14,03	13,99	15,39	14,88
<i>Ecart température (°C)</i>	0,26	0,05	0,36	0,32	0,19	0,41	- 0,19

Source : Météo france



# Agreste Bourgogne-Franche-Comté

## Résultats de l'enquête prairies par département

Département	Surfaces en ha	Printemps				Été				Année			
		Rendement en t MS/ha			Production 1 000 t de MS	Rendements (t MS/ha)			Production 1 000 t de MS	Rendements (t MS/ha)			Production 1 000 t de MS
		Référence	2016	Ecart		Référence	2016	Ecart		Référence	2016	Ecart	
21	164 200	4,1	4,3	5 %	706 136	1,7	1,7	- 1 %	274 388	5,8	6,0	3 %	980 524
25	201 300	3,2	3,1	- 1 %	627 633	2,2	2,0	- 6 %	408 597	5,3	5,1	- 3 %	1 036 230
39	148 000	3,2	3,3	4 %	484 258	2,1	1,8	- 13 %	264 785	5,2	5,1	- 3 %	749 043
58	247 900	3,4	4,1	23 %	1 023 578	2,2	1,6	- 30 %	391 258	5,6	5,7	2 %	1 414 836
70	132 950	3,5	3,6	5 %	482 601	2,4	2,3	- 5 %	306 180	5,9	5,9	1 %	788 781
71	403 300	4,1	4,9	20 %	1 983 679	2,0	1,8	- 8 %	732 458	6,1	6,7	11 %	2 716 137
89	82 500	3,5	4,3	24 %	357 996	1,8	1,8	0 %	144 819	5,3	6,1	16 %	502 815
90	12 190	3,5	3,6	4 %	44 474	3,0	2,4	- 19 %	29 262	6,5	6,0	- 6 %	73 736

Pour plus de détails, résultats par région fourragère sur : <http://draaf.bourgogne-franche-comte.agriculture.gouv.fr/Evaluation-de-la-production-des>

Source : Agreste - Evaluation de la production des prairies en 2016

### Méthodologie

L'enquête "prairies" s'appuie sur les résultats fournis par le dispositif ISOP et sur des observations recueillies auprès d'exploitants répartis dans les différentes petites régions fourragères et des techniciens des chambres départementales d'agriculture.

Le dispositif ISOP, Information et Suivi Objectif des Prairies, est un outil de modélisation mis au service des statisticiens pour les aider dans l'élaboration de leurs estimations de production. Il repose sur un modèle de croissance de l'herbe (STICS-Prairies) associé à une base de données agro-pédo-climatique. Il permet d'estimer le potentiel de production des prairies à l'échelle de la petite région fourragère. Les rendements de l'année en cours sont comparés à des rendements de référence calculés sur la période 1982-2009. Deux types de prairies ont été modélisés : les prairies temporaires et les prairies permanentes productives (hors STH peu productive).

Les résultats de l'enquête prairies constituent donc une synthèse des observations recueillies et de données du modèle. L'évaluation est faite en deux temps : production de printemps arrêtée au 20 juin, production d'été-automne arrêtée au 20 octobre.

### Les régions fourragères

Les régions fourragères constituent des zones homogènes du point de vue fourrager selon des critères de climat, d'altitude moyenne et de géologie des sols. Elles ont été constituées à partir de l'enquête « prairies » du service central des enquêtes et études statistiques du ministère de l'agriculture en 1982 et revues pour l'enquête de 1998. Leurs rendements de référence ont été calculés sur la période de 1982 à 2009.

Les régions fourragères de la Bourgogne-Franche-Comté sont les suivantes :

Code	Nom	Départements concernés
2601	Châtillonnais	21
2602	Auxois	21, 89
2604	Morvan, Nord Autunois	21, 58, 71, 89
2608	Grand Bazois	58
2609	Nivernais	58
2610	Plateaux de Bourgogne	58
2616	Sud Autunois, Est Charollais	71
2617	Clunysois, Côte Chalonnaise	71
2618	Bresse Chalonnaise, Vallée de la Saône, Chalonnais	71
2619	Champagne Crayeuse	89
2622	Gâtinais Pauvre	89
2624	Plateau de Bourgogne	89
2625	Plaine, Val de Saône, Vingeanne, Vallée du Doubs	21, 71
2626	Entre Loire et Allier	58
2627	Puisaye	58, 89
2628	Vallée et Pays d'Othe	89
2629	Sologne Bourbonnaise, Ouest Charollais, Brionnais	71
4301	Doubs, plaines et vallée	25
4302	Plateaux moyens	25, 90
4303	Plateaux de Haute-Saône, partie sud	70
4304	Plateaux de Haute-Saône, partie nord	70
4305	Jura, Plaines, Bresse et vignobles	39
4306	Jura, plateaux inférieurs, combe d'Ain et petite Montagne	39
4307	Jura, plateaux supérieurs et montagne	39
4311	Plaines de Haute-Saône	70
4312	Région vosgienne	70, 90
4313	Doubs, plateaux supérieurs et montagne	25

## Agreste : la statistique agricole

Direction Régionale de l'Alimentation, de l'Agriculture et de la Forêt de Bourgogne-Franche-Comté  
Service Régional de l'Information  
Statistique et Économique  
4 bis rue Hoche - BP 87865 - 21078 Dijon cedex  
Tél : 03 80 39 30 12 - Fax : 03 80 39 30 99  
Mél : srise.draaf-bourgogne-franche-comte@agriculture.gouv.fr

Directeur : Vincent Favrichon  
Directeur de la publication : Florent Viprey  
Rédaction : François Buffat  
Composition, Impression : DRAAF/SRISE

Dépôt légal : à parution  
ISSN : 2493-6499  
Prix : 2,50 €  
© Agreste 2017



[www.draaf.bourgogne-franche-comte.agriculture.gouv.fr](http://www.draaf.bourgogne-franche-comte.agriculture.gouv.fr)  
[www.agreste.agriculture.gouv.fr](http://www.agreste.agriculture.gouv.fr)