

BSV Vigne 2016

Ce bulletin marque le début de la 8^{ème} campagne du BSV Vigne Franche-Comté. Le réseau 2016 est constitué d'une 20aine de **parcelles suivies par 9 observateurs de 6 structures différentes**. Vous retrouverez toutes les structures partenaires en fin de BSV.

Pluies du 28 mars au 03 avril :

Le cumul de pluies sur la semaine écoulée est compris entre 7 mm pour Arbois et 12 mm pour Lons le Saunier.

Prévisions du 06 au 11 avril :

Temps perturbé jusqu'en fin de semaine. Source Météo France

Stades

Le stade le plus fréquemment observé sur le réseau BSV est bourgeon dans le coton. Les situations les plus précoces se situent à pointe verte et les plus tardives à début gonflement.

A ce jour, 2016 se positionne comme une année moyenne, proche de 2015.



Stade "Bourgeon dans le coton"

Mange-bourgeons

A ce jour, les dégâts de mange-bourgeons sont peu nombreux. En effet sur les 18 parcelles observées du réseau, 61% sont indemnes et une seule parcelle du vignoble du Jura approche le seuil de nuisibilité.

Rappel : le seuil d'intervention est fixé à 10-15 % de ceps avec au moins un bourgeon mangé.

Les mange-bourgeons sont susceptibles de provoquer des dégâts jusqu'au stade 1^{ère} feuille étalée. En toutes situations, la surveillance doit débiter.



Bourgeon évidé

Vers de Grappe

Selon les indications du modèle tordeuses (source SRAI-FREDON), le vol de 1^{ère} génération pourrait débiter dans le courant de la semaine prochaine en secteurs précoces.

Pour la confusion sexuelle, la pose des diffuseurs doit intervenir au plus tard au début du vol.

Excoriose

Les 15 observations réalisées sur le réseau révèlent une présence d'excoriose plus importante que l'an dernier, notamment sur le vignoble jurassien. Ces symptômes sont liés aux différentes pluies de la 2^e quinzaine d'avril 2015.

47% des parcelles présentent un niveau d'attaque supérieur à 10% de pieds touchés avec un maximum de 32 % de pieds touchés (Le Vernois). Ponctuellement, des situations plus sérieuses sont constatées en dehors du réseau BSV.

L'éclatement du bourgeon (stade 06) constitue le stade clé dans la gestion du risque vis-à-vis de l'excoriose. Des contaminations significatives sur les futurs rameaux ne pourront avoir lieu que si les conditions suivantes sont réunies :

- parcelles présentant plus de 10% de ceps atteints,
- stade 06 (éclatement des bourgeons) observé dans ces parcelles,
- pluies survenant durant la période d'éclatement des bourgeons.

Méthode d'observation : examiner 100 ceps par parcelle (20 séries de 5 ceps consécutifs réparties sur l'ensemble de la parcelle) et dénombrer les ceps présentant au moins un symptôme d'excoriose.

Dans les parcelles où des symptômes significatifs d'excoriose ont été identifiés lors des travaux de taille ou de liage des baguettes, un comptage bilan doit être réalisé dès maintenant.



Nécroses en fuseau : un des symptômes de l'excoriose

Erinose

Les seules parcelles présentant un risque vis-à-vis de l'érinose sont celles où des symptômes marqués ont été observés en 2015 (fortes attaques sur feuilles et plus particulièrement sur inflorescences). De telles situations restent très rares.

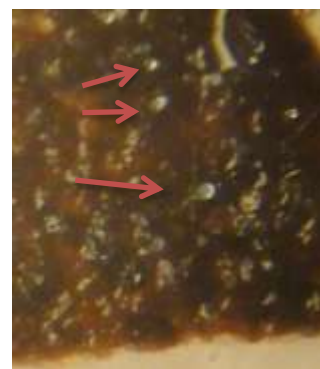
Mildiou

Maturité des œufs d'hiver

2 sites sont concernés par ce suivi biologique dans le vignoble franc-comtois (Le Vernois et Montaigu).

Les observations ont débuté mi-mars. **A ce jour, la maturité n'est acquise sur aucun des sites. Le temps de germination est compris entre 2 et 3 jours.**

Rappelons que la maturité des œufs d'hiver est considérée acquise lorsque leur germination en milieu contrôlé (20°C et humidité saturante) a lieu en moins de 24 heures.



Marconidies sur fragments de feuille
(observation loupe binoculaire)

Prochain BSV : mardi 12 avril

Action pilotée par le ministère chargé de l'agriculture, avec l'appui financier de l'Office national de l'eau et des milieux aquatiques, par les crédits issus de la redevance pour pollutions diffuses attribués au financement du plan Ecophyto 2018.

Bulletin édité sous la responsabilité de la Chambre Régionale d'Agriculture de Franche-Comté et rédigé par la Société de Viticulture du Jura en collaboration avec la Chambre d'agriculture de Côte d'Or et le SRAL Bourgogne, à partir des observations réalisées par : Société de Viticulture du Jura – Coopérative Terre Comtoise – Interval - Vignoble Guillaume – Vignoble Champlitte – JP Salomon

Avec la participation financière

