

## BULLETIN DE SANTÉ DU VÉGÉTAL de Bourgogne-Franche-Comté

### A RETENIR

- Stades C1 à C3 pour le Noir de Bourgogne, stade C3 (proche du D) pour le Royal de Naples, Black-down et l'Andéga.
- Chenilles observées sur parcelles précoces. Vigilance !
- Anthracose : début de la période de vigilance.
- Remaniement du réseau d'observation !

### Météo

Prévision à 7 jours :

VENDREDI 22	SAMEDI 23	DIMANCHE 24	LUNDI 25	MARDI 26	MERCREDI 27	JEUDI 28
						
8° / 21°	7° / 11°	5° / 10°	2° / 12°	7° / 14°	6° / 16°	6° / 17°
▼ 15 km/h	► 25 km/h 65 km/h	► 20 km/h 40 km/h	◀ 15 km/h	▲ 15 km/h	◀ 25 km/h 50 km/h	◀ 25 km/h 50 km/h

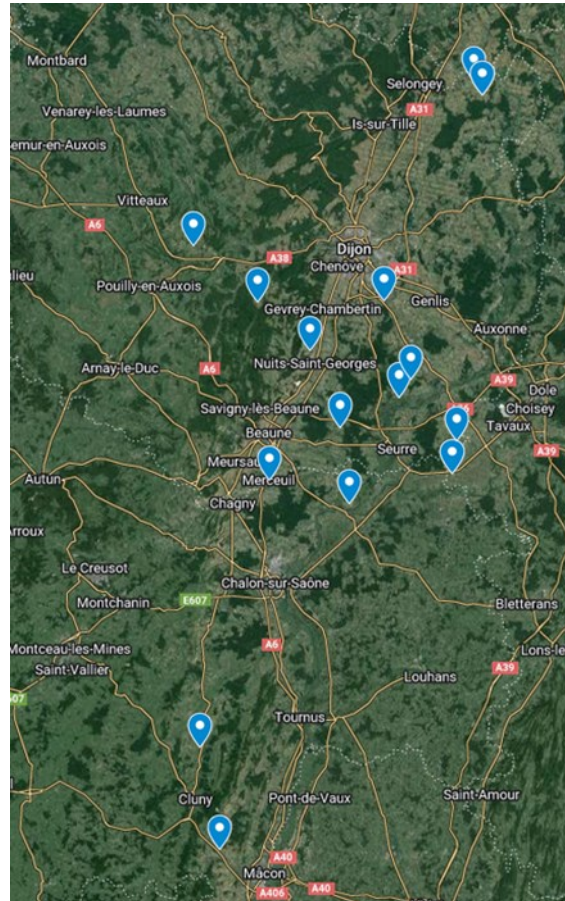
(Source : Météo France, ville de Dijon, 19/03/2024 à 15h00. Retrouvez les données météo actualisées [ici](#))

### Le réseau des parcelles

Des changements ont été réalisés sur le réseau d'observation afin de mieux s'adapter aux bassins de production de cassis fruit de Bourgogne-Franche-Comté !

Au total, **26 parcelles** seront suivies tout au long de l'année en partant de Mâcon jusqu'à Fontaine-Française. Toutes les variétés principales sont représentées avec des vergers de Noir de Bourgogne, BlackDown, Royal de Naples mais aussi de l'Andéga et du Burga.

Les observations sont réalisées sur tout le territoire grâce à la Fredon de Bourgogne-Franche-Comté mais aussi les Chambres d'agriculture de Saône-Et-Loire et de Côte-d'Or.



Carte des localisations suivies dans le cadre du Bulletin de Santé du Végétal

### Stades

Les chaudes températures de ce début d'année ont permis un bon développement du cassis proche de celui des années 2021 et 2022.

Merceuil	Bonnen-contre	Concoeur	Chaume
10.7°C	10.7°C	11.0 °C	9.6 °C
2.7 à 19.5	3.0 à 19	4.7 à 19.2	0.9 à 18.9

Températures moyennes, minimales et maximales de ces 7 derniers jours

. Les parcelles de Blackdown, Royal de Naples et d'Andéga sont pour la plupart entre les stades 3ème feuille dépliée (C3) et Inflorescence en dôme compact (D). Pour le Noir de Bourgogne, les parcelles sont plutôt situées entre le stade 1ère feuille dépliée (C1 - secteur tardif) et 3ème feuille dépliée (C3 - secteurs précoces).

stade	B1	B2	C1	C3	D	E1
variétés				NB	secteur précoce	
			NB	secteur tardif		
				BD		
				RN		
			AND			

Les températures devraient se maintenir dans les prochains jours avant de se rafraîchir en fin de semaine. Le développement des cassis devrait donc continuer dans les prochaines semaines.



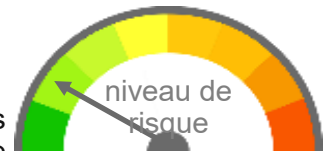
Stades C1, C3 et D des cassisiers

Maladie

Anthracnose

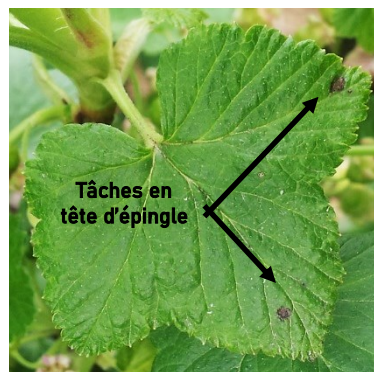
**SITUATION : Aucun symptôme observé sur les vergers.**

Les premières projections ont pu être observées en début de semaine mais leur impact est pour le moment faible car la surface foliaire des cassis reste peu développée.



**B** Il existe des produits de biocontrôle autorisés.

Afin d'accompagner les observations réalisées sur le terrain, un suivi des projections de spores est réalisé tout au long de la saison grâce à un WITTENEZ par la FREDON de Bourgogne-Franche-Comté.



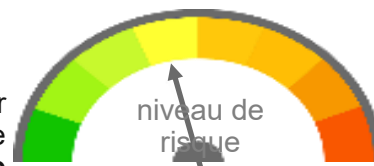
Exemple des années précédentes de premiers symptômes d'anthracnose sur feuille de cassis

## Ravageurs

## Chenilles

**SITUATION : Premières chenilles observées sur la parcelle la plus précoce.**

Les premières chenilles ont été observées à la frontière entre la Côte-d'Or et le Jura sur une parcelle précoce. Les éclosions devraient se poursuivre dans les prochaines semaines sur les autres parcelles. **La période de risque commence même si le pic d'apparition n'est pas encore atteint.**



Il existe des produits de biocontrôle autorisés.



*Chercher à l'aisselle des inflorescences et entre les boutons floraux pour les indices de présence de chenille (soies, perforations, déjections, ...)*

## Pucerons

**SITUATION : Premiers pucerons jaunes observés sur les plaines de la Saône.**

Les premières populations de pucerons jaunes ont été observées sur une parcelle des plaines de Saône avec une fréquence encore assez faible (10%). Leurs dynamiques seront suivies lors des prochaines tournées d'observation. **Aucune intervention n'est justifiée pour le moment.** Pour rappel, le seuil d'intervention pour les pucerons correspond à une infestation de plus de 40% des rameaux.



Il existe des produits de biocontrôle autorisés.



Vu dans les vergers

Les premières coccinelles

Elles ont été observées sur différentes parcelles du réseau ou à leurs abords. Elles seront-elles aussi prêtes pour l'arrivée des premiers pucerons ! N'oubliez pas, si les coccinelles sous forme adulte sont amatrices de pucerons, leurs larves peuvent en consommer jusqu'à 60 par jour !



*Coccinelle sur feuille de cassis observée en ce début de saison*

Adventices

### La gestion des adventices

Le cassis n'est pas le seul à se développer actuellement : les adventices aussi. Certaines sont problématiques pour la culture du cassis, d'autant plus lorsque des résistances sont développées aux herbicides ! Parcourez la Note nationale sur la [gestion des résistances aux adventices aux herbicides](#) : Sénéçon commun (résistance répandue), Chénopode blanc (résistance répandue), Folles-Avoines (résistance modérée) sont des adventices présentant aujourd'hui des résistances aux herbicides !

### Les plantes exotiques envahissantes

Les espèces exotiques envahissantes sont aujourd'hui reconnues comme l'une des principales pressions qui s'exercent sur la biodiversité mondiale. **Une espèce exotique envahissante est une espèce introduite par l'homme en dehors de son aire de répartition naturelle (volontairement ou fortuitement) et dont l'implantation et la propagation menacent les écosystèmes, les habitats ou les espèces indigènes avec des conséquences écologiques, économiques ou sanitaires négatives.** Pour en savoir plus, parcourez le [Centre de ressources des espèces exotiques envahissantes](#) mis en place par l'OFB.

## Et les pollinisateurs ?

**Les abeilles domestiques, sauvages et bourdons sont déjà présents dans les vergers !** Les chaudes températures de ces dernières semaines ont autant réveillé le cassis que la biodiversité. Les pollinisateurs peuvent être observés à la recherche de pollen et de nectar sur les premières fleurs présentes dans les vergers et à ses abords.

N'oubliez pas de parcourir la [Note Nationale Biodiversité](#) sur les abeilles sauvages que vous retrouverez en annexe ou la notre nationale sur la [préservation des cultures et des pollinisateurs](#).



### Le déclin des insectes pollinisateurs est ...

... une réalité mondiale impliquant de nombreux facteurs de stress notamment d'origine biologique, toxicologique, alimentaire et environnementale (climat, pertes d'habitats, érosion de la biodiversité florale...).

### La protection des cultures et des insectes pollinisateurs

Intéressé ? N'hésitez pas à parcourir la [Note Nationale Biodiversité](#) sur les abeilles sauvages ou l'[article sur les pollinisateurs sauvages](#) de l'OFB.



Bulletin édité sous la responsabilité de la Chambre régionale d'agriculture de Bourgogne-Franche-Comté et rédigé par la Chambre d'agriculture de Côte d'Or, avec la collaboration du SRAL et de la FREDON, à partir des observations réalisées par : CA 21 - CA 71 - FREDON BFC.

Ce bulletin est produit à partir d'observations ponctuelles. S'il donne une tendance de la situation sanitaire régionale, celle-ci ne peut pas être transposée telle quelle à la parcelle. La Chambre régionale d'Agriculture de Bourgogne-Franche-Comté dégage donc toute responsabilité quant aux décisions prises par les viticulteurs et agriculteurs pour la protection de leurs cultures et les invite à prendre ces décisions sur la base d'observations qu'ils auront eux mêmes réalisées sur leurs parcelles et/ou en s'appuyant sur les préconisations issues de bulletins techniques.

Dispositif supervisé par le Service Régional de l'Alimentation dans le cadre du dispositif de Surveillance Biologique du Territoire du plan régional Ecophyto.

Action du plan Ecophyto II+ piloté par les ministères en charge de l'agriculture, de l'écologie, de la santé et de la recherche, avec l'appui technique et financier de l'office français de la biodiversité.

Avec la participation  
financière de

