

BULLETIN DE SANTÉ DU VÉGÉTAL de Bourgogne-Franche-Comté

SOMMAIRE

P2. Météo

P9. Pois d'hier

P13. Céréales à paille

P2. Colza

P12. Pois de printemps

A RETENIR

De fortes précipitations ont été observées sur le territoire ces derniers jours. L'Yonne est actuellement en vigilance crue rouge, la Côte d'Or en vigilance orange et la Saône et Loire en jaune. Ces précipitations limitent encore une fois les possibilités d'intervention des agriculteurs.

Colza

- Risque sclérotinia élevé pour les parcelles non protégées au stade G1 ou plus.
- Présence de pollinisateurs dans les parcelles : les interventions (si elles sont nécessaires) doivent avoir lieu en dehors de leur période d'activité, entre 2h avant et 3h après le coucher du soleil.

Pois d'hier

- Présence du complexe ascochyte/antracnose sur certaines parcelles. La météo des prochains jours (pluie/températures douces) sera propice au développement.

Pois de printemps

- Surveiller thrips et sitones à la levée.

Blé tendre

- La majorité des parcelles est au stade 1 nœud à 2 nœuds.
- A partir du stade 2 nœuds, l'analyse du risque septoriose devient une priorité. Ce risque est modéré à élevé pour les variétés sensibles semées au 15 octobre. Le risque est actuellement faible pour les variétés tolérantes et les semis plus tardifs.
- Pour les parcelles au stade 2 nœuds, et dont les symptômes sont présents sur les 3 feuilles supérieures, le risque rouille brune est important, notamment pour les variétés sensibles (Complice, Celebrity, KWS Ultim...).

Orge d'hiver

- La majorité des parcelles est au stade 1 nœud à 2 nœuds.
- Des signalements de maladie du feuillage sont remontés, le risque maladies est élevé.

Orge de printemps

- Stade levée à début tallage

Météo

Prévision à 7 jours :

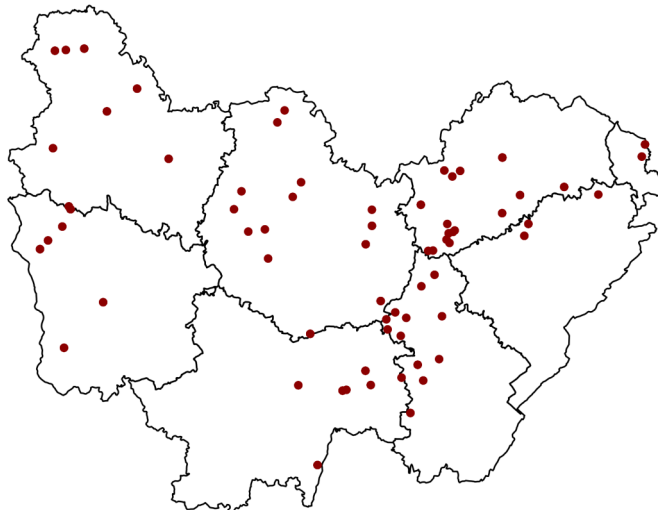
MERCREDI 03	JEUDI 04	VENDREDI 05	SAMEDI 06	DIMANCHE 07	LUNDI 08	MARDI 09
						
9° / 18°	12° / 17°	13° / 25°	13° / 28°	14° / 24°	13° / 26°	14° / 20°
▼ 25 km/h 50 km/h	↙ 25 km/h 50 km/h	▲ 30 km/h 45 km/h	▲ 30 km/h 60 km/h	↙ 15 km/h	▲ 20 km/h	▼ 25 km/h 55 km/h

(Source : Météo France, ville d'Auxerre, 03/04/2024 à 10h30. Retrouvez les données météo actualisées [ici](#))



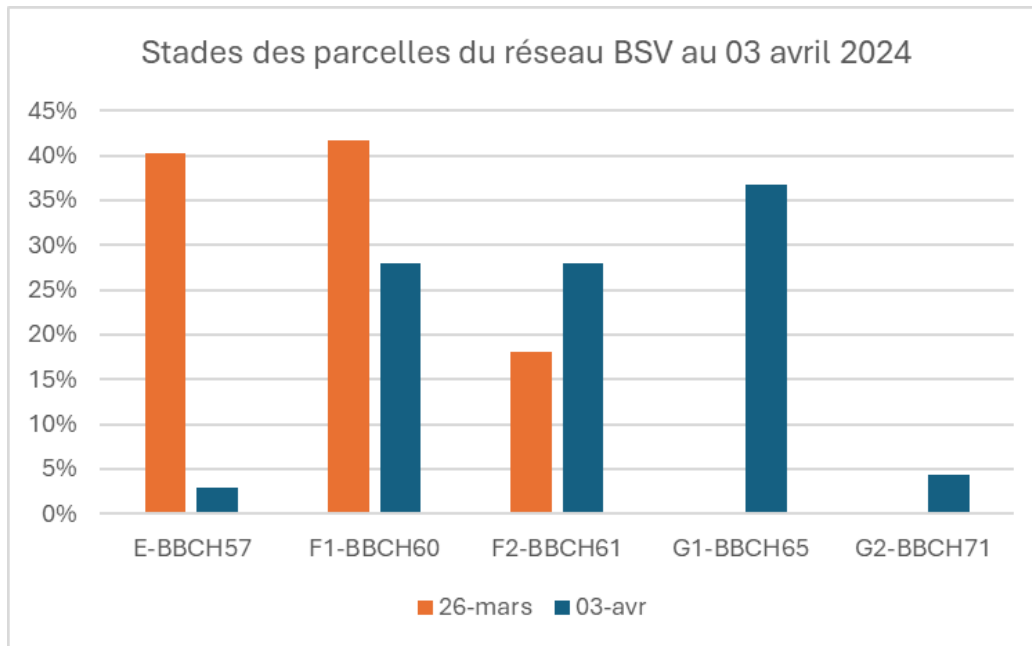
COLZA RESEAU 2023-2024

Cette semaine, les observations ont été réalisées sur 68 parcelles du réseau.



Stades des colzas

Les colzas poursuivent leur développement : la floraison (stade F1) s'est engagée dans la quasi-totalité des parcelles. Les situations les plus en avance présentent des 1^{ères} siliques de plus de 2 cm de long (stade G2).

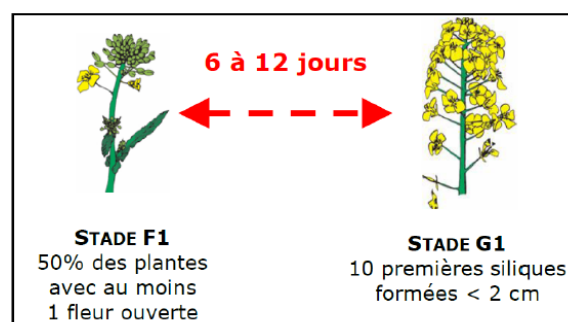


De la verse est signalée dans 7 parcelles du réseau (Jura et Côte d'Or).
Des dégâts de grêle sont rapportés à VENIZY (89) et à PORT SUR SAONE (70).



Photos : Sébastien Leau (AMDIS)

Il est important de repérer le stade F1 des différentes variétés afin d'anticiper l'apparition du stade G1 qui marque le début de la période de risque vis-à-vis du sclérotinia. Le passage du stade F1 à G1 se déroule sur une période de 6 à 12 jours en fonction des températures (100°C base 0 depuis le stade F1).



Maladies

Sclérotinia

Période de risque : Le stade G1 est le stade de début de la période de risque. Il correspond sur les hampes principales aux premières siliques formées (longueur inférieure à 2 cm). A la chute des pétales sur les feuilles (stade G1) et lors de conditions optimales détaillées plus loin, le champignon pourra coloniser la feuille puis la tige de colza. Attention, la date de ce stade peut varier d'une parcelle à l'autre.

Seuil indicatif de risque : Pour le sclérotinia du colza, il n'existe pas de seuil indicatif de risque étant donné que la protection est préventive. Cependant, le niveau de risque peut être évalué selon :

- Les indicateurs de pétales contaminés comme le kit pétales (taux de contamination >30 %) ;
- Le nombre de cultures sensibles dans la rotation (colza, tournesol, soja, pois...) ;
- Les attaques les années antérieures sur la parcelle ;
- Les conditions climatiques humides le mois précédent, qui sont favorables à la germination des sclérotés.

Le climat durant toute la floraison favorisera ou non l'expression de la maladie : humidité relative de plus de 90 % dans le couvert durant 3 jours pendant la floraison, et une température moyenne journalière supérieure à 10° C.

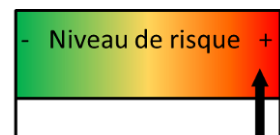
Observations :

Les premiers résultats des kits pétales montrent globalement des taux de contamination des pétales supérieurs au seuil de 30 %.

Localisation de la parcelle	% de pétales contaminés
CORCELLES LES ARTS (21)	30 %
LOSNE (21)	55 %
AIGREMONT (89)	43 %
CHAMPLOST (89)	80 %
CHARMOY (89)	28 %
SAINPUITS (89)	3 %
SAINT MARTIN DU TERTRE (89)	65 %
SAINT SEROTIN (89)	73 %
SALIGNY (89)	83 %
MACON (71)	13 %

Analyse de risque :

Pour les colzas au stade G1 ou plus (41% des parcelles du réseau) et encore non protégés à ce jour, le risque est élevé.



Pour les colzas pour lesquels une protection a déjà eu lieu ou pour les parcelles encore en début de floraison (stade F1-F2), le risque est faible. Surveiller l'avancement des stades.





Des solutions de biocontrôle associées à un fongicide existent. La liste des produits phytosanitaires de biocontrôle est consultable sur :

<https://ecophytopic.fr/reglementation/protger/liste-des-produits-de-biocontrole>



Le groupe « sclérotinia / colza / SDHI » est exposé à un risque de résistance.

Des outils et informations sont disponibles sur le site Internet du réseau R4P (Réseau de Réflexion et de Recherche sur la Résistance aux Pesticides) de l'INRA : <https://www.r4p-inra.fr/fr/home/>

Des pollinisateurs sont régulièrement observés dans les parcelles, même avec le temps couvert.



Dès les premières fleurs, protégeons les abeilles !

La réglementation a évolué pour la protection des insectes pollinisateurs en 2022 et concerne maintenant l'ensemble des interventions, rappel de ce qui a changé pour les applications durant la floraison :

[Protection des pollinisateurs - Région Bourgogne - Franche-Comté](#)

Photo : Guillaume Fremont (CA 89)

Cylindrosporiose

Des symptômes de cylindrosporiose sont observés dans les parcelles de VILLEBOUGIS (89) et de CHAMPIGNELLES (89).

Cylindrosporiose

Des symptômes sont signalés à VENIZY (89) sur 19% des plantes.

Ravageurs

Puceron cendré

Période de risque : De mi-floraison jusqu'à la fin du stade G4

Seuil indicatif de risque : 2 colonies présentes par m² de culture

Observations :

La présence de puceron cendré est signalée dans 5 parcelles de l'Yonne et du Jura, principalement sur des plantes en bordure. Aucune parcelle n'atteint le seuil indicatif de risque.



Photo : Claire-Lise LEVEQUE (CA 89)

Analyse de risque :

Actuellement le risque est faible mais il est nécessaire de bien surveiller l'évolution du nombre de colonies.



Charançon des siliques

Période de risque : Du stade G2 à G4

Seuil indicatif de risque : 1 charançon pour 2 plantes, en moyenne, à l'intérieur de la parcelle. L'observation des bordures est un bon indicateur de la pression en insectes.

La nuisibilité du charançon des siliques est souvent faible et se limite dans la majorité des cas aux bordures des parcelles. L'activité nutritionnelle des larves (consommation de graines dans les siliques) est en effet très souvent insignifiante. Les piqûres provoquées par les adultes sont généralement sans conséquence sur le rendement. Elles peuvent en revanche s'avérer ponctuellement dommageables, en cas de forte présence de l'insecte. C'est surtout vis-à-vis de la cécidomyie du colza (*Dasineura brassicae*) que le risque est réel car les piqûres de charançons constituent une porte d'entrée privilégiée aux pontes de celles-ci. Les larves provoquent l'éclatement des siliques. Aucun moyen de lutte n'existe contre les cécidomyies.

Observations :

Cette semaine le charançon des siliques est signalé dans une parcelle de Haute-Saône.



Photo L. JUNG – Terres Inovia

Analyse de risque :

Les parcelles entrent progressivement dans la période de risque. Le temps perturbé n'est pour le moment pas favorable à l'activité de l'insecte. Le risque est actuellement faible.

**Méligèthes**

Période et Seuil indicatif de risque : voir BSV précédent

Observations :

Seuls les colzas encore au stade E (3% des parcelles du réseau) sont toujours dans la période de risque vis-à-vis des méligèthes. Au-delà, la nuisibilité de l'insecte devient nulle.

La pression insecte observée dépend des parcelles : le nombre d'insectes par pied à l'intérieur des parcelles varie de 0 à 6 individus. Dans la majorité des situations, cette pression est en-dessous du seuil de risque.



Des méthodes alternatives existent : au semis mettre 10% d'une variété très précoce servant de « plantes pièges ».



Le groupe « méligèthe / colza / pyrèthri-noïde » est exposé à un risque de résistance. Des outils et informations sont disponibles sur le site Internet du réseau R4P (Réseau de Réflexion et de Recherche sur la Résistance aux Pesticides) de l'INRA : <https://www.r4p-inra.fr/fr/home/>

Analyse du risque :

Dans les parcelles non fleuries (stade E) et lorsque le seuil de nuisibilité est dépassé, le risque est moyen à élevé. La présence de dégâts sur bouton peut être l'élément déclencheur.



Lorsque le niveau de population est inférieur au seuil de nuisibilité pour les colzas au stade E ou lorsque le colza débute sa floraison (60% des parcelles du réseau), le risque est considéré faible.





POIS D'HIVER RESEAU 2023-2024

Cette semaine, 3 parcelles ont été observées. Les stades s'échelonnent de 5 à 12 feuilles.

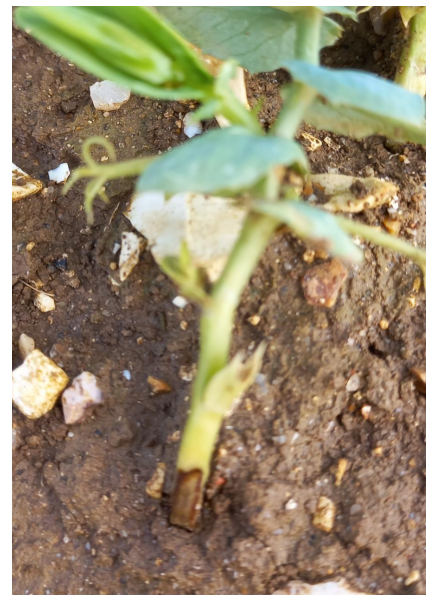
Maladies

Complexe ascochytose/anthracnose

Observations :

Ce complexe de maladies est observé sur la parcelle de VILLENAUXE-LA-PETITE (77), avec une présence de symptômes sur les bas des plantes (80% des pieds touchés), mais aussi sur la partie supérieure (15% des plantes touchées). Des nécroses sont aussi visibles sur les tiges.

Vous trouverez ci-dessous une aide à la reconnaissance des maladies aériennes du pois.



Anthracnose sur feuilles et tige, E. Joudelat (CA89)

Analyse du risque :

Le risque est moyen. La météo (temps pluvieux, températures à 14-16°C) est propice au développement de la maladie.

Bactériose

Cette maladie n'est pas signalée dans le réseau cette semaine.

Mildiou

Cette maladie est observée à VILLENAUXE-LA-PETITE (77).

**Reconnaissance des maladies aériennes du pois
(Terres Inovia)****Ascochytose du pois (*Dydimella pinodes*)**

Cette maladie se développe de manière homogène sur la culture.

- Les feuilles présentent des ponctuations brun foncé, qui évoluent en nécroses irrégulières. Les symptômes progressent du bas vers le haut de la plante.
- Les symptômes sur tige se traduisent par la présence de nécroses marron foncé à noires, ceinturantes.
- Des ponctuations évoluant en nécroses marron foncé s'observent sur gousses et graines.



Photos : Terres Inovia

Bactériose (*Pseudomonas syringae*)

La bactériose apparaît par foyers dans les parcelles. Cette bactérie profite de lésions dans les tissus des pois provoqués par des facteurs externes (gel, désherbage mécanique...) pour s'introduire dans la plante. Son pouvoir glaçogène entraîne le gel des tissus à des températures proches de 0°C.

- Les symptômes sur feuilles en sortie hiver sont des nécroses anguleuses marrons translucides à bords nets, qui partent en éventail sur les stipules depuis les tiges.
- Sur tige : nécroses marron foncé à noires, ceinturantes.
- Sur gousses, on observe des lésions circulaires, taches grasses, qui évoluent en nécroses foncées.

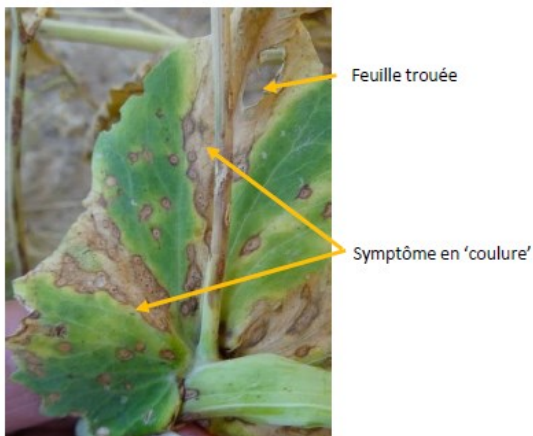


Photos : Terres Inovia

Complexe maladie précoce ascochytose/anthracnose *Colletotrichum* sp et/ou *Ascochyta pisi*

Cette maladie apparaît en foyers sur la culture.

- Sur feuilles, les premiers symptômes forment des taches plus ou moins rondes, blanches cernées d'une marge brune, avec ou sans ponctuations noires au centre. Ils évoluent de façon plus ou moins régulière, parfois sous forme de « coulures ». Des trous peuvent apparaître à l'emplacement des fructifications. Les feuilles passent en sénescence rapidement (aspect « grillé »).
- Les symptômes sur tige sont semblables à ceux décrits sur feuilles, avec des nécroses plus allongées.
- Sur gousses et graines, des nécroses caractéristiques de la maladie peuvent se déclarer : nécroses plutôt arrondies, de couleur marron puis orangé-saumon à noires en vieillissant.



Photos : Terres Inovia



POIS DE PRINTEMPS RESEAU 2023-2024

Le réseau se met en place. Les semis ont été fortement retardés par les pluies.

Ravageurs

Thrips et sitones sont à surveiller dès la levée des pois de printemps.

Thrips

Les **thrips** sont des insectes allongés, de petite taille (1 à 2 mm), noirs, pourvus de quatre ailes étroites longuement frangées et de pièces buccales piqueuses suceuses asymétriques.

L'adulte passe l'hiver en diapause dans le sol ; il entre en activité dès que les températures remontent (7° C à 8°C). Il s'installe au moment de la levée des pois sur les cotylédons et les jeunes plantules, et pique les organes végétaux pour se nourrir du contenu des cellules. Les piqûres de thrips sont toxiques pour le pois.

La plante initie de nombreuses ramifications, reste chétive et naine.

Dans des cas rares, le rendement peut être affecté significativement, jusqu'à 30q/ha voire plus en cas d'attaque importante (généralement levée lente du pois).

Sitone



Le **sitone** est un charançon mesurant 3 à 5 mm de long, de couleur gris-brun, qui se reconnaît à ses élytres rayés et son rostre court. L'adulte entre en activité lorsque les températures dépassent 12°C et par temps calme. Il envahit alors les parcelles en volant depuis une zone refuge, et s'attaque aux jeunes cultures en consommant le bord des feuilles, provoquant des encoches semi-circulaires. Ces morsures sont sans grande incidence sur le rendement, les larves étant la principale source de nuisibilité.

Le sitone pond ses œufs sur les feuilles ou les tiges.

Les larves blanches à tête jaune et sans patte, d'environ 6 mm de long, s'enfoncent dans le sol et se nourrissent des nodosités.

Impact sur la culture : La présence de larves de sitones dans le sol conduit à une perturbation de l'alimentation azotée du pois. Dans les cas les plus extrêmes, ces attaques sont susceptibles de provoquer une chute de rendement pouvant atteindre 10 à 12 q/ha, ainsi qu'une baisse de la teneur en protéines. Mais la plupart du temps ces pertes sont limitées. Les nodosités encore saines permettent d'assurer une nutrition azotée correcte de la plante.

Seuil indicatif de risque :

	 <p><i>Thrips,</i> <i>Arvalis-Institut du végétal</i></p> <p>Observation en prélevant les plantes et en les enfermant dans un sac plastique au soleil, les insectes viendront se coller sur les parois du sac.</p>	 <p><i>Dégâts de sitones,</i> <i>Terres Inovia</i></p> <p>Surveiller les encoches sur les feuilles basses.</p>
Période de risque	De la levée à 2 feuilles	De 1 à 5 feuilles
Seuil de nuisibilité	1 thrips / plante	De 5 à 10 encoches / plante



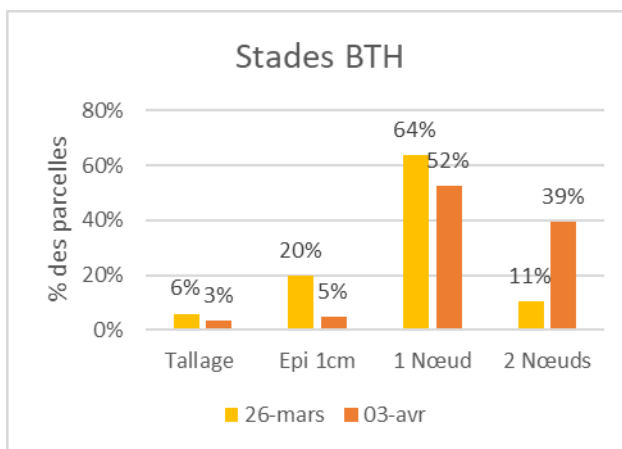
CEREALES A PAILLE

BLE TENDRE

RESEAU 2023-2024

Les parcelles

Cette semaine, l'analyse de risque repose sur l'observation de 61 parcelles.



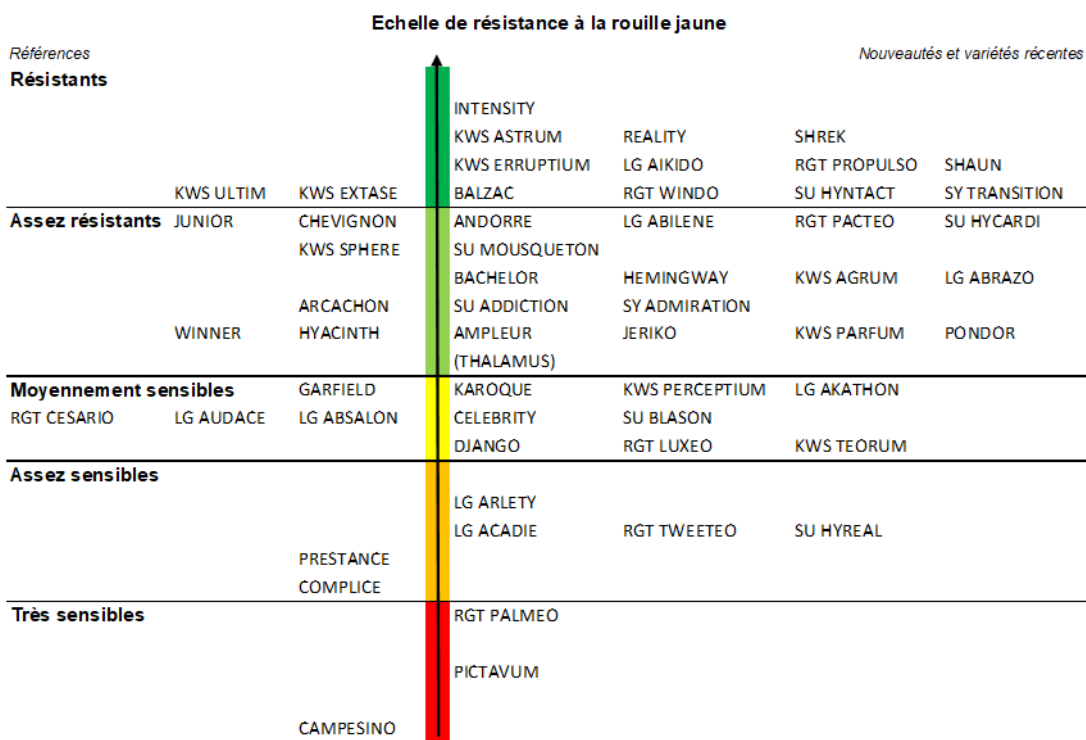
Réseau BTH BSV 03/04/2024

Sur les parcelles du réseau, 52% sont au stade 1 nœud et 39% au stade 2 nœuds.

Les maladies du feuillage

La rouille jaune

Afin d'apprécier le niveau de risque au champ, observer les variétés est déjà une première étape, considérée en amont, lors du choix variétal, comme une première mesure prophylactique.

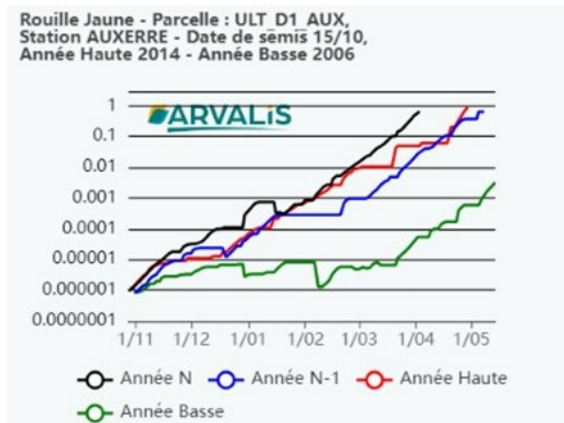


() à confirmer

Source : essais pluriannuels de post-inscription (ARVALIS et partenaires) et d'inscription (CTPS/GEVES).

Figure 1 : Echelle de résistance à la rouille jaune - 2023

La modélisation rouille jaune indique un risque climatique élevé. Ici, par exemple, à Auxerre pour un semis du 15/10 :



Toutefois, la rouille jaune n'est pas observée dans les parcelles du réseau cette semaine comme au cours des 3 semaines passées.

Risque actuel faible, à surveiller prioritairement sur les variétés sensibles.

Risque élevé

Risque faible

La rouille brune

Cette maladie est signalée dans 11 parcelles sur 44, sur des variétés sensibles à moyennement résistantes : Unik, Complice, Providence, RGT Pacteo, SY Admiration, Chevignon, Pondor.

Echelle de résistance à la rouille brune

Références *Nouveautés et variétés récentes*

Les plus résistants									
Résistant		RGT LETSGO	HYACINTH CAMPESINO		RGT PROPULSO RGT PALMEO BACHELOR	BALZAC	JERIKO	LG ABILENE	LG ARLETY
Assez résistant									
WINNER	RGT SACRAMENTO	KWS DAG LG ABSALON	GARFIELD KWS SPHERE		AMPLEUR KWS PERCEPTUI HEMINGWAY	SU HYCARDI KWS TEORUM	LG ACADIE LG ABRAZO	LG AIKIDO SU BLASON	SU HYNTECT REALITY
Moyennement résistant									
	PRESTANCE	KWS EXTASE	JUNIOR CHEVIGNON		ANDORRE KWS PARFUM	KWS ERRUPTIUM LG AKATHON	RGT WINDO	SHREK	SU TRANSITION
Assez sensible									
	SY ADMIRATION	LG AUDACE KWS ULTIM	GRIMM ARCACHON RGT CESARIO		DJANGO PICTAVUM INTENSITY	RGT PACTEO RGT LUXEO	RGT TWEETEO SU HYREAL SHAUN		
Sensible									
			COMPLICE LG SKYSCRAPER PROVIDENCE		KAROQUE CELEBRITY SU ADDICTION	PONDOR	SU MOUSQUETON		
Les plus sensibles									

* : variété observée plus sensible sur quelques sites (à des souches actuellement minoritaires)
 () : à confirmer
 Source : essais pluriannuels de post-inscription (ARVALIS) et d'inscription (CTPS/GEVES)

Pour les parcelles n'ayant pas encore atteint le stade 2 nœuds, le risque est actuellement faible.

Pour les parcelles au stade 2 nœuds, et dont les symptômes sont présents sur les 3 feuilles supérieures, le risque est important, notamment pour les variétés sensibles (Complice, Celebrity, KWS Ultim...).

Septoriose

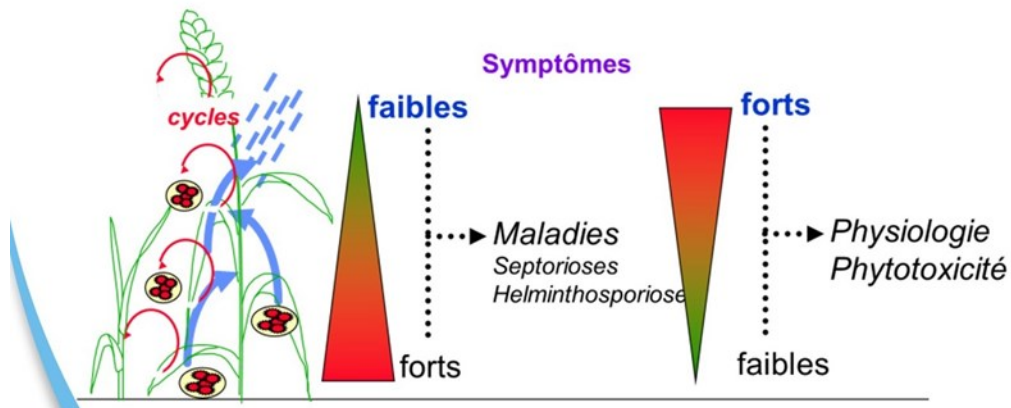


Le risque septoriose est à considérer à partir du stade 2 nœuds :

La septoriose est une maladie foliaire dont les symptômes caractéristiques sont des taches marrons dans lesquelles on observe des points noirs, appelés pycnides (photo).

La maladie se propage du bas vers le haut de la plante en fonction de la fréquence et de l'intensité des pluies, par effet « splash » des gouttes d'eau.

Ne pas confondre septoriose et taches physiologiques. La première, comme beaucoup de maladies progresse du bas vers le haut. A l'inverse, les taches physiologiques n'affectent que la partie supérieure du feuillage.



Echelle de résistance à la septoriose (2021 -> 2023)

Références Nouveautés et variétés récentes

Les plus résistants						
Assez résistant	LG ABSALON	KWS EXTASE	SHREK BALZAC	SU HYNTECT JERIKO	RGT WINDO	
		HYACINTH CHEVIGNON	INTENSITY PONDOR	KWS ASTRUM RGT LUXEO	KWS ERRUPTUM SU MOUSQUETON	LG ABILENE
RGT CESARIO JUNIOR	GARFIELD					
Peu sensible						
	WINNER	RGT LETSGO	HEMINGWAY LG ARLETY	KAROQUE SHAUN	KWS PARFUM SU HYCARDI	SY TRANSITION SU HYREAL
PRESTANCE	KWS SPHERE	CAMPESINO	KWS PERCEPTUM ANDORRE	SU ADDICTION BACHELOR		
Moyennement sensible						
	ARCACHON	LG AUDACE GRIMM	LG AKATHON AMPLEUR LG ACADIE	RGT PACTEO CELEBRITY	RGT TWEETEO LG ABRAZO	RGT PALMEO
		COMPLICE TENOR	PICTAVUM			
Assez sensible						
	PROVIDENCE	GERRY KWS ULTIM	DJANGO	KWS TEORUM	RGT PROPULSO	SU BLASON
Sensible						
	SY ADMIRATION	LG SKYSCRAPER RGT SACRAMENTO	LG AIKIDO REALITY			
Les plus sensibles						

() : à confirmer
Source : essais pluriannuels de post-inscription (ARVALIS et partenaires) et d'inscription (CTPS/GEVES)

Cette semaine, dans le réseau, 50 parcelles sur 57 présentent des signes de septoriose sur la 3^{ème} feuille du moment, et 11 parcelles sur 47 présentent des symptômes sur la deuxième feuille du moment.

L'observation est un bon indicateur :

Observer la septoriose sur la F4 définitive : c'est la F2 du moment au stade 2 nœuds et la F3 du moment au stade dernière feuille pointante.

Les seuils d'intervention contre cette maladie sont les suivants :

- Pour une variété sensible à moyennement sensible : le risque devient élevé si plus de 20 % des F2 ou F3 du moment, selon le stade, présentent des symptômes.
- Pour une variété peu sensible à assez résistante : le risque devient élevé si plus de 50 % des F2 ou F3 du moment, selon le stade, présentent des symptômes.

Accompagner l'observation d'un conseil OAD

Le modèle Septo-LIS permet d'évaluer le risque sur la base de données climatiques, de la date de semis et de la [sensibilité variétale](#). Avec la période pluvieuse enregistrée au cours de ces derniers jours, le risque augmente sur les variétés les plus sensibles à la septoriose, et pour les dates de semis autour du 15/10.

		Simulation : 03/04/2024		Variete : KWS ULTIM, semée le :		Variete : LG ABSALON, semée le :	
ARVALiS		Station :	05/11/2023	15/10/2023	05/11/2023	15/10/2023	
Departement : 21	DIJON	--	--	--	--	--	--
Departement : 21	CHATILLON SUR SEINE	--	++	--	--	--	--
Departement : 39	MONTMOROT-LONS-LE-SAUNIER	--	++	--	--	--	--
Departement : 39	TAVAUX	--	++	--	--	--	--
Departement : 58	PREMERY	--	+++	--	--	--	--
Departement : 58	CLAMECY	--	+++	--	--	--	--
Departement : 70	CHARGEY LES GRAY	--	++	--	--	--	--
Departement : 71	MACON -CHARNAY-LES-MACON	--	+++	--	--	--	--
Departement : 71	CHAMPFORGEUIL	--	++	--	--	--	--
Departement : 89	AUXERRE	--	+++	--	--	--	--
Departement : 89	SENS	--	+++	--	--	--	--
Departement : 89	GRAND-CHAMP	--	+++	--	--	--	--

Risque Fort +++ Risque Modéré ++ Risque Faible --

Le risque est faible sur les variétés tolérantes à la septoriose, d'autant plus si elles n'ont pas encore atteint le stade 2 nœuds.

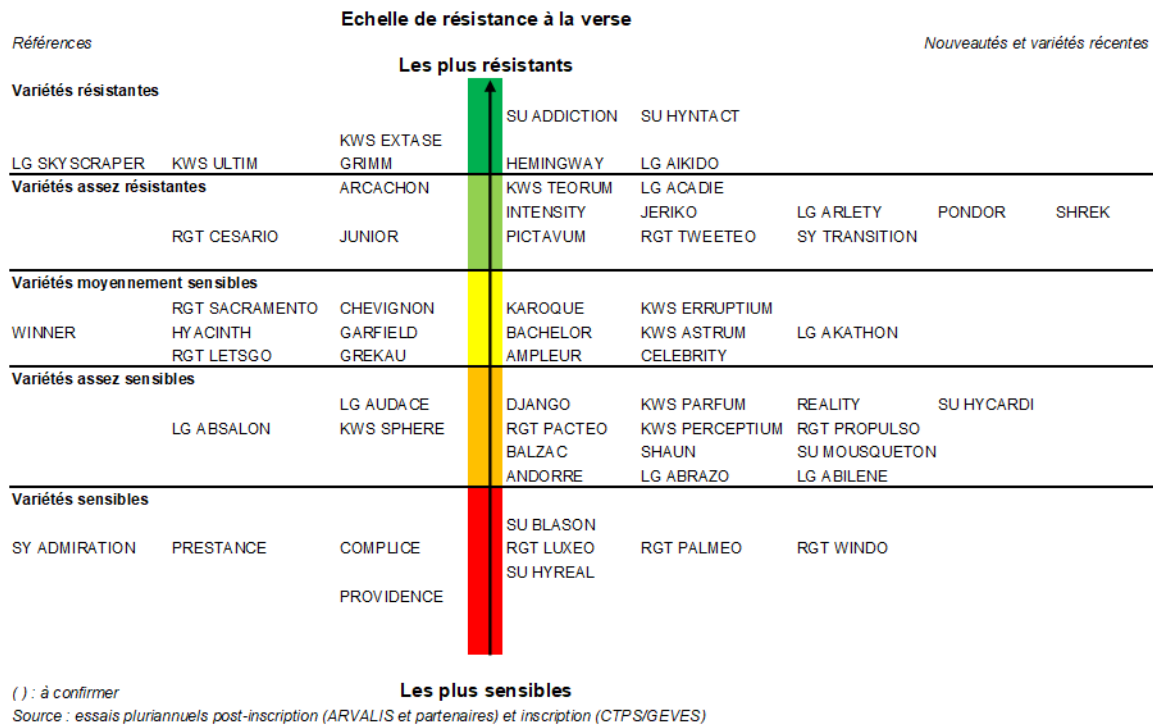
Dans les situations de semis au 15/10 et pour les variétés sensibles (sensibilité variétale < 6.5) ayant atteint le stade 2 nœuds, le risque est modéré à élevé.



« Méthodes alternatives : Des produits de biocontrôle existent. » La liste des produits phytosanitaires de biocontrôle est consultable sur : <https://ecophytopic.fr/reglementation/proteger/liste-des-produits-de-biocontrole>

Verse

La sensibilité variétale est un facteur déterminant pour estimer le risque de verse.



Par ailleurs, le risque de verse peut être évalué grâce à la grille ci-dessous, basée sur le type de sol, la variété, la nutrition azotée et la biomasse à fin tallage. Le manque de rayonnement actuel, qui intervient durant la montaison, est favorable à l'étiollement des tiges et donc au risque de verse.

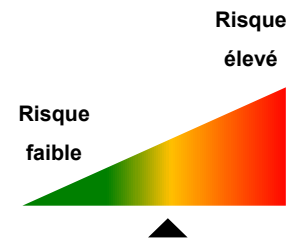
Grille de risque Verse		Note	Votre parcelle
Type de sol	Sols superficiels	0	
	Sols moyennement profonds	1	
	Sols profonds	2	
			+
Variété	Résistante	0	
	Assez résistante	1	
	Moyennement sensible	2	
	Assez sensible	3	
	Sensible	4	
			+
Nutrition azotée	Bonne maîtrise de la dose d'azote	0	
	Risque d'excès d'alimentation azotée*	2	
			+
Biomasse fin tallage	Peuplement limitant et/ou faible tallage	0	
	Peuplement normal	1	
	Peuplement élevé et fort tallage	3	
		Note totale =	

Risque verse en fonction de la note totale obtenue	
≤ 2	Très faible
3 à 4	Faible
5 à 7	Moyen
8 à 10	Elevé
>10	Très élevé

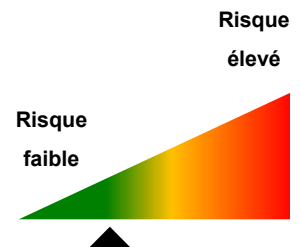
* Situations agronomiques où : Reliquat Sortie Hiver très élevé ou apport d'azote précoce élevé ou apport régulier de matières organiques (forte minéralisation).

Tableau 1 : grille d'évaluation du risque de verse (Arvalis)

Approfondir l'analyse de risque dans les parcelles implantées avec des variétés sensibles, semées tôt présentant des tiges fragiles et un nombre de talles important. Au-delà du stade 2 nœuds, la prise en compte de ce risque n'est plus possible.



Risque faible pour les variétés résistantes.

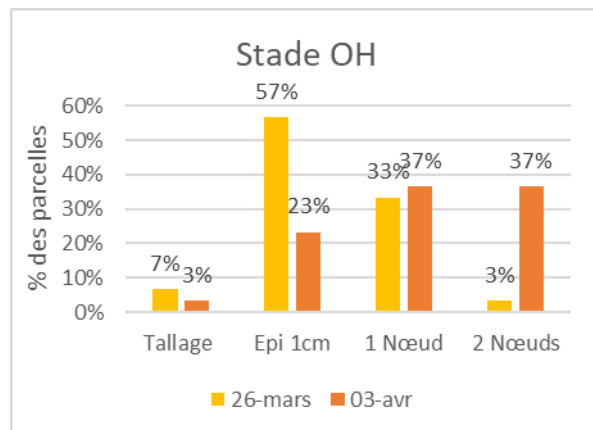
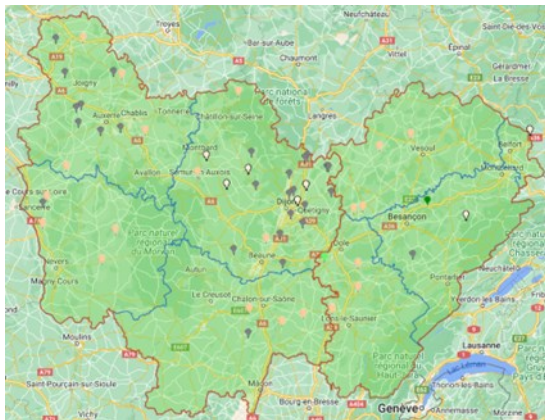




CEREALES A PAILLE ORGES D'HIVER ET ESCOUREONS RESEAU 2023-2024

Les parcelles

Cette semaine, l'analyse de risque repose sur l'observation de 30 parcelles.



Réseau OH BSV 03/04/2024

Cette semaine, 37% des parcelles observées sont au stade 1 nœud et 37% au stade 2 nœuds.

Les maladies du feuillage

Le risque maladies du feuillage sur les orges d'hiver est à considérer à partir du stade épi 1 cm – 1 nœud. Le comportement global des variétés vis-à-vis des maladies est un indicateur important de l'analyse de risque.

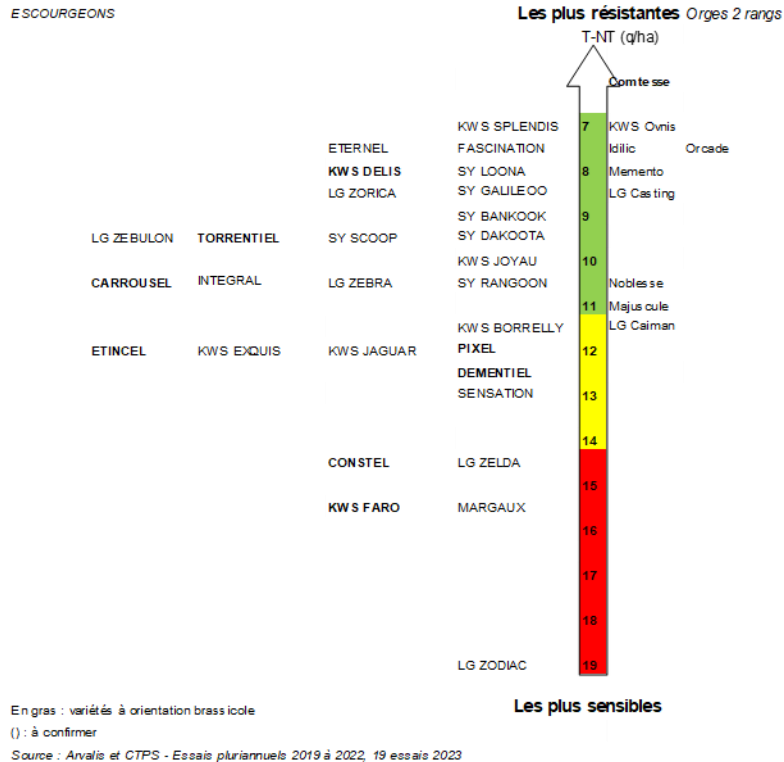


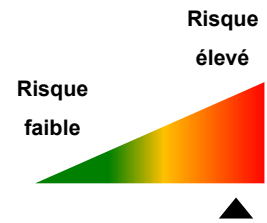
Figure 2 : Sensibilité aux maladies

- Oïdium : 7 parcelles signalées sur 19, stable depuis la semaine dernière. Les variétés les plus sensibles à cette maladie sont : AMISTAR, PASSEREL, KWS JOYAU.
- Rhynchosporiose : 11 parcelles signalées sur 22, en augmentation depuis la semaine dernière. Les variétés les plus sensibles à cette maladie sont : ETINCEL, ISOCEL, HIRONDELLA, RAFAELA, LG ZEBRA et KWS FARO.
- Helminthosporiose teres : 3 parcelles signalées sur 18, en légère baisse depuis la semaine dernière.
- Rouille naine : 14 parcelles signalées sur 20, en augmentation depuis la semaine dernière. KWS FARO est sensible à cette maladie.

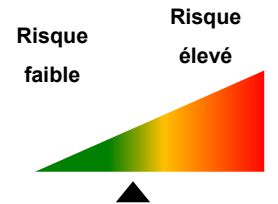


Les semis précoces favorisent la rouille naine, ici variété FARO semée fin septembre
Photo COURBET CA70

Pour les parcelles qui n'ont pas encore été protégées, le risque est actuellement élevé.



Dans les zones à faible pression maladies et sur variétés peu sensibles (KWS DELIS, TORRENTIEL, Comtesse, KWS JOYAU), le risque est actuellement faible. A réévaluer la semaine prochaine



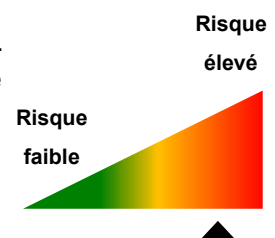
La verse

La sensibilité variétale est un facteur déterminant pour estimer le risque de verse. Le risque de verse peut être évalué grâce à la même grille qu'en blé, basée sur le type de sol, la variété, la nutrition azotée et la biomasse à fin tallage. Le manque de rayonnement actuel, qui intervient durant la montaison, est favorable à l'étiollement des tiges et donc au risque de verse.



Figure 3 : Comportement variétal vis-à-vis de la verse (Arvalis, 2023)

Approfondir l'analyse de risque dans les parcelles implantées avec des variétés sensibles, semées tôt présentant des tiges fragiles et un nombre de talles important.





CEREALES A PAILLE

ORGES DE PRINTEMPS

RESEAU 2023-2024



Les parcelles

5 parcelles ont été observées cette semaine dans le réseau, semées entre le 2 et le 21 mars avec la variété RGT Planet. Ces parcelles sont au stade levée à début tallage. Quelques signalements de dégâts de limaces et de corvidés sont remontés.

Adventices

Mieux connaître les mauvaises herbes pour mieux les gérer

Rendez-vous sur le site INFLOWEB : <http://www.infloweb.fr/>

Pour plus d'information

Résistances aux PPP : [R4P \(r4p.inra.fr\)](http://r4p.inra.fr)

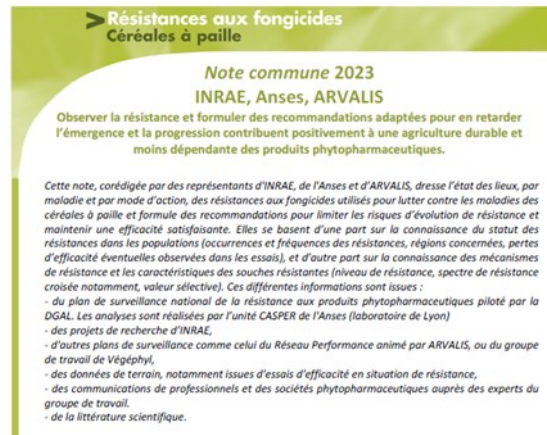
Plantes exotiques envahissantes : <http://especes-exotiques-envahissantes.fr/centre-de-ressources-especes-exotiques-envahissantes/>

Organismes nuisibles réglementés : https://www.eppo.int/ACTIVITIES/quarantine_activities

Biocontrôle : <https://ecophytopic.fr/reglementation/protger/liste-des-produits-de-biocontrole>

Note commune 2023

INRA, ANSES, ARVALIS - Institut du Végétal
pour la gestion de la résistance aux fongicides utilisés
pour lutter contre les maladies des céréales à paille



<https://www.arvalis.fr/file-download/download/public/210178>

Bulletin édité sous la responsabilité de la Chambre régionale d'agriculture de Bourgogne-Franche-Comté et rédaction animée par ARVALIS-Institut du Végétal, Terres Inovia et les Chambres d'agriculture de Bourgogne-Franche-Comté à partir des observations réalisées par : 110 BOURGOGNE - SAS BRESSON - AMDIS - ARVALIS - AXEREAL - BOURGOGNE DU SUD - CA 21 - CA 39 - CA 58 - CA 70 - CA 71 - CA 89 - CIA 25-90 - DIJON CEREALES - EPLEFPA Vesoul - Ets LEGUY - ETS RUZE - FAIVRE SAS - FREDON BFC - GIROUX SAS - INTERVAL - KRY SOP - ALTERNATIVE - LYCEE AGRICOLE QUESTIGNY - MINOTERIE GAY - MOULIN JACQUOT - SEINE YONNE - SEPAC CAMPAGRI - SOUFFLET AGRICULTURE - TEOL - TERRE COMTOISE - YNOVAE

Ce bulletin est produit à partir d'observations ponctuelles. S'il donne une tendance de la situation sanitaire régionale, celle-ci ne peut pas être transposée telle quelle à la parcelle. La Chambre régionale d'agriculture de Bourgogne-Franche-Comté dégage donc toute responsabilité quant aux décisions prises par les viticulteurs et agriculteurs pour la protection de leurs cultures et les invite à prendre ces décisions sur la base d'observations qu'ils auront eux mêmes réalisées sur leurs parcelles et/ou en s'appuyant sur les préconisations issues de bulletins techniques.