

BULLETIN DE SANTÉ DU VÉGÉTAL de Bourgogne-Franche-Comté

SOMMAIRE

P.2 Météo	P.3 Colza	P.11 Céréales à paille
P.2 Biodiversité et santé des agrosystèmes	P.7 Pois protéagineux	

A RETENIR

OLEAGINEUX :

Colza :

- La grande majorité des colzas a atteint ou dépassé le stade F1 – Début floraison. 35% des situations sont au stade G1.
- **Pour les parcelles au stade G1, le risque vis-à-vis du sclérotinia est à prendre en compte.**
- Quelques colonies de pucerons cendrés sont signalées. Continuer de surveiller avec les conditions chaudes des prochains jours.

Pois protéagineux :

- Sur pois d'hiver, les rosées matinales conservent l'humidité dans les parcelles, ce qui peut être favorable à l'installation et expansion du complexe maladies *ascochytose* – *colletotrichum* – *bactériose*.
- Pour les pois de printemps et pois d'hiver semés tardivement, les après-midis ensoleillés sont propices à l'activité de thrips et sitones : à surveiller.

CEREALES

Le climat actuel n'est pas favorable au développement des maladies.

Blé tendre :

- La moitié des parcelles observées est au stade 1 nœud, puis on observe ¼ des parcelles au stade épi 1cm et ¼ au stade 2 nœuds.
- Pour la septoriose, le risque est faible sur les variétés résistantes à la septoriose, d'autant plus si elles n'ont pas encore atteint le stade 2 nœuds. Dans les situations de semis avant le 20/10 et pour les variétés sensibles (sensibilité variétale < 6.5) ayant atteint le stade 2 nœuds ou prochainement, le risque est modéré dans certaines zones, il faut aller observer les parcelles.

Orge d'hiver :

- Les parcelles sont principalement au stade 1 nœud à 2 nœuds.
- Pour les parcelles avec des variétés sensibles présentant des symptômes (en particulier la rouille naine) et ayant atteint le stade 1 nœud, le risque est actuellement moyen à élevé.
- Dans les zones à faible pression maladies et sur variétés peu sensibles (KWS DELIS, TORRENTIEL, Comtesse (2 rangs), KWS JOYAU), le risque est actuellement faible.

Orge de printemps :

- Pas de pression notoire de bioagresseur sur les orges de printemps semées au printemps.
- Être vigilant sur l'observation de rhynchosporiose sur les orges de printemps semées à l'automne.

Météo

Prévision à 7 jours :



(Source : Météo France, Montbard (21), 08/04/2025 à 10h00. Retrouvez les données météo actualisées [ici](#))

Ces notes visent à accompagner la démarche agroécologique portée par le bulletin de santé du végétal.

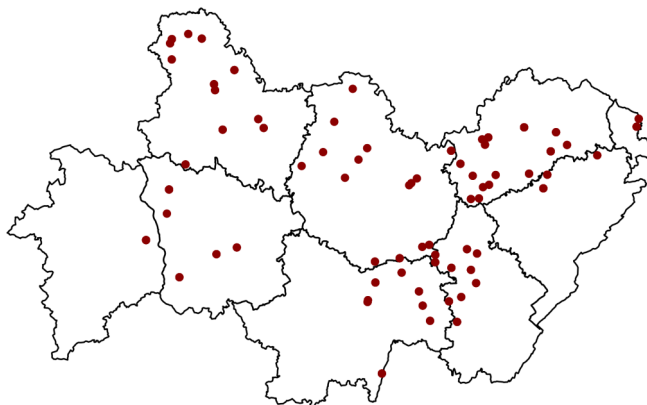




COLZA

RESEAU 2024-2025

Cette semaine, les observations ont été réalisées sur 71 parcelles du réseau.

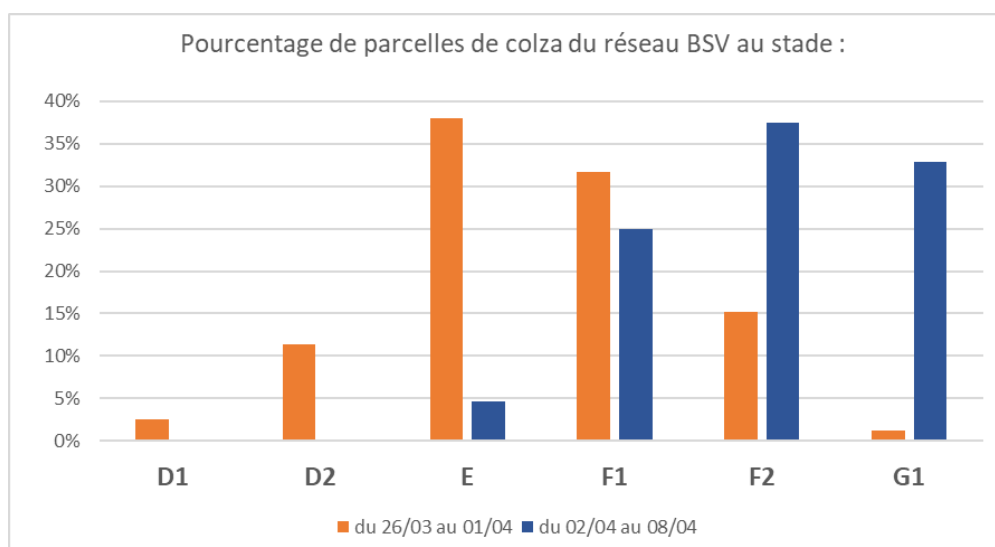


Parcelles BSV colza observées du 02 au 08 avril 2025

Stades des colzas

La croissance des colzas s'est accélérée ces derniers jours. Ce sont maintenant 95% des parcelles qui atteignent ou dépassent le stade F1 « Début floraison – Au moins une fleur ouverte sur 50% des pieds », contre 48% la semaine dernière.

La formation des siliques (stade G1 - « Les 10 premières siliques ont une longueur inférieure à 2 cm ») est signalée dans 33% des situations.



Ravageurs

Pucerons cendrés

Période de risque : De la reprise jusqu'à environ 1 mois avant la récolte.

Seuil indicatif de risque : 2 colonies présentes par m² de culture

Observations :

Dans 6 parcelles sur 51 observées, la présence de pucerons cendrés est signalée en bordure, tandis que seules 2 situations du nord de l'Yonne recensent leur présence à l'intérieur des parcelles. Cette présence est à relativiser, puisque la fréquence d'observation est de 0.3 colonie/m².

Photo : Colonie de pucerons cendrés sur hampe en cours de floraison (Manon LOUSTAUNAU, CA 89)



Il est important de faire l'état des lieux régulier de leur présence. Le temps sec combiné à des températures chaudes l'après-midi peut leur être favorable.

Analyse de risque :

Actuellement, le risque est **faible**. Mais il est nécessaire de bien surveiller l'évolution du nombre de colonies avec les températures chaudes et le temps sec prévu jusqu'à ce week-end.



Charançon des siliques

Observations :

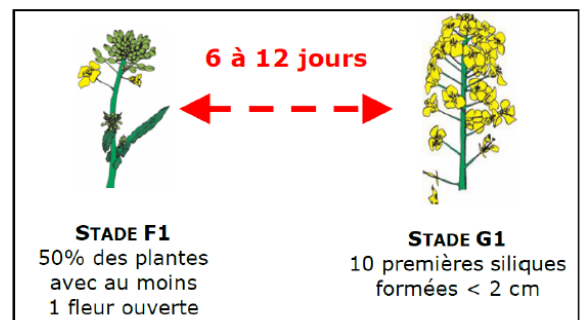
Les températures actuelles dépassent les 15°C, ce qui est favorable à la sortie des premiers charançons des siliques en l'absence de vent. Leur présence est uniquement observée dans 3 cuvettes, ainsi qu'en bordure de 2 parcelles. Aucune parcelle n'est au stade sensible du risque (à partir de G2).

Maladies

Sclérotinia

Observations :

95% des parcelles ont atteint ou dépassé le stade F1. Il convient de repérer le stade F1 des différentes variétés afin d'anticiper l'apparition du stade G1 qui marque le début de la période de risque vis-à-vis du sclérotinia. Le passage du stade F1 à G1 se déroule sur une période de 6 à 12 jours en fonction des températures (100°C base 0 depuis le stade F1).



Période de risque :

A partir du stade G1, qui correspond aux premières siliques formées sur les hampes principales (longueur inférieure à 2 cm). A la chute des pétales sur les feuilles (stade G1) et lors de conditions optimales détaillées plus loin, le champignon pourra coloniser la feuille puis la tige de colza.

Seuil indicatif de risque :

Pour le sclérotinia du colza, il n'existe pas de seuil indicatif de risque étant donné que la protection est préventive. Cependant, le niveau de risque peut être évalué selon :

- Les indicateurs de pétales contaminés comme le kit pétales (taux de contamination >30 %) ;
- Le nombre de cultures sensibles dans la rotation (colza, tournesol, soja, pois...) ;
- Les attaques les années antérieures sur la parcelle ;
- Les conditions climatiques humides le mois précédent, qui sont favorables à la germination des scléroties.

Le climat durant toute la floraison favorisera ou non l'expression de la maladie : humidité relative de plus de 90 % dans le couvert durant 3 jours pendant la floraison, et une température moyenne journalière supérieure à 10° C.

Observations :

35% des parcelles ont atteint le stade de prise en compte du risque (G1 – 10 premières siliques formées – longueur inférieure à 2 cm).

Les premiers résultats des kits pétales présentent des taux de contaminations supérieurs ou égaux à 30% : il y a présence du potentiel infectieux au sein de ces parcelles.

Lieu de la parcelle (département)	% de pétales contaminés
Champlost (89)	30%
Vernoy (89)	80%
Fontaine-La-Gaillarde (89)	33%
Sancé (71)	40%
Verdun S/Doubs (71)	38%
Corgengoux (71)	80%
Pagny-le-Château (71)	38%

Analyse de risque :

- Pour les colzas au stade G1 et encore non protégés à ce jour, l'hygrométrie résiduelle dans la végétation, le retour programmé des pluies à partir de dimanche et les températures douces sont favorables : le risque est **fort**.
- Pour les parcelles n'ayant pas atteint le stade G1, le risque est **faible**, mais sera rapidement élevé à mesure de l'avancement de la floraison.



Des solutions de biocontrôle associées à un fongicide existent. La liste des produits phytosanitaires de biocontrôle est consultable sur :

<https://ecophytopic.fr/reglementation/protger/liste-des-produits-de-biocontrrole>



Le groupe « sclérotinia / colza / SDHI » est exposé à un risque de résistance. Plus d'informations pour la prise en compte de ce risque dans la note [Gestion durable de la résistance aux fongicides utilisés contre la sclérotiniose du colza](#).



Les premières fleurs apparaissent, protégeons les abeilles !

La réglementation a évolué pour la protection des insectes pollinisateurs en 2022, rappel de ce qui a changé pour les applications durant la floraison :

[Protection des pollinisateurs - Région Bourgogne - Franche-Comté](#)

Photo : Guillaume Fremont (CA 89)



POIS PROTEAGINEUX RESEAU 2024-2025

Cette semaine, les observations ont été réalisées sur 3 parcelles de pois d'hiver et de 3 parcelles de pois de printemps.

Type de pois	Commune	Stade de cette semaine	Caractéristiques
Pois d'hiver	FERTREVE (58)	11 F	Semis du 10/11 - Mélange de variétés
	BRANCHES (89)	5 F	Semis du 02/02 – variété PADDLE
	VILLENAUXE-LA-PETITE (77)	12 F	Semis du 15/11 – variété Foudre
Pois de printemps	CHARMOY (89)	4F	Semis du 23/02 - Variété Ico-
	VILLEBOUGIS (89)	3F	Semis du 06/03 – Variété Ico-
	PESMES	4F	Semis du 20/02

Ravageurs

Thrips et sitones

Thrips et sitones sont à surveiller dès la levée des pois de printemps.

Les **thrips** sont des insectes allongés, de petite taille (1 à 2 mm), noirs, pourvus de quatre ailes étroites longuement frangées et de pièces buccales piqueuses suceuses asymétriques.

L'adulte passe l'hiver en diapause dans le sol ; il entre en activité dès que les températures remontent (7° C à 8°C). Il s'installe au moment de la levée des pois sur les cotylédons et les jeunes plantules, et pique les organes végétaux pour se nourrir du contenu des cellules. Les piqûres de thrips sont toxiques pour le pois.

La plante initie de nombreuses ramifications, reste chétive et naine.

Dans des cas rares, le rendement peut être affecté significativement, jusqu'à 30q/ha voire plus en cas d'attaque importante (généralement levée lente du pois).

Le **sitone** est un charançon mesurant 3 à 5 mm de long, de couleur gris-brun, qui se reconnaît à ses élytres rayés et son rostre court. L'adulte entre en activité lorsque les températures dépassent 12°C et par temps calme. Il envahit alors les parcelles en volant depuis une zone refuge, et s'attaque aux jeunes cultures en consommant le bord des feuilles, provoquant des encoches semi-circulaires. Ces morsures sont sans grande incidence sur le rendement, les larves étant la principale source de nuisance.



Le sitone pond ses œufs sur les feuilles ou les tiges.

Les larves blanches à tête jaune et sans patte, d'environ 6 mm de long, s'enfoncent dans le sol et se nourrissent des nodosités.

Impact sur la culture :

La présence de larves de sitones dans le sol conduit à une perturbation de l'alimentation azotée du pois. Dans les cas les plus extrêmes, ces attaques sont susceptibles de provoquer une chute de rendement pouvant atteindre 10 à 12 q/ha, ainsi qu'une baisse de la teneur en protéines. Mais la plupart du temps ces pertes sont limitées. Les nodosités encore saines permettent d'assurer une nutrition azotée correcte de la plante.

Seuil indicatif de risque :

	 <p><i>Thrips,</i> Arvalis-Institut du végétal</p> <p>Observation en prélevant les plantes et en les enfermant dans un sac plastique au soleil, les insectes viendront se coller sur les parois du sac.</p>	 <p><i>Dégâts de sitones,</i> Terres Inovia</p> <p>Surveiller les encoches sur les feuilles basses.</p>
Période de risque	De la levée à 2 feuilles	De 1 à 5 feuilles
Seuil de nuisibilité	1 thrips / plante	De 5 à 10 encoches / plante

Observations :

Peu ou pas de dégâts de sitones relevés. Aucune parcelle ne dépasse le seuil indicatif de risque.

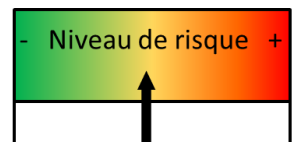
La présence du thrips n'est pas signalée.



Photo : Dégâts de sitones sur pois de printemps (Catherine Robillard – Seine Yonne)

Analyse du risque :

Les après-midis doux et ensoleillés des prochains jours favorisent leur activité. Le risque est **moyen à fort**. Soyez vigilants pour la surveillance de ces ravageurs.



Maladies

Complexe maladies « ascochytose/colletotrichum/bactériose

Observations

La présence du complexe Colletotrichum/aschochytose est observée sur la parcelle de Villenauxe-la-Petite (77), à une intensité relativement faible. Hors réseau, pour les parcelles de pois les plus avancées en stade et où la gestion du risque n'a pas été mise en place précocement, des symptômes sont régulièrement observés dans le bas des couverts. Il s'agit de symptômes installés depuis un certain temps. Le temps sec des dernières semaines n'a pas favorisé leur expansion.

En parallèle, aucun symptôme de bactériose n'est relevé.

Attention : les symptômes d'ascochytose sont souvent confondus avec des symptômes de bactériose ou de colletotrichum.

Vous trouverez ci-après une aide à la reconnaissance des maladies aériennes du pois.



Photo : Tâches du complexe Colletotrichum/aschochytose sur pois d'hiver (Terres Inovia)

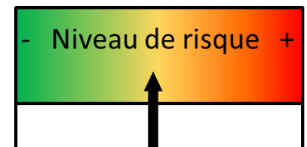
Période de risque :

Les symptômes doivent être surveillés :

- Sur le pois d'hiver : de la levée jusqu'à la fin du stade limite d'avortement (+2-3 semaines après la fin floraison). Les semis précoces (fin octobre – début novembre) sont les plus exposés. Des différences de sensibilité variétale vis-à-vis du complexe existent (FOUDRE est par exemple une variété plutôt tolérante par rapport à FRESNEL et FURIOUS).
- Sur le pois de printemps, du stade 9 feuilles jusqu'à la fin du stade limite d'avortement (+2-3 semaines après la fin floraison).

Analyse du risque

Si le temps sec n'est pas favorable à l'installation ou l'expansion du complexe de maladies « ascochytose, bactériose, colletotrichum », la rosée matinale permet le maintien de l'inoculum. Le retour des pluies annoncé pourrait relancer la progression des symptômes. Il faut continuer de surveiller les parcelles : le risque est **moyen**.

**Mildiou**

Des symptômes de mildiou sont observés sur la parcelle de Villeunaxe-la-Petite (77) et de Fertrèves (58), touchant 5 à 10 % des pieds.

Reconnaissance des maladies aériennes du pois (Terres Inovia)◇ **Ascochytose du pois (*Dydimella pinodes*)**

Cette maladie se développe de manière homogène sur la culture.

- Les feuilles présentent des ponctuations brun foncé, qui évoluent en nécroses irrégulières. Les symptômes progressent du bas vers le haut de la plante.
- Les symptômes sur tige se traduisent par la présence de nécroses marron foncé à noires, ceinturantes.

Des ponctuations évoluant en nécroses marron foncé s'observent sur gousses et graines.



Photos : Terres Inovia

◇ **Bactériose (*Pseudomonas syringae*) :**

La bactériose apparaît par foyers dans les parcelles. Cette bactérie profite de lésions dans les tissus des pois provoqués par des facteurs externes (gel, désherbage mécanique...) pour s'introduire dans la plante. Son pouvoir glaçogène entraîne le gel des tissus à des températures proches de 0°C.

- Les symptômes sur feuilles en sortie hiver sont des nécroses anguleuses marrons translucides à bords nets, qui partent en éventail sur les stipules depuis les tiges.
- Sur tige : nécroses marron foncé à noires, ceinturantes.
- Sur gousses, on observe des lésions circulaires, taches grasses, qui évoluent en nécroses foncées.



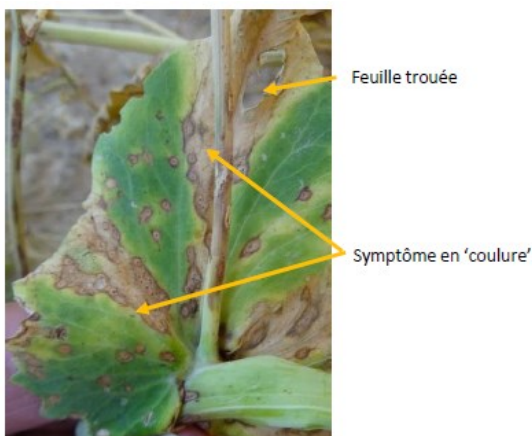
Photos : Terres Inovia



◇ **Complexe maladie précoce ascochytose/anthracnose *Colletotrichum sp* et/ou *Ascochyta pisi***

Cette maladie apparaît en foyers sur la culture.

- Sur feuilles, les premiers symptômes forment des taches plus ou moins rondes, blanches cernées d'une marge brune, avec ou sans ponctuations noires au centre.
- Ils évoluent de façon plus ou moins régulière, parfois sous forme de « coulures ». Des trous peuvent apparaître à l'emplacement des fructifications. Les feuilles passent en sénescence rapidement (aspect « grillé »).
- Les symptômes sur tige sont semblables à ceux décrits sur feuilles, avec des nécroses plus allongées.
- Sur gousses et graines, des nécroses caractéristiques de la maladie peuvent se déclarer : nécroses plutôt arrondies, de couleur marron puis orangé-saumon à noires en vieillissant.



Photos : Terres Inovia

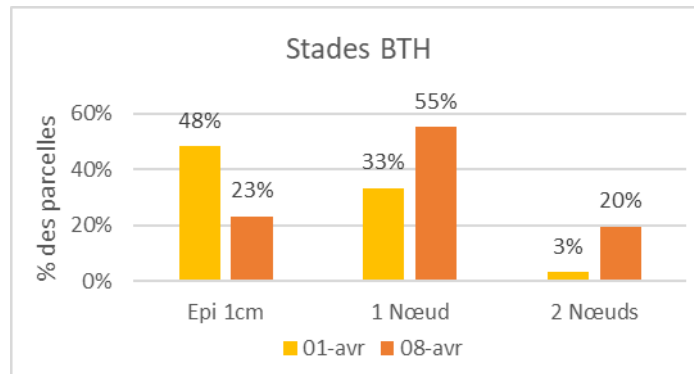


CEREALES A PAILLE

BLE TENDRE

RESEAU 2024-2025

Cette semaine, l'analyse de risque repose sur l'observation de 56 parcelles.



23% des parcelles sont au stade épi 1cm, 55% au stade 1 nœud, et 20% au stade 2 nœuds.

Maladies

Le piétin verse

Pour les parcelles les plus tardives, **le risque de piétin verse** peut être évalué via la grille suivante, décrite dans le précédent BSV : [Quel risque piétin verse sur blé en 2025 en Bourgogne-Franche-Comté | ARVALIS](#)

Sur la région, le risque climatique est faible à modéré pour les semis du 20/10 et faible pour les semis tardifs (autour du 15/11).

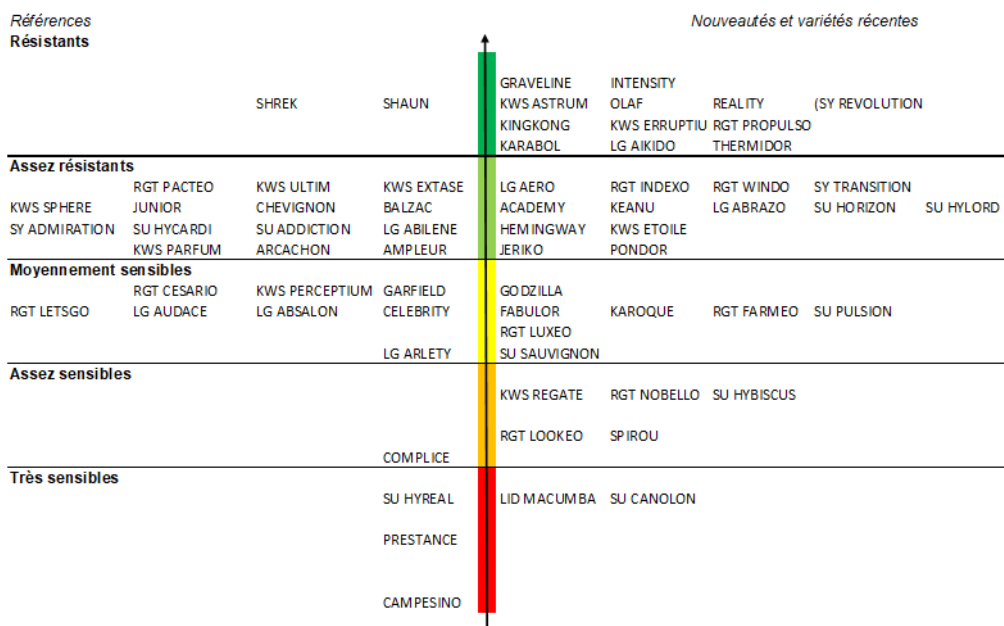
On note que ces deux dernières années, des symptômes de piétin verse ont pu être observés tardivement dans les cultures, au mois de juin.

Cette semaine dans le réseau, 3 parcelles présentent des symptômes.

Les maladies du feuillage

La rouille jaune

La sensibilité variétale est un élément prépondérant dans l'estimation du risque rouille jaune. Une grande majorité de variétés cultivées dans notre région sont peu sensibles (note de 7 et plus : Chevignon, KWS Ultim, Fructidor, KWS Extase...). Ces variétés ne présentent donc aucun risque avant le stade 2 nœuds. Pour les variétés sensibles (note inférieure ou égale à 6 : Lg Absalon, Celebrity, Complice, Prestance...), l'analyse de risque débute à partir du stade épi 1 cm.



(1) à confirmer
 Source : essais pluriannuels de post-inscription (ARVALIS et partenaires) et d'inscription (CTPS/GEVES).

Figure 1 : Echelle de résistance à la rouille jaune - 2024

La modélisation du risque climatique rouille jaune indique un risque faible à ce jour. Cette semaine, pas de signalement de **rouille jaune** dans le réseau d'observation.

Risque actuel faible, à réévaluer la semaine prochaine.

Risque

La rouille brune

Cette maladie est signalée sur deux parcelles.

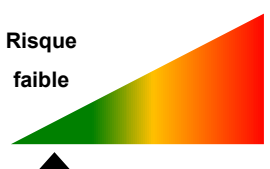
Les variétés sensibles sont à surveiller (Complice, Celebrity, KWS Ultim...Thermidor, Karoque).

Références Résistants		Nouveautés et variétés récentes			
	RGT LETSGO	LG ARLETY	KEANU RGT FARMEO	RGT LOOKEO RGT INDEXO	RGT PROPULSO
Assez résistants					
SU HYCARDI WINNER	LG ABILENE KWS AGRUM KWS PERCEPTUM	BALZAC AMPLEUR GARFIELD LG ABSALON	GRAVELINE GODZILLA KWS ASTRUM LG ABRAZO LG AERO	JERIKO OLAF LG AIKIDO SU CANOLON	SU HORIZON REALTY SU HYBISCUS
Moyennement sensibles					
SHREK	KWS SPHERE PRESTANCE KWS PARFUM	KWS EXTASE JUNIOR CHEVIGNON	FABULOR KWS ERRUPTIUM RGT NOBELLO LID MACUMBA	HEMINGWAY RGT WINDO (SY REVOLUTION)	SPIROU
Assez sensibles					
SU ECUSSON SY ADMIRATION RGT CESARIO	RGT TWEETEO SU HYREAL KWS ULTIM	LG AUDACE SHAUN ARCACHON RGT PACTEO	KINGKONG ACADEMY	SY TRANSITION INTENSITY	KWS ETOILE
Très sensibles					
SU ADDICTION		COMPLICE CELEBRITY LG SKYSCRAPER	SU PULSION KARABOL KAROQUE KWS REGATE	SU SAUVIGNON PONDOR THERMIDOR SU HYLORD	RGT LUXEO

() à confirmer
 Source : essais pluriannuels de post-inscription (ARVALIS et partenaires) et d'inscription (CTPS/GEVES).

Figure 2 : Echelle de résistance à la rouille brune- 2024

Risque actuel faible. A réévaluer la semaine prochaine.



La septoriose

Le risque septoriose est à considérer à partir du stade 2 nœuds :



La septoriose est une maladie foliaire dont les symptômes caractéristiques sont des taches marrons dans lesquelles on observe des points noirs, appelés pycnides (photo ci-contre).

La maladie se propage du bas vers le haut de la plante en fonction de la fréquence et de l'intensité des pluies, par effet « splash » des gouttes d'eau.

Ne pas confondre septoriose et taches physiologiques. La première, comme beaucoup de maladies progresse du bas vers le haut. A l'inverse, les tâches physiologiques n'affectent que la partie supérieure du feuillage. Les fortes amplitudes thermiques, gelées et stress hydriques observés ces derniers temps ont pu causer des symptômes physiologiques.

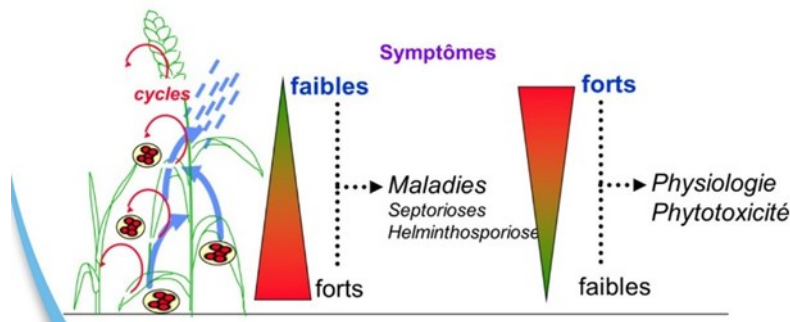


Figure 3 : Symptômes physiologiques sur Thermidor 04/04/25 (@CA70)

Références Résistants				Nouveautés et variétés récentes			
		SHREK	SPIROU	THERMIDOR			
		LG ABSALON (KWS SPHERE)	FABULOR	GODZILLA		RGT INDEXO	
		JUNIOR	SU HYBISCUS				
	SU HYREAL		GRAVELINE	KWS ERRUPTIUM	OLAF	RGT WINDO	
Assez résistants							
		(RGT LETSGO) (KWS AGRUM)	SU PULSION				
	PRESTANCE	BALZAC	HEMINGWAY	JERIKO		KWS ASTRUM	
	LG ABILENE	GARFIELD	PONDOR	RGT NOBELLO		SU HYLORD	
	SHAUN		KEANU				
Moyennement sensibles							
			KARABOL	RGT FARMEO		SU HORIZON	
	SU HYCARDI	KWS PERCEPTIUM	ACADEMY	KINGKONG		LID MACUMBA	SU SAUVIGNON
RGT CESARIO (SU ECUSSON)	LG AUDACE	KWS EXTASE	RGT LUXEO	(SY REVOLUTION)		SY TRANSITION	
(RGT TWEETEO)	SU ADDICTION (MORTIMER)	RGT PACTEO (KWS PARFUM)	KAROQUE	LG AERO			
		(AMPLEUR)	INTENSITY	KWS ETOILE	LG ABRAZO	RGT LOOKEO	
Assez sensibles							
			KWS REGATE				
		(WINNER)	SU CANOLON				
Très sensibles							
		COMPLICE	RGT PROPULSO				
		CELEBRITY (LG SKYSCRAPER)	LG AIKIDO	REALITY			
	SY ADMIRATION	KWS ULTIM					

() à confirmer
 Source : essais du réseau post-inscription 2024 (ARVALIS et partenaires)

Figure 4 : Echelle de résistance à la septoriose - 2024

Attention, tous les ans, les variétés peu sensibles (note septo ≥ 6.5), peuvent présenter des symptômes de septoriose à 2N (F4 et inférieures) car la résistance variétale s'établit à partir de la 3ème feuille définitive ! Ainsi, LG Absalon, KWS Extase et Chevignon par exemple, restent des variétés peu sensibles, même si une petite dérive visuelle peut être identifiée début montaison.

Cette semaine dans le réseau, 43% des parcelles présentent des signes de septoriose sur la F3 du moment avec des stades allant de épi 1cm à 2 noeuds. 16% des parcelles présentent des symptômes de septoriose sur la F2 du moment, et 3% sur la F1 du moment. L'intensité et la fréquence de ces symptômes est globalement faible à modérée.

L’observation est un bon indicateur :

Observer la septoriose sur la F4 définitive : c’est la F2 du moment au stade 2 nœuds et la F3 du moment au stade dernière feuille pointante.

Les seuils d’intervention contre cette maladie sont les suivants :

- Pour une variété sensible à moyennement sensible : le risque devient élevé si plus de 20 % des F2 ou F3 du moment, selon le stade, présentent des symptômes.
- Pour une variété peu sensible à assez résistante : le risque devient élevé si plus de 50 % des F2 ou F3 du moment, selon le stade, présentent des symptômes.

Accompagner l’observation d’un conseil OAD

Le modèle Septo-LIS permet d’évaluer le risque sur la base de données climatiques, de la date de semis et de la sensibilité variétale. Le modèle déclenche une première alerte sur les variétés sensibles comme KWS Ultim, semées au 20/10, dans certaines zones de la région :

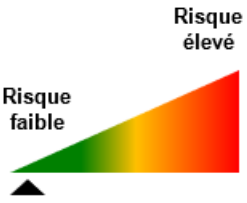
Simulation : 08/04/2025		Variete : LG ABSALON, semée le :		Variete : KWS ULTIM, semée le :		
ARVALiS		Station :	15/11/2024	20/10/2024	15/11/2024	20/10/2024
Departement : 21	DIJON	--	--	--	++	
Departement : 21	CHATILLON SUR SEINE	--	--	--	--	
Departement : 39	MONTMOROT-LONS-LE-SAUNIER	--	--	--	++	
Departement : 39	TAVAux	--	--	--	++	
Departement : 58	PREMERY	--	--	--	--	
Departement : 58	CLAMECY	--	--	--	--	
Departement : 70	CHARGEY LES GRAY	--	--	--	++	
Departement : 71	MACON - CHARNAY-LES-MACON	--	--	--	++	
Departement : 71	CHAMPFORGEUIL	--	--	--	++	
Departement : 89	AUXERRE	--	--	--	++	
Departement : 89	SENS	--	--	--	++	
Departement : 89	GRAND-CHAMP	--	--	--	--	

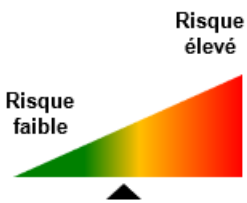
Risque Fort +++
Risque Modéré ++
Risque Faible --

Tableau 1 : Estimation du risque de septoriose grâce au modèle Septo-LIS®, pour deux sensibilités variétales et pour deux dates de semis. LG Absalon est une variété résistante (note de 7.5) et KWS Ultim une variété sensible (5.5)

SI ON RESUME :

- Le risque est faible sur les variétés résistantes à la septoriose, d’autant plus si elles n’ont pas encore atteint le stade 2 nœuds.
- Dans les situations de semis au 20/10 et avant, pour les variétés sensibles (sensibilité variétale < 6.5) et ayant atteint le stade 2 nœuds ou prochainement, le risque est modéré, il faut aller observer les parcelles. A réévaluer la semaine prochaine.







« Méthodes alternatives : Des produits de biocontrôle existent. » La liste des produits phytosanitaires de biocontrôle est consultable sur : <https://ecophytopic.fr/reglementation/proteger/liste-des-produits-de-biocontrôle>



« Les souches de septorioses sont exposées à un risque de résistance »

Verse

La sensibilité variétale est un facteur déterminant pour estimer le risque de verse. La grille d'évaluation du risque est disponible dans le BSV de la semaine dernière.

Références			Nouveautés et variétés récentes			
Résistants			SU ADDICTION (SU ECUSSON) KWS EXTASE KWS ULTIM	(SY REVOLUTION) LG AIKIDO HEMINGWAY INTENSITY	RGT LOOKEO	
Assez résistants			SHREK RGT CESARIO JUNIOR	LG SKYSCRAPER LG ARLETY ARCACHON	KWS REGATE KAROQUE ACADEMY	LG AERO KWS ETOILE JERIKO PONDOR THERMIDOR SU HORIZON
Moyennement sensibles			RGT TWEETEO RGT LETSGO	RGT SACRAMENTO WINNER CELEBRITY	CHEVIGNON GARFIELD AMPLEUR LG AUDACE	GRAVELINE KWS ASTRUM RGT FARMEO SU PULSION KARABOL KINGKONG
Assez sensibles			LG ABSALON	SU HYCARDI	FABULOR SU CANOLON	KWS ERRUPTIUM SY TRANSITION RGT INDEXO REALITY LID MACUMBA RGT PROPULSO OLAF SPIROU RGT NOBELLO
Très sensibles			SU MOUSQUETON	SU HYREAL SY ADMIRATION	PRESTANCE COMPLICE	KEANU RGT WINDO GODZILLA SU HYLORD LG ABRAZO RGT LUXEO

() à confirmer

Source : essais pluriannuels de post-inscription (ARVALIS et partenaires) et d'inscription (CTPS/GEVES).

Figure 5 : échelle de résistance à la verse - 2024

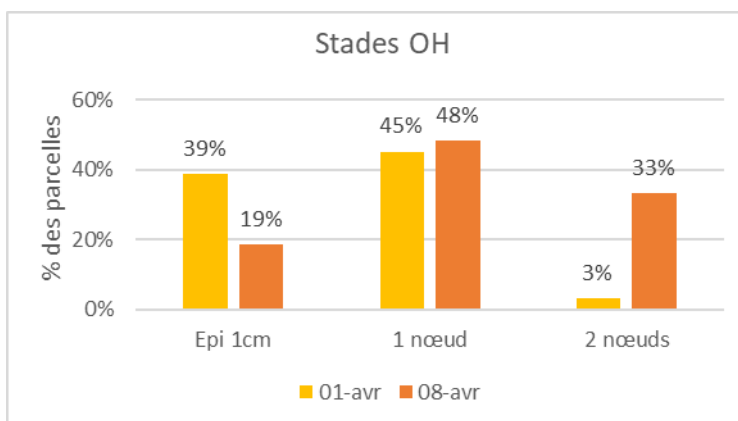
Approfondir l'analyse de risque dans les parcelles implantées avec des variétés sensibles à moyennement sensibles, semées tôt en sols profonds et avec un nombre de talles important. Au-delà du stade 2 nœuds, la prise en compte de ce risque n'est plus possible.

Risque faible pour les variétés résistantes.



CEREALES A PAILLE ORGES D'HIVER ET ESCOUREONS RESEAU 2024-2025

Cette semaine, l'analyse de risque repose sur l'observation de 31 parcelles.



Cette semaine 19% des parcelles sont au stade épi 1cm, 48% au stade 1 nœud et 33% sont au stade 2 nœuds.

Maladies

Maladies du feuillage

Le risque maladies du feuillage sur les orges d'hiver est à considérer à partir du stade épi 1 cm – 1 nœud. Le comportement global des variétés vis-à-vis des maladies est un indicateur important de l'analyse de risque.

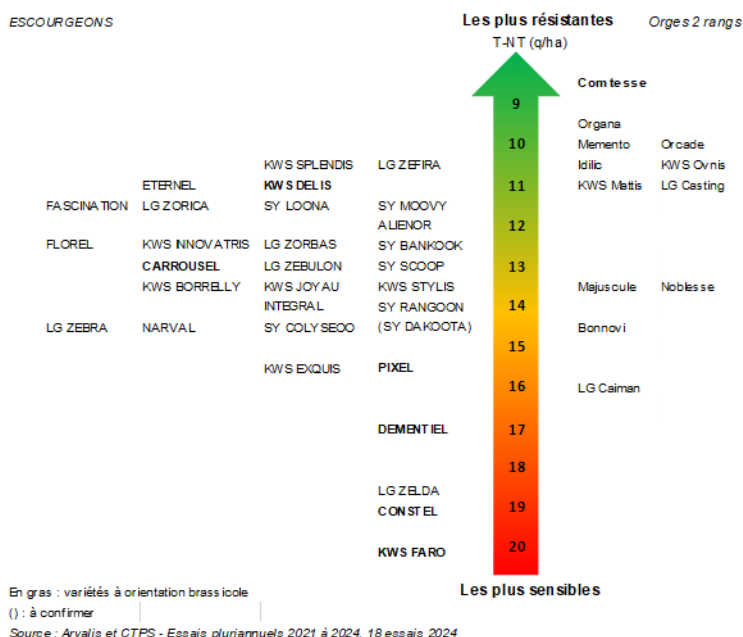


Figure 6 : Sensibilité aux maladies des orges d'hiver – 2024

- ◇ **Oïdium** : signalée dans 4 parcelles, sur KWS FARO. Les variétés les plus sensibles à cette maladie sont : AMISTAR et PASSEREL.
- ◇ **Rhynchosporiose** : cette maladie est signalée dans 14 parcelles, en augmentation depuis la semaine dernière. Exemple de variétés sensibles : ETINCEL, ISOCEL, HIRONDELLA, RAFAELA et LG ZEBRA, LG ZELDA, KWS FARO, LG Caiman.
- ◇ **Helminthosporiose teres** : signalée dans 6 parcelles, en augmentation depuis la semaine dernière. Exemple de variétés sensibles : LG ZEBRA, KWS BORRELY, LG Caiman.
- ◇ **Rouille naine** : signalée dans 11 parcelles, stable depuis la semaine dernière. Les parcelles les plus touchées sont celles semées début octobre. Exemple de variétés sensibles : KWS FARO, CONSTEL, DEMENTIEL, LG ZELDA.



Figure 7 : Rouille naine KWS Faro semée au 16/10. Puits de Bon (89) le 06/03/25 @Arvalis

On note que la météo du moment (sec et venteux) n'est pas favorable au développement des maladies. Comme pour le blé, on observe par ailleurs des symptômes de taches physiologiques (cf ci-dessous) ;

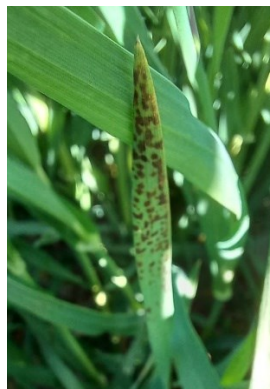
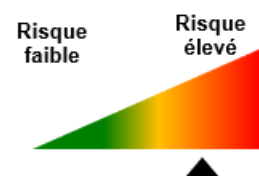
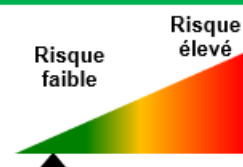


Figure 8 : Taches physiologiques sur KWS Faro au 07/04 (@CA89)

Pour les parcelles avec des variétés sensibles présentant des symptômes et étant au stade 1-2 nœuds, le risque est actuellement moyen à élevé.



Dans les zones à faible pression maladies et sur variétés peu sensibles (KWS DELIS, TORRENTIEL, Comtesse, KWS JOYAU), le risque est actuellement faible. A réévaluer la semaine prochaine



La verse

La sensibilité variétale est un facteur déterminant pour estimer le risque de verse.

Le risque de verse peut être évalué grâce à la grille disponible ci-dessous, basée sur le type de sol, la variété, la nutrition azotée et la biomasse à fin tallage.

On précise qu'un important rayonnement lors de la montaison réduit l'étiollement des tiges en limitant la concurrence précoce pour la lumière : chaque tige ayant accès à une quantité suffisante de lumière, l'allongement excessif des premiers entre-nœuds est évité. A ce jour, les données météo indiquent que le **rayonnement est bon**.



Figure 9 : Comportement variétal vis-à-vis de la verse (Arvalis, 2024)

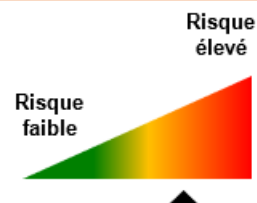
Grille d'évaluation du risque de verse en OH (Arvalis) :

Grille de risque Verse		Note	Votre parcelle
Type de sol	Sols superficiels	0	
	Sols moyennement profonds	1	
	Sols profonds	2	
			+
Variétés	Peu sensibles	0	
	Moyennement sensible	1	
	Assez sensible	2	
			+
Nutrition azotée	Bonne maîtrise de la dose d'azote	0	
	Risque d'excès d'alimentation azotée*	2	
			+
Biomasse à 1 Nœud	Peuplement limitant et/ou faible tallage	0	
	Peuplement normal	2	
	Peuplement élevé et fort tallage	4	
		Note totale =	

Risque verse en fonction de la note totale obtenue	
≤ 3	Faible
4 à 6	Moyen
7 à 10	Elevé

* Situations agronomiques où : Reliquat Sortie Hiver très élevé ou apport d'azote précoce élevé ou apport régulier de matières organiques (forte minéralisation).

Approfondir l'analyse de risque dans les parcelles implantées avec des variétés sensibles, en sol profond et avec un nombre de talles important.



Pour les orges printemps semées à l'automne, voir paragraphe Orge de printemps.



CEREALES A PAILLE

ORGES DE PRINTEMPS

RESEAU 2024-2025

Les parcelles

8 parcelles d'orge de printemps ont été suivies cette semaine et sont principalement au stade tallage. Une parcelle est au stade épi 1cm. Les orges de printemps sont globalement belles. Dans certaines parcelles les problèmes de structure sont bien visibles : tassement sous les roues.

Il n'y a pas de parcelle d'orge de printemps semée à l'automne observées cette semaine. On remonte toutefois hors réseaux des symptômes de rhynchosporiose.

ADVENTICES**Mieux connaître les mauvaises herbes pour mieux les gérer**

Rendez-vous sur le site INFLOWEB : <http://www.infloweb.fr/>

LIENS UTILES

- **Pour plus d'information sur les résistances aux PPP** : [R4P \(r4p-inra.fr\)](http://r4p.inra.fr)
- **Baromètre des maladies du blé tendre** : <http://www.barometre-maladies.arvalis-infos.fr/bletendre/>
- **Plantes exotiques envahissantes** : <http://especies-exotiques-envahissantes.fr/centre-de-ressources-especies-exotiques-envahissantes/>
- **Organismes nuisibles réglementés** : https://www.eppo.int/ACTIVITIES/quarantine_activities
- **Biocontrôle** : <https://ecophytopic.fr/reglementation/protger/liste-des-produits-de-biocontrole>

- **Note commune 2025 - INRA, ANSES, ARVALIS - Institut du Végétal**
Pour la gestion de la résistance aux fongicides utilisés pour lutter contre les maladies des céréales à paille
[Résistance aux fongicides sur céréales à paille - note commune 2025 | Ecophytopic](#)

Bulletin édité sous la responsabilité de la Chambre régionale d'agriculture de Bourgogne-Franche-Comté et rédaction animée par ARVALIS-Institut du Végétal, Terres Inovia et les Chambres d'agriculture de Bourgogne-Franche-Comté à partir des observations réalisées par : 110 BOURGOGNE - AGRIDIS ETS BRESSON - ARVALIS - AXEREAL - CA 21 - CA 25-90 - CA 39 - CA 58 - CA 70 - CA 71 - CA 89 - YNOVAE - SENOGRAIN - SEINE YONNE - COOP BOURGOGNE DU SUD - DIJON CEREALES - EPLEFPA VESOUL - FREDON BOURGOGNE - GIROUX SAS - INTERVAL - MINOTERIE GAY - MOULIN JACQUOT - SARL PATRICK LEGUY - SOUFFLET AGRICULTURE - TERRE COMTOISE

Ce bulletin est produit à partir d'observations ponctuelles. S'il donne une tendance de la situation sanitaire régionale, celle-ci ne peut pas être transposée telle quelle à la parcelle. La Chambre régionale d'agriculture de Bourgogne-Franche-Comté dégage donc toute responsabilité quant aux décisions prises par les viticulteurs et agriculteurs pour la protection de leurs cultures et les invite à prendre ces décisions sur la base d'observations qu'ils auront eux mêmes réalisées sur leurs parcelles et/ou en s'appuyant sur les préconisations issues de bulletins techniques.