

BULLETIN DE SANTÉ DU VÉGÉTAL de Bourgogne-Franche-Comté

SOMMAIRE

P1. Météo	P.3 Colza
P2. Biodiversité et santé des agrosystèmes	P. 9 Céréales d'hiver P.14 Tournesol

A RETENIR

Colza :

- Faible intensité du vol de grosses altises et la majorité des parcelles a dépassé le stade de risque.
- Toutes premières captures de charançons du bourgeon terminal : **installer les cuvettes jaunes avec leur fond au niveau du haut de la végétation.**
- Quelques dégâts sur feuilles en lien avec la présence de limaces et de tenthrèdes. Rester vigilant sur les petits colzas.

Céréales d'hiver :

- Croisons les doigts pour que la pluie s'arrête.

Météo

Prévision à 7 jours :

MARDI 08	MERCREDI 09	JEUDI 10	VENDREDI 11	SAMEDI 12	DIMANCHE 13	LUNDI 14
						
13° / 16°	10° / 20°	12° / 16°	9° / 16°	6° / 18°	10° / 20°	11° / 21°
↙ 10 km/h	↙ 35 km/h 85 km/h	↙ 20 km/h 45 km/h	↙ 10 km/h	↙ 15 km/h	↙ 10 km/h	↙ 15 km/h

(Source : Météo France, Fédry (70), 08/10/2024 à 10h30. Retrouvez les données météo actualisées [ici](#))

Ces notes visent à accompagner la démarche agroécologique portée par le bulletin de santé du végétal.



[Lien vers la fiche Coléoptères & santé des agroécosystèmes](#)

[Lien vers la fiche Papillons Leurs rôles dans l'agroécosystème](#)



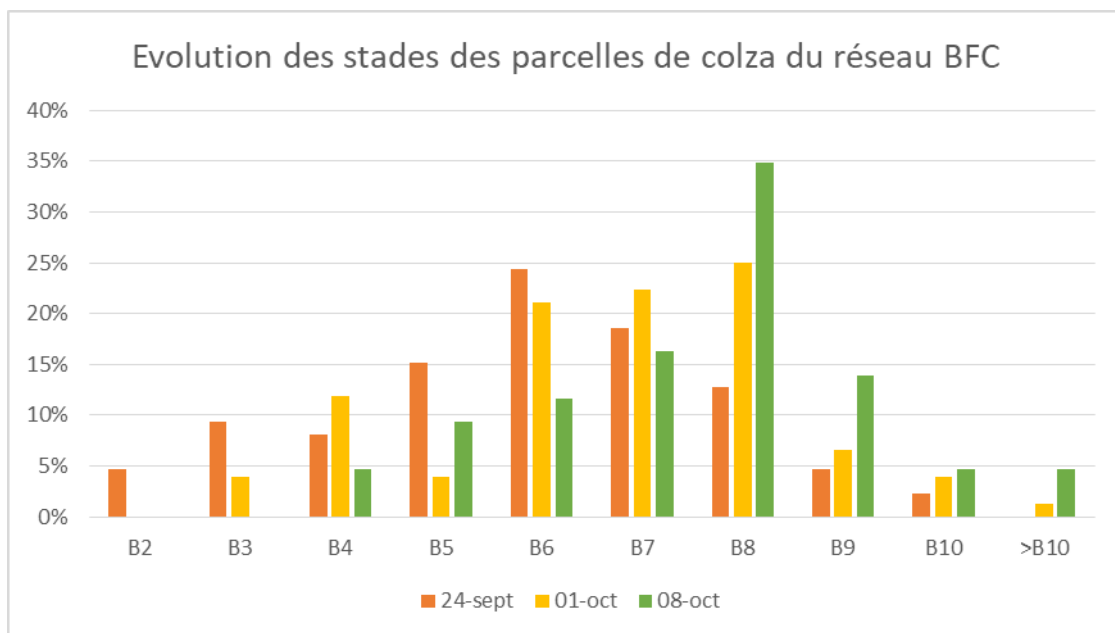
COLZA

RESEAU 2024-2025

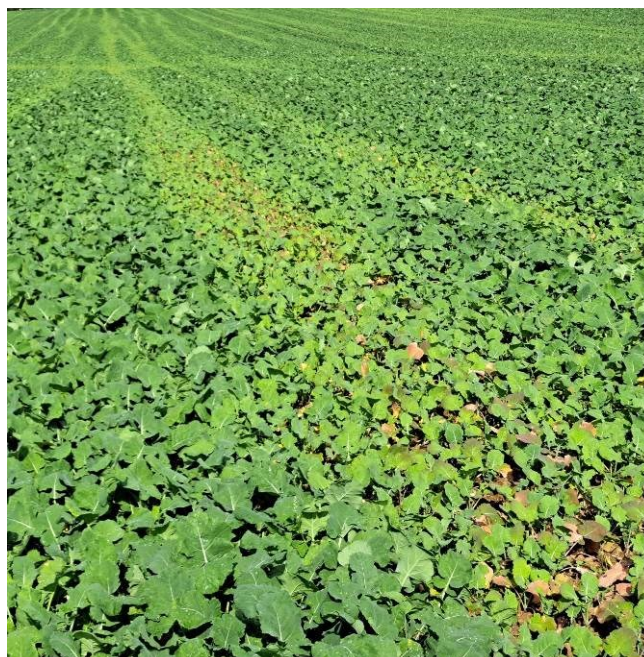
Le BSV de cette semaine est rédigé à partir de l'observation de 86 parcelles.

Stades des colzas

Les températures douces ont été favorables à la croissance des colzas. Au sein du réseau, les stades sont compris entre 4 feuilles et rosette, avec près de 60% des parcelles au stade 8 feuilles ou plus.



D'importantes différences inter- et intra-parcellaires demeurent toujours : problèmes de compaction, semis tardif ou ressemis, ...



Zones tassées là où les engins ont roulé, E. Courbet (CA70)

Pour limiter le risque lié aux insectes, des **objectifs de biomasse** ont été définis :

	Au 5-10 octobre	A l'entrée de l'hiver
Biomasse minimum	> 600 g/m ² (soit plus de 20 g/plante)	> 1 kg/m ² (soit plus de 30 g/plante)
Biomasse optimum	> 800 g/m ² (soit plus de 25 g/plante)	> 1,5 kg/m ² (soit plus de 45 g/plante)

Quelques mesures ont été réalisées cette semaine dans l'Yonne.

Département	Commune	Date de semis	Stade au 08/10	Densité (plantes / m ²)	Biomasse verte (g/m ²)	Biomasse verte (g/pl)
Yonne	BRANNAY	14/08/2024	B10	25	800 (+200 g/m ² de plantes compagnes)	32
	CEZY	20/08/2024	B8		500	
	CHAMPIGNELLES	22/08/2024	B9	40	1900	48
	SAINT-JULIEN-DU-SAULT 1	18/08/2024	B7		1075	
	SAINT-JULIEN-DU-SAULT 2	10/08/2024	B7	28	1680	60

Elongation

6 parcelles du réseau rapportent la présence d'élongation : les allongements de tige demeurent modérés pour le moment (0,2 à 2 cm). Les variétés sensibles comme HOSTINE, KWS FELICIANO, KANZZAS, HEMOTION, ... sont les 1^{ères} à exprimer cette élongation.

Ce risque concerne principalement les variétés sensibles à l'élongation avec des fortes densités de peuplement (plus de 50 pieds/m²). Ce risque est accru lorsque la disponibilité en azote dans la parcelle est importante (apports organiques...). **Pour ne pas entraver la dynamique de croissance des colzas, la régulation n'est à envisager que dans les situations à risque important cumulant ces facteurs.** Compte tenu du stade avancé de la majorité des parcelles (plus de 8 feuilles), il est trop tard pour bloquer l'élongation éventuelle.

Mise en œuvre des pièges

Se reporter aux BSV précédents

Ravageurs

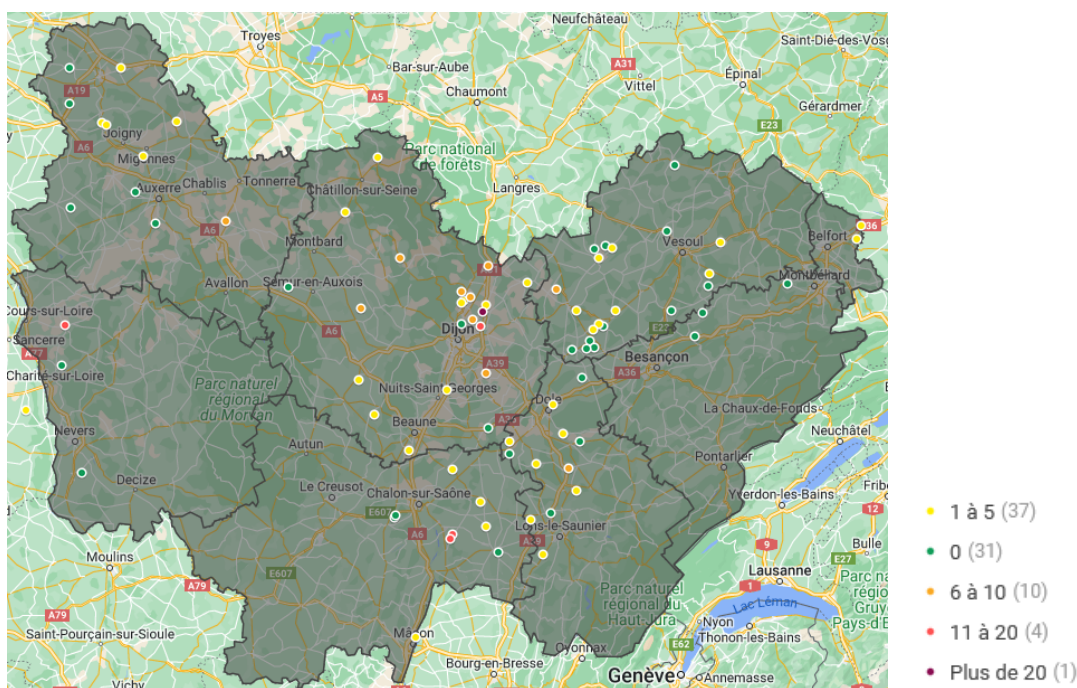
Grosses altises (altises d'hiver)

Description, période de risque, seuil indicatif de risque : voir BSV précédents

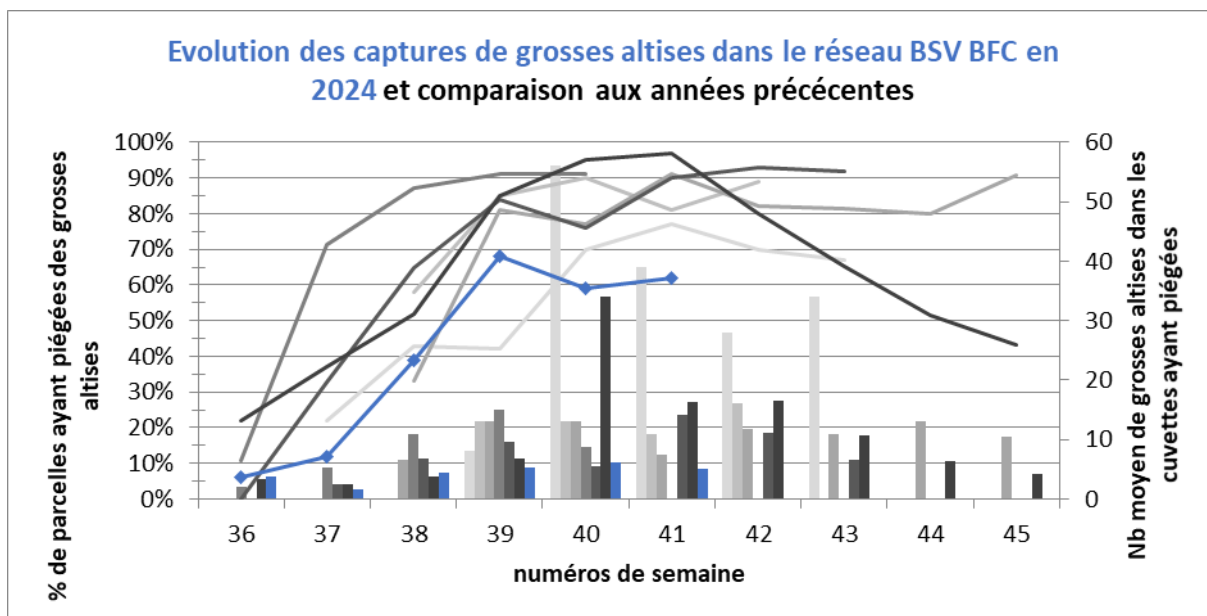
La principale nuisibilité de ce ravageur est plus tardive et liée à ses larves. Nous y reviendrons ultérieurement.

Observations : Les grosses altises sont observées dans 62% des cuvettes, à hauteur de 5,1 individus en moyenne (de 1 à 26).

Les vols se poursuivent mais l'intensité reste très faible. Vent et pluie ne sont pas propices à l'activité des insectes !



Captures de grosses altises en cuvette entre le 02 et le 08/10/2024



Aucune parcelle n'atteint le seuil indicatif de risque vis-à-vis des dégâts sur feuilles.
Seule la parcelle de SAINT JULIEN (21) rapporte une consommation foliaire significative (70% des plantes avec morsures, 45% de surface foliaire détruite, parcelle au stade 5 feuilles).

Analyse du risque :

Les parcelles sortent de la période de risque (levée à 4 feuilles), le risque s'éloigne.



Une large majorité des Grosses altises du colza en région BFC présente des résistances aux pyréthrinoïdes.

Il n'existe aucun moyen de lutte chimique contre les grosses altises adultes dans ces secteurs.

Charançon du bourgeon terminal (CBT)

Description: Coléoptère de 2,5 à 3,7 mm de long. De couleur noire, brillant, avec l'extrémité des pattes rousses et présence d'une tache dorsale blanche.

Période de risque: du développement des premières larves jusqu'au décolllement du bourgeon terminal. La lutte contre les larves étant impossible, c'est l'arrivée des adultes qui va déclencher le début de la période de risque. La cuvette jaune (positionnée au-dessus de la végétation) est indispensable pour effectuer ce piégeage. Les vols de CBT peuvent avoir lieu de fin septembre jusqu'à l'entrée de l'hiver.

Pour garantir une observation fiable, il est indispensable que le bas des cuvettes soit positionné au niveau de la végétation et qu'elle soit de couleur vive. C'est la vision du « jaune » qui attire les CBT !



Charançon du bourgeon terminal, P. Chopard (CA39)

Observations : Le CBT a été piégé dans 4 parcelles du réseau. Le nombre de captures reste assez limité.

Commune	Relevé du 08/10
ANNOIRE (39)	8
BLETTERANS (39)	1
BRANNAY (89)	2
DONZY (58)	1

Analyse du risque :

La tempête annoncée pour les prochains jours ne devrait pas être favorable aux vols. A surveiller au retour d'un temps plus calme.



La gestion du risque CBT sur colza doit prendre en compte les phénomènes de résistances aux pyréthriinoïdes.

Pucerons verts du pêcher (*Myzus persicae*)

Période de risque, seuil indicatif de risque : voir BSV précédents.

Observations :

Les pucerons verts sont observés dans 4 parcelles (Yonne et Côte d'Or). Seule la parcelle de SAINT JULIEN DU SAULT (89) franchit le seuil des 20% de plantes avec présence mais le stade 6 feuilles est dépassé.

Analyse du risque :

Le risque est faible, d'autant plus que les parcelles sortent de la période de risque.



La gestion des pucerons verts se complique de par l'existence de résistance aux familles des pyréthriinoïdes et du pirimicarbe.

Limaces

Description, Période de risque, Seuil indicatif de risque : voir BSV précédents.

Observations :

3 parcelles du réseau comprises entre 4 et 7 feuilles rapportent des dégâts minimes. Les pluies favorisent leur activité.

Analyse du risque :

Le risque est faible, d'autant plus que les parcelles sortent de la période de risque à mesure de leur développement.



Des solutions de biocontrôle à base de phosphate ferrique existent.

Tenthrèdes de la rave

Description, Période de risque, Seuil indicatif de risque : voir BSV précédents

Observations : Des dégâts de larves sont signalés dans 14 parcelles à travers la région, avec de 1 à 30% de surface foliaire détruite.



Forte présence de tenthrèdes sur un colza pourtant bien développé, JN. Herrgott (Ynovae)

Analyse du risque :

Pour la quasi-totalité des situations, le risque est faible.



Localement pour les colzas les plus jeunes et avec d'importantes populations ou prélèvement foliaire, maintenir la vigilance.





CEREALES D'HIVER

RESEAU 2024-2025

Le décalage de la date de semis est subi cet automne dans les secteurs fortement arrosés. Les déluges consécutifs de début octobre retarde les semis et les parcelles resteront impraticables cette semaine avec encore beaucoup d'eau annoncée.

Rappelons toutefois que le décalage de la date de semis est un levier majeur pour réduire la pression adventice. On observe qu'un décalage de 15- 20 jours (semis au 20 octobre) entraîne des pertes de rendement quasiment négligeables par rapport à un semis début octobre, d'autant plus que les hivers doux actuels permettent de rattraper ce retard au départ (réseau essai Arvalis BFC 2017-2023) Il faut par ailleurs veiller à adapter la date de semis à la précocité de la variété.

A peine 5% des céréales ont pu être semées. Les rares parcelles semées sont souvent gorgées ou recouvertes d'eau notamment sur la Franche-Comté où il est tombé de 75 à 150mm cette semaine.

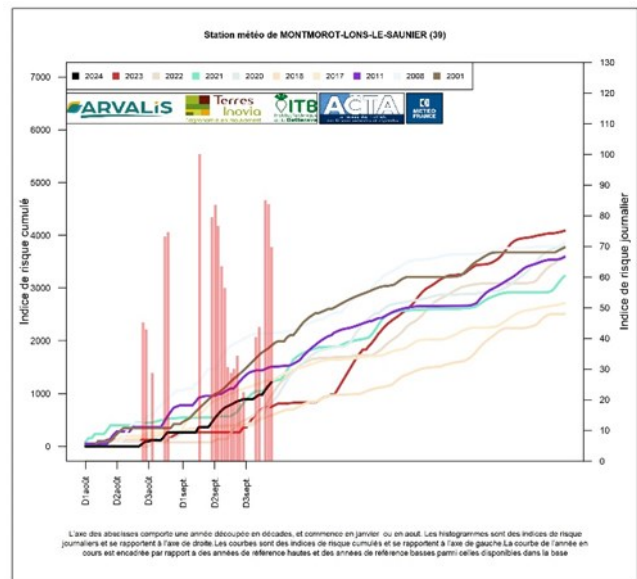
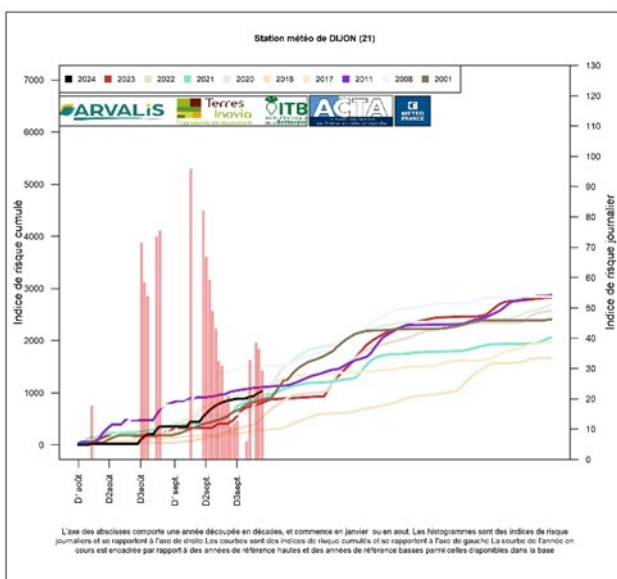
2 parcelles de blé semées début octobre ont fait l'objet d'une saisie sur Vigicultures.

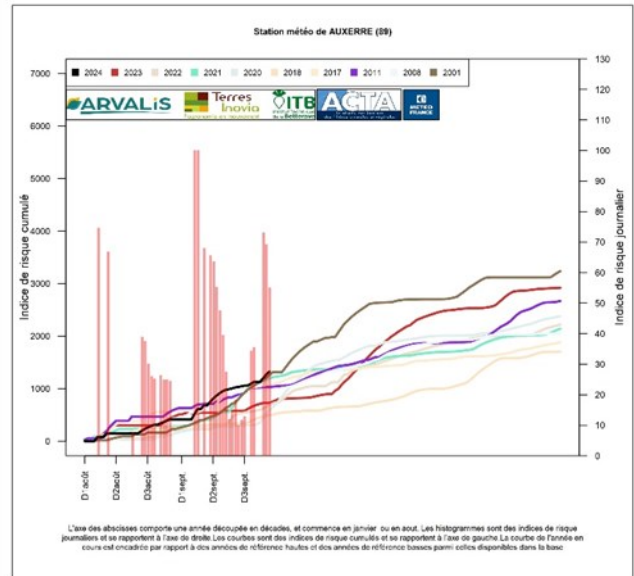
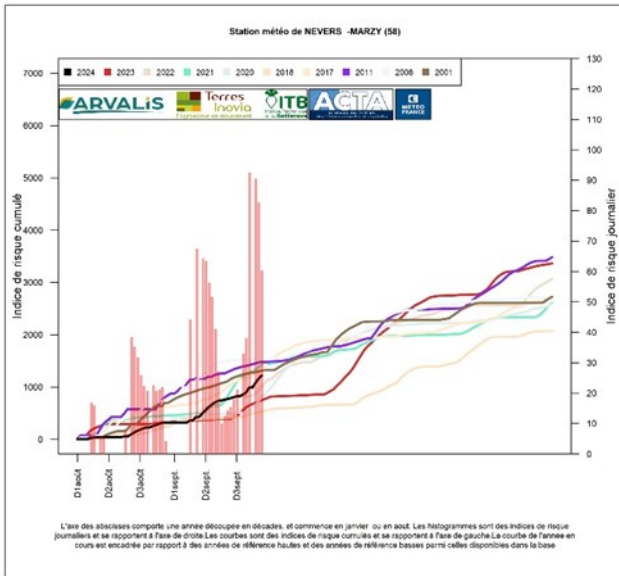
Ravageurs

Limaces

Les céréales sont sensibles aux limaces (grises les plus fréquentes et noires) de la levée jusqu'au stade 3 feuilles. Les situations les plus à risque concernent les parcelles argileuses, motteuses ou avec des résidus de cultures abondants, caillouteuses, les semis superficiels, les zones non tassées, les andains de paille... Le risque est d'autant plus élevé que le climat de l'automne est doux et humide pendant la période « avant semis – tallage ».

Que ce soit à Dijon, Auxerre, Nevers ou Lons, le risque estimé par le modèle agro-climatique inter institut s'annonce plutôt élevé.





Evaluer le risque limaces

Vous pouvez évaluer le risque limaces avant les semis, pendant cette période pluvieuse. Le piégeage consiste à la mise en place à la surface du sol d'un carré de 50 cm X 50 cm en carton, ou une tuile, ou un sac recouvert par une bâche plastique. Sous le piège disposez quelques granulés d'anti limaces pour éviter que les limaces ne quittent le piège.

A partir de ce piège, le risque limace se raisonne avec les seuils suivants (rapporter le comptage du piège au m²) :

- 1 à 10 limaces / m² : risque faible
- 10 à 20 limaces / m² : risque moyen
- 20 à 50 limaces / m² : risque élevé
- Plus de 50 limaces / m² : risque très élevé



En cas d'observations de dégâts, privilégiez les spécialités de biocontrôle à base de phosphate ferrique.

Le risque limace est moyen à très élevé.

Risque faible

Risque élevé

Les cicadelles (*Psammotettix alienus*) responsables des symptômes de pieds chétifs



Cicadelle grise

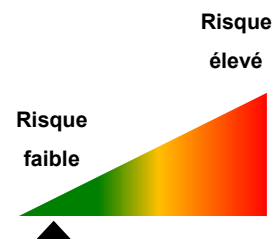
photo Cedric ZAMBOTTO CA 58

La Cicadelle est de ton beige terreux, d'une taille de 4 à 5 mm, caractérisée par :

5 bandes blanches étroites et 6 bandes beiges larges longitudinales sur le sommet de la tête caractéristiques de l'espèce. Des ailes disposées en forme de toit (^)

C'est prioritairement dans les parcelles levées le plus tôt et d'autant plus si la levée est hétérogène, bien exposées (au sud) ou dans les zones abritées, bordées de haies et de bois, que l'observation doit être la plus soutenue.

Risque nul



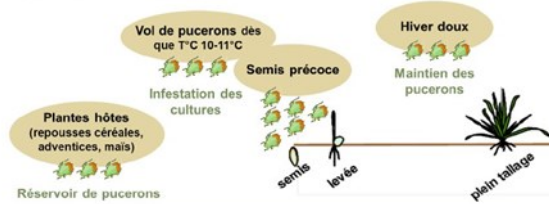
Les pucerons (*Rhopalosiphum Padi*, *Sitobion*, *Metopolophium...*) vecteurs de la jaunisse nanisante

Rhopalosiphum padi est un puceron à forme globuleuse (1,2 à 2,4 mm), qui présente un corps vert foncé avec des taches rougeâtres autour de l'insertion des cornicules. A l'automne, lorsque les conditions sont favorables les pucerons ailés volent et se posent préférentiellement sur les jeunes plantules de céréales. Ils transmettent le virus lors de leurs piqûres alimentaires. L'infestation est d'autant plus importante que le nombre de jours de vols est élevé : les semis précoces sont ainsi toujours plus exposés. Suite à cette contamination primaire de la parcelle, la diffusion de la maladie est assurée par leur descendance : les pucerons aptères (sans ailes) se contaminent en se nourrissant sur des plantes malades puis contaminent d'autres plantes (dissémination par foyer).

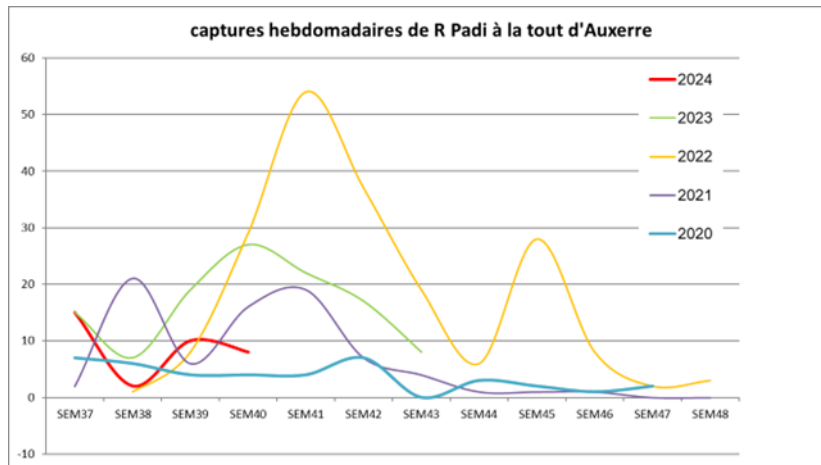
Puceron ailé et puceron aptère
– photo Elodie JOUDELAT
CA89



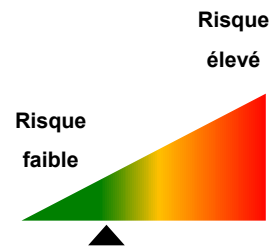
Facteurs favorables aux pucerons



Le vol de pucerons reste modeste à la tour à succion.



Risque nul.



Adventices

Vidéo = comment reconnaître les graminées ([cliquez](#))



Les graminées du type vulpins, ray-grass, bromes sont de plus en plus résistantes aux différentes molécules

Note OCP Arvalis <https://www.yvoir.fr/technique/desherbage-des-cereales-partir-du-bon-pied-pour-ne-pas-etre-infeste>

Liens utiles pour plus d'information :

- Résistances aux PPP : [R4P \(r4p-inra.fr\)](http://r4p.inra.fr)
- Fiches biodiversité : <https://ecophyto-bfc.fr/documentation/fiches-biodiversite/>
- Plantes exotiques envahissantes : <http://especes-exotiques-envahissantes.fr/centre-de-ressources-especes-exotiques-envahissantes/>
- Organismes nuisibles réglementés : https://www.eppo.int/ACTIVITIES/quarantine_activities
- Biocontrôle : <https://ecophytopic.fr/reglementation/proteger/liste-des-produits-de-biocontrole>



TOURNESOL

RESEAU 2024-2025

Quelques récoltes ont lieu ce week-end. La pluie perturbe l'avancée des travaux.

Récoltez au bon stade



L'observation des plantes, notamment des capitules, doit vous permettre d'identifier le stade optimal de récolte. Les valeurs d'humidité sont indicatives. Elles peuvent varier en fonction des régions, du contexte climatique, du taux d'impuretés, de l'état sanitaire des capitules et de leur taille.

Photo : Terres Inovia

Bulletin édité sous la responsabilité de la Chambre régionale d'agriculture de Bourgogne-Franche-Comté et rédaction animée par ARVALIS-Institut du Végétal, Terres Inovia et les Chambres d'agriculture de Bourgogne-Franche-Comté à partir des observations réalisées par : 110 BOURGOGNE - SAS BRESSON - AMDIS - ARVALIS - AXEREAAL - BOURGOGNE DU SUD - CA 21 - CA 39 - CA 58 - CA 70 - CA 71 - CA 89 - CIA 25-90 - DIJON CEREALES - EPLEFPA Vesoul - Ets LEGUY - ETS RUZE - FAIVRE SAS - FREDON BFC - GIROUX SAS - INTERVAL - KRY SOP - ALTERNATIVE - LYCEE AGRICOLE QUE-TIGNY - MINOTERIE GAY - MOULIN JACQUOT - SEINE YONNE - SEPAC CAMPAGRI - SOUFFLET AGRICULTURE - TEOL - TERRE COMTOISE - YNOVAE

Ce bulletin est produit à partir d'observations ponctuelles. S'il donne une tendance de la situation sanitaire régionale, celle-ci ne peut pas être transposée telle quelle à la parcelle. La Chambre régionale d'agriculture de Bourgogne-Franche-Comté dégage donc toute responsabilité quant aux décisions prises par les viticulteurs et agriculteurs pour la protection de leurs cultures et les invite à prendre ces décisions sur la base d'observations qu'ils auront eux mêmes réalisées sur leurs parcelles et/ou en s'appuyant sur les préconisations issues de bulletins techniques.