







BULLETIN DE SANTÉ DU VÉGÉTAL
de Bourgogne-Franche-Comté



	culture	problématique	niveau de risque	présence d'auxiliaires	comparaison N-1	
horticulture	Géranium ➔	pucerons			=	
		thrips			=	
		rouille			=	
		bactériose	lierre double		=	
		virose			=	
		botrytis	localement		=	
	annuelles / plantes à massif ➔	pucerons	gazania,, callibrachoa, fuchsia, dipladénia, ...		syrphe, cécidomyies, momies	=
		chenilles				<
		thrips				=
		sclérotinia	!\ risque élevé !\			=
		botrytis	localement			<
		mildiou	!\ risque élevé !\			=
		oïdium	dahlia, épine du christ			>
		fusariose	dipladénia			X
		sciarides				<
		aleurodes				=
	plants légumes ➔	dépérissement				=
		pucerons	patate douce, poivrons			>
		mildiou	concombre			>
		oïdium				=
Aromatiques ➔	mildiou	!\ risque élevé !\			=	
	pucerons				=	
	botrytis	lavandes			<	
	oïdium				<	
Vivaces ➔	chenilles				X	
	Pucerons	buddleia			X	

	culture	problématique	niveau de risque	présence d'auxiliaires	comparaison N-1
pépinière	Rosiers →	pucerons		syrphes	>>
		chenilles			=
		tâches noires	localement		=
		oïdium			>>
	arbustes en croissance →	oïdium			=
		otiorhynques			=
		chenilles			=
		acariens			=
		pucerons			>

Légendes :

	pas de pression, surveillance de mise	→ risque quasi nul
	quelques foyers localisés	→ risque faible
	populations en extension	→ risque moyen
	forte pression	→ risque fort

Comparaison du risque, par rapport à l'année dernière, à la même période :

- > Pression supérieure
- < Pression moindre
- = Pression identique
- X Pas de données N-1

2 pictogrammes pour retrouver d'un coup d'œil /



les solutions de biocontrôle

[Liste des produits de biocontrôle](#)

les résistances d'un bioagresseur sur une culture, vis-à-vis d'une matière active

[Résistance aux produits phytosanitaires](#)

Présentation du réseau BSV Horti-pépi :



Le réseau d'observateurs 2026 est constitué de **25 exploitations** (entreprises de production horticole, pépinière et lycée), pratiquant principalement la **Protection Intégrée** des cultures, et représentatives de la filière, par leur taille et leur circuit de commercialisation.

Météo et risques :

T°C	-5	0	5	10	15	20	25	30	35	40	Risque
Pucerons	Green	Green	Green	Yellow	Orange	Red	Red	Orange	Yellow	Green	++
Acariens	Green	Green	Green	Yellow	Orange	Red	Red	Orange	Yellow	Green	++
Thrips	Green	Green	Green	Green	Orange	Red	Red	Orange	Yellow	Green	+

Gamme des températures des prochains jours

 Prévisions Météo France à retrouver [ICI](#)

Biodiversité et santé des agrosystèmes

Toutes les fiches biodiversité et santé des agrosystèmes ainsi que les fiches réglementaires sont disponibles sur le site de la Chambre régionale de Bourgogne Franche-Comté.

Biodiversité et santé des agrosystèmes

Ces notes biodiversité visent à accompagner la démarche agroécologique portée par le bulletin de santé du végétal.





HORTICULTURE

Géraniums :



Contexte cultural : zonal et lierre || enchainement des séries || sous abris



Serre de géraniums (photo AE)



Pucerons :

Localement, des foyers de pucerons sont observés sur géraniums.



Thrips :

Localement, des foyers de pucerons sont observés, avec quelques piqûres et présence d'individus.



Les lâchers d'acariens prédateurs (*A.cucumeris* par exemple) sont primordiaux pour contenir ce ravageur, qui peut être vecteur de virus (comme le TSWV).

Il faut prévoir des lâchers réguliers (tous les 15 jours).

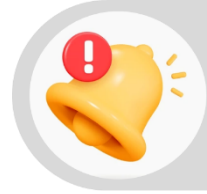


Bactériose :

Un premier cas de bactériose Xanthomonas a été détecté chez un observateur.

Il n'existe pas de produit (antibiotique), la prophylaxie et la surveillance sont donc les 2 piliers !

Le symptôme foliaire est un jaunissement avec une légère nécrose... qui peut facilement être confondu avec un léger stress hydrique et/ou un manque d'engrais.



Annuelles, plantes à massif



Contexte cultural : grande diversité || enchaînement des séries || sous abri



Annuelles sous serre (photos AE)



Pucerons :

Des nombreux foyers (de quelques individus à d'importantes populations) sont observées, sur différentes espèces : callibrachoa, gazania, dahlia, fuchsia, capsicum, œillets de poète, verveines, lys, ipomées, ...

Des lâchers d'auxiliaires ont été réalisés et l'on retrouve quelques individus de parasitoïdes/momies et larves de cécidomyies prédatrices.

Malheureusement, dans certains cas la pression est trop forte et nécessite une intervention.



Dans ce cas de figure, il est pertinent de choisir un produit qui soit le plus **compatible** possible avec les auxiliaires présents, au risque de réduire à néant toute votre PBI...



Pucerons sur annuelles (photos AE)



Momie et cécidomyies prédatrices (photos AE)



Parasitoïde caché dans pétale, momie (photos AE)



Oïdium :

Des taches de blanc sont observées sur dahlia et œillet, très classique ! Mais étonnamment sur épine du christ (*Euphorbia mili*) aussi.



Oïdium sur diverses cultures (photos AE)



Fusariose :

Quelques pots de dipladénias sont symptomatiques de la fusariose, maladie vasculaire très dommageable.



Symptômes de fusariose sur dipladénia (photos AE)

La prophylaxie reste la meilleure des solutions :

Bonnes
pratiques



- ✓ Bien gérer l'arrosage
- ✓ Ne pas sur-fertiliser
- ✓ Retirer les pots symptomatiques dès apparition du jaunissement

Plants de légumes



Contexte cultural : grande diversité || enchainement des séries || sous abris



Plants de légumes divers sous abris (photos AE)



Pucerons :

Beaucoup d'observations de pucerons sur les jeunes pousses de patate douce, peu sur poivron/aubergine. Les pucerons ne sont pas spécifiques à ce légume et risquent donc de se disperser partout...



Foyers sur apex de patate douce (photos AE)



Mildiou :

Localement, des symptômes de mildiou sur cucurbitacées sont remontés.

Le climat actuel (nuits fraîches et journée chaudes sous serre) est propice à cette maladie.



Taches bien délimitées de mildiou sur concombre greffé (photos AE)

Aromatiques



Contexte cultural : grande diversité || sous abri



Botrytis :

Localement, certains pots sont fortement touchés par le botrytis.

Bonnes
pratiques

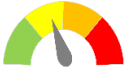


- ✓ Bien retirer les pots touchés, pour limiter la contamination de proche en proche
- ✓ Bien aérer les abris
- ✓ Eviter les cuvettes d'eau
- ✓ Eviter l'excès d'azote

Vivaces



Contexte cultural : grande diversité || sous abri



Pucerons :

Des foyers de pucerons sont également observés sur vivaces. Le plus spectaculaire reste sur les buddleias, qui tachent et se déforment rapidement.



PEPINIERE

Rosiers



Contexte cultural : nombreuses variétés || hors-sol || sous abri et extérieur

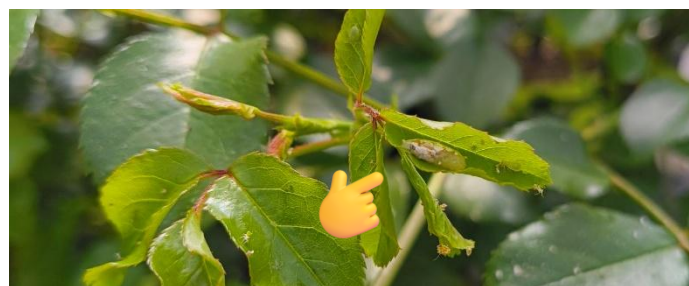


Parcelle de rosiers hors-sol (photo AE)



Pucerons :

Des foyers, parfois importants sont observés, surtout sur les parties tendres...



Larve de syrpe sur foyer (photo AE)

Plus d'informations : [FICHE AGRICONNAISSANCES](#)



Oïdium :

Des symptômes sont observés, principalement sur les variétés les plus sensibles. Certains pots sont malades depuis cet hiver... l'oïdium est parfois compliqué à réguler.

Arbustes en croissance



Contexte cultural : grande diversité || hors-sol || sous abri et extérieur



Pucerons :

Principalement observés sous abris, les foyers de pucerons sont parfois impressionnants...



Foyers de pucerons sur pommier et arbustus (photos AE)

👁️ Vu en entreprise :



Présence de déjections de sciarides adultes sur les semis de basilics... il faut surveiller l'apparition potentielle des larves !!



Crispations sur pentas ... aucun tarsonèmes observés ! C'est donc physiologique



Larves de psylles sur buis en haie _ grosse attaque de pyrale sur buis en pots

♥ Juste pour le plaisir ...



Magnifique spécimen du papillon du grand paon de nuit et machaon

Bulletin édité sous la responsabilité de la Chambre régionale d'agriculture de Bourgogne-Franche-Comté et rédigé par Johanna COURAUDON – ASTREDOR EST, avec la collaboration de la FREDON Bourgogne-Franche-Comté, à partir des observations réalisées dans les entreprises bourguignonnes et franc-comtoises.



Ce bulletin est produit à partir d'observations ponctuelles. S'il donne une tendance de la situation sanitaire régionale, celle-ci ne peut être transposée telle quelle à la parcelle. La Chambre régionale d'agriculture de Bourgogne-Franche-Comté dégage donc toute responsabilité quant aux décisions prises par les horticulteurs et les pépiniéristes pour la protection de leurs cultures et les invite à prendre ces décisions sur la base d'observations qu'ils auront eux-mêmes réalisées sur leurs parcelles et/ou en s'appuyant sur les préconisations issues de bulletins techniques.

Dispositif supervisé par le Service Régional de l'Alimentation dans le cadre du dispositif de Surveillance Biologique du Territoire du plan régional Ecophyto.

« Action de la stratégie Ecophyto 2030 pilotée par les ministères en charge de l'agriculture, de l'environnement, de la santé et de la recherche, avec le soutien financier de l'Office français de la Biodiversité. »

