

BULLETIN DE SANTÉ DU VÉGÉTAL de Bourgogne-Franche-Comté

	culture	problématique	niveau de risque	présence d'auxiliaires	comparaison N-
H O R T I C U L T U R E	géranium	pucerons			=
		thrips	à surveiller		>
		rouille			=
		bactériose	à surveiller		=
		virose			=
		botrytis			=
	jeunes plants divers	sciarides			>
		botrytis			X
	annuelles / plantes à massif	pucerons	ipomées, gazania, érigeron, ...	œufs de syrphes indigènes	=
		thrips	à surveiller		=
		tarsonèmes			=
		botrytis			=
		mildiou			=
	plants légumes	pucerons			<
		sciarides			=
		thrips			=
		acariens			=
aromatiques	pucerons			=	
	oïdium	sauge, romarin		=	

P E P I N I È R E	arbustes en croissance	oïdium			X
		otiorhynques	à surveiller		X
		maladies foliaires			X
		pucerons			X
	lavandes	dépérissement			<
		botrytis			>
	rosiers	pucerons			=
		chenilles			=
		tâches noires			=
		oïdium			<
	buis	pyrale	Larves hivernantes		X

	Pas de pression, surveillance de mise	→ risque quasi nul
	Quelques foyers localisés	→ risque faible
	Populations en extension	→risque moyen
	Forte pression	→ risque fort

2 pictogrammes pour retrouver d'un coup d'œil :



Les solutions de biocontrôle

[Liste des produits de biocontrôle](#)

Les résistances d'un bioagresseur sur une culture, vis-à-vis d'une matière active.

[Résistance aux produits phytosanitaires](#)

Présentation du réseau BSV Horti-pépi



Le réseau d'observateurs 2025 est constitué de 36 exploitations (entreprises de production horticole, pépinière et lycée), pratiquant principalement la Protection Intégrée des cultures, et représentatives de la filière, par leur taille et leur circuit de commercialisation.

Météo et risques :



Prévisions Météo France à retrouver [ICI](#)

T°C	5	10	15	20	25	30	35	40	Risque
Pucerons									++
Acariens									++
Thrips									++

Gamme des températures des prochains jours

A consulter


Ces notes visent à accompagner la démarche agroécologique portée par le bulletin de santé du végétal.





HORTICULTURE

Géraniums :

 **Contexte culturel** : zonal et lierre || sous serre chaude/froide



Cultures de géraniums ©A.E BFC

Thrips :

Localement observés sur les géraniums, les lâchers de PBI sont en place.



Une application de nématodes (*S.feltiae*) peut être réalisée à réception des plants (en arrosage) pour limiter ce ravageur.

Des apports réguliers d'acariens prédateurs sont réalisés, dès la mise en place de la culture.

Bactériose :

RAPPEL BSV PRECEDENT :

Premiers cas détectés (avec tests rapides positifs) de *Xanthomonas hortorum* pv. *Pelargonii* sur zonal et lierre.

Les symptômes sont variables selon l'espèce et le cultivar. Eradication des plants contaminés nécessaire. La maladie est très infectieuse et se dissémine facilement d'une plante à l'autre via les outils infectés, les éclaboussures d'eau d'arrosage, le contact des plantes entre elles, ou avec les mains.



Lésions en forme de "V" entre les nervures, causées par Xanthomonas hortorum pv. Pelargonii ©A.E BFC

En cas de doute, contactez rapidement votre conseiller !

Jeunes plants :

 **Contexte cultural** : arrivage de jeunes plants || multiplication || sous serre chaude

Sciarides :

Des larves de sciarides sont observés ponctuellement, mais engendrant d'importants dégâts sur les jeunes plants.



Larve de sciarides sur pélargonium ©A.E B



Une application de nématodes (*S.feltiae*) peut être réalisée à réception des plants (en arrosage) pour limiter ce ravageur.

Botrytis :

RAPPEL BSV PRECEDENT :

Des observations de pourriture dans les plaques de jeunes plants remontent. Il est important de bien trier les plants et de les « nettoyer » avant le repiquage, pour limiter la maladie.



Pourriture, botrytis sur jeunes plants ©A.E BFC

Annuelles, plantes à massif :

 **Contexte cultural** : nombreuses espèces || sous serre chaude/froide

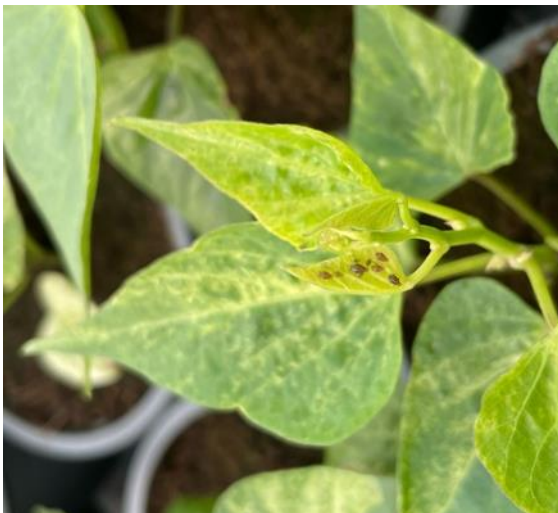


Cultures en place ©A.E BFC

Pucerons :



Des pucerons sont observés sur diverses plantes.



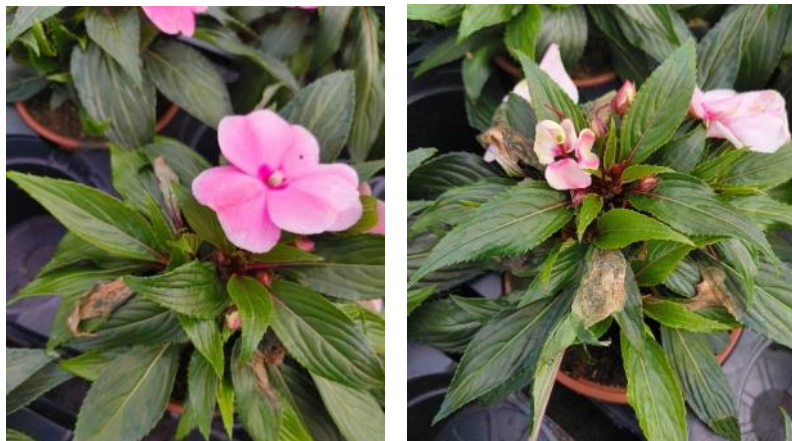
Pucerons sur Ipomées ©A.E BFC



Pucerons sur Hosta ©A.E BFC

Botrytis : 

Ponctuellement du botrytis est observé. Il faut bien aérer et distancer les cultures, ainsi que d'éviter de mouillé le feuillage en fin de journée (préférer le matin, pour laisser le temps de sécher avant la nuit).



Botrytis sur ING ©A.E B

Aromatiques :

🌸 Contexte culturel : nombreuses espèces || sous abri / en extérieur

Taches foliaires :

Dans une entreprise : observation de taches foliaires sur diverses séries de persil (plat uniquement).



Taches foliaires sur persil plat ©A.E B

Oïdium :

Observation des premières taches sur romarin et sauge.



Taâches oïdium sur sauge ©A.E BFC



A ce stade, un traitement à base d'hydrogénocarbonate de potassium peut être fait.



PEPINIERE

Arbustes en croissance :

 **Contexte cultural** : nombreuses espèces || hivernées sous abri froid / en extérieur

Otiorhynques :

La présence d'anciens dégâts d'adultes laisse présager une présence de larves dès le printemps.



Anciens dégâts d'otiorhynques adultes sur Prunus ©A.E B



Un apport (au repotage) de *Metarhizium anisopliae* permet de réguler les larves, sur une longue période.

En complément, un apport de nématodes *Steinernema carpocapsae* peut être fait. Idéalement, le premier apport doit être fait au **15 avril** : prévoyez-les dans votre prochaine commande PBI !

Pucerons :

Des foyers de pucerons sont observés sur apex des arbustes en croissance



Foyer de pucerons sur bambous et apex de photinia ©A.E B

Oïdium perforant :

D'anciens dégâts d'oïdium perforant sur *Prunus laurocerasus* sont observés localement. Une taille sera réalisée pour nettoyer la plante.



Anciennes tâches d'oïdium sur Prunus ©A.E B

Pyrale du buis :



Il a été observé la présence de larves de pyrales du buis dans les pépinières. Les chenilles sont encore dans leurs cocons, où elles passent l'hiver. Il est donc important de rester vigilant et de surveiller régulièrement les buis pour repérer les premiers signes de défoliation. Une surveillance attentive des cultures est nécessaire pour prévenir toute infestation majeure.



Pyrale du buis dans son cocon d'hiver ©A.E B



A noter : l'application de produit à base de *Bacillus thuringiensis* (Bt) n'est efficace qu'au-dessus de 10°C ...

Lavandes :

 Contexte cultural : diverses séries || abri froid

Botrytis :

La météo aidant, plusieurs plants de lavande (qu'importe le stade de développement) présentent du botrytis. Généralement la maladie se déclare sur une feuille, puis redescend vers la tige, voir au cœur !



Botrytis sur lavande ©A.E B

👁️ VU EN SERRE

Les lâchers de parasitoïdes contre pucerons ont débutés. On peut observer ci-dessus 2 adultes qui viennent de sortir du tube !



Sortie de tube pour 2 parasitoïdes de pucerons ©A.E BFC

Il a également été constaté des dégâts causés par les thrips sur hortensias. Les effets sont bien visibles, avec des piqûres apparentes sur les feuilles et les excréments laissés par ces ravageurs.



Dégâts de thrips sur hortensia ©A.E B)

Retrouvez toutes les fiches Biodiversité & Santé des agro-systèmes sur : <https://ecophyto-bfc.fr/documentation/fiches-biodiversite/>

Note Flore BORDS de CHAMPS BSV-Biodiv - 131022 V5.2
 .pdf - 4 Mo

Flora des bords de champs
 et santé des Agro-Écosystèmes

Édité le mardi 02 mai 2023

TÉLÉCHARGER

Vers de terre - Note nationale biodiversité - BSV2.0
 .pdf - 1 Mo

Vers de terre
 Santé des Agro-Écosystèmes

Édité le vendredi 21 avril 2023

TÉLÉCHARGER

Abeilles sauvages - Note nationale biodiversité - BSV2.0
 .pdf - 3 Mo

Abeilles sauvages
 Santé des Agro-Écosystèmes

Édité le vendredi 21 avril 2023

TÉLÉCHARGER

Bulletin édité sous la responsabilité de la Chambre régionale d'agriculture de Bourgogne-Franche-Comté et rédigé par Johanna COURAUDON - ASTREDHOR EST, avec la collaboration de la FREDON Bourgogne-Franche-Comté, à partir des observations réalisées dans les entreprises bourguignonnes et franc-comtoises.

Ce bulletin est produit à partir d'observations ponctuelles. S'il donne une tendance de la situation sanitaire régionale, celle-ci ne peut pas être transposée telle quelle à la parcelle. La Chambre régionale d'agriculture de Bourgogne-Franche-Comté dégage donc toute responsabilité quant aux décisions prises par les horticulteurs et pépiniéristes pour la protection de leurs cultures et les invite à prendre ces décisions sur la base d'observations qu'ils auront eux-mêmes réalisées sur leurs parcelles et/ou en s'appuyant sur les préconisations issues de bulletins techniques.

Dispositif supervisé par le Service Régional de l'Alimentation dans le cadre du dispositif de Surveillance Biologique du Territoire du plan régional Ecophyto.

Action du plan Ecophyto II+ piloté par les ministères en charge de l'agriculture, de l'écologie, de la santé et de la recherche, avec l'appui technique et financier de l'office français de la biodiversité.

Avec la participation financière de

