



**BULLETIN DE SANTÉ DU VÉGÉTAL**  
de Bourgogne-Franche-Comté

	culture	problématique	niveau de risque	présence d'auxiliaires
<b>HORTICULTURE</b>	chrysanthème	thrips		
		pucerons		
		acariens	localement	
		punaies		
		chenilles		
		rouille	A surveiller	
		virose		
		cicadelles		
		verticilliose		
	pensées	pucerons		
		sciarides		
		chenilles		
		botrytis		
		acariens		
		oidium		
		tâches		
		mildiou	A surveiller	
		dépérissement	localement	
		rouille		
		primevères	pucerons	
	chenilles			
	sciarides			
	mildiou		A surveiller	
	ramularia			
	dépérissement			
	botrytis			

	Pas de pression, surveillance de mise	→ risque quasi nul
	Quelques foyers localisés	→ risque faible
	Populations en extension	→risque moyen
	Forte pression	→ risque fort

2 pictogrammes pour retrouver d'un coup d'œil :



Les solutions de biocontrôle



Les résistances d'un bioagresseur sur une culture, vis-à-vis d'une matière active.

**Météo et risques :**

T°C	5	10	15	20	25	30	35	40	Risque
Pucerons									++
Acariens									++
Thrips									++

Gamme des températures des prochains jours



## HORTICULTURE

### Chrysanthèmes :



*Les différents stades de développement du bouton floral (photos AEFC)*

A cette période, les boutons doivent au moins être au stade « craqué, coloré ».

### Thrips :

Comme dans le précédent BSV, des thrips sont observés sur les chrysanthèmes.

Des dégâts sont localement visibles. Les entreprises qui ont mis en place la PBI depuis le début de la culture sont plutôt tranquilles : la pression reste sous contrôle.



*Dégâts et présence de thrips sous feuille (photo AE FC)*

**Pucerons :**

Comme dans le précédent BSV, des pucerons de différentes espèces sont observés sur les apex, le long des tiges et sous les feuilles des chrysanthèmes. Les foyers ont réduit, la pression est en cours de maîtrise (mais attention car les températures fraîches ne sont plus favorables aux auxiliaires !).



Foyers de pucerons sur apex (photo AE FC)

**Acariens :**

Localement des acariens sont observés dans les chrysanthèmes. Même si le temps est gris et humide, les températures peuvent monter en journée sous serre, favorisant les acariens.



Un lâcher de *Phytoseiulus persimilis* peut être envisagé (si la pression est moyenne et localisée), ou le recours à un produit de biocontrôle (mais attention, si le bouton est ouvert, il y a un risque de tâcher la fleur !).

**Chenille :**

De nombreuses observations remontent encore cette semaine, quant à la présence de chenilles dans les chrysanthèmes.



Surtout impactant sur les grosses fleurs, il est impératif d'avoir une stratégie de protection. Par exemple, cela peut être l'application d'un produit de biocontrôle à base Bt (*Bacillus thuringiensis*) tous les 15 jours, en période à risque.



Dégâts de chenille sur chrysanthème (photo AE FC)

**Rouille blanche :**

**!!** Les collègues de l'Ouest nous font remonter des cas de rouille blanche sur chrysanthèmes multifleurs en extérieur.



+ d'infos sur la rouille blanche :

A noter : ce pathogène est **classé ORNQ** (organisme Réglementé Non de Quarantaine). Il est donc interdit de vendre une plante atteinte.

**Cicadelles :**

Des dégâts sont observés sur les cultures, mais n'engendrent pas de dépression (sauf localement où la pression peut être forte).



*Dégâts de cicadelles sur chrysanthème (photo AE FC)*

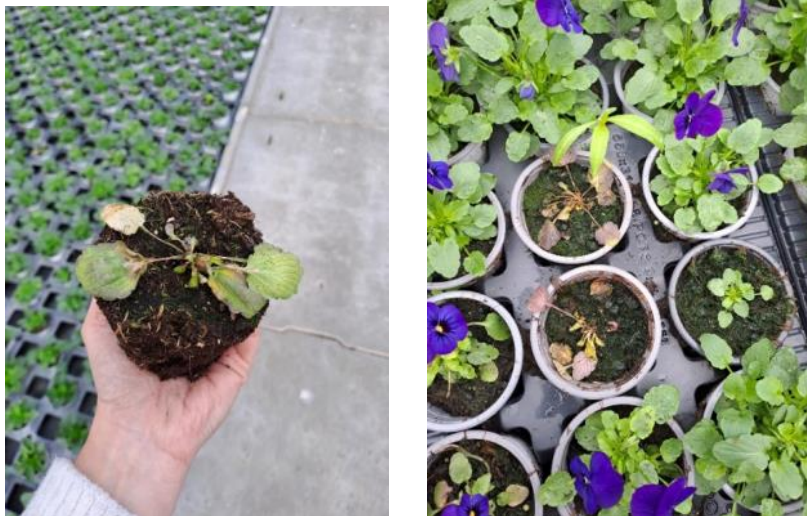
**Pensées :**

*Culture de pensées (photo AE FC)*

**Dépérissement :**

Plusieurs observations de dépérissement de pensées sont remontées encore cette semaine.

Cela peut être dû à une maladie cryptogamique (genre pythium ou thielaviopsis), ou encore lié à un souci cultural (manque d'engrais, ou excès d'eau).



*Symptômes de dépérissement sur pensées (photos AE FC)*

## Primevères :

### Chenilles :

Localement des producteurs font remonter des attaques de chenilles sur les primevères.

Une application de produit à base de Bt (*Bacillus thuringiensis*) peut-être envisagée pour limiter les dégâts sur les jeunes primevères (le risque étant que la chenille dévore le cœur).



Dégâts de chenilles sur primevères (ancienne photo AE FC-2023)

**RISQUE MIDLIOU :**

Les conditions météorologiques sont assez propices au développement du mildiou = nuits fraîches et journées « chaudes » sous serre.

Pour limiter son développement :

- Aérer bien les abris
- Distancer les cultures au maximum
- Arroser plutôt le matin, pour que le feuillage soit bien sec pour la nuit
- Veillez à une fertilisation adaptée

⇒ **Les symptômes sur pensées :**

Face supérieure de la feuille jaunit, présence d'un duvet sur la face inférieure de la feuille



*Symptômes avancés de mildiou sur pensées (photos AE FC)*

⇒ **Les symptômes sur primevères :**

Tâche huileuse sur la feuille, le long des nervures, jaunissement de la feuille (sans forcément de duvet).



Retrouvez toutes les fiches Biodiversité & Santé des agro-systèmes sur : <https://ecophyto-bfc.fr/documentation/fiches-biodiversite/>

**Note Flore BORDS de CHAMPS BSV-Biodiv - 131022 V5.2**  
 .pdf - 4 Mo

Flora des bords de champs  
 et santé des Agro-Écosystèmes

Écologie et contributions

mardi 02 mai 2023

**TÉLÉCHARGER**

**Vers de terre - Note nationale biodiversité - BSV2.0**  
 .pdf - 1 Mo

Vers de terre  
 Santé des Agro-Écosystèmes

Écologie et contributions

vendredi 21 avril 2023

**TÉLÉCHARGER**

**Abeilles sauvages - Note nationale biodiversité - BSV2.0**  
 .pdf - 3 Mo

Abeilles sauvages  
 Santé des Agro-Écosystèmes

Écologie et contributions

vendredi 21 avril 2023

**TÉLÉCHARGER**

Bulletin édité sous la responsabilité de la Chambre régionale d'agriculture de Bourgogne-Franche-Comté et rédigé par Johanna COURAUDON - ASTREDHOR EST, avec la collaboration de la FREDON Bourgogne-Franche-Comté, à partir des observations réalisées dans les entreprises bourguignonnes et franc-comtoises.

Ce bulletin est produit à partir d'observations ponctuelles. S'il donne une tendance de la situation sanitaire régionale, celle-ci ne peut pas être transposée telle quelle à la parcelle. La Chambre régionale d'agriculture de Bourgogne-Franche-Comté dégage donc toute responsabilité quant aux décisions prises par les horticulteurs et pépiniéristes pour la protection de leurs cultures et les invite à prendre ces décisions sur la base d'observations qu'ils auront eux-mêmes réalisées sur leurs parcelles et/ou en s'appuyant sur les préconisations issues de bulletins techniques.

Dispositif supervisé par le Service Régional de l'Alimentation dans le cadre du dispositif de Surveillance Biologique du Territoire du plan régional Ecophyto.

Action du plan Ecophyto II+ piloté par les ministères en charge de l'agriculture, de l'écologie, de la santé et de la recherche, avec l'appui technique et financier de l'office français de la biodiversité.

Avec la participation financière de

