


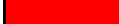


## BULLETIN DE SANTÉ DU VÉGÉTAL de Bourgogne-Franche-Comté

	culture	problématique	niveau de risque	présence d'auxiliaires
horticulture	géranium	pucerons		
		thrips	premiers dégâts	
		rouille		
		bactériose	cas détectés	
		virose		
		botrytis		
	jeunes plants	sciarides	sur hebe	
	annuelles / plantes à massif	pucerons	sur callibrachoa, fuchsia	
		thrips	sur dahlia	
		sclérotinia		
		botrytis		
		mildiou		
	aromatiques	pucerons		
		oïdium		
		acariens	sur verveine citron	
		mildiou	basilic: risque élevé avec météo	
	vivaces	chenilles		
		pucerons		
		oïdium	sur ancolie, delphinium	
	plants légumes	pucerons	sur poivrons, aubergines	
thrips		sur cucurbitacées		
mildiou				
sciarides		sur poireau		
virose				
pépinière	arbustes en croissance	oïdium		
		otiorhynques	prévoir nématodes pour 15/04	
		tâches noires		
		pucerons		
	rosiers	pucerons		
		chenilles		
		tâches noires		
		oïdium		

	pas de pression, surveillance de mise
	quelques foyers localisés
	populations en extension
	forte pression

→ risque quasi nul  
→ risque faible  
→ risque moyen  
→ risque fort

2 pictogrammes pour retrouver d'un coup d'œil :



Les solutions de biocontrôle.



Les résistances d'un bioagresseur sur une culture, vis-à-vis d'une matière active.



## HORTICULTURE

### Géraniums

#### **Bactériose :**

Premiers cas détectés (avec tests rapides positifs) de *Xanthomonas hortorum* pv. *Pelargonii*. Les symptômes sont variables selon l'espèce et le cultivar. Eradication des plants contaminés nécessaire. La maladie est très infectieuse et se dissémine facilement d'une plante à l'autre via les outils infectés, les éclaboussures d'eau d'arrosage, le contact des plantes entre elles, ou avec les mains.



Lésions en forme de "V" entre les nervures, causées par *Xanthomonas hortorum* pv. *Pelargonii* (photos EH B)

### Jeune plants

#### **Sciarides :**



De nombreux adultes sont observés. Il faut surveiller l'apparition des larves. Possibilité de faire des apports d'*Atheta coriaria* (dose : 1 individu/m<sup>2</sup>) et de *Steinermata Fel-tiae* (dose : 0,5 millions/m<sup>2</sup>).

La pose de panneaux englués permet d'apprécier le niveau de pression des adultes.



*Larves de sciarides observées sur jeunes plants d'Hebe en dépérissement (photos EH B)*



*Belle présence d'Atheta coriaria dans les sceaux après un apport d'un mois (photos EH B)*

## Annuelles, plantes à massif

### **Pucerons :**

Les premiers foyers de pucerons sont observés sur suspensions, mais pas seulement !  
Les conditions extérieures sont encore trop fraîches pour observer les auxiliaires naturels. Les lâchers sous serre ont déjà débuté.



*Foyer de pucerons sur suspension de Callibrachoa et de fuchsia (photo EH FC)*



*Présence de pucerons et de mues sur annuelle (photo EH B)*

### **Thrips :**

Il faut surveiller les espèces sensibles aux thrips.  
Selon vos pratiques, le thrips peut survivre l'hiver sous serre !  
Pensez à faire un vide sanitaire conséquent et à désinfecter les surfaces.  
La pose de panneaux englués permet de suivre la présence des adultes.



*Dégâts de présence de larves de thrips sur dahlia (photo EH FC)*



Des apports réguliers d'acariens prédateurs sont préconisés.

## Aromatiques

### Acariens :

Attaque d'acariens tétranyques sur une culture de Verveine citron datant de l'automne. Développement favorisé par le sec et la chaleur.



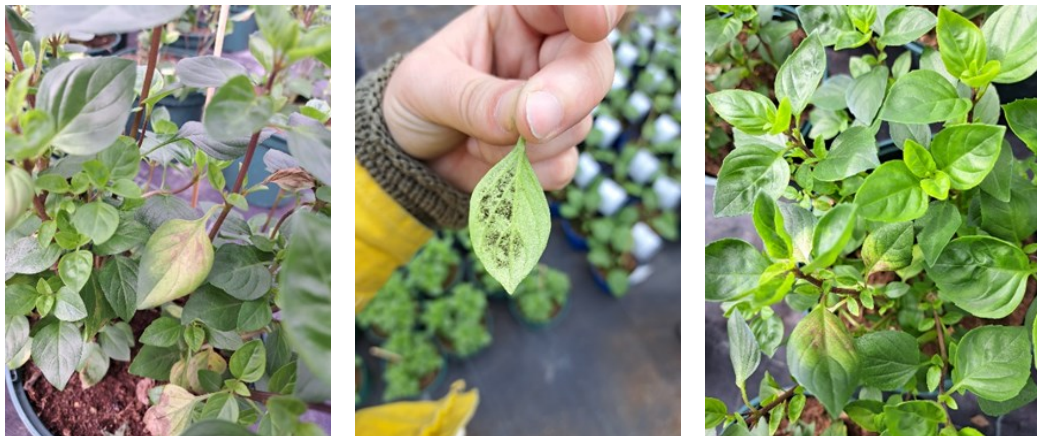
Un apport de l'acarien prédateur *Phytoseiulus persimilis* est conseillé.



Symptômes sur verveine citron liés à la présence d'acariens (photo EH B)

### Mildiou :

Présence de mildiou sur basilic (*Peronospora belbahrii*). Le champignon est favorisé par un fort écart de température entre le jour et la nuit. La sporulation a lieu uniquement lors des nuits fraîches et humides.



Symptômes du mildiou sur Basilic : jaunissement puis brunissement des feuilles et présence de spores violacés voir noirâtres sur la face inférieure des feuilles (photos EH B)

## Vivaces

**Pucerons :**



*Présence de pucerons sur Gaura (photo EH B)*

## Plantes de légumes

**Pucerons :**

Les premiers foyers de pucerons sont observés sur plants de poivrons et d'aubergine.



*Présence de Pucerons sur Aubergines (photos EH B)*



Des lâchers d'auxiliaires prédateurs comme des chrysopes peuvent être faits.

**Sciarides :**

Des larves de sciarides sont observées sur poireaux. Elles sont largement favorisées par l'engrais organique. Elles peuvent provoquer d'importantes pertes !



## PEPINIERE

### Arbustes en croissance



#### Otiorhynques :

Mi-avril est une période idéale pour faire des apports de nématodes entomopathogènes si vous avez des problèmes d'otiorhynques en conteneurs. Évitez de conserver des pots d'une année à l'autre ... c'est un terrain idéal pour les otiorhynques.

#### Pucerons :

Des pucerons sont observés sur les apex d'arbustes en croissance sous abri.

### Rosier :

#### Pucerons :

Des foyers de pucerons sont observés sur les jeunes feuilles de rosiers, provoquant jusqu'à des crispations.

#### Oïdium :

Des observations d'oïdium sont faites sur des variétés sensibles et/ou sur des lots pas suffisamment distancés.

### ZOOM SUR :

Dans le cadre d'une communication sur le groupe Dephy Horti BFC, une intervention a été réalisée, au lycée professionnel agricole de Plagny, sur une classe de terminale en Aménagements Paysagers. Le but de celle-ci était d'initier et de sensibiliser les élèves à la lutte biologique par conservation afin qu'elle soit prise en compte lors de leur prochaine réalisation



*Classe de terminale du lycée de Plagny,  
installation des fagots  
de sureau dans le verger de conservation  
(photo EH B)*

Le cas des hyménoptères chasseurs, et plus particulièrement le cas des *Pemphrenon leithifer* auxiliaires naturels prédateurs de différentes espèces de pucerons a été présenté. La moelle des tiges de sureau est un lieu privilégié pour la création de loges et la ponte des *Pemphrenon leithifer* qui par la suite, pour nourrir leur progéniture, vont prédateur différentes espèces de pucerons.

Afin de favoriser la présence des *Pemphrenon leithifer*, des installations de fagots de sureau à 1,50 m du sol ont été réalisées début avril par les élèves du lycée agricole de Plagny (lien avec le projet Phyi, Arexhor Pays de la Loire). Le suivi de ces installations sera réalisé par les classes de premières et terminales jusqu'au début de l'automne. Des bandes fleuries vont être semées la semaine prochaine afin de fournir le pollen nécessaire pour nourrir les *Pemphrenon leithifer* adultes.



Fagots de sureau (photo Eh FC)



Complément alimentaire pour nourrir les auxiliaires ?



Boulettes de pollen pour nourrir les auxiliaires (photos EH FC)



Dans une entreprise, nous avons proposé des boulettes de nourriture, constituées de pollen + levure de bière + miel ; aux parasitoïdes présents sous la serre. L'objectif est de les attirer (grâce à l'assiette jaune) et de les nourrir (grâce aux boulettes) pour qu'ils soient performants à cette période où peu de fleurs sont présentes, mais où les pucerons ne vont plus tarder à arriver...

**Note nationale biodiversité : abeilles sauvages & santé des agro-systèmes.**

**Cliquez sur le lien ci-dessous pour télécharger le document :**

[https://bourgognefranche-comte.chambres-agriculture.fr/fileadmin/user\\_upload/Bourgogne-Franche-Comte/061\\_Inst-Bourgogne-Franche-Comte/CRABFC/ECOPHYTO/NoteNationaleBIODIVERSITE.pdf](https://bourgognefranche-comte.chambres-agriculture.fr/fileadmin/user_upload/Bourgogne-Franche-Comte/061_Inst-Bourgogne-Franche-Comte/CRABFC/ECOPHYTO/NoteNationaleBIODIVERSITE.pdf)



**Début de la floraison, attention à la réglementation Abeilles :**

<https://agriculture.gouv.fr/nouvelles-dispositions-reglementaires-pour-la-protection-des-abeilles-et-des-insectes>

Bulletin édité sous la responsabilité de la Chambre régionale d'agriculture de Bourgogne-Franche-Comté et rédigé par Johanna COURAUDON - EST HORTICOLE Bourgogne, avec la collaboration d'EST HORTICOLE Franche-Comté et la FREDON Bourgogne-Franche-Comté, à partir des observations réalisées dans les entreprises bourguignonnes et franc-comtoises.

Ce bulletin est produit à partir d'observations ponctuelles. S'il donne une tendance de la situation sanitaire régionale, celle-ci ne peut pas être transposée telle quelle à la parcelle. La Chambre régionale d'agriculture de Bourgogne-Franche-Comté dégage donc toute responsabilité quant aux décisions prises par les horticulteurs et pépiniéristes pour la protection de leurs cultures et les invite à prendre ces décisions sur la base d'observations qu'ils auront eux-mêmes réalisées sur leurs parcelles et/ou en s'appuyant sur les préconisations issues de bulletins techniques.

Dispositif supervisé par le Service Régional de l'Alimentation dans le cadre du dispositif de Surveillance Biologique du Territoire du plan régional Ecophyto.