

## BULLETIN DE SANTÉ DU VÉGÉTAL de Bourgogne-Franche-Comté

### Liste de diffusion : inscrivez-vous en ligne !

Si vous ne recevez pas encore le BSV Légumes chaque semaine, vous pouvez vous inscrire à la liste de diffusion de votre choix sur :

<https://bourgognefranche-comte.chambres-agriculture.fr/publications/bulletin-de-sante-du-vegetal/bsv-legumes/>

Vous pourrez ensuite vous désinscrire d'un simple clic, si vous le souhaitez !



### Début de la floraison, attention à la réglementation Abeilles :

[https://bourgognefranche-comte.chambres-agriculture.fr/fileadmin/user\\_upload/Bourgogne-Franche-Comte/061\\_Inst-Bourgogne-Franche-Comte/Liste\\_Fichiers\\_Frontend/BSV/Grandes\\_cultures/Note\\_nationale\\_abeille\\_reglementation\\_version\\_consolidee\\_04-2023\\_vf.pdf](https://bourgognefranche-comte.chambres-agriculture.fr/fileadmin/user_upload/Bourgogne-Franche-Comte/061_Inst-Bourgogne-Franche-Comte/Liste_Fichiers_Frontend/BSV/Grandes_cultures/Note_nationale_abeille_reglementation_version_consolidee_04-2023_vf.pdf)



## POMME DE TERRE

### Stade phénologique

14 parcelles ont été observées cette semaine :

Département	Communes
Côte-d'Or	Chevigny-St-Sauveur, Noiron-sous-Gevrey, Orgeux, Saint-Julien, Tréclun, Quetigny
Doubs	François,
Jura	St Lamain, Augisey
Nièvre	St-Parize-le-Chatel, Beffes, Surgy
Haute Saône	La Barre
Yonne	Guerchy

Seule 1 parcelle n'est pas levée, pour les plus précoces les rangs se ferment.



Noiron-sous-Gevrey (21), 22/05/2022, (photo AL Galimard)

## Mildiou

Aucune pression n'est observée cette semaine.

Néanmoins et comme l'indique l'extraction du modèle Mileos ci-dessous, les conditions météorologiques actuelles et prévues dans les prochains jours sont TRES propices au développement de la maladie dans les secteurs touchés par les pluies de ces derniers jours.

Le BSV mobilise le modèle Mileos® permettant d'évaluer le risque mildiou.

Le niveau de risque indiqué dans le BSV correspond à la réserve de spores potentiellement présente dans l'environnement et qui pourrait être contaminante si les conditions climatiques deviennent favorables.

- Lorsque la réserve de spores est nulle, des conditions climatiques favorables ne permettront pas une production significative de spores : le risque de mildiou est donc nul.
- Lorsque la réserve est faible ou moyenne, le niveau de risque doit être interprété en fonction des conditions climatiques, de l'environnement de la parcelle et de la sensibilité variétale.
- Lorsque la réserve est forte, le risque de mildiou est présent quelles que soient les conditions.

Le seuil de nuisibilité est différent en fonction des sensibilités variétales, il est indiqué d'une couleur différente dans le tableau.

Station météo	Niveau de risque au 24/05	Jours où le seuil de nuisibilité a été atteint								Pluie (mm) depuis 7 jours
		17/05	18/05	19/05	20/05	21/05	22/05	23/05	24/05	
Chevigny-Saint-Sauveur (21)	Nul									12,4
Fauverney (21)	Nul									6,6
Saint-Julien (21)	Nul									21,2
Rigney (25)	Nul									3,6
Vaux-les-Prés (25)	Nul									5
Bleury (89)	Nul									0

	Seuil de nuisibilité faible
	Seuil de nuisibilité atteint pour variétés sensibles
	Seuil de nuisibilité atteint pour variétés sensibles et intermédiaires
	Seuil de nuisibilité atteint pour toutes les variétés, y compris résistantes

Le niveau de risque au 24 mai est certes nul, mais la réserve de spore se remplit très rapidement dans les conditions météo actuelles. Durant les prochains jours, le risque est donc moyen à élevé selon les petites régions.

### Alternaria

Aucune pression.  
Le risque est nul actuellement.

### Doryphore

Quelques adultes ont été observés dans 2 parcelles.  
Le risque est encore faible mais pourrait s'accroître avec les conditions estivales annoncées.

### Pucerons

Quelques adultes ailés sont observés dans 5 parcelles.  
Des coccinelles et quelques chrysopes sont observées sur 7 parcelles. Leur présence est suffisante pour réguler les populations de pucerons qui pourraient s'installer.



Coccinelles, La Barre (25), 22/05/2023 (photo I Mahé)

En résumé :

Maladie / ravageur	Risque / Pomme de terre
Mildiou	<span style="background-color: yellow; border: 1px solid black; display: inline-block; width: 20px; height: 10px;"></span> <span style="background-color: red; border: 1px solid black; display: inline-block; width: 20px; height: 10px;"></span>
Alternaria	<span style="background-color: lightgreen; border: 1px solid black; display: inline-block; width: 100%; height: 10px;"></span>
Doryphore	à surveiller
Puceron	à surveiller

Légende	
Risque nul à faible	<span style="background-color: lightgreen; border: 1px solid black; display: inline-block; width: 20px; height: 10px;"></span>
Risque moyen	<span style="background-color: yellow; border: 1px solid black; display: inline-block; width: 20px; height: 10px;"></span>
Risque élevé	<span style="background-color: red; border: 1px solid black; display: inline-block; width: 20px; height: 10px;"></span>



## OIGNON

### Stade phénologique

10 parcelles ont été observées cette semaine : 2 en oignon semé, 8 en oignon repiqué.



Les oignons repiqués ont de 5 à 8 feuilles.  
Les oignons semés sont au stade 3 à 4 feuilles.

Département	Communes
Côte-d'Or	Ouges, Fenay, Quetigny
Jura	Maynal, Molay
Nièvre	Pougny, Chevenon, Surgy, St-Parize-le-Chatel
Yonne	Guerchy



Oignons repiqués, Fenay (21), 22/05/2023 (photos AL Galimard)

Suite aux pluies reçues par certaines parcelles, les adventices se sont très rapidement développées et le désherbage est difficile, en particulier sur le rang.

### Mildiou

Une parcelle présente des symptômes de mildiou (*Peronospora destructor*) cette semaine, 20 % des plantes étant touchées.

Pour limiter les risques d'infestation par le mildiou des alliacées, l'usage de variétés tolérantes ou résistantes est une alternative à privilégier.

Le risque est moyen mais peut devenir élevé selon la pluviométrie reçue par les parcelles et les prévisions météo pour les jours prochains.



Tache caractéristique et duvet de *Peronospora destructor*, Pougny (58), 22/05/2023 (photo J Nagopaé)

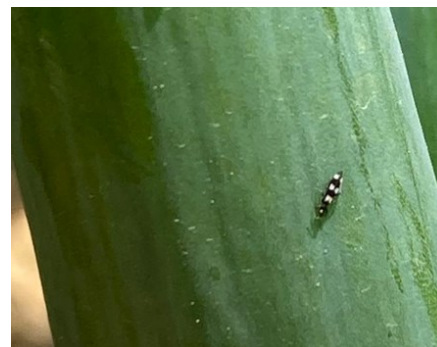
## Brûlure des feuilles (Botrytis squamosa)

Aucune pression constatée cette semaine dans les parcelles du réseau.

## Thrips

Des thrips sont observés dans 4 des 10 parcelles, à raison de quelques individus sur 12 % à 80 % des plantes. A noter la présence d'*Aeolothrips*, thrips prédateur de *Thrips tabaci* sur plusieurs parcelles.

Le risque s'élève avec les températures estivales annoncées pour les prochains jours.



*Aeolothrips*, Pougny (58), 22/05/2023 (photo J Nagopaé)

## Mouches

Aucune pression constatée cette semaine.

En résumé :

Maladie / ravageur	Risque / Oignon
Mildiou	
Botrytis	
Thrips	
Mouches	

Légende	
Risque nul à faible	
Risque moyen	
Risque élevé	



## AUBERGINE SOUS ABRIS

Cette semaine, le réseau est constitué de 9 tunnels d'aubergines qui ont été observés à :

Département	Communes
Côte-d'Or	Bretenière, Chevigny-Saint-Sauveur, Quetigny
Doubs	Grosbois
Jura	Augisey, Foucherans
Nièvre	Beffes, Pougny, Saint-Parize-le-Châtel
Yonne	Guerchy

Les stades vont de la 6ème feuille au 2<sup>ème</sup> bouton floral.

### Acariens

Une parcelle du réseau note la présence du bioagresseur, à hauteur de 17 % des plants attaqués mais avec moins de 10 individus présents. Le risque, qui était faible jusqu'à présent, progresse à la faveur des conditions chaudes des prochains jours et encore plus accentué sous abris.

### Doryphore

3 sites révèlent la présence du ravageur à différents stades et à une très faible intensité (8 à 17 % de plantes avec présence). Attention à la proximité d'anciennes parcelles de pomme de terre car le ravageur peut déjà être présent sur les repousses.

Faible pression. Risque faible.



*Des larves et adultes déjà présents dans les parcelles du réseau. Pougny (58) 22/05/2023  
(photo : J. Nagopaé)*

### Aleurode

Une parcelle du réseau note la présence du ravageur. Risque et pression faibles.

### Puceron

Des pucerons sont présents dans 7 tunnels du réseau à des intensités allant de 5 à 100 %. Ces intensités sont répertoriées comme suit dans le réseau :

- 5 parcelles avec une fréquence d'1-2 pucerons par plants
- 2 parcelles qui notent de grosses attaques avec la présence de plusieurs colonies

Certains tunnels ont pu être contaminés par les pucerons ramenés dans les plants.

Attention : des fourmis sont également signalées et la présence de pucerons, qui produisent du miellat, les attire en grand nombre. Ainsi, la protection des cultures face aux pucerons passera en priorité par une bonne gestion des fourmis qui souvent protègent les pucerons des auxiliaires présents.

Les auxiliaires naturellement présents peuvent permettre de contenir les populations. On note la présence de syrphes, de momies (micro-hyménoptère), larves de coccinelle et de chrysopes.





Colonies de pucerons 22/05/2023, Beffes (18)  
(photo : J Nagopaé)



Outre les pucerons momifiés, les larves de coccinelles font aussi leur apparition  
22/05/2023, Fenay, (21) (photo : photo AL Galimard)

En résumé :

Maladie / ravageur	Risque / aubergine
Acarien	
Doryphore	
Aleurode	
Puceron	

Légende	
Risque nul à faible	
Risque moyen	
Risque élevé	



## CONCOMBRE SOUS ABRIS

Le réseau est en cours de constitution et cette semaine 11 tunnels de concombres ont été observés à :

Département	Communes
Côte-d'Or	Auxonne, Chevigny-Saint-Sauveur, Quetigny,
Doubs	Grosbois
Jura	Augisey, Foucherans, Saint-Lamain
Nièvre	Beffes, Pougny, Saint-Parize-le-Châtel
Yonne	Guerchy

Durant la campagne, 12 parcelles seront suivies dans le cadre du BSV Légumes. Cette semaine elles vont du stade de 2 feuilles à 9 feuilles.

## Oïdium

Aucun symptôme observé sur les parcelles suivies.

Attention car les conditions météo annoncées pour les semaines à venir seront propices au développement de la maladie. Les températures optimales à son développement se situant entre 15 et 21° C. Rester vigilant sur l'aération des abris.

## Pucrons

8 parcelles sur 11 signalent la présence du ravageur avec des intensités plus ou moins importantes allant de 16 à 100 %. Il s'agit en général d'individus isolés.

Attention : des fourmis sont également signalées et la présence de pucerons, qui produisent du miellat, les attire en grand nombre. Ainsi, la protection des cultures face aux pucerons passera en priorité par une bonne gestion des fourmis qui souvent protègent les pucerons des auxiliaires présents.

Les auxiliaires naturellement présents peuvent permettre de contenir les populations. On note la présence de momies et de micro-hyménoptères.



Colonies de pucerons avec présence de momies  
22/05/2023, Grosbois, (25) (photo : I Mahé)

## Thrips

4 parcelles notent la présence de thrips avec une intensité allant de 8 à 50 %. A l'heure actuelle, aucun symptôme n'est observé, le risque peut augmenter avec les températures chaudes annoncées dans les prochains jours ainsi que l'apparition des premiers boutons floraux.

## Acariens

Deux parcelles notent la présence de foyers d'acariens avec une intensité allant de 8-92%. Le risque augmente avec les températures chaudes annoncées.

En résumé :

Maladie / ravageur	Risque / concombre
Oïdium	A surveiller
Puceron	<span style="background-color: yellow;"> </span> <span style="background-color: red;"> </span>
Thrips	<span style="background-color: yellow;"> </span>
Acarien	<span style="background-color: yellow;"> </span>

Légende	
Risque nul à faible	<span style="background-color: lightgreen;"> </span>
Risque moyen	<span style="background-color: yellow;"> </span>
Risque élevé	<span style="background-color: red;"> </span>





## TOMATE SOUS ABRIS

Le réseau est constitué de 14 tunnels de tomates observés à :

Département	Communes
Côte-d'Or	Fenay (2 parcelles), Quetigny, Chevigny-Saint-Sauveur
Doubs	Grosbois, Rigney
Jura	Foucherans, Maynal, Saint-Lamain
Nièvre	Pouigny, Beffes, Saint-Parize-le-Châtel, Surgy
Yonne	Guerchy

Les stades vont de 6 feuilles à 1ères fleurs ouvertes.



*Premiers fruits observés depuis plusieurs jours  
22/05/2023, Beffes (18) (photo : J Nagopaé)*

Sur les tunnels observés cette semaine, les risques maladie sont actuellement faibles mais attention car selon la situation géographique de la parcelle, les conditions météo semblent propices à l'apparition du mildiou (*cf partie pomme de terre du BSV*).

Une vigilance doit également être maintenue concernant le développement des ravageurs et en particulier des pucerons.

### Mildiou

Aucun symptôme de mildiou n'est observé cette semaine. Attention aux parcelles de pommes de terre situées à proximité, le modèle Mileos à déclencher dans certains secteurs (*cf partie pomme de terre du BSV*).

### Cladosporiose

Aucun symptôme observé cette semaine. Le risque est faible.

## Pucerons

Les pucerons sont présents dans 7 tunnels du réseau, avec dans la plupart des cas des individus isolés.

Il est important de surveiller l'évolution des populations de pucerons et de bien les contenir pour éviter les développements exponentiels, en particulier en agriculture biologique. Si les auxiliaires naturels sont peu présents, des lâchers d'auxiliaires peuvent être réalisés.



Quelques pucerons ailés observés pour le moment. Surgy (58), 23/05/2023, (photo J Nagopaaé)

## Aleurode

Aucun aleurode observé.

Risque faible.

En résumé :

Maladie / ravageur	Risque / Tomate
Mildiou	A surveiller
Cladosporiose	
Puceron	
Aleurode	

Légende	
Risque nul à faible	
Risque moyen	
Risque élevé	



Bulletin rédigé et édité sous la responsabilité de la Chambre régionale d'agriculture de Bourgogne-Franche-Comté à partir des observations réalisées par : CRA BFC, CA 21, CA 39, CA 58 et BioBourgogne. Remerciements à Terre Comtoise et aux propriétaires des stations météo pour la mise à disposition de leurs données météo afin de faire tourner le modèle Mileos.

Ce bulletin est produit à partir d'observations ponctuelles. S'il donne une tendance de la situation sanitaire régionale, celle-ci ne peut pas être transposée telle quelle à la parcelle. La Chambre régionale d'agriculture de Bourgogne-Franche-Comté dégage donc toute responsabilité quant aux décisions prises par les agriculteurs pour la protection de leurs cultures, et les invite à prendre ces décisions sur la base d'observations qu'ils auront eux-mêmes réalisées sur leurs parcelles et/ou en s'appuyant sur les préconisations issues de bulletins techniques.

Dispositif supervisé par le Service Régional de l'Alimentation dans le cadre du dispositif de Surveillance Biologique du Territoire du plan régional Ecophyto.